

1

Este é o número da
sua prova. Marque-o
no cartão de resposta.

Guarda Municipal

(QUADRO GERAL)

Antes de iniciar a prova, leia as instruções:

1. Para fazer a prova, você recebeu:

- este caderno de prova;
- um cartão de respostas.

2. Confira:

- **no cartão de respostas:** nome, número e cargo da sua inscrição.
- **no caderno de prova:** cargo da sua inscrição e quantidade de questões.

Este caderno contém: **50 questões**

Duração da prova: **4 horas**

- Incluído o tempo para o preenchimento do cartão de respostas.
- Levar caderno: após **3 horas de prova**.
- Por questões de segurança, o candidato que sair antes desse tempo devolverá ao fiscal da sala, além do cartão de respostas, o caderno de prova.

3. Verifique, no caderno de prova, se:

- faltam folhas e se a sequência e a quantidade de questões estão corretas.
- há imperfeições gráficas que possam causar dúvidas.

4. **Comunique ao fiscal qualquer irregularidade! Não serão admitidas reclamações posteriores.**

5. A interpretação das questões é parte integrante da prova, não sendo permitidas perguntas relacionadas ao conteúdo aos fiscais.

6. Não é permitido qualquer tipo de consulta durante a realização da prova, tampouco empréstimo de materiais e comunicação entre os candidatos.

7. **O cartão de respostas é o único documento válido e utilizado para a correção da prova objetiva.** Preencha com cuidado, marcando apenas uma alternativa para cada questão.

8. Não rabisque, rasure, amasse ou dobre o cartão de respostas. É vedada a substituição do cartão de respostas decorrente de erro do candidato.

9. Ao terminar a prova, entregue ao fiscal o cartão de respostas devidamente preenchido e assinado.

10. Ao concluir a prova, permaneça em seu lugar e comunique ao fiscal de sala, aguardando autorização para entregar o material.

11. Os três últimos candidatos devem permanecer em sala a fim de acompanhar o fechamento do material.

Fraudar ou tentar fraudar concursos públicos é crime previsto no art. 311-A do Código Penal.

Nome do Candidato:

Nº de Inscrição:

O fim da civilização do automóvel?

Quem, em um futuro próximo, precisará ter carro próprio? A pergunta parece soar um tanto sem sentido hoje, mas o radar da mudança do setor automobilístico não para de pulsar. O que ele está anunciando?

Foi-se o tempo em que fazer a autoescola e conquistar a CNH era o sonho dos jovens recém-saídos da adolescência. Hoje, essa geração parece dar muito mais valor para *smartphones*, *tablets* e viagens ao exterior. A posse de um carro está lá na quarta, quinta colocação no *ranking* dos sonhos de consumo.

Aplicativos de carona compartilhada, Uber e meios de transporte ecológicos e politicamente corretos, como a bicicleta, são hoje produtos substitutos do velho e bom automóvel, essa é a verdade. Os dados corroboram esses fatos: de 2014 a 2018, a emissão de CNH caiu 32% em todo o País, segundo dados do Departamento Nacional de Trânsito (Denatran). Ainda, a idade média dos novos condutores aumentou significativamente, chegando em 2014 a 27 anos.

Mais dados: a consultoria Box 1824 ouviu 3 mil jovens entre 18 e 24 anos em 146 cidades brasileiras em junho de 2018. Resultado: apenas 3% deles apontou o carro como prioridade de compra. Nos Estados Unidos, pesquisa da Rockefeller Foundation com jovens na mesma faixa etária relatou que 75% dos entrevistados gostariam de viver em um lugar em que não precisassem ter carro.

Outra pesquisa, realizada em 2015 no Reino Unido pela empresa Prophet, mostrou um dado arrebatador: 65% das pessoas entre 18 e 34 anos preferem um *smartphone* de última geração a um automóvel novo.

A importância do carro é cada vez menor para as novas gerações, isso é fato, e tecnologias potenciais como a do carro autônomo ajudam a reforçar essa nova visão. Carros sem motorista, conectados ao celular, poderão, em um amanhã muito próximo, apanhar os passageiros em determinado local, deixando-os no destino e ficando livres para os próximos usuários.

Para que ter carro em um mundo assim? Por que pagar IPVA, seguro, combustível e estacionamento e ainda correr o risco de ter o veículo multado, amassado ou roubado? O modelo de negócio da indústria automobilística mudou: de fabricantes de carros, as montadoras terão de se transformar em provedoras de mobilidade, caso contrário, correm sério risco de ficar pelo caminho. Google, Amazon e Apple são gigantes que já estão de olho no promissor mercado de carros autônomos, e estima-se que em 2030 eles representarão 15% da frota mundial.

A Era 4.0 está quebrando paradigmas na poderosa indústria automobilística e a transformará radicalmente nos próximos anos, seja pelo uso de novas tecnologias, que viabilizarão a utilização em larga escala de carros autônomos, seja pela mudança de comportamento dos consumidores, cada vez mais seduzidos pela conveniência de aplicativos como Uber, menos presos à posse e mais afeitos ao uso de carros compartilhados.

(Fonte: Empresas Proativas 4.0 — adaptado.)

1) Em relação às ideias expressas no texto, assinalar a alternativa CORRETA:

- a) No lugar de automóveis tradicionais, as novas gerações sonham em adquirir carros autodirigíveis.
- b) A compra de um automóvel saiu definitivamente da lista de aspirações dos jovens da atualidade.
- c) À medida que o desejo por ter um carro próprio diminui, a procura por outras opções de mobilidade como o transporte por motoristas de aplicativo aumenta.
- d) Em um futuro bem próximo, não serão mais emitidas CNH.
- e) As gerações atuais usam a tecnologia com certas limitações, uma vez que sua introdução a esse mundo se deu de forma gradual.

2) Considerando-se o emprego no texto, a expressão sublinhada tem seu sentido expresso por meio do sinônimo entre parênteses em:

- a) "Os dados corroboram esses fatos [...]". (desabonam)
- b) "[...] as montadoras terão de se transformar em provedoras de mobilidade [...]". (reduzidas)
- c) "Google, Amazon e Apple são gigantes que já estão de olho no promissor mercado de carros autônomos [...]". (auspicioso)
- d) "[...] menos presos à posse e mais afeitos ao uso de carros compartilhados". (contrários)
- e) "Aplicativos de carona compartilhada [...]". (abarrota)

3) Orações com predicado verbal podem ser classificadas com relação à transitividade do verbo, isto é, apresentam-se verbo intransitivo, transitivo direto, transitivo indireto ou transitivo direto e indireto. Levando-se isso em conta, analisar a oração a seguir e, em seguida, assinalar a alternativa cujo verbo se classifica igualmente quanto à transitividade:

65% das pessoas entre 18 e 34 anos preferem um smartphone de última geração a um automóvel novo.

- a) Minha mãe gosta de comida bem temperada e picante.
- b) A maior parte das pessoas comprou um número da rifa beneficente.
- c) A sobrinha do meu amigo nasceu em Fortaleza, na semana passada.
- d) O carteiro entregou uma correspondência à vizinha de Lucas.
- e) O que temos em comum é que nascemos e morremos.

4) Levando-se em conta o valor semântico dos elementos linguísticos destacados, numerar a 2ª coluna de acordo com a 1ª e, após, assinalar a alternativa que apresenta a sequência CORRETA:

- (1) Adição de ideias.
- (2) Condição.
- (3) Alternância.
- (4) Oposição.
- (5) Comparação.

() “A pergunta parece soar um tanto sem sentido hoje, mas o radar da mudança do setor automobilístico não para de pulsar.”

() “Ainda, a idade média dos novos condutores aumentou significativamente [...]”

() “[...] e tecnologias potenciais como a do carro autônomo ajudam a reforçar essa nova visão.”

() “[...] caso contrário, correm sério risco de ficarem pelo caminho.”

() “[...] seja pelo uso de novas tecnologias, [...], seja pela mudança de comportamento dos consumidores [...]”

- a) 3 - 1 - 2 - 5 - 4.
- b) 4 - 1 - 5 - 2 - 3.
- c) 2 - 4 - 5 - 3 - 1.
- d) 1 - 2 - 4 - 5 - 3.
- e) 5 - 3 - 1 - 4 - 2.

5) Dependendo do uso que fazemos das palavras, elas são tomadas no sentido denotativo, ou seja, literal, ou no sentido conotativo, isto é, figurado. Sobre essa distinção, analisar os itens abaixo, levando-se em conta seu funcionamento no texto:

I. Em “[...] mas o radar da mudança do setor automobilístico não para de pulsar” (1º parágrafo), as palavras “radar” e “pulsar” são consideradas denotativamente, visto que expressam a captação de pulsações por antenas, fenômeno muito comum envolvendo automóveis.

II. No fragmento “Por que pagar IPVA, seguro, combustível e estacionamento e ainda correr o risco de ter o veículo multado, amassado ou roubado?” (7º parágrafo), os termos sublinhados são empregados pelo autor no sentido conotativo, uma vez que não expressam uma realidade, mas uma condição hipotética.

III. No excerto “[...] caso contrário, correm sério risco de ficar pelo caminho”, a expressão sublinhada é utilizada de maneira conotativa, indicando algo como “terem sua atuação comprometida”.

Está(ão) CORRETO(S):

- a) Somente os itens I e II.
- b) Somente o item II.
- c) Somente o item III.
- d) Somente os itens II e III.
- e) Nenhum dos itens.

6) A alternativa que apresenta erro no emprego da vírgula em razão da colocação desse sinal de pontuação entre sujeito e verbo é:

- a) Pedro, vamos esperar sua irmã sair do banho para começarmos a refeição.
- b) Agradou a todos, o cardápio da festa de 15 anos de Luísa.
- c) Na semana passada, recebi uma mensagem que me deixou muito preocupado.
- d) Embora todos nós estivéssemos preparados para viajar, houve muita comoção no aeroporto.
- e) João, irmão de Bianca, foi atropelado por uma bicicleta.

7) Na frase “Ele teria estudado se não tivesse que trabalhar tanto.”, a locução verbal sublinhada está empregada com a mesma transitividade verbal presente em:

- a) A minha família vai viajar no final do ano.
- b) Eu tenho apreciado muito a sua companhia.
- c) Meu filho estava precisando de aulas de Português.
- d) Nosso vizinho estava procurando você.
- e) Vamos iniciar a aula em 30 minutos.

8) Em “Ontem, embora ele estivesse em casa, não atendeu ninguém, uma vez que estava cansado.”, caso seja substituído o segmento sublinhado por “apesar de”, a frase ficará:

- a) Ontem, apesar de ele estivesse em casa, não atendeu ninguém, visto que estava cansado.
- b) Ontem, apesar de que ele estivesse em casa, não atenderá ninguém, pois estava cansado.
- c) Ontem, apesar que ele estivesse em casa, não atendeu ninguém, se estivesse cansado.
- d) Ontem, apesar de ele estar em casa, não atendeu ninguém, já que estava cansado.
- e) Ontem, apesar de que ele estivesse em casa, não atenderá ninguém, estará cansado.

9) A supressão da vírgula altera o sentido em:

- a) Era uma festa familiar, dessas que reúnem até parentes desconhecidos.
- b) Na minha insignificância, espero poder acordar um dia mais tarde sem dar explicação.
- c) A cada manhã, exijo ao menos a expectativa de alguma surpresa.
- d) Também estavam presentes os tios, que não tinham sido vistos anteriormente.
- e) A garota exigia com insistência a expectativa de uma surpresa, quer acontecesse, quer não.

10) Sobre o uso dos pronomes relativos sublinhados abaixo, analisar os itens a seguir:

- I. Aquele é o material cujo o professor elaborou.
- II. Este é o bairro no qual vivo.
- III. Este é o rapaz que passou na prova.

Está(ão) CORRETO(S):

- a) Somente o item I.
- b) Somente o item II.
- c) Somente o item III.
- d) Somente os itens I e II.
- e) Somente os itens II e III.

11) Em relação à lógica construída pela coesão e pela coerência, assinalar a frase CORRETA:

- a) Os alunos se prepararam para a prova. Na sala de aula, tinha um quadro branco.
- b) O carro de João não está funcionando corretamente, e amanhã é feriado nacional.
- c) Janaína comprou e misturou todos os ingredientes necessários para fazer o bolo, mas esqueceu de ligar o forno.
- d) Ontem fui ao supermercado. O filme ao qual assisti era emocionante.
- e) As ondas do mar batiam suavemente na areia, forçando os banhistas a anteciparem sua volta para a casa.

12) A forma verbal sublinhada atende às normas de concordância em:

- a) Devido à burocracia, cada um dos candidatos devem preencher corretamente as fichas de inscrição para o festival.
- b) Naquela cidade, erros de contagem pode haver quanto ao percentual de vacinados, sendo preciso rever o sistema.
- c) Não se devem aos nossos erros do passado a péssima impressão que damos hoje.
- d) Localizam-se entre a sabedoria ou a ignorância nossa escolha particular.
- e) Durante a escrita do conto, percebemos que falta às palavras a beleza estilística.

MATEMÁTICA | 10 QUESTÕES

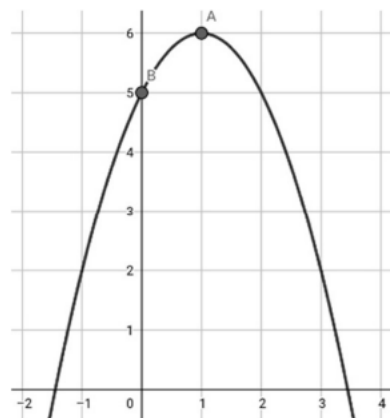
13) Sejam $A = \{4, 3, 2, 1, 0\}$ e $B = \{2, 3, 5, 7, 11\}$, quantos subconjuntos existem em $A \cap B$?

- a) 0
- b) 2
- c) 4
- d) 6
- e) 8

14) Sabe-se que 2 funcionários produzem 10 cadeiras em 3 horas. Uma nova demanda de 80 cadeiras foi recebida, e a empresa precisou contratar mais 2 funcionários. Assim, assinalar a alternativa que indica o tempo total para que a encomenda seja produzida:

- a) 10h
- b) 12h
- c) 14h
- d) 16h
- e) 18h

15) Qual a soma das raízes da equação quadrática cujo esboço do gráfico é apresentado abaixo?



- a) 1,5
- b) 2,0
- c) 2,5
- d) 3,0
- e) 3,5

16) Qual o valor da soma infinita abaixo?

$$3 + \frac{3}{2} + \frac{3}{4} + \frac{3}{8} + \dots$$

- a) 1
- b) 3
- c) 6
- d) 9
- e) 12

17) Durante um levantamento de dados em uma escola com 120 alunos sobre as dificuldades de cada um nas disciplinas que cursavam, obteve-se os seguintes dados:

Disciplina com dificuldade	Quantidade de alunos
Matemática	82
Português	85
História	73
Matemática e Português	55
Matemática e História	45
Português e História	50
Matemática, Português e História	?

Com base nos dados coletados, é CORRETO afirmar que a quantidade de alunos que têm dificuldade em Matemática, Português e História, ao mesmo tempo, é de:

- a) 25
- b) 30
- c) 35
- d) 40
- e) 45

18) A diretoria de uma empresa é composta por 5 homens e 6 mulheres. Quantas comissões com 3 mulheres e 2 homens é possível formar?

- a) 30
- b) 50
- c) 100
- d) 150
- e) 200

19) Ao selecionar-se ao acaso um dos números do conjunto abaixo, qual a probabilidade de ele ser um número irracional?

$$\{\sqrt[3]{64}, \sqrt{8}, \sqrt{0,36}, \sqrt[3]{4,096}, \sqrt[3]{216}\}$$

- a) 0,2
- b) 0,25
- c) 0,4
- d) 0,5
- e) 0,6

20) Considerando-se o resultado da expressão abaixo, qual é o menor número inteiro que é maior do que ele?

$$\frac{\sqrt{2}}{\sqrt{10}-\sqrt{8}}$$

- a) 3
- b) 4
- c) 5
- d) 6
- e) 7

21) A medida da geratriz de um cone circular reto é de $4\sqrt{3}$ cm, e a medida do raio da base é a metade do valor da medida da geratriz. Qual é o volume desse cone, em cm^3 ?

- a) 24π
- b) 12π
- c) 48π
- d) 36π
- e) 72π

22) Considerando-se o determinante abaixo, para qual valor de x a igualdade é satisfeita?

$$\begin{vmatrix} 5 & 2 \\ x-1 & x+3 \end{vmatrix} = \log 0,1$$

- a) -2
- b) 2
- c) 1
- d) 6
- e) -6

CONHECIMENTOS GERAIS | 08 QUESTÕES

23) A segurança do trabalho foi um dos fatores motivadores de diversas greves e disputas desde a massificação do trabalho urbano ocorrida na Primeira Revolução Industrial. No Brasil, as principais normas de segurança do trabalho constam do(a):

- a) Código Civil.
 - b) Código de Defesa do Consumidor.
 - c) Lei de Diretrizes e Bases da Educação.
 - d) Consolidação das Leis do Trabalho.
 - e) Código Penal.
-

24) A produção de energia limpa é um dos grandes desafios da humanidade para combater as mudanças climáticas. Recentemente, cientistas americanos conseguiram, pela primeira vez, gerar um ganho líquido de energia utilizando o mesmo processo que alimenta o Sol. Esse processo se chama:

- a) Energia fotovoltaica.
 - b) Fissão nuclear.
 - c) Fusão nuclear.
 - d) Moto-contínuo.
 - e) Fissão térmica.
-

25) A respeito de código de ética, marcar C para as afirmativas Certas, E para as Erradas e, após, assinalar a alternativa que apresenta a sequência CORRETA:

- () É um conjunto de princípios, assumidos publicamente, que orientam determinadas atividades, de acordo com os anseios sociais por honestidade, solidariedade e correção.
- () Um código de ética pode pôr-se fora ou além da lei: pode servir para legitimar comportamentos que a lei proíbe.
- () O código de ética é feito para todos aqueles que exercem uma determinada profissão e que integram uma determinada entidade ou órgão público.

- a) C - E - C.
 - b) C - C - E.
 - c) E - E - C.
 - d) C - E - E.
 - e) E - C - C.
-

26) Os equipamentos de proteção individual (EPIs) são dispositivos de proteção de uso obrigatório, os quais o empregador distribui aos seus trabalhadores gratuitamente, de acordo com os riscos aos quais estão expostos. A recusa, pelo empregado, do uso dos EPIs indicados de acordo com os riscos de sua função configura:

- a) Falta média, punível com multa.
 - b) Falta leve, punível com advertência.
 - c) Falta grave, punível com demissão por justa causa.
 - d) Falta média, punível com demissão por justa causa.
 - e) Falta leve, punível com afastamento.
-

27) No Excel 2016, existem diversas funções que auxiliam na realização de cálculos e análises de dados. Sobre algumas funções do Excel 2016, analisar os itens abaixo:

- I. =CONT.NUM() — conta a quantidade de células que contêm números em uma matriz.
- II. =CONT.VALORES() — conta a quantidade de células vazias em uma matriz.
- III. =SE — analisa uma condição, permitindo definir o retorno caso seja verdadeira ou falsa. Caso a condição seja “Verdadeira”, retorna a um valor específico; caso seja “Falsa”, retorna a outro valor.

Está(ão) CORRETO(S):

- a) Somente o item I.
 - b) Somente o item II.
 - c) Somente os itens I e II.
 - d) Somente os itens I e III.
 - e) Somente os itens II e III.
-

28) No Windows 10, os arquivos são identificados por suas extensões, que indicam o tipo de conteúdo que eles contêm. Abaixo, estão listadas várias categorias de extensões e exemplos de formatos de arquivos associados a cada uma delas. Sendo assim, assinalar a alternativa que apresenta uma associação INCORRETA de extensão e categoria:

- a) Imagens: .jpg, .jpeg, .bmp, .gif, .tif, .psd
- b) Vídeo: .avi, .wmv, .mpeg, .mp4
- c) Executável: .exe, .bat
- d) Arquivos compactados: .zip, .rar
- e) Áudio: .wav, .mp3, .xlsx

29) No Microsoft Word 2016, o “Grupo Fonte” oferece várias opções para formatar o texto em um documento. Cada opção proporciona diferentes efeitos visuais. Sobre algumas das funcionalidades do “Grupo Fonte”, assinalar a alternativa INCORRETA:

- a) Sublinhado: insere ou remove uma linha embaixo do texto selecionado. Se o cursor não está em uma palavra, o novo texto que você inserir será sublinhado.
- b) Tachado: risca uma linha, uma palavra ou apenas uma letra no texto selecionado, ou, se o cursor somente estiver sobre uma palavra, esta palavra ficará riscada.
- c) Subscrito: coloca a palavra acima das demais. Ex.: 10².
- d) Efeitos de texto e tipografia: permite aplicar vários efeitos de fonte sobre o texto.
- e) Cor da fonte: permite alterar a cor da fonte (letra).

30) Considerando-se as descrições dos elementos de um endereço de e-mail, analisar os itens abaixo:

- I. @ — símbolo que aparece em todo endereço de e-mail, diferenciando-o dos endereços de páginas da web.
- II. Nome de Usuário — aparece depois do símbolo @ e indica quem é o usuário que gerencia essa conta de e-mail.
- III. Nome de Provedor — vem antes do símbolo de @, indicando que a instituição garante a manutenção da conta do usuário.

Está(ão) CORRETO(S):

- a) Somente o item I.
- b) Somente o item II.
- c) Somente o item III.
- d) Somente os itens I e II.
- e) Somente os itens II e III.

LEGISLAÇÃO | 08 QUESTÕES

31) No tocante ao processo eleitoral e ao Poder Executivo, assinalar a alternativa CORRETA:

- a) O Presidente e o Vice-Presidente da República não poderão, sem licença do Congresso Nacional, ausentar-se do País por período superior a quinze dias, sob pena de perda do cargo.
- b) Se, antes de realizado o segundo turno, ocorrer morte, desistência ou impedimento legal de um dos candidatos, será aberto prazo para sua substituição.
- c) Será considerado eleito Presidente o candidato que, registrado por partido político, obtiver a maioria absoluta de votos, computados os votos em branco e nulos.
- d) Se, decorridos trinta dias da data fixada para a posse, o Presidente ou o Vice-Presidente, salvo motivo de força maior, não tiver assumido o cargo, este será declarado vago.
- e) Em caso de impedimento do Presidente e do Vice-Presidente, ou vacância dos respectivos cargos, o Presidente do STF é o primeiro na linha de sucessão para o exercício da Presidência.

32) No Brasil, a União, os Estados-membros e os Municípios, todos igualmente autônomos, têm o mesmo status hierárquico, recebendo tratamento jurídico isonômico. De acordo com a Constituição Federal, assinalar a alternativa CORRETA:

- a) A fiscalização do Município será exercida pelo Poder Legislativo Municipal, mediante controle interno.
- b) O controle interno da Câmara Municipal será exercido com o auxílio dos Tribunais de Contas dos Estados.
- c) É permitida a criação de Tribunais, Conselhos ou órgãos de Contas Municipais.
- d) O parecer prévio, emitido pelo órgão competente sobre as contas que o Prefeito deve anualmente prestar, só deixará de prevalecer por decisão de dois terços dos membros da Câmara Municipal.
- e) As contas dos Municípios ficarão, durante dois meses, anualmente, à disposição de qualquer contribuinte, para exame e apreciação.

33) De acordo com a Lei Orgânica do Município, é vedado o estabelecimento de desconto sobre os vencimentos dos servidores da ativa ou inativos e sobre as pensões municipais exceto:

- I. Os descontos estabelecidos em lei.
- II. Os descontos referentes à pensão alimentícia devidamente fixada em juízo.
- III. Os descontos resultantes de indenização de bens municipais, estabelecidos em inquérito administrativo.

Está(ão) CORRETO(S):

- a) Somente o item II.
- b) Somente os itens I e II.
- c) Somente os itens I e III.
- d) Somente os itens II e III.
- e) Todos os itens.

34) Em conformidade com a Constituição Federal, sobre princípios institucionais do Ministério Público, marcar C para as afirmativas Certas, E para as Erradas e, após, assinalar a alternativa que apresenta a sequência CORRETA:

- () Unidade.
- () Indivisibilidade.
- () Independência funcional.

- a) C - C - E.
- b) E - C - C.
- c) C - E - E.
- d) E - C - E.
- e) C - C - C.

35) Considerando-se a Lei Orgânica do Município, as entidades prestadoras de serviços públicos são obrigadas, pelo menos uma vez por ano, a dar ampla divulgação de suas atividades, informando, em especial, sobre:

- a) Aplicação de recursos e programação organizacional.
- b) Planos de expansão, aplicação de recursos financeiros e realização de programas de trabalho.
- c) Plano de trabalho, ação e movimentação financeira.
- d) Planos de expansão, desempenho dos colaboradores e aplicação dos recursos.
- e) Aplicação de recursos financeiros e desenvolvimento dos programas de ação dos colaboradores.

36) De acordo com a Lei Orgânica do Município, na fixação das divisas distritais, serão observadas as seguintes normas:

- I. Evitar-se-ão, tanto quanto possível, formas assimétricas, estrangulamentos e alongamentos exagerados.
- II. Dar-se-á preferência para a delimitação, às linhas naturais, facilmente identificáveis.
- III. Na existência de linhas naturais, utilizar-se-á linha reta, cujos extremos, pontos naturais ou não, sejam facilmente identificáveis e tenham condições de fixidez.
- IV. É vedada a interrupção de continuidade territorial do Município, ou Distrito de origem.

Estão CORRETOS:

- a) Somente os itens I e II.
- b) Somente os itens I e III.
- c) Somente os itens I, III e IV.
- d) Somente os itens II, III e IV.
- e) Todos os itens.

37) Em conformidade com a Lei Municipal nº 2.442/2019 — Regime Jurídico dos Servidores Públicos do Município, sobre a Licença por Motivo de Doença em Pessoas da Família, analisar a sentença abaixo:

Poderá ser concedida a licença ao servidor, por motivo de doença do cônjuge ou companheiro, padrasto ou madrasta, ascendente e descendente, mediante comprovação médica (1ª parte). A licença somente será deferida se a assistência direta do servidor for indispensável e não puder ser prestada simultaneamente com o exercício do cargo nem por outra pessoa (2ª parte). A licença será concedida sem prejuízo da remuneração do cargo efetivo, até 30 dias, sem possibilidade de prorrogação (3ª parte).

A sentença está:

- a) Totalmente correta.
- b) Correta somente em suas 1ª e 2ª partes.
- c) Correta somente em suas 1ª e 3ª partes.
- d) Correta somente em suas 2ª e 3ª partes.
- e) Totalmente incorreta.

38) Segundo a Lei Municipal nº 2.442/2019 — Regime Jurídico dos Servidores Públicos do Município, ao servidor é proibido:

- I. Recusar fé a documentos públicos.
- II. Optar pela remuneração deste ou pela do cargo em comissão.
- III. Opor resistência injustificada ao andamento de documento e processo ou execução de serviço.
- IV. Encarregar à pessoa estranha a repartição, fora dos casos previstos em lei, o desempenho de atribuição que seja de sua responsabilidade ou de seu subordinado.

Estão CORRETOS:

- a) Somente os itens I e II.
- b) Somente os itens I e III.
- c) Somente os itens I, III e IV.
- d) Somente os itens II, III e IV.
- e) Todos os itens.

CONHECIMENTOS ESPECÍFICOS | 12 QUESTÕES

39) Em conformidade com a Lei nº 13.022/2014, são competências específicas das guardas municipais, respeitadas as competências dos órgãos federais e estaduais:

- I. Atuar, preventiva e permanentemente, no território do Município, para a proteção sistêmica da população que utiliza os bens, serviços e instalações municipais.
- II. Prevenir e inibir, pela presença e vigilância, bem como coibir, infrações penais ou administrativas e atos infracionais que atentem contra os bens, serviços e instalações municipais.
- III. Proteção de bens, serviços, logradouros públicos municipais e instalações do Município.

Está(ão) CORRETO(S):

- a) Somente o item I.
- b) Somente os itens I e II.
- c) Somente os itens I e III.
- d) Somente os itens II e III.
- e) Todos os itens.

40) De acordo com a Lei nº 10.826/2003, é proibido o porte de arma de fogo em todo o território nacional, salvo para os casos previstos em legislação própria e para:

- I. Os integrantes das guardas municipais dos Municípios com menos de 50.000 habitantes, quando em serviço.
- II. Os integrantes das guardas municipais dos Municípios com mais de 50.000 e menos de 500.000 habitantes, quando em serviço.
- III. Os integrantes das guardas municipais das capitais dos Estados e dos Municípios com mais de 500.000 habitantes, nas condições estabelecidas no regulamento desta Lei.

Está(ão) CORRETO(S):

- a) Somente o item I.
- b) Somente os itens I e II.
- c) Somente os itens I e III.
- d) Somente os itens II e III.
- e) Todos os itens.

41) De acordo com o Código Penal, não há crime quando o agente pratica o fato:

- I. Em estado de necessidade.
- II. Em legítima defesa.
- III. Em estrito cumprimento de dever legal ou no exercício regular de direito.

Está(ão) CORRETO(S):

- a) Somente o item III.
- b) Somente os itens I e II.
- c) Somente os itens I e III.
- d) Somente os itens II e III.
- e) Todos os itens.

42) Em relação à Segurança Pública, de acordo com o art. 144 da Constituição Federal, analisar os itens abaixo:

- I. A Polícia Civil destina-se a prevenir e reprimir o tráfico ilícito de entorpecentes e drogas afins, bem como o contrabando e o descaminho.
- II. Às Polícias Penais incumbem as funções de polícia judiciária e a apuração de infrações penais, exceto as militares.
- III. Os Municípios não poderão constituir guardas municipais destinadas à proteção de seus bens, serviços e instalações.
- IV. Às polícias militares cabem a polícia ostensiva e a preservação da ordem pública.

Está(ão) CORRETO(S):

- a) Somente o item IV.
- b) Somente os itens I e IV.
- c) Somente os itens I e III.
- d) Somente os itens I, II e III.
- e) Somente os itens II, III e IV.

43) De acordo com a doutrina, a aplicação de pena a um Servidor Público constitui exemplo de exercício de qual poder?

- a) Poder hierárquico.
- b) Poder de polícia.
- c) Poder regulamentar.
- d) Poder disciplinar.
- e) Poder vinculado.

44) Consideram-se riscos ambientais os agentes físicos, químicos e biológicos existentes nos ambientes de trabalho que, em função de sua natureza, sua concentração ou sua intensidade e seu tempo de exposição, são capazes de causar danos à saúde do trabalhador. Sobre os agentes, numerar a 2ª coluna de acordo com a 1ª e, após, assinalar a alternativa que apresenta a sequência CORRETA:

- (1) Agentes físicos.
- (2) Agentes químicos.
- (3) Agentes biológicos.

- () Poeiras, fumos, névoas, neblinas, gases.
- () Ruído, calor, frio, vibrações, umidade.
- () Bactérias, vírus, bacilos, parasitas.

- a) 1 - 2 - 3.
- b) 3 - 2 - 1.
- c) 2 - 3 - 1.
- d) 2 - 1 - 3.
- e) 1 - 3 - 2.

45) Existem diferentes tipos de fogo, e, para combatê-los com segurança e eficácia, é necessário identificar sua classe. Os incêndios caracterizados pelo fogo em líquidos inflamáveis, extintos através do abafamento, são classificados como:

- a) Incêndio de classe A.
- b) Incêndio de classe B.
- c) Incêndio de classe C.
- d) Incêndio de classe K.
- e) Incêndio de classe D.

46) Defesa pessoal é a prática em que o Guarda Municipal reprime injusta agressão atual ou iminente usando os meios necessários e disponíveis moderadamente. Sobre as técnicas de defesa pessoal, analisar os itens abaixo:

- I. Para utilizar as técnicas de defesa pessoal de forma preventiva, o Guarda Municipal deve antecipar-se ao fato ou à situação a ser reprimida, chegando primeiro e não permitindo que eles aconteçam.
- II. Para praticar defesa pessoal ostensiva, o Guarda Municipal deve estar sempre atento ou alerta a tudo e a todos ao seu redor, fazendo-se notar o estado de alerta.
- III. A defesa pessoal adotada pelo Guarda Municipal também pode ser verbal quando a situação apresentada for de ofensa moral.

Está(ão) CORRETO(S):

- a) Somente o item I.
- b) Somente o item II.
- c) Somente os itens I e II.
- d) Somente os itens I e III.
- e) Todos os itens.

47) As medidas de segurança são medidas necessárias para garantir a funcionalidade do sistema preventivo de segurança. É uma medida de segurança dinâmica:

- I. Sinalização entre os integrantes da equipe de segurança em casos com pessoas de atitude suspeita.
- II. Barreiras perimetrais.
- III. Catraca eletrônica.
- IV. Aparelho de controle de acesso por biometria.

Está(ão) CORRETO(S):

- a) Somente o item I.
- b) Somente o item III.
- c) Somente os itens I e III.
- d) Somente os itens I, II e III.
- e) Somente os itens II, III e IV.

48) A concepção do direito à segurança pública com cidadania demanda a sedimentação de políticas públicas de segurança pautadas no respeito aos direitos humanos. Sobre o uso progressivo da força pelo agente de segurança, marcar C para as afirmativas Certas, E para as Erradas e, após, assinalar a alternativa que apresenta a sequência CORRETA:

- () Os agentes de segurança pública só poderão utilizar a força para a consecução de um objetivo legal e nos estritos limites da lei.
- () O emprego da força pelos agentes de segurança pública deve, sempre que possível, além de proporcional, ser moderado, visando sempre reduzir-se o emprego da força.
- () Determinado nível de força só pode ser empregado quando níveis de menor intensidade não forem suficientes para atingir os objetivos legais pretendidos.

- a) C - C - E.
- b) E - E - C.
- c) C - E - E.
- d) E - C - C.
- e) C - C - C.

49) Uma vez confrontado com as condutas violentas do indivíduo, é justificado tomar medidas apropriadas para deter imediatamente a ação agressiva, bem como ganhar e manter o controle do indivíduo depois de alcançada a submissão. Sobre as ferramentas e as técnicas classificadas como táticas defensivas não letais, marcar C para as afirmativas Certas, E para as Erradas e, após, assinalar a alternativa que apresenta a sequência CORRETA:

- () Gases fortes.
- () Forçamento de articulações.
- () Armas de fogo.
- () Uso de equipamentos de impacto.

- a) C - E - E - C.
- b) E - C - C - E.
- c) C - C - E - C.
- d) E - C - E - C.
- e) C - E - E - E.

50) Segurança é um agrupamento coordenado de parâmetros adotado por empresas públicas e privadas para preservar e proteger suas instalações. Sobre o sistema de proteção que compõe as medidas de segurança física de um determinado local, marcar C para as afirmativas Certas, E para as Erradas e, após, assinalar a alternativa que apresenta a sequência CORRETA:

- () Em muitas instalações físicas, em decorrência do tamanho da área a ser protegida e/ou por razões de especificações nas atividades de segurança, é necessário que o vigilante saia circulando pela área, fazendo inspeções e averiguações, com objetivos de manutenção do grau de segurança, determinado no plano de segurança. Essa atividade é denominada ronda da vigilância.
- () A sirene eletrônica é utilizada para detectar princípio de incêndio, através da fumaça. Sua aplicação é mais comum em áreas internas, locais com materiais de alta combustão, cozinhas industriais, depósitos, entre outros.
- () A cerca pulsativa é um equipamento usado para proteção de áreas internas sem variação de temperatura e movimento, pois captam calor em movimento. Seu alcance gira em torno de 12m de distância e 85° de abertura horizontal e vertical. Esse equipamento pode funcionar com ou sem fio, através de um receptor de sinais.

- a) C - C - E.
- b) E - E - C.
- c) C - E - E.
- d) E - C - C.
- e) C - C - C.