

# 1

Este é o número da sua prova. Marque-o no cartão de resposta.

## Técnico de Enfermagem

(QUADRO GERAL E FASI)

### Antes de iniciar a prova, leia as instruções:

#### 1. Para fazer a prova, você recebeu:

- este caderno de prova;
- um cartão de respostas.

#### 2. Confira:

- **no cartão de respostas:** nome, número e cargo da sua inscrição.
- **no caderno de prova:** cargo da sua inscrição e quantidade de questões.

Este caderno contém: **50 questões**

Duração da prova: **4 horas**

- Incluído o tempo para o preenchimento do cartão de respostas.
- Levar caderno: após **3 horas de prova**.
- Por questões de segurança, o candidato que sair antes desse tempo devolverá ao fiscal da sala, além do cartão de respostas, o caderno de prova.

#### 3. Verifique, no caderno de prova, se:

- faltam folhas e se a sequência e a quantidade de questões estão corretas.
- há imperfeições gráficas que possam causar dúvidas.

4. **Comunique ao fiscal qualquer irregularidade! Não serão admitidas reclamações posteriores.**

5. A interpretação das questões é parte integrante da prova, não sendo permitidas perguntas relacionadas ao conteúdo aos fiscais.

6. Não é permitido qualquer tipo de consulta durante a realização da prova, tampouco empréstimo de materiais e comunicação entre os candidatos.

7. **O cartão de respostas é o único documento válido e utilizado para a correção da prova objetiva.** Preencha com cuidado, marcando apenas uma alternativa para cada questão.

8. Não rabisque, rasure, amasse ou dobre o cartão de respostas. É vedada a substituição do cartão de respostas decorrente de erro do candidato.

9. Ao terminar a prova, entregue ao fiscal o cartão de respostas devidamente preenchido e assinado.

10. Ao concluir a prova, permaneça em seu lugar e comunique ao fiscal de sala, aguardando autorização para entregar o material.

11. Os três últimos candidatos devem permanecer em sala a fim de acompanhar o fechamento do material.

Fraudar ou tentar fraudar concursos públicos é crime previsto no art. 311-A do Código Penal.

Nome do Candidato:

Nº de Inscrição:

O fim da civilização do automóvel?

Quem, em um futuro próximo, precisará ter carro próprio? A pergunta parece soar um tanto sem sentido hoje, mas o radar da mudança do setor automobilístico não para de pulsar. O que ele está anunciando?

Foi-se o tempo em que fazer a autoescola e conquistar a CNH era o sonho dos jovens recém-saídos da adolescência. Hoje, essa geração parece dar muito mais valor para *smartphones*, *tablets* e viagens ao exterior. A posse de um carro está lá na quarta, quinta colocação no *ranking* dos sonhos de consumo.

Aplicativos de carona compartilhada, Uber e meios de transporte ecológicos e politicamente corretos, como a bicicleta, são hoje produtos substitutos do velho e bom automóvel, essa é a verdade. Os dados corroboram esses fatos: de 2014 a 2018, a emissão de CNH caiu 32% em todo o País, segundo dados do Departamento Nacional de Trânsito (Denatran). Ainda, a idade média dos novos condutores aumentou significativamente, chegando em 2014 a 27 anos.

Mais dados: a consultoria Box 1824 ouviu 3 mil jovens entre 18 e 24 anos em 146 cidades brasileiras em junho de 2018. Resultado: apenas 3% deles apontou o carro como prioridade de compra. Nos Estados Unidos, pesquisa da Rockefeller Foundation com jovens na mesma faixa etária relatou que 75% dos entrevistados gostariam de viver em um lugar em que não precisassem ter carro.

Outra pesquisa, realizada em 2015 no Reino Unido pela empresa Prophet, mostrou um dado arrebatador: 65% das pessoas entre 18 e 34 anos preferem um *smartphone* de última geração a um automóvel novo.

A importância do carro é cada vez menor para as novas gerações, isso é fato, e tecnologias potenciais como a do carro autônomo ajudam a reforçar essa nova visão. Carros sem motorista, conectados ao celular, poderão, em um amanhã muito próximo, apanhar os passageiros em determinado local, deixando-os no destino e ficando livres para os próximos usuários.

Para que ter carro em um mundo assim? Por que pagar IPVA, seguro, combustível e estacionamento e ainda correr o risco de ter o veículo multado, amassado ou roubado? O modelo de negócio da indústria automobilística mudou: de fabricantes de carros, as montadoras terão de se transformar em provedoras de mobilidade, caso contrário, correm sério risco de ficar pelo caminho. Google, Amazon e Apple são gigantes que já estão de olho no promissor mercado de carros autônomos, e estima-se que em 2030 eles representarão 15% da frota mundial.

A Era 4.0 está quebrando paradigmas na poderosa indústria automobilística e a transformará radicalmente nos próximos anos, seja pelo uso de novas tecnologias, que viabilizarão a utilização em larga escala de carros autônomos, seja pela mudança de comportamento dos consumidores, cada vez mais seduzidos pela conveniência de aplicativos como Uber, menos presos à posse e mais afeitos ao uso de carros compartilhados.

(Fonte: Empresas Proativas 4.0 — adaptado.)

1) Em relação às ideias expressas no texto, assinalar a alternativa CORRETA:

- a) No lugar de automóveis tradicionais, as novas gerações sonham em adquirir carros autodirigíveis.
- b) A compra de um automóvel saiu definitivamente da lista de aspirações dos jovens da atualidade.
- c) À medida que o desejo por ter um carro próprio diminui, a procura por outras opções de mobilidade como o transporte por motoristas de aplicativo aumenta.
- d) Em um futuro bem próximo, não serão mais emitidas CNH.
- e) As gerações atuais usam a tecnologia com certas limitações, uma vez que sua introdução a esse mundo se deu de forma gradual.

2) Considerando-se o emprego no texto, a expressão sublinhada tem seu sentido expresso por meio do sinônimo entre parênteses em:

- a) "Os dados corroboram esses fatos [...]". (desabonam)
- b) "[...] as montadoras terão de se transformar em provedoras de mobilidade [...]". (reduzidoras)
- c) "Google, Amazon e Apple são gigantes que já estão de olho no promissor mercado de carros autônomos [...]". (auspicioso)
- d) "[...] menos presos à posse e mais afeitos ao uso de carros compartilhados". (contrários)
- e) "Aplicativos de carona compartilhada [...]". (abarrota)

3) Orações com predicado verbal podem ser classificadas com relação à transitividade do verbo, isto é, apresentam-se verbo intransitivo, transitivo direto, transitivo indireto ou transitivo direto e indireto. Levando-se isso em conta, analisar a oração a seguir e, em seguida, assinalar a alternativa cujo verbo se classifica igualmente quanto à transitividade:

*65% das pessoas entre 18 e 34 anos preferem um smartphone de última geração a um automóvel novo.*

- a) Minha mãe gosta de comida bem temperada e picante.
- b) A maior parte das pessoas comprou um número da rifa beneficente.
- c) A sobrinha do meu amigo nasceu em Fortaleza, na semana passada.
- d) O carteiro entregou uma correspondência à vizinha de Lucas.
- e) O que temos em comum é que nascemos e morremos.

4) Levando-se em conta o valor semântico dos elementos linguísticos destacados, numerar a 2ª coluna de acordo com a 1ª e, após, assinalar a alternativa que apresenta a sequência CORRETA:

- (1) Adição de ideias.
- (2) Condição.
- (3) Alternância.
- (4) Oposição.
- (5) Comparação.

- ( ) “A pergunta parece soar um tanto sem sentido hoje, mas o radar da mudança do setor automobilístico não para de pulsar.”
- ( ) “Ainda, a idade média dos novos condutores aumentou significativamente [...]”
- ( ) “[...] e tecnologias potenciais como a do carro autônomo ajudam a reforçar essa nova visão.”
- ( ) “[...] caso contrário, correm sério risco de ficarem pelo caminho.”
- ( ) “[...] seja pelo uso de novas tecnologias, [...], seja pela mudança de comportamento dos consumidores [...]”

- a) 3 - 1 - 2 - 5 - 4.
- b) 4 - 1 - 5 - 2 - 3.
- c) 2 - 4 - 5 - 3 - 1.
- d) 1 - 2 - 4 - 5 - 3.
- e) 5 - 3 - 1 - 4 - 2.

5) Dependendo do uso que fazemos das palavras, elas são tomadas no sentido denotativo, ou seja, literal, ou no sentido conotativo, isto é, figurado. Sobre essa distinção, analisar os itens abaixo, levando-se em conta seu funcionamento no texto:

- I. Em “[...] mas o radar da mudança do setor automobilístico não para de pulsar” (1º parágrafo), as palavras “radar” e “pulsar” são consideradas denotativamente, visto que expressam a captação de pulsações por antenas, fenômeno muito comum envolvendo automóveis.
- II. No fragmento “Por que pagar IPVA, seguro, combustível e estacionamento e ainda correr o risco de ter o veículo multado, amassado ou roubado?” (7º parágrafo), os termos sublinhados são empregados pelo autor no sentido conotativo, uma vez que não expressam uma realidade, mas uma condição hipotética.
- III. No excerto “[...] caso contrário, correm sério risco de ficar pelo caminho”, a expressão sublinhada é utilizada de maneira conotativa, indicando algo como “terem sua atuação comprometida”.

Está(ão) CORRETO(S):

- a) Somente os itens I e II.
- b) Somente o item II.
- c) Somente o item III.
- d) Somente os itens II e III.
- e) Nenhum dos itens.

6) A alternativa que apresenta erro no emprego da vírgula em razão da colocação desse sinal de pontuação entre sujeito e verbo é:

- a) Pedro, vamos esperar sua irmã sair do banho para começarmos a refeição.
- b) Agradou a todos, o cardápio da festa de 15 anos de Luísa.
- c) Na semana passada, recebi uma mensagem que me deixou muito preocupado.
- d) Embora todos nós estivéssemos preparados para viajar, houve muita comoção no aeroporto.
- e) João, irmão de Bianca, foi atropelado por uma bicicleta.

7) Na frase “Ele teria estudado se não tivesse que trabalhar tanto.”, a locução verbal sublinhada está empregada com a mesma transitividade verbal presente em:

- a) A minha família vai viajar no final do ano.
- b) Eu tenho apreciado muito a sua companhia.
- c) Meu filho estava precisando de aulas de Português.
- d) Nosso vizinho estava procurando você.
- e) Vamos iniciar a aula em 30 minutos.

8) Em “Ontem, embora ele estivesse em casa, não atendeu ninguém, uma vez que estava cansado.”, caso seja substituído o segmento sublinhado por “apesar de”, a frase ficará:

- a) Ontem, apesar de ele estivesse em casa, não atendeu ninguém, visto que estava cansado.
- b) Ontem, apesar de que ele estivesse em casa, não atenderá ninguém, pois estava cansado.
- c) Ontem, apesar que ele estivesse em casa, não atendeu ninguém, se estivesse cansado.
- d) Ontem, apesar de ele estar em casa, não atendeu ninguém, já que estava cansado.
- e) Ontem, apesar de que ele estivesse em casa, não atenderá ninguém, estará cansado.

9) A supressão da vírgula altera o sentido em:

- a) Era uma festa familiar, dessas que reúnem até parentes desconhecidos.
- b) Na minha insignificância, espero poder acordar um dia mais tarde sem dar explicação.
- c) A cada manhã, exijo ao menos a expectativa de alguma surpresa.
- d) Também estavam presentes os tios, que não tinham sido vistos anteriormente.
- e) A garota exigia com insistência a expectativa de uma surpresa, quer acontecesse, quer não.

10) Sobre o uso dos pronomes relativos sublinhados abaixo, analisar os itens a seguir:

- I. Aquele é o material cujo o professor elaborou.
- II. Este é o bairro no qual vivo.
- III. Este é o rapaz que passou na prova.

Está(ão) CORRETO(S):

- a) Somente o item I.
- b) Somente o item II.
- c) Somente o item III.
- d) Somente os itens I e II.
- e) Somente os itens II e III.

11) Em relação à lógica construída pela coesão e pela coerência, assinalar a frase CORRETA:

- a) Os alunos se prepararam para a prova. Na sala de aula, tinha um quadro branco.
- b) O carro de João não está funcionando corretamente, e amanhã é feriado nacional.
- c) Janaína comprou e misturou todos os ingredientes necessários para fazer o bolo, mas esqueceu de ligar o forno.
- d) Ontem fui ao supermercado. O filme ao qual assisti era emocionante.
- e) As ondas do mar batiam suavemente na areia, forçando os banhistas a anteciparem sua volta para a casa.

12) A forma verbal sublinhada atende às normas de concordância em:

- a) Devido à burocracia, cada um dos candidatos devem preencher corretamente as fichas de inscrição para o festival.
- b) Naquela cidade, erros de contagem pode haver quanto ao percentual de vacinados, sendo preciso rever o sistema.
- c) Não se devem aos nossos erros do passado a péssima impressão que damos hoje.
- d) Localizam-se entre a sabedoria ou a ignorância nossa escolha particular.
- e) Durante a escrita do conto, percebemos que falta às palavras a beleza estilística.

## MATEMÁTICA | 10 QUESTÕES

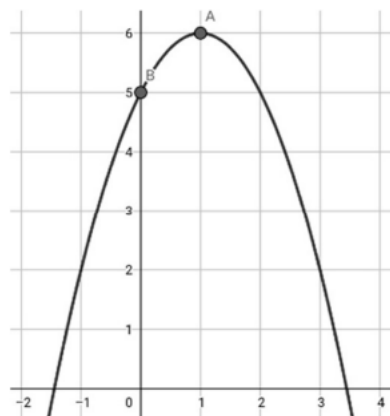
13) Sejam  $A = \{4, 3, 2, 1, 0\}$  e  $B = \{2, 3, 5, 7, 11\}$ , quantos subconjuntos existem em  $A \cap B$ ?

- a) 0
- b) 2
- c) 4
- d) 6
- e) 8

14) Sabe-se que 2 funcionários produzem 10 cadeiras em 3 horas. Uma nova demanda de 80 cadeiras foi recebida, e a empresa precisou contratar mais 2 funcionários. Assim, assinalar a alternativa que indica o tempo total para que a encomenda seja produzida:

- a) 10h
- b) 12h
- c) 14h
- d) 16h
- e) 18h

15) Qual a soma das raízes da equação quadrática cujo esboço do gráfico é apresentado abaixo?



- a) 1,5
- b) 2,0
- c) 2,5
- d) 3,0
- e) 3,5

16) Qual o valor da soma infinita abaixo?

$$3 + \frac{3}{2} + \frac{3}{4} + \frac{3}{8} + \dots$$

- a) 1
- b) 3
- c) 6
- d) 9
- e) 12

17) Durante um levantamento de dados em uma escola com 120 alunos sobre as dificuldades de cada um nas disciplinas que cursavam, obteve-se os seguintes dados:

Disciplina com dificuldade	Quantidade de alunos
Matemática	82
Português	85
História	73
Matemática e Português	55
Matemática e História	45
Português e História	50
Matemática, Português e História	?

Com base nos dados coletados, é CORRETO afirmar que a quantidade de alunos que têm dificuldade em Matemática, Português e História, ao mesmo tempo, é de:

- a) 25
- b) 30
- c) 35
- d) 40
- e) 45

18) A diretoria de uma empresa é composta por 5 homens e 6 mulheres. Quantas comissões com 3 mulheres e 2 homens é possível formar?

- a) 30
- b) 50
- c) 100
- d) 150
- e) 200

19) Ao selecionar-se ao acaso um dos números do conjunto abaixo, qual a probabilidade de ele ser um número irracional?

$$\{\sqrt[3]{64}, \sqrt{8}, \sqrt{0,36}, \sqrt[3]{4,096}, \sqrt[3]{216}\}$$

- a) 0,2
- b) 0,25
- c) 0,4
- d) 0,5
- e) 0,6

20) Considerando-se o resultado da expressão abaixo, qual é o menor número inteiro que é maior do que ele?

$$\frac{\sqrt{2}}{\sqrt{10}-\sqrt{8}}$$

- a) 3
- b) 4
- c) 5
- d) 6
- e) 7

21) A medida da geratriz de um cone circular reto é de  $4\sqrt{3}$ cm, e a medida do raio da base é a metade do valor da medida da geratriz. Qual é o volume desse cone, em  $\text{cm}^3$ ?

- a)  $24\pi$
- b)  $12\pi$
- c)  $48\pi$
- d)  $36\pi$
- e)  $72\pi$

22) Considerando-se o determinante abaixo, para qual valor de x a igualdade é satisfeita?

$$\begin{vmatrix} 5 & 2 \\ x-1 & x+3 \end{vmatrix} = \log 0,1$$

- a) -2
- b) 2
- c) 1
- d) 6
- e) -6

---

**CONHECIMENTOS GERAIS | 08 QUESTÕES**

---

**23)** A segurança do trabalho foi um dos fatores motivadores de diversas greves e disputas desde a massificação do trabalho urbano ocorrida na Primeira Revolução Industrial. No Brasil, as principais normas de segurança do trabalho constam do(a):

- a) Código Civil.
- b) Código de Defesa do Consumidor.
- c) Lei de Diretrizes e Bases da Educação.
- d) Consolidação das Leis do Trabalho.
- e) Código Penal.

---

**24)** A produção de energia limpa é um dos grandes desafios da humanidade para combater as mudanças climáticas. Recentemente, cientistas americanos conseguiram, pela primeira vez, gerar um ganho líquido de energia utilizando o mesmo processo que alimenta o Sol. Esse processo se chama:

- a) Energia fotovoltaica.
- b) Fissão nuclear.
- c) Fusão nuclear.
- d) Moto-contínuo.
- e) Fissão térmica.

---

**25)** A respeito de código de ética, marcar C para as afirmativas Certas, E para as Erradas e, após, assinalar a alternativa que apresenta a sequência CORRETA:

- ( ) É um conjunto de princípios, assumidos publicamente, que orientam determinadas atividades, de acordo com os anseios sociais por honestidade, solidariedade e correção.
- ( ) Um código de ética pode pôr-se fora ou além da lei: pode servir para legitimar comportamentos que a lei proíbe.
- ( ) O código de ética é feito para todos aqueles que exercem uma determinada profissão e que integram uma determinada entidade ou órgão público.

- a) C - E - C.
- b) C - C - E.
- c) E - E - C.
- d) C - E - E.
- e) E - C - C.

**26)** Os equipamentos de proteção individual (EPIs) são dispositivos de proteção de uso obrigatório, os quais o empregador distribui aos seus trabalhadores gratuitamente, de acordo com os riscos aos quais estão expostos. A recusa, pelo empregado, do uso dos EPIs indicados de acordo com os riscos de sua função configura:

- a) Falta média, punível com multa.
- b) Falta leve, punível com advertência.
- c) Falta grave, punível com demissão por justa causa.
- d) Falta média, punível com demissão por justa causa.
- e) Falta leve, punível com afastamento.

---

**27)** No Excel 2016, existem diversas funções que auxiliam na realização de cálculos e análises de dados. Sobre algumas funções do Excel 2016, analisar os itens abaixo:

- I. =CONT.NUM() — conta a quantidade de células que contêm números em uma matriz.
- II. =CONT.VALORES() — conta a quantidade de células vazias em uma matriz.
- III. =SE — analisa uma condição, permitindo definir o retorno caso seja verdadeira ou falsa. Caso a condição seja “Verdadeira”, retorna a um valor específico; caso seja “Falsa”, retorna a outro valor.

Está(ão) CORRETO(S):

- a) Somente o item I.
- b) Somente o item II.
- c) Somente os itens I e II.
- d) Somente os itens I e III.
- e) Somente os itens II e III.

---

**28)** No Windows 10, os arquivos são identificados por suas extensões, que indicam o tipo de conteúdo que eles contêm. Abaixo, estão listadas várias categorias de extensões e exemplos de formatos de arquivos associados a cada uma delas. Sendo assim, assinalar a alternativa que apresenta uma associação INCORRETA de extensão e categoria:

- a) Imagens: .jpg, .jpeg, .bmp, .gif, .tif, .psd
- b) Vídeo: .avi, .wmv, .mpeg, .mp4
- c) Executável: .exe, .bat
- d) Arquivos compactados: .zip, .rar
- e) Áudio: .wav, .mp3, .xlsx

**29)** No Microsoft Word 2016, o “Grupo Fonte” oferece várias opções para formatar o texto em um documento. Cada opção proporciona diferentes efeitos visuais. Sobre algumas das funcionalidades do “Grupo Fonte”, assinalar a alternativa INCORRETA:

- a) Sublinhado: insere ou remove uma linha embaixo do texto selecionado. Se o cursor não está em uma palavra, o novo texto que você inserir será sublinhado.
- b) Tachado: risca uma linha, uma palavra ou apenas uma letra no texto selecionado, ou, se o cursor somente estiver sobre uma palavra, esta palavra ficará riscada.
- c) Subscrito: coloca a palavra acima das demais. Ex.: 10<sup>2</sup>.
- d) Efeitos de texto e tipografia: permite aplicar vários efeitos de fonte sobre o texto.
- e) Cor da fonte: permite alterar a cor da fonte (letra).

**30)** Considerando-se as descrições dos elementos de um endereço de e-mail, analisar os itens abaixo:

- I. @ — símbolo que aparece em todo endereço de e-mail, diferenciando-o dos endereços de páginas da web.
- II. Nome de Usuário — aparece depois do símbolo @ e indica quem é o usuário que gerencia essa conta de e-mail.
- III. Nome de Provedor — vem antes do símbolo de @, indicando que a instituição garante a manutenção da conta do usuário.

Está(ão) CORRETO(S):

- a) Somente o item I.
- b) Somente o item II.
- c) Somente o item III.
- d) Somente os itens I e II.
- e) Somente os itens II e III.

---

### LEGISLAÇÃO | 08 QUESTÕES

---

**31)** No tocante ao processo eleitoral e ao Poder Executivo, assinalar a alternativa CORRETA:

- a) O Presidente e o Vice-Presidente da República não poderão, sem licença do Congresso Nacional, ausentar-se do País por período superior a quinze dias, sob pena de perda do cargo.
- b) Se, antes de realizado o segundo turno, ocorrer morte, desistência ou impedimento legal de um dos candidatos, será aberto prazo para sua substituição.
- c) Será considerado eleito Presidente o candidato que, registrado por partido político, obtiver a maioria absoluta de votos, computados os votos em branco e nulos.
- d) Se, decorridos trinta dias da data fixada para a posse, o Presidente ou o Vice-Presidente, salvo motivo de força maior, não tiver assumido o cargo, este será declarado vago.
- e) Em caso de impedimento do Presidente e do Vice-Presidente, ou vacância dos respectivos cargos, o Presidente do STF é o primeiro na linha de sucessão para o exercício da Presidência.

**32)** No Brasil, a União, os Estados-membros e os Municípios, todos igualmente autônomos, têm o mesmo status hierárquico, recebendo tratamento jurídico isonômico. De acordo com a Constituição Federal, assinalar a alternativa CORRETA:

- a) A fiscalização do Município será exercida pelo Poder Legislativo Municipal, mediante controle interno.
- b) O controle interno da Câmara Municipal será exercido com o auxílio dos Tribunais de Contas dos Estados.
- c) É permitida a criação de Tribunais, Conselhos ou órgãos de Contas Municipais.
- d) O parecer prévio, emitido pelo órgão competente sobre as contas que o Prefeito deve anualmente prestar, só deixará de prevalecer por decisão de dois terços dos membros da Câmara Municipal.
- e) As contas dos Municípios ficarão, durante dois meses, anualmente, à disposição de qualquer contribuinte, para exame e apreciação.

**33)** De acordo com a Lei Orgânica do Município, é vedado o estabelecimento de desconto sobre os vencimentos dos servidores da ativa ou inativos e sobre as pensões municipais exceto:

- I. Os descontos estabelecidos em lei.
- II. Os descontos referentes à pensão alimentícia devidamente fixada em juízo.
- III. Os descontos resultantes de indenização de bens municipais, estabelecidos em inquérito administrativo.

Está(ão) CORRETO(S):

- a) Somente o item II.
- b) Somente os itens I e II.
- c) Somente os itens I e III.
- d) Somente os itens II e III.
- e) Todos os itens.

**34)** Em conformidade com a Constituição Federal, sobre princípios institucionais do Ministério Público, marcar C para as afirmativas Certas, E para as Erradas e, após, assinalar a alternativa que apresenta a sequência CORRETA:

- ( ) Unidade.
- ( ) Indivisibilidade.
- ( ) Independência funcional.

- a) C - C - E.
- b) E - C - C.
- c) C - E - E.
- d) E - C - E.
- e) C - C - C.

**35)** Considerando-se a Lei Orgânica do Município, as entidades prestadoras de serviços públicos são obrigadas, pelo menos uma vez por ano, a dar ampla divulgação de suas atividades, informando, em especial, sobre:

- a) Aplicação de recursos e programação organizacional.
- b) Planos de expansão, aplicação de recursos financeiros e realização de programas de trabalho.
- c) Plano de trabalho, ação e movimentação financeira.
- d) Planos de expansão, desempenho dos colaboradores e aplicação dos recursos.
- e) Aplicação de recursos financeiros e desenvolvimento dos programas de ação dos colaboradores.

**36)** De acordo com a Lei Orgânica do Município, na fixação das divisas distritais, serão observadas as seguintes normas:

- I. Evitar-se-ão, tanto quanto possível, formas assimétricas, estrangulamentos e alongamentos exagerados.
- II. Dar-se-á preferência para a delimitação, às linhas naturais, facilmente identificáveis.
- III. Na existência de linhas naturais, utilizar-se-á linha reta, cujos extremos, pontos naturais ou não, sejam facilmente identificáveis e tenham condições de fixidez.
- IV. É vedada a interrupção de continuidade territorial do Município, ou Distrito de origem.

Estão CORRETOS:

- a) Somente os itens I e II.
- b) Somente os itens I e III.
- c) Somente os itens I, III e IV.
- d) Somente os itens II, III e IV.
- e) Todos os itens.

**37)** Em conformidade com a Lei Municipal nº 2.442/2019 — Regime Jurídico dos Servidores Públicos do Município, sobre a Licença por Motivo de Doença em Pessoas da Família, analisar a sentença abaixo:

*Poderá ser concedida a licença ao servidor, por motivo de doença do cônjuge ou companheiro, padrasto ou madrasta, ascendente e descendente, mediante comprovação médica (1ª parte). A licença somente será deferida se a assistência direta do servidor for indispensável e não puder ser prestada simultaneamente com o exercício do cargo nem por outra pessoa (2ª parte). A licença será concedida sem prejuízo da remuneração do cargo efetivo, até 30 dias, sem possibilidade de prorrogação (3ª parte).*

A sentença está:

- a) Totalmente correta.
- b) Correta somente em suas 1ª e 2ª partes.
- c) Correta somente em suas 1ª e 3ª partes.
- d) Correta somente em suas 2ª e 3ª partes.
- e) Totalmente incorreta.

**38)** Segundo a Lei Municipal nº 2.442/2019 — Regime Jurídico dos Servidores Públicos do Município, ao servidor é proibido:

- I. Recusar fé a documentos públicos.
- II. Optar pela remuneração deste ou pela do cargo em comissão.
- III. Opor resistência injustificada ao andamento de documento e processo ou execução de serviço.
- IV. Encarregar à pessoa estranha a repartição, fora dos casos previstos em lei, o desempenho de atribuição que seja de sua responsabilidade ou de seu subordinado.

Estão CORRETOS:

- a) Somente os itens I e II.
- b) Somente os itens I e III.
- c) Somente os itens I, III e IV.
- d) Somente os itens II, III e IV.
- e) Todos os itens.



---

**CONHECIMENTOS ESPECÍFICOS | 12 QUESTÕES**

---

**39)** Segundo a Portaria nº 2.616/1998 — Diretrizes e normas para o controle de infecção hospitalar, analisar os itens abaixo:

- I. Todas as alterações de comportamento epidemiológico deverão ser objeto de investigação epidemiológica específica.
- II. São recomendados os métodos de busca ativos de coleta de dados para Vigilância Epidemiológica das infecções hospitalares.
- III. Vigilância Epidemiológica das infecções hospitalares é a observação indireta, sistemática e intermitente de sua ocorrência e de sua distribuição entre pacientes, hospitalizados ou não.

Está(ão) CORRETO(S):

- a) Todos os itens.
- b) Somente o item I.
- c) Somente o item III.
- d) Somente os itens I e II.
- e) Nenhum dos itens.

---

**40)** Quando um paciente é informado de que seu estado é grave e de que seu fim está próximo, pode passar por diferentes estágios de transtorno emocional. No âmbito profissional, é importante que a equipe seja capaz de identificar essas dinâmicas e responder a essa realidade, no cuidado com crianças e adultos. Em relação ao exposto, analisar a sentença abaixo:

*Tratamento em cuidados paliativos integra as ações de uma equipe multiprofissional, preferencialmente conhecedora da filosofia e da prática da palição, para ajudar paciente e familiar na adaptação às mudanças de vida impostas pela doença (1ª parte). As medidas terapêuticas incluem controle dos sintomas físicos, intervenções psicoterapêuticas e apoio espiritual ao paciente, desde o momento do diagnóstico até o óbito (2ª parte). Um programa adequado de cuidados paliativos inclui medidas de sustentação espiritual e de psicoterapia aos profissionais da equipe (3ª parte).*

A sentença está:

- a) Totalmente correta.
- b) Correta somente em sua 3ª parte.
- c) Correta somente em suas 1ª e 2ª partes.
- d) Correta somente em suas 2ª e 3ª partes.
- e) Totalmente incorreta.

**41)** De acordo com a Lei nº 13.146/2015 — Estatuto da Pessoa com Deficiência, em relação ao reconhecimento igual perante a Lei, assinalar a alternativa INCORRETA:

- a) Quando necessário, a pessoa com deficiência será submetida à curatela, conforme a Lei.
- b) A curatela afetará tão somente os atos relacionados aos direitos de natureza patrimonial e negocial.
- c) Para emissão de documentos oficiais, não será exigida a situação de curatela da pessoa com deficiência.
- d) Os curadores são obrigados a prestar, anualmente, contas de sua administração ao juiz, apresentando o balanço do respectivo ano.
- e) É obrigatória à pessoa com deficiência a adoção de processo de tomada de decisão apoiada.

---

**42)** De acordo com a Resolução RDC nº 222/2018 — Boas Práticas de Gerenciamento dos Resíduos de Serviços de Saúde, sobre a destinação dos Resíduos de Serviços de Saúde (RSS), analisar os itens abaixo:

- I. Sempre que não houver indicação específica, o tratamento dos RSS deverá ser realizado dentro da unidade geradora.
- II. Os RSS que apresentam risco biológico, químico ou radiológico podem ser encaminhados para reciclagem, recuperação, reutilização, compostagem, aproveitamento energético ou logística reversa.
- III. Os RSS tratados devem ser considerados como rejeitos.

Está(ão) CORRETO(S):

- a) Todos os itens.
- b) Somente o item I.
- c) Somente o item III.
- d) Somente os itens I e II.
- e) Nenhum dos itens.

---

**43)** Sobre cistite, assinalar a alternativa que preenche CORRETAMENTE as lacunas abaixo:

*As bactérias podem penetrar no trato urinário de três maneiras: por via \_\_\_\_\_ (infecção ascendente), através da corrente sanguínea (disseminação hematogênica) ou \_\_\_\_\_ a partir do intestino (extensão direta).*

- a) intratecal | por via intersticial
- b) externa | por via transuretral
- c) intraepitelial | por meio de uma fístula
- d) transuretral | por meio de uma fístula
- e) intratecal | por via transuretral

**44)** Sobre princípios e diretrizes da Política Nacional de Promoção da Saúde, numerar a 2ª coluna de acordo com a 1ª e, após, assinalar a alternativa que apresenta a sequência CORRETA:

- (1) Princípios.  
(2) Diretrizes.

- ( ) Estímulo à cooperação e à articulação intra e intersetorial para ampliar a atuação sobre determinantes e condicionantes da saúde.  
( ) Participação social, quando as intervenções consideram a visão de diferentes atores, grupos e coletivos na identificação de problemas e na solução de necessidades, atuando como corresponsáveis no processo de planejamento, de execução e de avaliação das ações.  
( ) Incentivo à gestão democrática, participativa e transparente, para fortalecer a participação, o controle social e a corresponsabilidade de sujeitos, coletividades, instituições e esferas governamentais e sociedade civil.  
( ) Intersetorialidade, que se refere ao processo de articulação de saberes, potencialidades e experiências de sujeitos, grupos e setores na construção de intervenções compartilhadas, estabelecendo vínculos, corresponsabilidade e cogestão para objetivos comuns.

- a) 2 - 1 - 2 - 1.  
b) 1 - 2 - 2 - 1.  
c) 2 - 1 - 1 - 2.  
d) 1 - 1 - 2 - 2.  
e) 2 - 2 - 1 - 1.

**45)** Sobre esclerose múltipla (EM), é CORRETO afirmar que:

- a) Os principais sintomas são agitação psicomotora, euforia, dormência, dificuldade de coordenação, perda do equilíbrio e dor.  
b) O baclofeno constitui o medicamento de escolha para o tratamento da espasticidade; jamais deve-se usar benzodiazepínicos e tizanidina, porque podem produzir efeitos somáticos e convulsionantes.  
c) Como não há cura para a EM, as metas do tratamento consistem em retardar a progressão da doença e tratar os sintomas crônicos e as exacerbações agudas.  
d) Os sinais e os sintomas são variados, apesar de serem bem localizados, e refletem a localização da lesão (placa).  
e) Apesar de todos os sintomas generalizados, ataxia e tremor, a fraqueza espástica não foi observada em pacientes com EM.

**46)** Nutrição enteral consiste na administração de alimentos e nutrientes por meio de sonda enteral, gástrica ou estoma localizado em determinado segmento do trato digestório. Sobre a administração da nutrição enteral, assinalar a alternativa CORRETA:

- a) Intermitente gravitacional: consiste na administração da dieta lentamente, com auxílio de seringa.  
b) No gotejamento gravitacional ou em bomba de infusão, recomenda-se permitir a pausa noturna, que favorece a acidificação gástrica fisiológica e confere o fator protetor contra a translocação bacteriana.  
c) Em bolus: a dieta é infundida de modo contínuo, na velocidade prescrita, calculada conforme volume e intervalo recomendado, entre 12 e 24h.  
d) Em sondas localizadas no duodeno e no jejuno, o gotejamento de dieta deve ser mais rápido, em cerca de meia hora, para maior aproveitamento dos nutrientes.  
e) Em bolus: consiste na administração da dieta em gotejamento, utilizando equipo próprio, a cada 3 ou 4h.

**47)** Os episódios infecciosos são a primeira causa de mortalidade ao longo do primeiro ano pós-transplantes de órgãos sólidos e durante todo o período de neutropenia entre os pacientes onco-hematológicos. Sobre infecções associadas à assistência à saúde em hospedeiros imunocomprometidos e prevenção, analisar os itens abaixo:

- I. É imprescindível observar as recomendações de precaução de contato, gotículas e aerossol nessa população, assim como as recomendações para a população em geral.  
II. As recomendações de ambiente protegido para esses pacientes incluem a pressão negativa nos quartos, sem vedação de portas e janelas.  
III. Também são medidas de prevenção de infecções em pacientes imunocomprometidos lavar adequadamente as mãos antes e após cada procedimento com o paciente e evitar visita de familiares e/ou acompanhantes com possíveis infecções infectocontagiosas.

Está(ão) CORRETO(S):

- a) Somente o item I.  
b) Somente o item II.  
c) Somente o item III.  
d) Somente os itens I e III.  
e) Todos os itens.

**48)** O paciente com mobilidade prejudicada deve ser manuseado com bastante cuidado para evitar acidentes. Sobre o transporte de pacientes com mobilidade prejudicada, marcar C para as afirmativas Certas, E para as Erradas e, após, assinalar a alternativa que apresenta a sequência CORRETA:

- ( ) Pacientes com diagnóstico de doença de transmissão respiratória por gotículas ou aerossóis devem permanecer com máscara cirúrgica durante o transporte.
- ( ) Os pacientes com suspeita de trauma raquimedular devem ser movimentados com uma prancha de transferência sob o corpo para manter o alinhamento espinal.
- ( ) Durante o transporte, as grades devem ser mantidas elevadas, para a segurança do paciente.

- a) C - C - E.
- b) E - E - C.
- c) C - E - E.
- d) E - C - C.
- e) C - C - C.

**49)** Sobre as variações de temperatura corporal, assinalar a alternativa CORRETA:

- a) O choque hipovolêmico e o choque séptico elevam a temperatura.
- b) A temperatura normal é mais alta nos recém-nascidos, sendo mais baixa em pessoas idosas. As mulheres apresentam temperaturas normalmente mais altas do que os homens, especialmente durante a ovulação.
- c) As leituras de temperatura corporal mais baixas ocorrem tipicamente entre 16 e 20 horas da tarde; as mais altas, entre 4 e 5 horas da manhã.
- d) A temperatura corporal não oscila e se mantém, principalmente de acordo com a atividade física e o repouso.
- e) As emoções geralmente reduzem a temperatura, e os estados depressivos a elevam.

**50)** Para o tratamento de feridas, existem diversas coberturas que devem ser usadas de acordo com seu tipo e a forma de cicatrização desejada. Em relação ao exposto, numerar a 2ª coluna de acordo com a 1ª e, após, assinalar a alternativa que apresenta a sequência CORRETA:

- (1) Curativos de hidrocoloide.
- (2) Curativos de alginato.

- ( ) São comercializados na forma de grânulos, massa ou *wafers*.
- ( ) São manufaturados a partir de matéria-prima natural (algas marinhas) e conhecidos por suas propriedades absorptivas.
- ( ) O curativo pode ser comercializado na forma de lâmina ou em cordão, que pode ser usado no preenchimento de uma ferida.

- a) 1 - 1 - 2.
- b) 1 - 2 - 1.
- c) 2 - 1 - 2.
- d) 1 - 2 - 2.
- e) 2 - 2 - 1.