

1

Este é o número da sua prova. Marque-o no cartão de resposta.

Técnico em Informática

(QUADRO GERAL)

Antes de iniciar a prova, leia as instruções:

1. Para fazer a prova, você recebeu:

- este caderno de prova;
- um cartão de respostas.

2. Confira:

- **no cartão de respostas:** nome, número e cargo da sua inscrição.
- **no caderno de prova:** cargo da sua inscrição e quantidade de questões.

Este caderno contém: **50 questões**

Duração da prova: **4 horas**

- Incluído o tempo para o preenchimento do cartão de respostas.
- Levar caderno: após **3 horas de prova**.
- Por questões de segurança, o candidato que sair antes desse tempo devolverá ao fiscal da sala, além do cartão de respostas, o caderno de prova.

3. Verifique, no caderno de prova, se:

- faltam folhas e se a sequência e a quantidade de questões estão corretas.
- há imperfeições gráficas que possam causar dúvidas.

4. **Comunique ao fiscal qualquer irregularidade! Não serão admitidas reclamações posteriores.**

5. A interpretação das questões é parte integrante da prova, não sendo permitidas perguntas relacionadas ao conteúdo aos fiscais.

6. Não é permitido qualquer tipo de consulta durante a realização da prova, tampouco empréstimo de materiais e comunicação entre os candidatos.

7. **O cartão de respostas é o único documento válido e utilizado para a correção da prova objetiva.** Preencha com cuidado, marcando apenas uma alternativa para cada questão.

8. Não rabisque, rasure, amasse ou dobre o cartão de respostas. É vedada a substituição do cartão de respostas decorrente de erro do candidato.

9. Ao terminar a prova, entregue ao fiscal o cartão de respostas devidamente preenchido e assinado.

10. Ao concluir a prova, permaneça em seu lugar e comunique ao fiscal de sala, aguardando autorização para entregar o material.

11. Os três últimos candidatos devem permanecer em sala a fim de acompanhar o fechamento do material.

Fraudar ou tentar fraudar concursos públicos é crime previsto no art. 311-A do Código Penal.

Nome do Candidato:

Nº de Inscrição:

O fim da civilização do automóvel?

Quem, em um futuro próximo, precisará ter carro próprio? A pergunta parece soar um tanto sem sentido hoje, mas o radar da mudança do setor automobilístico não para de pulsar. O que ele está anunciando?

Foi-se o tempo em que fazer a autoescola e conquistar a CNH era o sonho dos jovens recém-saídos da adolescência. Hoje, essa geração parece dar muito mais valor para *smartphones*, *tablets* e viagens ao exterior. A posse de um carro está lá na quarta, quinta colocação no *ranking* dos sonhos de consumo.

Aplicativos de carona compartilhada, Uber e meios de transporte ecológicos e politicamente corretos, como a bicicleta, são hoje produtos substitutos do velho e bom automóvel, essa é a verdade. Os dados corroboram esses fatos: de 2014 a 2018, a emissão de CNH caiu 32% em todo o País, segundo dados do Departamento Nacional de Trânsito (Denatran). Ainda, a idade média dos novos condutores aumentou significativamente, chegando em 2014 a 27 anos.

Mais dados: a consultoria Box 1824 ouviu 3 mil jovens entre 18 e 24 anos em 146 cidades brasileiras em junho de 2018. Resultado: apenas 3% deles apontou o carro como prioridade de compra. Nos Estados Unidos, pesquisa da Rockefeller Foundation com jovens na mesma faixa etária relatou que 75% dos entrevistados gostariam de viver em um lugar em que não precisassem ter carro.

Outra pesquisa, realizada em 2015 no Reino Unido pela empresa Prophet, mostrou um dado arrebatador: 65% das pessoas entre 18 e 34 anos preferem um *smartphone* de última geração a um automóvel novo.

A importância do carro é cada vez menor para as novas gerações, isso é fato, e tecnologias potenciais como a do carro autônomo ajudam a reforçar essa nova visão. Carros sem motorista, conectados ao celular, poderão, em um amanhã muito próximo, apanhar os passageiros em determinado local, deixando-os no destino e ficando livres para os próximos usuários.

Para que ter carro em um mundo assim? Por que pagar IPVA, seguro, combustível e estacionamento e ainda correr o risco de ter o veículo multado, amassado ou roubado? O modelo de negócio da indústria automobilística mudou: de fabricantes de carros, as montadoras terão de se transformar em provedoras de mobilidade, caso contrário, correm sério risco de ficar pelo caminho. Google, Amazon e Apple são gigantes que já estão de olho no promissor mercado de carros autônomos, e estima-se que em 2030 eles representarão 15% da frota mundial.

A Era 4.0 está quebrando paradigmas na poderosa indústria automobilística e a transformará radicalmente nos próximos anos, seja pelo uso de novas tecnologias, que viabilizarão a utilização em larga escala de carros autônomos, seja pela mudança de comportamento dos consumidores, cada vez mais seduzidos pela conveniência de aplicativos como Uber, menos presos à posse e mais afeitos ao uso de carros compartilhados.

(Fonte: Empresas Proativas 4.0 — adaptado.)

1) Em relação às ideias expressas no texto, assinalar a alternativa CORRETA:

- a) No lugar de automóveis tradicionais, as novas gerações sonham em adquirir carros autodirigíveis.
- b) A compra de um automóvel saiu definitivamente da lista de aspirações dos jovens da atualidade.
- c) À medida que o desejo por ter um carro próprio diminui, a procura por outras opções de mobilidade como o transporte por motoristas de aplicativo aumenta.
- d) Em um futuro bem próximo, não serão mais emitidas CNH.
- e) As gerações atuais usam a tecnologia com certas limitações, uma vez que sua introdução a esse mundo se deu de forma gradual.

2) Considerando-se o emprego no texto, a expressão sublinhada tem seu sentido expresso por meio do sinônimo entre parênteses em:

- a) "Os dados corroboram esses fatos [...]". (desabonam)
- b) "[...] as montadoras terão de se transformar em provedoras de mobilidade [...]". (reduzidoras)
- c) "Google, Amazon e Apple são gigantes que já estão de olho no promissor mercado de carros autônomos [...]". (auspicioso)
- d) "[...] menos presos à posse e mais afeitos ao uso de carros compartilhados". (contrários)
- e) "Aplicativos de carona compartilhada [...]". (abarrota)

3) Orações com predicado verbal podem ser classificadas com relação à transitividade do verbo, isto é, apresentam-se verbo intransitivo, transitivo direto, transitivo indireto ou transitivo direto e indireto. Levando-se isso em conta, analisar a oração a seguir e, em seguida, assinalar a alternativa cujo verbo se classifica igualmente quanto à transitividade:

65% das pessoas entre 18 e 34 anos preferem um smartphone de última geração a um automóvel novo.

- a) Minha mãe gosta de comida bem temperada e picante.
- b) A maior parte das pessoas comprou um número da rifa beneficente.
- c) A sobrinha do meu amigo nasceu em Fortaleza, na semana passada.
- d) O carteiro entregou uma correspondência à vizinha de Lucas.
- e) O que temos em comum é que nascemos e morremos.

4) Levando-se em conta o valor semântico dos elementos linguísticos destacados, numerar a 2ª coluna de acordo com a 1ª e, após, assinalar a alternativa que apresenta a sequência CORRETA:

- (1) Adição de ideias.
- (2) Condição.
- (3) Alternância.
- (4) Oposição.
- (5) Comparação.

() “A pergunta parece soar um tanto sem sentido hoje, mas o radar da mudança do setor automobilístico não para de pulsar.”

() “Ainda, a idade média dos novos condutores aumentou significativamente [...]”

() “[...] e tecnologias potenciais como a do carro autônomo ajudam a reforçar essa nova visão.”

() “[...] caso contrário, correm sério risco de ficarem pelo caminho.”

() “[...] seja pelo uso de novas tecnologias, [...], seja pela mudança de comportamento dos consumidores [...]”

- a) 3 - 1 - 2 - 5 - 4.
- b) 4 - 1 - 5 - 2 - 3.
- c) 2 - 4 - 5 - 3 - 1.
- d) 1 - 2 - 4 - 5 - 3.
- e) 5 - 3 - 1 - 4 - 2.

5) Na frase “Ele teria estudado se não tivesse que trabalhar tanto.”, a locução verbal sublinhada está empregada com a mesma transitividade verbal presente em:

- a) A minha família vai viajar no final do ano.
- b) Eu tenho apreciado muito a sua companhia.
- c) Meu filho estava precisando de aulas de Português.
- d) Nosso vizinho estava procurando você.
- e) Vamos iniciar a aula em 30 minutos.

6) A supressão da vírgula altera o sentido em:

- a) Era uma festa familiar, dessas que reúnem até parentes desconhecidos.
- b) Na minha insignificância, espero poder acordar um dia mais tarde sem dar explicação.
- c) A cada manhã, exijo ao menos a expectativa de alguma surpresa.
- d) Também estavam presentes os tios, que não tinham sido vistos anteriormente.
- e) A garota exigia com insistência a expectativa de uma surpresa, quer acontecesse, quer não.

7) Sobre o uso dos pronomes relativos sublinhados abaixo, analisar os itens a seguir:

I. Aquele é o material cujo o professor elaborou.

II. Este é o bairro no qual vivo.

III. Este é o rapaz que passou na prova.

Está(ão) CORRETO(S):

- a) Somente o item I.
- b) Somente o item II.
- c) Somente o item III.
- d) Somente os itens I e II.
- e) Somente os itens II e III.

8) Analisar a palavra sublinhada na oração a seguir e assinalar a alternativa que traz um antônimo para ela:

Aos poucos ele foi percebendo a efemeridade da vida.

- a) Correria.
- b) Brevidade.
- c) Dureza.
- d) Beleza.
- e) Permanência.

9) Em “Marcelo _____ de ônibus, pois sua esposa e ele não _____ carro”, as formas verbais que completam as lacunas CORRETA e respectivamente, são:

- a) vem | têm
- b) vem | tem
- c) veem | têm
- d) vêm | têm
- e) veem | tem

10) A forma verbal sublinhada atende às normas de concordância em:

- a) Devido à burocracia, cada um dos candidatos devem preencher corretamente as fichas de inscrição para o festival.
- b) Naquela cidade, erros de contagem pode haver quanto ao percentual de vacinados, sendo preciso rever o sistema.
- c) Não se devem aos nossos erros do passado a péssima impressão que damos hoje.
- d) Localizam-se entre a sabedoria ou a ignorância nossa escolha particular.
- e) Durante a escrita do conto, percebemos que falta às palavras a beleza estilística.

11) Em relação ao uso dos porquês, assinalar a alternativa que preenche as lacunas abaixo CORRETA e respectivamente:

_____ você não fez a lição de casa? Você ainda não me disse o _____ de não ter feito a tarefa!

- a) Por quê | porque
- b) Por que | porquê
- c) Por que | por quê
- d) Porque | porquê
- e) Por que | porque

12) Em relação à acentuação gráfica, assinalar a alternativa em que a palavra é acentuada pela mesma regra que a palavra “bússola”:

- a) Didático.
- b) Abdômen.
- c) Caráter.
- d) Faísca.
- e) Chalé.

MATEMÁTICA | 10 QUESTÕES

13) Sejam $A = \{4, 3, 2, 1, 0\}$ e $B = \{2, 3, 5, 7, 11\}$, quantos subconjuntos existem em $A \cap B$?

- a) 0
- b) 2
- c) 4
- d) 6
- e) 8

14) Sabe-se que 2 funcionários produzem 10 cadeiras em 3 horas. Uma nova demanda de 80 cadeiras foi recebida, e a empresa precisou contratar mais 2 funcionários. Assim, assinalar a alternativa que indica o tempo total para que a encomenda seja produzida:

- a) 10h
- b) 12h
- c) 14h
- d) 16h
- e) 18h

15) Qual o valor da soma infinita abaixo?

$$3 + \frac{3}{2} + \frac{3}{4} + \frac{3}{8} + \dots$$

- a) 1
- b) 3
- c) 6
- d) 9
- e) 12

16) Durante um levantamento de dados em uma escola com 120 alunos sobre as dificuldades de cada um nas disciplinas que cursavam, obteve-se os seguintes dados:

Disciplina com dificuldade	Quantidade de alunos
Matemática	82
Português	85
História	73
Matemática e Português	55
Matemática e História	45
Português e História	50
Matemática, Português e História	?

Com base nos dados coletados, é CORRETO afirmar que a quantidade de alunos que têm dificuldade em Matemática, Português e História, ao mesmo tempo, é de:

- a) 25
- b) 30
- c) 35
- d) 40
- e) 45

17) A diretoria de uma empresa é composta por 5 homens e 6 mulheres. Quantas comissões com 3 mulheres e 2 homens é possível formar?

- a) 30
- b) 50
- c) 100
- d) 150
- e) 200

18) Ao selecionar-se ao acaso um dos números do conjunto abaixo, qual a probabilidade de ele ser um número irracional?

$$\{\sqrt[3]{64}, \sqrt{8}, \sqrt{0,36}, \sqrt[3]{4,096}, \sqrt[3]{216}\}$$

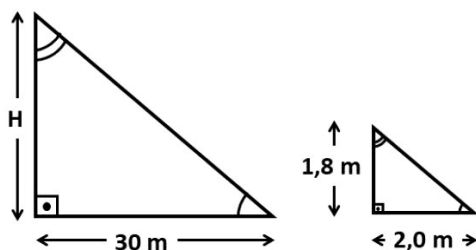
- a) 0,2
- b) 0,25
- c) 0,4
- d) 0,5
- e) 0,6

19) Considerando-se o resultado da expressão abaixo, qual é o menor número inteiro que é maior do que ele?

$$\frac{\sqrt{2}}{\sqrt{10}-\sqrt{8}}$$

- a) 3
- b) 4
- c) 5
- d) 6
- e) 7

20) Com base na semelhança entre triângulos retângulos, assinalar a alternativa que indica CORRETAMENTE o valor de "H", em quilômetros (km):



- a) 0,027km
- b) 0,025km
- c) 25km
- d) 27km
- e) 29km

21) Sabendo-se que um carro com velocidade média de 100km/h demora 4h para percorrer certa distância, ao todo, qual deve ser a velocidade média desse veículo para que essa mesma distância seja percorrida em exatamente 5h?

- a) 70km/h
- b) 75km/h
- c) 80km/h
- d) 85km/h
- e) 90km/h

22) Considerando-se a equação de 1º grau abaixo, assinalar a alternativa que apresenta o valor de x que satisfaz a equação:

$$4x - 24 = 19 + 9x$$

- a) 6,8
- b) -7,4
- c) 7,4
- d) -8,6
- e) 8,6

CONHECIMENTOS GERAIS | 08 QUESTÕES

23) O MERCOSUL é um bloco econômico formado:

- a) Pelas maiores potências econômicas mundiais.
- b) Por países emergentes, um de cada continente.
- c) Por países da América do Sul.
- d) Por países da Europa.
- e) Pelos estados do sul do Brasil.

24) A segurança do trabalho foi um dos fatores motivadores de diversas greves e disputas desde a massificação do trabalho urbano ocorrida na Primeira Revolução Industrial. No Brasil, as principais normas de segurança do trabalho constam do(a):

- a) Código Civil.
- b) Código de Defesa do Consumidor.
- c) Lei de Diretrizes e Bases da Educação.
- d) Consolidação das Leis do Trabalho.
- e) Código Penal.

25) A produção de energia limpa é um dos grandes desafios da humanidade para combater as mudanças climáticas. Recentemente, cientistas americanos conseguiram, pela primeira vez, gerar um ganho líquido de energia utilizando o mesmo processo que alimenta o Sol. Esse processo se chama:

- a) Energia fotovoltaica.
- b) Fissão nuclear.
- c) Fusão nuclear.
- d) Moto-contínuo.
- e) Fissão térmica.

26) A respeito de código de ética, marcar C para as afirmativas Certas, E para as Erradas e, após, assinalar a alternativa que apresenta a sequência CORRETA:

- () É um conjunto de princípios, assumidos publicamente, que orientam determinadas atividades, de acordo com os anseios sociais por honestidade, solidariedade e correção.
- () Um código de ética pode pôr-se fora ou além da lei: pode servir para legitimar comportamentos que a lei proíbe.
- () O código de ética é feito para todos aqueles que exercem uma determinada profissão e que integram uma determinada entidade ou órgão público.

- a) C - E - C.
- b) C - C - E.
- c) E - E - C.
- d) C - E - E.
- e) E - C - C.

27) Os equipamentos de proteção individual (EPIs) são dispositivos de proteção de uso obrigatório, os quais o empregador distribui aos seus trabalhadores gratuitamente, de acordo com os riscos aos quais estão expostos. A recusa, pelo empregado, do uso dos EPIs indicados de acordo com os riscos de sua função configura:

- a) Falta média, punível com multa.
- b) Falta leve, punível com advertência.
- c) Falta grave, punível com demissão por justa causa.
- d) Falta média, punível com demissão por justa causa.
- e) Falta leve, punível com afastamento.

28) Para usufruir plenamente dos recursos que o computador oferece, devemos estar atualizados e ter conhecimento a respeito de sua composição. Assinalar a alternativa que apresenta um dos componentes básicos do computador:

- a) Cabo HDMI.
- b) Teclado.
- c) Fone de ouvido.
- d) Suporte ergonômico.
- e) Cartucho de tinta.

29) No Windows 10, os arquivos são identificados por suas extensões, que indicam o tipo de conteúdo que eles contêm. Abaixo, estão listadas várias categorias de extensões e exemplos de formatos de arquivos associados a cada uma delas. Sendo assim, assinalar a alternativa que apresenta uma associação INCORRETA de extensão e categoria:

- a) Imagens: .jpg, .jpeg, .bmp, .gif, .tif, .psd
- b) Vídeo: .avi, .wmv, .mpeg, .mp4
- c) Executável: .exe, .bat
- d) Arquivos compactados: .zip, .rar
- e) Áudio: .wav, .mp3, .xlsx

30) No Microsoft Word 2016, o “Grupo Fonte” oferece várias opções para formatar o texto em um documento. Cada opção proporciona diferentes efeitos visuais. Sobre algumas das funcionalidades do “Grupo Fonte”, assinalar a alternativa INCORRETA:

- a) Sublinhado: insere ou remove uma linha embaixo do texto selecionado. Se o cursor não está em uma palavra, o novo texto que você inserir será sublinhado.
- b) Tachado: risca uma linha, uma palavra ou apenas uma letra no texto selecionado, ou, se o cursor somente estiver sobre uma palavra, esta palavra ficará riscada.
- c) Subscrito: coloca a palavra acima das demais. Ex.: 10².
- d) Efeitos de texto e tipografia: permite aplicar vários efeitos de fonte sobre o texto.
- e) Cor da fonte: permite alterar a cor da fonte (letra).

LEGISLAÇÃO | 08 QUESTÕES

31) Considerando-se a Constituição Federal, analisar a sentença abaixo:

São estáveis após dois anos de efetivo exercício os servidores nomeados para cargo de provimento efetivo em virtude de concurso público (1ª parte). O servidor poderá perder o cargo mediante procedimento de avaliação periódica de desempenho, na forma de lei complementar, assegurada ampla defesa (2ª parte). Como condição para a aquisição da estabilidade, é obrigatória a avaliação especial de desempenho por comissão instituída para essa finalidade (3ª parte).

A sentença está:

- a) Totalmente correta.
- b) Correta somente em suas 1ª e 2ª partes.
- c) Correta somente em suas 1ª e 3ª partes.
- d) Correta somente em suas 2ª e 3ª partes.
- e) Totalmente incorreta.

32) No Brasil, a União, os Estados-membros e os Municípios, todos igualmente autônomos, têm o mesmo status hierárquico, recebendo tratamento jurídico isonômico. De acordo com a Constituição Federal, assinalar a alternativa CORRETA:

- a) A fiscalização do Município será exercida pelo Poder Legislativo Municipal, mediante controle interno.
- b) O controle interno da Câmara Municipal será exercido com o auxílio dos Tribunais de Contas dos Estados.
- c) É permitida a criação de Tribunais, Conselhos ou órgãos de Contas Municipais.
- d) O parecer prévio, emitido pelo órgão competente sobre as contas que o Prefeito deve anualmente prestar, só deixará de prevalecer por decisão de dois terços dos membros da Câmara Municipal.
- e) As contas dos Municípios ficarão, durante dois meses, anualmente, à disposição de qualquer contribuinte, para exame e apreciação.

33) De acordo com a Lei Orgânica do Município, é vedado o estabelecimento de desconto sobre os vencimentos dos servidores da ativa ou inativos e sobre as pensões municipais exceto:

- I. Os descontos estabelecidos em lei.
- II. Os descontos referentes à pensão alimentícia devidamente fixada em juízo.
- III. Os descontos resultantes de indenização de bens municipais, estabelecidos em inquérito administrativo.

Está(ão) CORRETO(S):

- a) Somente o item II.
- b) Somente os itens I e II.
- c) Somente os itens I e III.
- d) Somente os itens II e III.
- e) Todos os itens.

34) Em conformidade com a Constituição Federal, sobre princípios institucionais do Ministério Público, marcar C para as afirmativas Certas, E para as Erradas e, após, assinalar a alternativa que apresenta a sequência CORRETA:

- () Unidade.
- () Indivisibilidade.
- () Independência funcional.

- a) C - C - E.
- b) E - C - C.
- c) C - E - E.
- d) E - C - E.
- e) C - C - C.

35) Considerando-se a Lei Orgânica do Município, as entidades prestadoras de serviços públicos são obrigadas, pelo menos uma vez por ano, a dar ampla divulgação de suas atividades, informando, em especial, sobre:

- a) Aplicação de recursos e programação organizacional.
- b) Planos de expansão, aplicação de recursos financeiros e realização de programas de trabalho.
- c) Plano de trabalho, ação e movimentação financeira.
- d) Planos de expansão, desempenho dos colaboradores e aplicação dos recursos.
- e) Aplicação de recursos financeiros e desenvolvimento dos programas de ação dos colaboradores.

36) De acordo com a Lei Orgânica do Município, na fixação das divisas distritais, serão observadas as seguintes normas:

- I. Evitar-se-ão, tanto quanto possível, formas assimétricas, estrangulamentos e alongamentos exagerados.
- II. Dar-se-á preferência para a delimitação, às linhas naturais, facilmente identificáveis.
- III. Na existência de linhas naturais, utilizar-se-á linha reta, cujos extremos, pontos naturais ou não, sejam facilmente identificáveis e tenham condições de fixidez.
- IV. É vedada a interrupção de continuidade territorial do Município, ou Distrito de origem.

Estão CORRETOS:

- a) Somente os itens I e II.
- b) Somente os itens I e III.
- c) Somente os itens I, III e IV.
- d) Somente os itens II, III e IV.
- e) Todos os itens.

37) Em conformidade com a Lei Municipal nº 2.442/2019 — Regime Jurídico dos Servidores Públicos do Município, sobre a Licença por Motivo de Doença em Pessoas da Família, analisar a sentença abaixo:

Poderá ser concedida a licença ao servidor, por motivo de doença do cônjuge ou companheiro, padrasto ou madrasta, ascendente e descendente, mediante comprovação médica (1ª parte). A licença somente será deferida se a assistência direta do servidor for indispensável e não puder ser prestada simultaneamente com o exercício do cargo nem por outra pessoa (2ª parte). A licença será concedida sem prejuízo da remuneração do cargo efetivo, até 30 dias, sem possibilidade de prorrogação (3ª parte).

A sentença está:

- a) Totalmente correta.
- b) Correta somente em suas 1ª e 2ª partes.
- c) Correta somente em suas 1ª e 3ª partes.
- d) Correta somente em suas 2ª e 3ª partes.
- e) Totalmente incorreta.

38) Segundo a Lei Municipal nº 2.442/2019 — Regime Jurídico dos Servidores Públicos do Município, ao servidor é proibido:

- I. Recusar fé a documentos públicos.
- II. Optar pela remuneração deste ou pela do cargo em comissão.
- III. Opor resistência injustificada ao andamento de documento e processo ou execução de serviço.
- IV. Encarregar à pessoa estranha a repartição, fora dos casos previstos em lei, o desempenho de atribuição que seja de sua responsabilidade ou de seu subordinado.

Estão CORRETOS:

- a) Somente os itens I e II.
- b) Somente os itens I e III.
- c) Somente os itens I, III e IV.
- d) Somente os itens II, III e IV.
- e) Todos os itens.

CONHECIMENTOS ESPECÍFICOS | 12 QUESTÕES

39) Nos termos da Lei nº 9.609/1998, NÃO constituem ofensa aos direitos do titular de programa de computador:

- I. A reprodução, em um só exemplar, de cópia legitimamente adquirida, desde que se destine à cópia de salvaguarda ou armazenamento eletrônico, hipótese em que o exemplar original servirá de salvaguarda.
- II. A citação parcial do programa, para fins didáticos, desde que identificados o programa e o titular dos direitos respectivos.
- III. A ocorrência de semelhança de programa a outro, preexistente, quando se der por força das características funcionais de sua aplicação, da observância de preceitos normativos e técnicos, ou de limitação de forma alternativa para a sua expressão.

Está(ão) CORRETO(S):

- a) Somente o item I.
- b) Somente o item II.
- c) Somente os itens I e III.
- d) Nenhum dos itens.
- e) Todos os itens.

40) Conforme a Lei nº 12.737/2012, invadir dispositivo informático alheio, conectado ou não à rede de computadores, mediante violação indevida de mecanismo de segurança e com o fim de obter, adulterar ou destruir dados ou informações sem autorização expressa ou tácita do titular do dispositivo ou instalar vulnerabilidades para obter vantagem ilícita, possui pena de:

- a) Detenção de 6 meses a 1 ano e multa.
- b) Detenção de 9 meses a 1 ano e multa.
- c) Detenção de 6 meses a 2 anos e multa.
- d) Detenção de 3 meses a 1 ano e multa.
- e) Detenção de até 6 meses e multa.

41) A disciplina da proteção de dados pessoais tem fundamentos. De acordo com a Lei nº 13.709/2018 — Lei Geral de Proteção de Dados (LGPD), assinalar a alternativa que NÃO representa um dos fundamentos:

- a) Respeito à privacidade.
- b) Determinação informativa.
- c) Liberdade de expressão, de informação, de comunicação e de opinião.
- d) Inviolabilidade da intimidade, da honra e da imagem.
- e) Desenvolvimento econômico e tecnológico e a inovação.

42) O Windows 10 é um sistema operacional amplamente utilizado, com diversas características que o tornam versátil e adequado para diferentes tipos de usuários. Sobre algumas características do Windows 10, assinalar a alternativa INCORRETA:

- a) Roda em ambiente gráfico, o que torna seu uso mais amigável, pois permite interagir com o sistema operacional por meio de imagens (ícones). É possível utilizá-lo no modo texto por meio do *Prompt* de Comando ou do *PowerShell*. Ele foi desenvolvido para ser utilizado, também, em telas *touch screen*.
- b) Licença de uso: Software Livre. Código-fonte é disponibilizado ao público, permitindo que qualquer pessoa possa estudar, modificar e distribuir o software livremente.
- c) Utiliza como sistema de arquivos nativo o NTFS (*New Technology File System*), mas pode ser instalado como o sistema de arquivos FAT32 (*File Allocation Table*).
- d) As unidades lógicas são representadas com letras seguidas de dois-pontos, como “C:”, que é a unidade lógica padrão na qual é instalado o Windows.
- e) Cada arquivo pode ter o nome com o tamanho máximo de 260 caracteres, incluída sua extensão, sendo que não é possível utilizar os seguintes caracteres: * / \ | : ? “ > < (asterisco, barras, pipe, dois-pontos, interrogação, aspas duplas e os sinais de maior e de menor).

43) Os dispositivos de entrada e saída desempenham um papel fundamental na interação entre os usuários e os sistemas de computador. Eles permitem que os usuários enviem dados para o sistema (entrada) e recebam informações processadas ou resultados (saída). Esses dispositivos são relevantes em diversas áreas, como comunicação, entretenimento, trabalho, entre outros. Analisar os itens abaixo relacionados aos dispositivos de entrada e saída:

- I. Dispositivos de entrada: coletar informações e introduzi-las na máquina, converter informações do usuário para a máquina e recuperar informações dos dispositivos de armazenamento.
- II. São exemplos de dispositivos de entrada o *scanner* e o microfone.
- III. São exemplos de dispositivos de entrada os impressores e os *plotters*.
- IV. Dispositivos de saída: exibir ou imprimir os resultados do processamento ou ainda controlar dispositivos externos.
- V. São exemplos de dispositivos de entrada o teclado e o mouse.

Estão CORRETOS:

- a) Somente os itens I, II e III.
- b) Somente os itens I, III e V.
- c) Somente os itens I, II e IV.
- d) Somente os itens II, III e IV.
- e) Todos os itens.

44) Sobre o CSS, marcar C para as afirmativas Certas, E para as Erradas e, após, assinalar a alternativa que apresenta a sequência CORRETA:

- () É a linguagem usada para descrever a apresentação das páginas da web, incluindo cores, layout e fontes.
- () Pode ser utilizado somente dentro de um arquivo HTML.
- () Permite adaptar-se à apresentação de diferentes tipos de dispositivos.

- a) C - C - E.
- b) E - E - C.
- c) C - E - E.
- d) E - E - E.
- e) C - E - C.

45) Em relação aos diferentes tipos de redes de computadores, analisar os itens abaixo:

I. LAN: é uma rede de computadores que abrange uma área geográfica limitada, como um escritório, um edifício ou um campus. Geralmente, uma LAN é de propriedade e administrada por uma única organização. Ela permite a comunicação e o compartilhamento de recursos entre os dispositivos conectados, como computadores, impressoras e servidores, de forma rápida e eficiente.

II. MAN: é uma rede que abrange uma grande área geográfica, como um país, um continente ou até globalmente. Ela interconecta várias LANs e WANs em diferentes locais, usualmente por meio de conexões de longa distância, como linhas alugadas, circuitos de satélite ou conexões de rede pública. A MAN permite a comunicação entre dispositivos em diferentes locais geográficos, mesmo que estejam distantes um do outro.

III. WAN: é uma variação de uma LAN que usa tecnologia sem fio para conectar dispositivos em uma área geográfica limitada. Ela permite que dispositivos, como laptops, smartphones e tablets, se conectem a uma rede local usando tecnologias como Wi-Fi. As WANs são comumente encontradas em ambientes domésticos, escritórios e espaços públicos, fornecendo conectividade sem fio conveniente para os usuários.

IV. WLAN: é uma rede que abrange uma área geográfica maior do que uma LAN, geralmente uma cidade ou a região metropolitana. Ela conecta várias LANs em diferentes locais dentro dessa área geográfica. A WLAN pode ser usada por organizações, provedores de serviços ou instituições educacionais para facilitar a comunicação e o compartilhamento de recursos em uma escala maior.

Está(ão) CORRETO(S):

- a) Somente o item I.
- b) Somente o item II.
- c) Somente os itens I e III.
- d) Somente os itens II e IV.
- e) Nenhum dos itens.

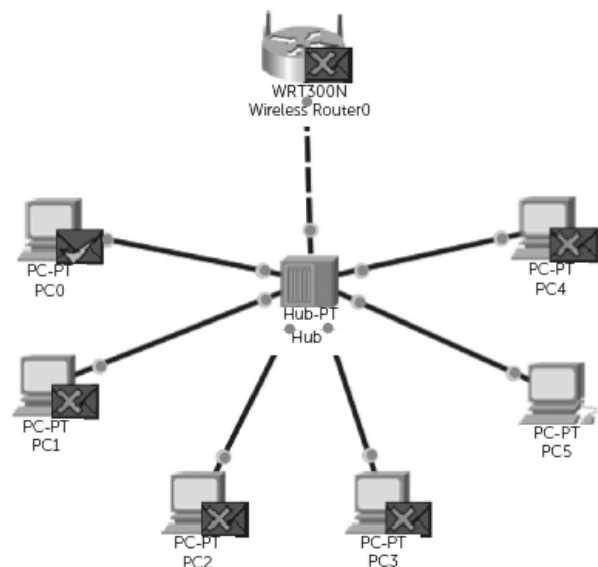
46) Sobre as peças e os equipamentos considerados hardwares, partes físicas do computador que podemos tocar e ver, assinalar a alternativa que apresenta a sequência CORRETA:

- (1) Memória principal.
- (2) Processador.
- (3) Dispositivos de entrada e saída.

- () É o cérebro do computador, em que as informações são processadas.
- () Local em que são armazenados dados e instruções.
- () Utilizados para comunicação entre o hardware e o mundo externo.
- () É volátil, uma vez que todo seu conteúdo é perdido ao se desligar o computador.

- a) 1 - 2 - 3 - 2.
- b) 2 - 1 - 3 - 1.
- c) 2 - 3 - 2 - 3.
- d) 3 - 2 - 1 - 1.
- e) 3 - 1 - 1 - 2.

47) Existe apenas um canal de comunicação em que todas as máquinas compartilham o meio. A mensagem é enviada através de um pacote, que contém o endereço do destinatário, conforme ilustrado na figura abaixo. Esse pacote é enviado a todos os dispositivos da rede, e cada um dos computadores, ao receber a mensagem, verifica o endereço. Se for destinado à máquina, o pacote é processado, senão a mensagem é descartada.



O trecho refere-se às:

- a) Redes Wi-Fi.
- b) Redes cabeadas.
- c) Redes analógicas.
- d) Redes ponto a ponto.
- e) Redes de difusão.

48) Em relação ao JavaScript, uma linguagem de objeto script da Netscape desenvolvida e usada em milhões de páginas web e aplicativos de servidor em todo o mundo, analisar os itens abaixo:

- I. É derivado do Java, motivo pelo qual sua nomenclatura é semelhante.
- II. O JavaScript pode funcionar tanto como um procedimento quanto como uma linguagem orientada a objetos.
- III. Uma vez que um objeto tenha sido construído, ele pode ser utilizado como modelo, ou protótipo, para criar objetos semelhantes.
- IV. A sintaxe básica é intencionalmente semelhante ao Java e à C++ para reduzir o número de novos conceitos necessários para aprender a língua.

Estão CORRETOS:

- a) Somente os itens I e II.
- b) Somente os itens I e III.
- c) Somente os itens I, III e IV.
- d) Somente os itens II, III e IV.
- e) Todos os itens.

49) Qual dos seguintes protocolos é amplamente utilizado para garantir a segurança da comunicação na web, permitindo a transmissão criptografada de dados entre um cliente e um servidor?

- a) FTP (*File Transfer Protocol*).
- b) HTTPS (*Hypertext Transfer Protocol Secure*).
- c) SMTP (*Simple Mail Transfer Protocol*).
- d) POP (*Post Office Protocol*).
- e) HTTP (*Hypertext Transfer Protocol*).

50) Não é um valor que ajuda a melhorar a cultura do trabalho em equipe em qualquer âmbito profissional:

- a) Colaboração — maximizar a colaboração significa considerar cada pessoa na organização como um colaborador estimado para a missão organizacional, incluindo os colaboradores de posição mais baixa na hierarquia formal.
- b) Respeito — respeito a todos na equipe colaborativa.
- c) Individualidade — cada membro só deve fazer sua parte, sem se preocupar com o resultado.
- d) Foco no cliente — os interesses do cliente devem estar entre os principais interesses da organização.
- e) Inovação — as equipes eficazes encontram ideias e soluções novas para seus gestores.