



ESTADO DE SANTA CATARINA
PREFEITURA MUNICIPAL DE BLUMENAU
SECRETARIA MUNICIPAL DE
ADMINISTRAÇÃO

CONCURSO PÚBLICO
EDITAL Nº 002/2023

CARGO: **AGENTE ADMINISTRATIVO**

INSTRUÇÕES

- 1- O **Caderno de Questões** contém 40 (quarenta) questões de múltipla escolha (A, B, C, D, E), sendo 10 (dez) questões de Língua Portuguesa, 10 (dez) questões de Conhecimentos Gerais e Legislação e 20 (vinte) questões de Conhecimentos Específicos, e uma **Folha Intermediária de Respostas**.
- 2- Ao receber o material, confira no **Cartão-Resposta**, seu nome, número de inscrição, data de nascimento, RG e cargo. Qualquer irregularidade comunique imediatamente ao fiscal de sala. Não serão aceitas reclamações posteriores.
- 3- A prova objetiva terá **duração de 3 (três) horas**, incluído, neste tempo, o preenchimento do **Cartão-Resposta**.
- 4- Leia atentamente cada questão e assinale, no **Cartão-Resposta**, a opção que responde corretamente a cada uma delas. O **Cartão-Resposta** será o único documento válido para a correção eletrônica. O preenchimento do **Cartão-Resposta** e a respectiva assinatura serão de inteira responsabilidade do candidato. Não haverá substituição do **Cartão-Resposta** por erro do candidato.
- 5- Utilize a **Folha Intermediária de Respostas** para registrar as alternativas escolhidas. É proibido fazer qualquer outro tipo de anotação. Essa folha ficará em seu poder para conferência com o gabarito a ser publicado.
- 6- Observe as seguintes recomendações relativas ao **Cartão-Resposta**:
 - A maneira correta de marcação das respostas é cobrir, fortemente, com esferográfica de tinta azul ou preta, o espaço correspondente à letra a ser assinalada.
 - Outras formas de marcação diferentes implicarão a rejeição do **Cartão de Respostas**.
 - Será atribuída nota zero às questões não assinaladas, ou com falta de nitidez, ou com marcação de mais de uma opção, bem como emendadas ou rasuradas.
- 7- O fiscal de sala não está autorizado a alterar qualquer destas instruções. Em caso de dúvida, solicite a presença do coordenador local.
- 8- Você poderá se retirar, definitivamente, da sala de realização da prova após transcorridos 60 (sessenta) minutos contados do seu efetivo início, **sem levar** o **Caderno de Questões** e o **Cartão-Resposta**.
- 9- É permitido fazer anotações, cálculos, riscos e afins no **Caderno de Questões**.
- 10- Após se identificar e se instalar na sala, você não poderá consultar qualquer material enquanto aguarda o horário de início da prova.
- 11- Os 3 (três) últimos candidatos deverão permanecer na sala até que o último deles entregue o **Cartão-Resposta**.
- 12- Assine no local indicado no **Cartão-Resposta** e no **Caderno de Questões**.
- 13- Ao terminar a prova, é de sua responsabilidade entregar ao fiscal o **Cartão-Resposta** e o **Caderno de Questões**.
- 14- Não se esqueça de pegar seus pertences acondicionados em sala.

Blumenau, 17 de setembro de 2023.

BOA PROVA

Realização:



Nº de Inscrição:

Nome do candidato:

Língua Portuguesa

O texto seguinte servirá de base para responder às questões de 1 a 10.

Biocarvão pode trazer ganhos à agricultura

Em setembro, uma fábrica em Lajinha, leste de Minas Gerais, da subsidiária brasileira da NetZero, empresa sediada em Paris, pretende começar a produção contínua de biocarvão com palha de café recolhida das fazendas de 400 cafeicultores da região. Os que forneceram a matéria-prima serão os primeiros a usar o **pó preto** como adubo em suas terras, esperando colher resultados ao menos semelhantes aos obtidos em experimentos feitos em pequena escala por centros de pesquisa do Brasil e de outros países.

O também chamado biochar é produzido por meio do aquecimento sem oxigênio em fornos chamados pirólisadores de resíduos agrícolas, entre eles espiga de milho, casca de babaçu, arroz e algodão, serragem e restos de madeiras, açaizeiros e dendezeiros. A mesma planta pode gerar materiais com composição química e propriedades próprias. Um artigo de março na *Brazilian Journal of Animal and Environmental Research* mostrou que o biocarvão feito com *Phyllostachys aurea*, espécie exótica de bambu, tem teores de carbono mais altos que o de *Guadua sp.*, espécie nativa de bambu, ambas comuns no sul do país.

Em estudos controlados feitos nos últimos 10 anos, **essas formulações** aumentaram a produtividade agrícola em até 50%, o crescimento das raízes em 30% e o dos brotos em 45%. Também favoreceram a absorção de nutrientes, reduziram em cerca de 20% o uso de fertilizantes químicos e ajudaram o solo a reter água e contaminantes. O biocarvão tem sido bastante valorizado, ainda, por causa de sua capacidade de sequestrar – ou, literalmente, enterrar – carbono, o elemento químico mais abundante em sua composição.

Inaugurada em abril, a fábrica de Lajinha é a primeira em escala comercial do Brasil. Construída com tecnologia própria em um terreno cedido pela Cooperativa dos Cafeicultores da Região de Lajinha (Coocafé), tem capacidade de produção de 4,5 mil toneladas (t) de biocarvão por ano, ainda pouco diante dos 42 milhões de t de fertilizantes que o Brasil consome a cada ano. Parte do biocarvão seguirá sem custos para os fornecedores da matéria-prima, que poderão comprar o restante com desconto.

"A comercialização de créditos de carbono viabilizou nosso modelo de negócio, porque pode subsidiar o preço de venda do biocarvão, que não dá para ser alto", declarou o empresário francês Olivier Reinaud, cofundador da NetZero, à Revista Pesquisa FAPESP. Segundo ele, o banco franco-britânico *Rothschild* e a consultoria norte-americana *Boston Consulting Group* já compram os créditos gerados pelo biocarvão produzido em uma fábrica inaugurada em janeiro de 2022 em Camarões, na África, também com resíduos de café. "Os créditos correspondem à cerca de metade de nossa receita", informou ele em um comunicado da empresa.

A Aperam BioEnergia, produtora de carvão vegetal em Minas Gerais, anunciou em maio que havia vendido 921 contratos de remoção de carbono, cada um correspondendo à retirada de 1 t de dióxido de carbono (CO₂) da atmosfera. De acordo com um comunicado da Aperam, a meta é produzir 40 mil t de biocarvão por ano, o que representaria uma receita próxima a R\$ 40 milhões.

Empresas europeias produziram cerca de 21 mil t de biocarvão em 2020 e os Estados Unidos 45 mil t em 2017 e em 2018, podendo ter chegado a 70 mil t nos anos seguintes. O mercado global de biocarvão pode chegar a US\$ 205 milhões neste ano e US\$ 587 milhões em 2030, com um crescimento anual de 13%, estima a organização não governamental Earth.

Se usado intensivamente em todo o mundo, o biocarvão poderia remover entre 1,3 bilhão e 3 bilhões de t de CO₂ até 2050, de acordo com o Projeto Drawdown, movimento que busca soluções para enfrentar a emergência climática e ambiental. Apesar da perspectiva positiva, o engenheiro químico Henrique Poltronieri Pacheco, do Instituto Alberto Luiz Coimbra de Pós-graduação e Pesquisa de Engenharia da Universidade Federal do Rio de Janeiro (Coppe-UFRJ), recomenda prudência com as estimativas sobre sequestro de carbono: "Sem uma análise completa da pegada de carbono, do berço ao túmulo, como dizemos, não é possível dizer que o biocarvão está efetivamente sequestrando carbono", ressalta. Além disso, a redução de emissões com o biocarvão pode variar muito, em razão da matéria-prima usada em sua produção, da dose aplicada e do tipo de solo.

Retirado e adaptado de: FIORAVANTI, Carlos. Biocarvão pode trazer ganhos à agricultura. Revista Pesquisa FAPESP. Disponível em: utuua//revistapesquisa.fapesp.br/biocarvao-pode-trazer-ganhos-a-agricultura/ Acesso em: 31 ago., 2023.

Questão 01

Analise o trecho a seguir, retirado de "Biocarvão pode trazer ganhos à agricultura":

"...pretende começar a produção contínua de biocarvão com palha de café recolhida das fazendas de 400 cafeicultores da região. Os que forneceram a matéria-prima serão os primeiros a usar..."

Assinale a alternativa que corretamente apresenta a figura de linguagem presente no trecho:

- (A) Zeugma.
- (B) Apóstrofe.
- (C) Hipérbato.
- (D) Comparação.
- (E) Polissíndeto.

Questão 02

A partir da leitura do texto "Biocarvão pode trazer ganhos à agricultura", analise as afirmativas a seguir. Marque V, para verdadeiras, e F, para falsas:

() As pesquisas mostram que o biocarvão efetivamente atua no sequestro de carbono da natureza.

() A redução da emissão de carbono com o biocarvão está condicionada a aspectos como matéria-prima e tipo de solo em que é empregada.

() Embora seja uma iniciativa importante, o volume de biocarvão é ainda muito pequeno se comparado ao efetivo de fertilizantes empregados no Brasil anualmente.

() Inicialmente, a produção de biocarvão no Brasil irá atender exclusivamente e de modo totalmente gratuito aos fazendeiros que fornecem a matéria-prima.

Assinale a alternativa que apresenta a sequência correta:

- (A) F – V – V – F.
- (B) V – F – F – V.
- (C) V – F – F – F.
- (D) F – V – F – V.
- (E) V – V – V – F.

Questão 03

Sobre as relações coesivas em "Biocarvão pode trazer ganhos à agricultura", analise as afirmações a seguir:

I. Em "Os que forneceram a matéria-prima serão os primeiros a usar o pó preto como adubo em suas terras", o termo "pó preto" está retomando "biocarvão com palha de café recolhida das fazendas de 400 cafeicultores da região".

II. Em "O também chamado biochar é produzido por meio do aquecimento sem oxigênio em fornos chamados pirolisadores de resíduos agrícolas", a expressão "o também chamado" está retomando "resultados ao menos semelhantes aos obtidos em experimentos feitos em pequena escala por centros de pesquisa do Brasil e de outros países".

III. No trecho "essas formulações aumentaram a produtividade agrícola em até 50%", o termo "essas formulações" é um anafórico de "um artigo de março na *Brazilian Journal of Animal and Environmental Research*".

É correto o que se afirma em:

- (A) I e III, apenas.
- (B) I, apenas.
- (C) II, apenas.
- (D) I, II e III.
- (E) III, apenas.

Questão 04

Analise sintaticamente o trecho a seguir, retirado de "Biocarvão pode trazer ganhos à agricultura":

Em setembro, uma fábrica em Lajinha, leste de Minas Gerais, da subsidiária brasileira da NetZero, empresa sediada em Paris, pretende começar a produção contínua de biocarvão com palha de café recolhida das fazendas de 400 cafeicultores da região.

Sobre a sintaxe do período, assinale a alternativa correta:

- (A) Trata-se de um período composto por coordenação.
- (B) Trata-se de um período composto por subordinação.
- (C) "Uma fábrica em Lajinha" desempenha a função de sujeito.
- (D) "A produção contínua de biocarvão" desempenha a função de complemento nominal.
- (E) O período apresenta apenas um aposto.

Questão 05

Associe a segunda coluna de acordo com a primeira, que relaciona efeitos de sentido ao seu emprego no texto "Biocarvão pode trazer ganhos à agricultura". Considere o sentido das palavras em negrito:

Primeira coluna: efeito de sentido

- (1) Condição.
- (2) Disjunção.
- (3) Explicação.
- (4) Adição.

Segunda coluna: emprego no texto (em negrito)

() O biocarvão tem sido bastante valorizado, ainda, por causa de sua capacidade de sequestrar – **ou**, literalmente, enterrar...

() **Além disso**, a redução de emissões com o biocarvão pode variar muito...

() **Se** usado intensivamente em todo o mundo, o biocarvão poderia remover entre 1,3 bilhão e 3 bilhões de t de CO₂ até 2050...

() A comercialização de créditos de carbono viabilizou nosso modelo de negócio, **porque** pode subsidiar o preço de venda do biocarvão...

Assinale a alternativa que apresenta a correta associação entre as colunas:

- (A) 2 – 4 – 1 – 3
- (B) 3 – 2 – 4 – 1
- (C) 2 – 1 – 4 – 3
- (D) 1 – 3 – 2 – 4
- (E) 4 – 1 – 3 – 2

Questão 06

A respeito de "Biocarvão pode trazer ganhos à agricultura", analise as asserções a seguir e a relação proposta entre elas:

I.O preço do biocarvão acaba sendo, muitas vezes, mais alto do que o de outros fertilizantes empregados na agricultura no Brasil.

PORQUE

II.O mercado global de biocarvão pode alcançar um crescimento anual de 13%, segundo estimam organizações.

A respeito dessas asserções, assinale a opção correta:

- (A) A asserção I é uma proposição falsa e a II é uma proposição verdadeira.
- (B) As asserções I e II são proposições verdadeiras e a II é uma justificativa correta da I.
- (C) As asserções I e II são proposições falsas.
- (D) As asserções I e II são proposições verdadeiras, mas a II não é uma justificativa correta da I.
- (E) A asserção I é uma proposição verdadeira e a II é uma proposição falsa.

Questão 07

Assinale a alternativa que apresenta apenas palavras formadas pelo mesmo processo que ocorreu para a formação de "biocarvão":

- (A) Felizmente, amizade, padaria.
- (B) Descampado, submarino, amaciar.
- (C) Mouse, deletar, tweetar.
- (D) Insolúvel, refazer, emigrar.
- (E) Curta, foto, moto.

Questão 08

Assinale a alternativa que apresenta corretamente a função da linguagem predominante em "Biocarvão pode trazer ganhos à agricultura":

- (A) Conativa.
- (B) Fática.
- (C) Metalinguística.
- (D) Expressiva.
- (E) Denotativa.

Questão 09

O excerto a seguir apresenta características do gênero textual ao qual pertence o texto "Biocarvão pode trazer ganhos à agricultura":

O/A _____ é um tipo de texto expositivo e argumentativo. É produzido/da mediante pesquisas, aprofundamentos teóricos e resultados de investigações sobre determinado tema. Possui a finalidade principal de popularizar a ciência, ou seja, difundir o conhecimento científico, transmitindo, assim, informações científicas – geralmente (embora não apenas) a público leigo (FERNANDES, 2023).

Assinale a alternativa que corretamente preenche a lacuna do excerto:

- (A) Diagrama de pesquisa.
- (B) Relatório de pesquisa.
- (C) Projeto de pesquisa.
- (D) Artigo de divulgação científica.
- (E) Artigo científico.

Questão 10

Analise o trecho a seguir, retirado de "Biocarvão pode trazer ganhos à agricultura":

O biocarvão tem sido bastante valorizado, ainda, por causa de sua capacidade de **sequestrar** – ou, literalmente, **enterrar** – carbono, o elemento químico mais abundante em sua composição.

As palavras destacadas estão sendo empregadas, respectivamente, no sentido:

- (A) Denotativo – Conotativo.
- (B) Denotativo – Denotativo.
- (C) Conotativo – Denotativo.
- (D) Conotativo – Conotativo.
- (E) Literal – Subjetivo.

Conhecimentos Gerais e Legislação

Questão 11

O _____ é a desigualdade de tratamento entre negros e brancos que ocorre dentro de órgãos públicos governamentais, corporações empresariais privadas e universidades (públicas ou particular). Ou seja, quando alguém recebe um tratamento diferente por ser negro em uma empresa, quando alguém tem privilégios – mesmo que indiretamente – por se branco, também. O mesmo vale para esse tipo de discriminação em órgãos públicos, associações, clubes, entre outros (MPPR, 2023).

Assinale a alternativa que corretamente completa a lacuna no excerto:

- (A) racismo organizacional
- (B) racismo institucional
- (C) racismo estrutural
- (D) racismo vinculado
- (E) racismo recreativo

Questão 12

A lei n.º 7564/2010 diz:

- (A) Para atender a necessidade permanente de excepcional interesse público, o Poder Executivo e as Autarquias e Fundações Públicas Municipais poderão efetuar a contratação por tempo determinado, nas condições e prazos previstos nesta Lei.
- (B) Para atender a necessidade temporária de excepcional interesse público, o Poder Executivo e as Autarquias e Fundações Públicas Municipais poderão efetuar a contratação por tempo indeterminado, nas condições e prazos previstos nesta Lei.
- (C) Para atender a necessidade temporária de excepcional interesse privado, o Poder Executivo e as Autarquias e Fundações Públicas Municipais poderão efetuar a contratação por tempo determinado, nas condições e prazos previstos nesta Lei.
- (D) Para atender a necessidade temporária de excepcional interesse público, o Poder Executivo e as Autarquias e Fundações Públicas Municipais poderão efetuar a contratação por tempo determinado, nas condições e prazos previstos nesta Lei.
- (E) Para atender a necessidade permanente de excepcional interesse público, o Poder Executivo e as Autarquias e Fundações Públicas Municipais poderão efetuar a contratação por tempo indeterminado, nas condições e prazos previstos nesta Lei.

Questão 13

Na saúde, investimentos tornam Santa Catarina um Estado destaque, tais recurso são utilizados tanto para o fortalecimento da infraestrutura hospitalar e de unidades básicas, como para a formação continuada dos profissionais e em campanhas de prevenção e conscientização (G1, 2023). Ao encontro dessa temática, analise as afirmativas a seguir:

- (A) Dentre os estados do Brasil, Santa Catarina é o único estado com mais de 50% de adesão ao Programa Saúde na Escola (PSE), o que significa o reconhecimento, pelo estado, da escola como equipamento estratégico na Atenção Primária à Saúde no Brasil.
- (B) Dentre os estados do Brasil, Santa Catarina é um dos estados com 100% de adesão ao Programa Saúde na Escola (PSE), o que significa o reconhecimento, pelo estado, da escola como equipamento estratégico na Atenção Primária à Saúde no Brasil.
- (C) Dentre os estados do Brasil, Santa Catarina é o único estado com mais de 40% de adesão ao Programa Saúde na Escola (PSE), o que significa o reconhecimento, pelo estado, da escola como equipamento estratégico na Atenção Primária à Saúde no Brasil.
- (D) Dentre os estados do Brasil, Santa Catarina é o único estado com mais de 20% de adesão ao Programa Saúde na Escola (PSE), o que significa o reconhecimento, pelo estado, da escola como equipamento estratégico na Atenção Primária à Saúde no Brasil.
- (E) Dentre os estados do Brasil, Santa Catarina é o único estado com mais de 30% de adesão ao Programa Saúde na Escola (PSE), o que significa o reconhecimento, pelo estado, da escola como equipamento estratégico na Atenção Primária à Saúde no Brasil.

Questão 14

Segundo a Lei Orgânica do Município de Blumenau, em seu artigo 71, _____ poderá realizar consultas populares para ouvir a opinião pública e para decidir sobre assuntos de interesse específico do _____.

Assinale a alternativa que corretamente completa a lacuna no excerto:

- (A) o prefeito municipal ; município, do bairro ou do distrito.
- (B) o legislativo ; município, do bairro ou do distrito.
- (C) o vice-prefeito municipal ; município.
- (D) o vereador mais votado ; bairro.
- (E) o servidor público municipal mais antigo ; distrito

Questão 15

Em relação ao Plano de Cargos e Carreiras do Poder Executivo Municipal – Lei Complementar n.º 661/2007, cargo público é:

- (A) o conjunto de classes de cargos de carreira em extinção.
- (B) o conjunto de desenvolvimento funcional do servidor por meio de promoções horizontal ou vertical.
- (C) o conjunto de atribuições, deveres e responsabilidades cometido ao servidor público, criado por lei, com denominação própria, número certo e vencimento pago pelos cofres públicos.
- (D) o conjunto de classes de cargos de carreira e cargos de provimento em comissão.
- (E) o conjunto de cargos de carreira com afinidades entre si quanto à natureza do trabalho ou ao grau de conhecimento exigido para seu desempenho.

Questão 16

Conforme a lei complementar n.º 1234/2019, é uma entidade da Administração Indireta:

- (A) o Conselho Municipal de Transparência e Controle Social.
- (B) o Conselho Municipal de Planejamento Urbano.
- (C) a Fundação Universidade Regional de Blumenau – FURB.
- (D) a Secretaria Municipal de Desenvolvimento Econômico, Inovação e Empreendedorismo – SEDEC.
- (E) a Secretaria Municipal do Meio Ambiente e Sustentabilidade – SEMMAS.

Questão 17

Em relação ao Plano de Cargos e Carreiras do Poder Executivo Municipal – Lei Complementar n.º 661/2007, em seu art.49:

- (A) a atualização tem a finalidade de preparar o servidor para o exercício de novas funções quando a tecnologia absorver ou tornar obsoletas aquelas que vinha exercendo até o momento.
- (B) a formação permanente tem a finalidade de ampliar o caráter objetivo e prático do servidor.
- (C) a formação continuada tem a finalidade de identificar e analisar as necessidades de programas prioritários e propor medidas à execução dos programas propostos.
- (D) a capacitação tem a finalidade de integrar o servidor no ambiente de trabalho, por meio de informações sobre a organização e o funcionamento do Poder Executivo, suas Autarquias e Fundações.
- (E) a integração tem a finalidade de estimular o desenvolvimento funcional, criando condições propícias ao constante aperfeiçoamento dos servidores.

Questão 18

Considerando-se a Lei Complementar n.º 660/2007, em seu art. 27, § 2º, como condição para aquisição da estabilidade, é obrigatória a avaliação _____ por comissão instituída para essa finalidade.

Assinale a alternativa que corretamente completa a lacuna no excerto:

- (A) especial de desempenho
- (B) preliminar, complementar e especial de habilitação
- (C) preliminar e complementar psicotécnica
- (D) complementar da aptidão física
- (E) preliminar da aptidão mental

Questão 19

Considerando-se a Lei Complementar n.º 660/2007, _____ é o vencimento do cargo efetivo estabelecido em lei acrescido das vantagens pecuniárias pagas em caráter permanente.

Assinale a alternativa que corretamente completa a lacuna no excerto:

- (A) Vantagens temporárias
- (B) Reposições
- (C) Vantagens permanentes
- (D) Remunerações
- (E) Vencimentos

Questão 20

Conforme a lei complementar n.º 1234/2019, a Diretoria de Patrimônio, que é uma das unidades administrativas diretamente subordinadas à Secretaria Municipal de Administração, possui as seguintes unidades subordinadas:

- I.Gerência de Controle Patrimonial.
- II.Gerência de Transportes.
- III.Gerência de Vigilância.
- IV.Gerência de Eficientização Energética.

É correto o que se afirma em:

- (A) II e IV, apenas.
- (B) I, II, III e IV.
- (C) I, II e III, apenas.
- (D) IV, apenas.
- (E) I e III, apenas.

Conhecimentos Específicos

Questão 21

Pautado no Manual de Redação da Presidência da República, que descreve sobre os atributos da redação oficial, analise as asserções a seguir e a relação proposta entre elas sobre esse tema:

I.A clareza deve ser a qualidade básica de todo texto oficial. Pode-se definir como claro aquele texto que possibilita imediata compreensão pelo leitor.

PORQUE

II.A transparência é requisito do próprio Estado de Direito: é inaceitável que um texto oficial ou um ato normativo não seja entendido pelos cidadãos. O princípio constitucional da publicidade não se esgota na mera publicação do texto, estendendo-se, ainda, à necessidade de que o texto seja claro.

De acordo com as asserções citadas, assinale a opção correta:

- (A) A asserção I é uma proposição verdadeira e a II é uma proposição falsa.
- (B) As asserções I e II são proposições verdadeiras, mas a II não é uma justificativa correta da I.
- (C) As asserções I e II são proposições verdadeiras e a II é uma justificativa correta da I.
- (D) A asserção I é uma proposição falsa e a II é uma proposição verdadeira.
- (E) As asserções I e II são proposições falsas.

Questão 22

São necessárias em todo contrato cláusulas que estabeleçam alguns critérios, avalie as opções:

I.O objeto e seus elementos característicos.

II.A legislação aplicável à execução do contrato, inclusive quanto aos casos omissos.

III.Os casos de extinção.

Fonte: Lei nº 14.133/2021.

É correto o que se afirma em:

- (A) III, apenas.
- (B) I e II, apenas.
- (C) II, apenas.
- (D) I, apenas.
- (E) I, II e III.

Questão 23

Um _____ é uma estrutura interconectada de pessoas, processos, tecnologias e recursos que coleta, processa, armazena e distribui informações dentro de uma organização. Esses sistemas desempenham um papel fundamental na gestão eficaz, tomada de decisões e operações diárias das organizações. Importante para a empresa, disponibiliza suporte para os administradores se pronunciarem diante de situações inesperadas e novas oportunidades.

Fonte disponível em: <
https://simpep.feb.unesp.br/anais/anais_13/artigos/974.pdf> e <
Sistema de Informação: O que é, O que Faz,Tipos, Curso
(gestaodesegurancaprivada.com.br)>.

Marque a alternativa que corretamente completa a lacuna no excerto:

- (A) sistema de processo e seleção
- (B) sistema de informação organizacional
- (C) sistema de segurança
- (D) sistema tributário
- (E) sistema fisiológico

Questão 24

Sobre o processo administrativo, analise as afirmações a seguir e registre V, para verdadeiras, e F, para falsas:

(__)São admissíveis no processo administrativo as provas obtidas por meios ilícitos.

(__)O requerimento inicial do interessado, se for por escrito, deve conter, dentre alguns dados, a formulação do pedido, com exposição dos fatos e de seus fundamentos.

(__)Dentre outros, são deveres do administrado perante a Administração, sem prejuízo de outros previstos em ato normativo, expor os fatos conforme a verdade.

(__)O processo administrativo pode se iniciar de ofício ou a pedido de interessado.

Fonte: Lei nº 9.784/1999

Assinale a alternativa com a sequência correta:

- (A) F – V – F – F.
- (B) F – V – V – V.
- (C) V – F – F – F.
- (D) F – F – V – V.
- (E) V – V – V – V.

Questão 25

A organização de arquivos, como de qualquer outro setor de uma instituição, pressupõe o desenvolvimento de várias etapas de trabalho.

Fonte: Paes, Marilena Leite – Arquivo Teoria e Prática– 3. Ed. – Rio de Janeiro – Ed. FGV, 2004.

Avalie as opções a seguir e registre V, para verdadeiras, e F, para falsas no que diz respeito às etapas de organização de arquivos:

- Cadastro de fornecedores.
- Levantamento de dados.
- Análise dos dados coletados.
- Planejamento.

Assinale a alternativa com a sequência correta:

- (A) V – V – V – V.
- (B) V – F – F – V.
- (C) V – V – F – V.
- (D) F – V – V – F.
- (E) F – V – V – V.

Questão 26

As funções administrativas envolvem: planejamento, organização, direção e controle. Em seu conjunto, as funções administrativas formam o _____.

Fonte: Chiavenato, Idalberto, Introdução à teoria geral da administração: uma visão abrangente da moderna administração das organizações - 7. ed. - Rio de Janeiro: Elsevier, 2003.

Assinale a opção que completa corretamente a lacuna do excerto:

- (A) processo econômico
- (B) processo seletivo
- (C) processo administrativo
- (D) processo legislativo
- (E) processo educacional

Questão 27

Avalie as proposições a seguir no que tange ao que deve compreender a fase preparatória do processo licitatório:

I.A descrição da necessidade da contratação fundamentada em estudo técnico preliminar que caracterize o interesse.

II.O orçamento estimado, com as composições dos preços utilizados para sua formação.

III.A elaboração do edital de licitação.

IV.A elaboração de minuta de contrato, quando necessária, que constará obrigatoriamente como anexo do edital de licitação.

Fonte: Lei nº 14.133/2021.

É correto o que se afirma em:

- (A) I, II, III e IV.
- (B) I, II e III, apenas.
- (C) III, apenas.
- (D) I e II, apenas.
- (E) I, apenas.

Questão 28

A administração de Recursos Humanos se refere ao conjunto básico de conhecimentos e conceitos relacionados à gestão de pessoas em uma organização. Dentre as atividades desenvolvidas por essa área está:

- (A) Realizar o pagamento dos benefícios dos funcionários.
- (B) Realizar compra da matéria prima da empresa.
- (C) Planejar os custos dos produtos comercializados.
- (D) Definir políticas de benefícios e incentivos para os funcionários.
- (E) Organizar o estoque e lançar todo conteúdo no inventário.

Questão 29

Avalie as afirmações a seguir, que correspondem à documentação e ao arquivo público:

I.Documentos permanentes são os conjuntos de documentos de valor histórico, probatório e informativo que devem ser definitivamente preservados.

II.Os documentos de valor permanente são inalienáveis e imprescritíveis.

III.Os documentos públicos são identificados como correntes, intermediários e permanentes.

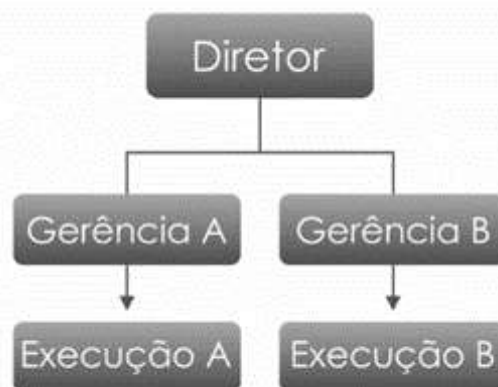
Fonte: Lei nº 8159/1991.

Está correto o que se declara em:

- (A) II e III, apenas.
- (B) II, apenas.
- (C) I e III, apenas.
- (D) III, apenas.
- (E) I, II e III.

Questão 30

Avalie a imagem a seguir:



Fonte disponível em: [s://rpmconsultoriaempresarial.com.br/osm/os-modelos-organizacionais](https://rpmconsultoriaempresarial.com.br/osm/os-modelos-organizacionais)

Assinale a alternativa que descreve corretamente a estrutura organizacional representada na imagem:

- (A) Estrutura organizacional horizontal, adequada para empresas com poucos níveis entre a diretoria e os funcionários, há menos especialização, oferece aos funcionários maior responsabilidade, fomenta uma comunicação mais aberta e melhora a organização e velocidade de implementação de novas ideias.
- (B) Estrutura organizacional linear, há uma centralização do poder das tomadas de decisões ao que se encontra no topo da pirâmide, ou seja, é essa autoridade que detém o poder máximo e realiza as decisões e mantém o controle.
- (C) Estrutura organizacional funcional, as tomadas de decisões não ocorrem na cúpula, mas são de responsabilidade do especialista. Seu organograma é piramidal, desenhando a detenção de tomada de decisões na mão de poucos.
- (D) Estrutura organizacional matricial, o nome dessa estrutura descreve sua função. Uma estrutura matricial parece uma matriz ou uma tabela e mostra equipes que se formam para trabalhar em projetos especiais. A estrutura organizacional matricial representa ambas as posições e hierarquias.
- (E) Estrutura organizacional funcional, traz a criação dos departamentos, ou seja, é organizada pelas funções setoriais. Profissionais cada vez mais especialistas na área em que estão imersos, ocasionando em uma vantajosa supervisão técnica e há uma separação das funções de planejamento e de controle. As tomadas de decisões não ocorrem na cúpula, mas são de responsabilidade do especialista.

Questão 31

Associe a segunda coluna de acordo com a primeira, que relaciona as diretrizes para oferecer qualidade no atendimento ao público:

Primeira Coluna

1. Empatia.
2. Conhecimento do produto e serviço.
3. Tempo de resposta rápido.
4. Escuta ativa.

Segunda Coluna

() Coloque-se no lugar do cliente. Entenda suas preocupações, necessidades e expectativas para oferecer soluções relevantes.

() Ouça atentamente o cliente sem interromper. Isso demonstra interesse genuíno e ajuda a entender completamente suas necessidades.

() Responda às consultas e chame os clientes o mais rápido possível. Isso mostra que você valoriza o tempo deles e está comprometido com o atendimento.

() Esteja bem-informado sobre os produtos ou serviços que você oferece. Isso permite fornecer informações precisas e responder às perguntas dos clientes.

Assinale a alternativa que apresenta a correta associação entre as colunas:

- (A) 1 – 4 – 3 – 2.
- (B) 4 – 1 – 2 – 3.
- (C) 3 – 4 – 2 – 1.
- (D) 1 – 3 – 2 – 4.
- (E) 2 – 1 – 3 – 4.

Questão 32

Considere as afirmativas relacionadas aos Poderes da Administração Pública apresentadas a seguir. Registre V, para verdadeiras, e F, para falsas:

() O Estado é formado pela união de Três Poderes de diferentes áreas: o Executivo, o Legislativo e o Judiciário. Essa estrutura foi criada há muito tempo pelo pensador francês chamado de Montesquieu e passou, assim, a caracterizar a República, tal como é no Brasil.

() Poder Executivo é aquele que se preocupa em elaborar ou modificar as leis. É composto pelos parlamentares, ou seja, os vereadores (municípios), os deputados estaduais (estados) e os deputados federais (país). Além deles, existe também o Senado, que é composto pelos senadores.

() Poder Legislativo é aquele que se preocupa em aplicar as leis e as políticas sociais. É representado pelos administradores, ou seja, os prefeitos (municípios), os governadores (estados) e pelo presidente (país).

() Poder judiciário é o responsável por julgar os crimes e avaliar as leis, se elas são constitucionais ou não, isto é, se elas obedecem à Constituição Federal. É representado pelos juízes e desembargadores, sendo o único dos três poderes que não é eleito democraticamente pelo povo. A sua principal instância é o Supremo Tribunal Federal (STF).

Fonte disponível em: <
<https://escolakids.uol.com.br/geografia/o-estado-e-os-tres-poderes.htm>
>

Assinale a alternativa com a sequência correta:

- (A) F – V – V – F.
- (B) V – V – V – V.
- (C) F – V – V – V.
- (D) V – F – F – F.
- (E) V – F – F – V.

Questão 33

A administração financeira envolve o controle, planejamento e análise de todas as movimentações financeiras de uma empresa. Avalie as asserções a seguir:

I. Um dos objetivos da administração financeira é otimizar e ampliar os resultados da empresa, buscando o aumento do lucro e do patrimônio líquido da organização.

II. Cabe ao setor administrativo financeiro administrar o capital de giro, avaliando o fluxo de caixa da empresa, procurando, dessa forma, equilibrar os pagamentos e os recebimentos da empresa.

III. É de responsabilidade do setor financeiro realizar cobranças, emitir boletos e fazer o planejamento orçamentário de um negócio, procurando a otimização dos resultados.

Fonte disponível em: <https://www.suno.com.br/artigos/administracao-financeira/>

Está correto o que se afirma em:

- (A) I, apenas.
- (B) III, apenas.
- (C) I, II e III.
- (D) II e III, apenas.
- (E) II, apenas.

Questão 34

Este tipo de departamentalização é relativamente frequente nas organizações. Nesse caso, os profissionais são divididos entre quem cuida de cada grupo de pessoas. As lojas de departamento, por exemplo, são organizadas nesse sistema, contendo profissionais e áreas específicos para homens, mulheres, crianças etc. Isso se vê bastante nas organizações que têm elevados conhecimentos sobre os seus clientes, desenvolvendo abordagens distintas para cada um dos grupos.

Fonte disponível em: a00-os-ppricipas-tpoos.m.br/blog/departamentalizacao-o-que-e-e-quais-sao-os-principais-tipos/

Assinale a alternativa que apresenta o tipo de departamentalização explicado no excerto:

- (A) Por clientes.
- (B) Por funções.
- (C) Geográfica.
- (D) Por processo.
- (E) Por produto.

Questão 35

_____ é a modalidade de licitação para alienação de bens imóveis ou de bens móveis inservíveis ou legalmente apreendidos a quem oferecer o maior lance.

Fonte: Lei nº 14.133/2021.

Assinale a alternativa que corretamente completa a lacuna no excerto:

- (A) Leilão
- (B) Diálogo competitivo
- (C) Concorrência
- (D) Concurso
- (E) Pregão

Questão 36

Sobre a relação entre administração pública e privada, é correto dizer que:

- (A) As empresas públicas determinam e direcionam, em qualquer situação, a administração das empresas privadas, que visam gerar lucro e atender as demandas dos acionistas ou proprietários da organização.
- (B) A administração pública e privada têm funções distintas no atendimento às necessidades da população, mas o equilíbrio entre ambas é fundamental para o desenvolvimento econômico e social de uma sociedade.
- (C) A administração pública é uma consequência única e direta das empresas privadas.
- (D) O conceito "público" não existe para a administração, que utiliza somente o termo "privado".
- (E) A diferença entre administração pública e privada está na estrutura física.

Questão 37

Relacione a primeira coluna de acordo com a segunda sobre os elementos do ato administrativo:

Primeira Coluna

1. Sujeito competente ou Competência.
2. Forma.
3. Finalidade.
4. Motivo.
5. Objeto ou conteúdo.

Segunda Coluna

() A situação de fato e de direito que gera a necessidade da Administração em praticar o ato administrativo.

() Os atos devem respeitar a forma exigida para sua prática, a sua materialização.

() É dever da Administração Pública sempre buscar o interesse público.

() É a modificação fática realizada pelo ato no mundo jurídico, as inovações trazidas pelo ato na vida de seu destinatário.

() Existe a necessidade de que o agente do ato administrativo esteja investido de competência para realizá-lo.

Fonte disponível em: < 633064466
ww.jusbrasil.com.br/artigos/elementos-do-ato-administrativo/346306469
>

Marque a opção que descreve a correta associação entre as colunas:

- (A) 4 – 2 – 3 – 5 – 1.
- (B) 5 – 3 – 4 – 1 – 2.
- (C) 3 – 1 – 2 – 4 – 5.
- (D) 1 – 4 – 5 – 2 – 3.
- (E) 2 – 5 – 1 – 3 – 4.

Questão 38

A respeito da administração pública direta e indireta, assinale a alternativa correta:

Fonte disponível em: <reta/122630660994
asil.com.br/artigos/o-que-e-administracao-direta-e-indireta/1263096094
>

- (A) A Administração Pública, quando oferece os serviços de maneira centralizada, é uma forma exclusiva da administração direta.
- (B) Bacen – Banco Central do Brasil é um órgão da administração pública direta.
- (C) A Caixa Econômica Federal é uma empresa que está ligada diretamente ao Poder Executivo, sendo administração pública direta, os serviços públicos são prestados por seus próprios meios, ou seja, sem a criação de nova personalidade jurídica.
- (D) Os órgãos da administração direta são vinculados ao Estado, são autônomos e descentralizados dos entes federativos, são resultado da complexificação das funções estatais e da necessidade de fornecer flexibilidade na prestação dos serviços públicos.
- (E) O Tribunal de Justiça está ligado à administração pública indireta.

Questão 39

Um departamento governamental publica no site oficial os dados financeiros e relatório de desempenho para que os cidadãos possam acompanhar a utilização dos recursos públicos. Com isso, é correto afirmar que:

- (A) O departamento governamental segue rigorosamente as regras da Lei Geral de Proteção de Dados.
- (B) O departamento governamental segue com rigor as regras de Direito Administrativo.
- (C) O departamento governamental segue com louvor as regras da administração privada.
- (D) O departamento governamental segue com rigor as regras de segredo e sigilo da Lei de Responsabilidade Fiscal.
- (E) O departamento governamental segue com louvor as regras de transparência.

Questão 40

Os princípios e valores das relações humanas são fundamentais para construir de forma acolhedora, respeitosa e colaborativa as relações entre as pessoas. Sobre o tema, analise as situações hipotéticas:

I. Ao redigir um documento importante, um servidor público erra os cálculos e insere no documento quantias muito mais elevadas que o real. Não se dando conta de seu erro, o servidor envia o documento e nenhum outro servidor observa o erro. Após chegar ao conhecimento das pessoas que há um erro no documento, o servidor assume que realizou os cálculos de forma equivocada e comunica a situação de forma aberta aos demais servidores do departamento.

II. Ao redigir um documento importante, um servidor público erra os cálculos e insere no documento quantias muito mais elevadas que o real. Não se dando conta de seu erro, o servidor envia o documento. O servidor que tinha por função revisar e corrigir os documentos antes de sua publicação não observou o erro. Após chegar ao conhecimento das pessoas que há um erro no documento, o servidor que realizou os cálculos assume que realizou os erros de forma equivocada e comunica a situação de forma aberta aos demais servidores do departamento. Já o servidor responsável pela revisão e correção, após saber do erro de seu colega, não se manifestou sobre o ocorrido.

Considerando as situações acima, é possível afirmar que as situações são exemplos de:

- (A) Honestidade e falta de responsabilidade, respectivamente.
- (B) Responsabilidade e falta de comprometimento, respectivamente.
- (C) Honestidade e empatia, respectivamente.
- (D) Honestidade e integridade, respectivamente.
- (E) Empatia e honestidade, respectivamente.



**ESTADO DE SANTA CATARINA
PREFEITURA MUNICIPAL DE BLUMENAU
SECRETARIA MUNICIPAL DE
ADMINISTRAÇÃO**

**CONCURSO PÚBLICO
EDITAL Nº 002/2023**

FOLHA INTERMEDIÁRIA DE RESPOSTAS

Questões	RESPOSTAS				
01	A	B	C	D	E
02	A	B	C	D	E
03	A	B	C	D	E
04	A	B	C	D	E
05	A	B	C	D	E
06	A	B	C	D	E
07	A	B	C	D	E
08	A	B	C	D	E
09	A	B	C	D	E
10	A	B	C	D	E
11	A	B	C	D	E
12	A	B	C	D	E
13	A	B	C	D	E
14	A	B	C	D	E
15	A	B	C	D	E
16	A	B	C	D	E
17	A	B	C	D	E
18	A	B	C	D	E
19	A	B	C	D	E
20	A	B	C	D	E

Questões	RESPOSTAS				
21	A	B	C	D	E
22	A	B	C	D	E
23	A	B	C	D	E
24	A	B	C	D	E
25	A	B	C	D	E
26	A	B	C	D	E
27	A	B	C	D	E
28	A	B	C	D	E
29	A	B	C	D	E
30	A	B	C	D	E
31	A	B	C	D	E
32	A	B	C	D	E
33	A	B	C	D	E
34	A	B	C	D	E
35	A	B	C	D	E
36	A	B	C	D	E
37	A	B	C	D	E
38	A	B	C	D	E
39	A	B	C	D	E
40	A	B	C	D	E

INFORMAÇÕES

O inteiro teor da prova e o gabarito preliminar da prova objetiva serão divulgados até as **20h do dia 18 de setembro de 2023**, no endereço eletrônico <http://concursos.furb.br/>, link Prefeitura Municipal de Blumenau –Concurso Público - Edital n.º 002/2023.

O candidato que tiver qualquer discordância em relação às questões da Prova Objetiva ou ao gabarito preliminar divulgado poderá interpor recurso no período compreendido entre **8h do dia 19 de setembro de 2023 e 23h59min do dia 20 de setembro de 2023**.

Blumenau, 17 de setembro de 2023.