



ESTADO DE SANTA CATARINA
PREFEITURA MUNICIPAL DE BLUMENAU
SECRETARIA MUNICIPAL DE
ADMINISTRAÇÃO

CONCURSO PÚBLICO
EDITAL Nº 002/2023

CARGO: **MÉDICO GINECOLOGISTA**

INSTRUÇÕES

- 1- O **Caderno de Questões** contém 50 (cinquenta) questões de múltipla escolha (A, B, C, D, E), sendo 10 (dez) questões de Língua Portuguesa, 10 (dez) questões de Conhecimentos Gerais e Legislação e 30 (trinta) questões de Conhecimentos Específicos, e uma **Folha Intermediária de Respostas**.
- 2- Ao receber o material, confira no **Cartão-Resposta**, seu nome, número de inscrição, data de nascimento, RG e cargo. Qualquer irregularidade comunique imediatamente ao fiscal de sala. Não serão aceitas reclamações posteriores.
- 3- A prova objetiva terá **duração de 3h30min (três horas e trinta minutos)**, incluído, neste tempo, o preenchimento do **Cartão-Resposta**.
- 4- Leia atentamente cada questão e assinale, no **Cartão-Resposta**, a opção que responde corretamente a cada uma delas. O **Cartão-Resposta** será o único documento válido para a correção eletrônica. O preenchimento do **Cartão-Resposta** e a respectiva assinatura serão de inteira responsabilidade do candidato. Não haverá substituição do **Cartão-Resposta** por erro do candidato.
- 5- Utilize a **Folha Intermediária de Respostas** para registrar as alternativas escolhidas. É proibido fazer qualquer outro tipo de anotação. Essa folha ficará em seu poder para conferência com o gabarito a ser publicado.
- 6- Observe as seguintes recomendações relativas ao **Cartão-Resposta**:
 - A maneira correta de marcação das respostas é cobrir, fortemente, com esferográfica de tinta azul ou preta, o espaço correspondente à letra a ser assinalada.
 - Outras formas de marcação diferentes implicarão a rejeição do **Cartão de Respostas**.
 - Será atribuída nota zero às questões não assinaladas, ou com falta de nitidez, ou com marcação de mais de uma opção, bem como emendadas ou rasuradas.
- 7- O fiscal de sala não está autorizado a alterar qualquer destas instruções. Em caso de dúvida, solicite a presença do coordenador local.
- 8- Você poderá se retirar, definitivamente, da sala de realização da prova após transcorridos 60 (sessenta) minutos contados do seu efetivo início, **sem levar** o **Caderno de Questões** e o **Cartão-Resposta**.
- 9- É permitido fazer anotações, cálculos, riscos e afins no **Caderno de Questões**.
- 10- Após se identificar e se instalar na sala, você não poderá consultar qualquer material enquanto aguarda o horário de início da prova.
- 11- Os 3 (três) últimos candidatos deverão permanecer na sala até que o último deles entregue o **Cartão-Resposta**.
- 12- Assine no local indicado no **Cartão-Resposta** e no **Caderno de Questões**.
- 13- Ao terminar a prova, é de sua responsabilidade entregar ao fiscal o **Cartão-Resposta** e o **Caderno de Questões**.
- 14- Não se esqueça de pegar seus pertences acondicionados em sala.

Blumenau, 17 de setembro de 2023.

BOA PROVA

Realização:



Nº de Inscrição:

Nome do candidato:

O texto seguinte servirá de base para responder às questões de 1 a 10.

Variações de temperaturas podem provocar 5 milhões de mortes por ano

As ondas de calor no verão europeu de 2022, de magnitude semelhante às que se repetem agora naquelas latitudes, foram responsáveis pela morte de cerca de 61.600 pessoas entre o final de maio e o início de setembro do ano passado, a maioria idosos e mulheres. Essa foi a principal conclusão de um artigo publicado em julho de 2023 na revista científica *Nature Medicine*.

A população dos países mediterrâneos foi a mais atingida. Apenas na Itália e na Espanha houve, respectivamente, 18 mil e 11.300 óbitos, segundo o estudo. "O Mediterrâneo é afetado pelo processo de desertificação. As ondas de calor são amplificadas no verão somente por causa dessas condições mais secas", disse à agência de notícias *Reuters* o climatologista espanhol Joan Ballester, do Instituto de Saúde Global de Barcelona, autor principal do estudo.

Mas na Alemanha, país de clima temperado, o impacto do calor também foi expressivo: 8.100 habitantes sucumbiram a temperaturas que bateram na casa dos 40 graus Celsius (°C).

O número de mortes na Europa, uma das áreas mais ricas do planeta, impressiona por causa de episódios de calor intenso. Não se pode esquecer que a região tem uma população com expressiva proporção de pessoas com mais de 65 anos, mais vulneráveis às variações de temperatura e historicamente preparada e acostumada a lidar com os rigores do frio – não com o ar sufocante e incêndios florestais de verões tórridos. A quantidade de óbitos globais anuais associados a variações extremas de temperatura, tanto para cima como para baixo da zona de maior conforto térmico para o ser humano (de 22 a 26 °C), é da ordem de milhões e coloca os números de vítimas fatais no verão europeu sob outra perspectiva.

MORTES ASSOCIADAS A VARIAÇÕES EXTREMAS DE TEMPERATURA*

Segundo estudo publicado em 2021, quase 9,5%

EM MILHÕES DE PESSOAS	Por frio	Por calor	Por qualquer alteração térmica
Ásia	2,4	0,2	2,6
África	1,18	0,02	1,2
Europa	0,65	0,18	0,8
América	0,33	0,05	0,4
Oceania	0,02	0,004	0,02
Mundo	4,6	0,5	5,1

* OS NÚMEROS FORAM ARREDONDADOS PARA FACILITAR A COMPREENSÃO

FONTE: ZHAO, Q. ET AL. LANCET PLANET HEALTH. 2021

Rodrigo Cunha / Revista Pesquisa FAPESP

Não há consenso sobre o total de óbitos em todo o mundo associados a alterações bruscas ou expressivas de temperatura. Estudos com diferentes metodologias atribuem um número distinto de óbitos à dança dos termômetros. Artigo publicado em 2021 na revista *Lancet Planet Health* calculou que 5 milhões de pessoas morram anualmente devido a variações térmicas bruscas ou expressivas. O número equivale a 9,5% de todos os óbitos globais. Pouco mais de três quartos das vítimas fatais moram na Ásia ou na África. Cerca de 10% das mortes se dão em razão do calor excessivo e 90% devido ao frio.

Outro estudo epidemiológico, coordenado por um grupo do Instituto de Métrica da Saúde e Avaliação, da Universidade de Washington, nos Estados Unidos, calculou em quase 1,7 milhão as vítimas fatais em todo o mundo de extremos de temperatura em 2019. O trabalho saiu no periódico *Lancet* em agosto de 2021. O artigo estimou em aproximadamente 17.300 as mortes anuais por variações térmicas no Brasil, dois terços delas associadas ao frio e um terço ao calor.

Um terceiro levantamento ainda mais recente, publicado em maio do ano passado novamente na *Lancet Planet Health*, calculou que, entre 2000 e 2019, pouco mais de 1,7 milhão de pessoas perderam a vida por ano em razão de variações significativas de temperatura. O estudo foi coordenado por uma equipe australiana da Universidade Monash. Independentemente de qual trabalho esteja mais perto da realidade, um ponto central e comum é que calor ou frio em demasia mata aos milhões.

Para o médico patologista Paulo Saldiva, da Faculdade de Medicina da Universidade de São Paulo (FM-USP), coautor dos dois estudos publicados na *Lancet Planet Health*, a área de saúde pública precisa considerar a previsão climática como uma das variáveis que influenciam sua prática. "Há tempos, a agricultura se planeja em função das variações do clima, se vai chover mais ou menos, se vai estar mais quente ou frio", diz Saldiva. "Precisamos fazer isso também."

Ele cita um exemplo do que ocorre na capital paulista. Nas jornadas mais quentes, aquelas que entram na casa dos 2% dos dias mais tórridos de um ano, há um aumento de 50% no número de mortes em São Paulo. Em vez de 200 óbitos diários, ocorrem 300. As pessoas podem ter um mal-estar súbito devido às altas temperaturas, acompanhadas, às vezes, de baixa umidade e quase sempre de altas doses de poluição atmosférica.

As condições térmicas adversas interferem no metabolismo do corpo humano. Alteram as funções cardiovascular, renal e de controle da pressão arterial, além dos níveis de hormônios como o cortisol e o da tireoide. Os vasos periféricos se dilatam, podem ocorrer tonturas, o coração passa a bater mais forte. "Os idosos e as crianças são os mais expostos a essa situação", diz o patologista. Os óbitos são a perda mais extrema diante de um grande desconforto térmico. Há, ainda, impactos mais sutis, que afetam de forma menos acentuada a

qualidade de vida.

Retirado e adaptado de: PIVETTA, Marcos. Variações de temperaturas podem provocar 5 milhões de mortes por ano. Revista Pesquisa FAPESP. Disponível em: voocar-55-mmihhoe-de-mmorres-poraano/iacoes-de-temperaturas-podem-provocar-5-milhoes-de-mortes-por-ano/ Acesso em: 01 set., 2023.

Questão 01

Analise o título do texto:

Variações de temperaturas **podem provocar** 5 milhões de mortes por ano

Agora, assinale a alternativa que poderia substituir a expressão em destaque sem prejuízo de sentido:

- (A) são possível causa de
- (B) provocam
- (C) devem provocar
- (D) poderiam provocar
- (E) provocariam

Questão 02

Assinale a alternativa que apresenta a pontuação correta:

- (A) Artigo publicado na revista *Science* em maio deste ano estimou que o fenômeno climático El Niño, que aquece as águas superficiais a leste do Pacífico Equatorial e altera o padrão de chuvas e de temperatura no planeta, promove perdas colossais na economia global (PIVETTA, 2023).
- (B) Artigo, publicado na revista *Science* em maio deste ano, estimou que o fenômeno climático El Niño, que aquece as águas superficiais a leste do Pacífico Equatorial e, altera o padrão de chuvas e de temperatura no planeta, promove perdas colossais na economia global (PIVETTA, 2023).
- (C) Artigo, publicado na revista *Science* em maio deste ano estimou que o fenômeno climático El Niño, que aquece as águas superficiais a leste do Pacífico Equatorial e altera o padrão de chuvas e de temperatura no planeta, promove perdas colossais na economia global (PIVETTA, 2023).
- (D) Artigo publicado na revista *Science*, em maio deste ano, estimou que o fenômeno climático El Niño que, aquece as águas superficiais a leste do Pacífico Equatorial, e altera o padrão de chuvas e de temperatura no planeta promove perdas colossais na economia global (PIVETTA, 2023).
- (E) Artigo publicado na revista *Science* em maio deste ano, estimou que o fenômeno climático El Niño, que aquece as águas superficiais a leste do Pacífico Equatorial e altera o padrão de chuvas e de temperatura no planeta, promove perdas colossais na economia global. (PIVETTA, 2023).

Questão 03

Indique o referente que cada um dos elementos anafóricos a seguir retoma no texto "Variações de temperaturas podem provocar 5 milhões de mortes por ano":

I."semelhante às que se repetem agora":

- a.ondas de calor.
- b.latitudes.

II."Não se pode esquecer que a região tem uma população":

- a.uma das áreas mais ricas do planeta.
- b.Europa.

III."O número equivale a 9,5% de todos os óbitos globais":

- a.5 milhões de pessoas.
- b.Cerca de 10% das mortes se dão em razão do calor excessivo e 90% devido ao frio.

IV."O estudo foi coordenado por uma equipe australiana da Universidade Monash":

- a.Um terceiro levantamento ainda mais recente, publicado em maio do ano passado novamente na *Lancet Planet Health*.
- b.*Lancet Planet Health*.

Assinale a alternativa que apresenta a associação correta:

- (A) I-b; II-a; III-b; IV-b.
- (B) I-b; II-b; III-a; IV-b.
- (C) I-a; II-a; III-b; IV-a.
- (D) I-a; II-b; III-b; IV-a.
- (E) I-a; II-b; III-a; IV-a.

Questão 04

A respeito dos sentidos das palavras no texto "Variações de temperaturas podem provocar 5 milhões de mortes por ano", analise as afirmações a seguir. Marque V, para verdadeiras, e F, para falsas:

(__) A palavra "ondas", no primeiro parágrafo, foi empregada no sentido denotativo.

(__) A palavra "temperado", no terceiro parágrafo, foi empregada no sentido conotativo.

(__) A palavra "ricas", no quarto parágrafo, foi empregada no sentido denotativo.

(__) A palavra "dança", no quinto parágrafo, foi empregada no sentido conotativo.

Assinale a alternativa que apresenta a sequência correta:

- (A) F – V – V – F.
- (B) F – F – F – V.
- (C) V – V – F – F.
- (D) F – F – V – V.
- (E) V – F – F – V.

Questão 05

Assinale a alternativa que apresenta corretamente a classificação (entre parênteses) da relação de sentido presente em trechos de "Variações de temperaturas podem provocar 5 milhões de mortes por ano":

- (A) As ondas de calor no verão europeu de 2022, de **magnitude semelhante às que se repetem** agora naquelas latitudes, foram responsáveis pela morte de cerca de 61.600 pessoas (conclusão).
- (B) Apenas na Itália e na Espanha houve, respectivamente, 18 mil e 11.300 óbitos, **segundo** o estudo (disjunção).
- (C) Nas jornadas **mais quentes**, aquelas que entram na casa dos 2% dos dias mais tórridos de um ano, há um aumento de 50% no número de mortes em São Paulo (comparação).
- (D) **Mas** na Alemanha, país de clima temperado, o impacto do calor também foi expressivo (causalidade).
- (E) Os idosos e as crianças são **os mais expostos** a essa situação (oposição).

Questão 06

Assinale a alternativa que apresenta o correto emprego do acento grave (crase):

- (A) Muitas pessoas pensam que às mudanças climáticas significam principalmente temperaturas mais altas.
- (B) Desde 1800, as atividades humanas têm sido o principal impulsionador das mudanças climáticas, principalmente devido à queima de combustíveis fósseis, como carvão, petróleo e gás.
- (C) A queima de combustíveis fósseis gera emissões de gases de efeito estufa que agem como um grande cobertor em torno da Terra, retendo o calor do sol e um aumento à temperaturas.
- (D) As consequências das mudanças climáticas incluem de secas intensas à incêndios severos, passando pelo aumento do nível do mar, inundações, derretimento do gelo polar, tempestades catastróficas e declínio da biodiversidade.
- (E) As mudanças climáticas são transformações à longo prazo nos padrões de temperatura e clima.

Questão 07

Analise a sintaxe do seguinte trecho, retirado de "Variações de temperaturas podem provocar 5 milhões de mortes por ano":

As pessoas podem ter um mal-estar súbito devido às altas temperaturas, acompanhadas, às vezes, de baixa umidade e quase sempre de altas doses de poluição atmosférica.

Agora, analise as afirmações a seguir:

- I. Trata-se de um período simples.
- II. O trecho apresenta uma locução verbal.
- III. "Altas temperaturas" funciona como adjunto adverbial.
- IV. O trecho apresenta, pelo menos, uma locução adverbial.

É correto o que se afirma em:

- (A) I, II, III e IV.
- (B) I e III, apenas.
- (C) I, II e IV, apenas.
- (D) II e IV, apenas.
- (E) III, apenas.

Questão 08

A respeito do tipo, gênero e função da linguagem predominante no texto "Variações de temperaturas podem provocar 5 milhões de mortes por ano", assinale a alternativa correta:

- (A) O texto apresenta tipo textual injuntivo, o qual visa instruir ou ensinar algo a alguém.
- (B) O texto pertence ao gênero textual notícia, pois apresenta informações cotidianas e atuais.
- (C) No texto, predomina a função expressiva da linguagem, na qual é defendido um ponto de vista subjetivo do autor.
- (D) No texto, predomina a função fática da linguagem, pois há o objetivo de estabelecer comunicação.
- (E) O texto pertence ao gênero textual artigo de divulgação científica, que objetiva comunicar pesquisas científicas à população em geral.

Questão 09

Analise o quadro apresentado no texto "Variações de temperaturas podem provocar 5 milhões de mortes por ano". Marque V, para verdadeiras, e F, para falsas:

() A Oceania é a única região na qual há mais mortes pelo frio do que pelo calor.

() No mundo, a taxa de mortalidade por frio é quatro vezes maior que a taxa de mortalidade por calor.

() A Ásia é a região que apresenta as maiores taxas de mortalidade por variação de temperatura.

() Ainda que se somem as taxas totais de mortalidade por variação de temperatura na Europa, na América e na Oceania, não se atinge a taxa apresentada na África.

Assinale a alternativa que apresenta a sequência correta:

- (A) V – F – F – V
- (B) V – F – F – F
- (C) F – V – V – V
- (D) F – V – V – F
- (E) F – F – V – F

Questão 10

A partir da leitura do texto "Variações de temperaturas podem provocar 5 milhões de mortes por ano", analise as afirmações a seguir:

I. Embora não se tenha dados exatos a respeito do número de óbitos relacionados às variações de temperatura no mundo, há consenso de que as condições térmicas influenciam a taxa de mortalidade.

II. Além de ser causa específica de mortalidade, a alteração de temperatura é uma variável que está relacionada às taxas mais gerais de mortalidade.

III. Na Europa, a população tende a sofrer muito com as alterações de temperatura – acima ou abaixo da zona de maior conforto térmico para o ser humano – pois a população do continente é expressivamente constituída por pessoas com mais de 65 anos.

IV. As condições térmicas adversas podem levar o ser humano à morte porque, restritamente, alteram as funções cardiovasculares.

V. Os dias mais quentes estão associados a aumentos significativos no número de mortes na cidade de São Paulo.

É correto o que se afirma em:

- (A) II e III, apenas.
- (B) III e IV, apenas.
- (C) I, II, III e IV.
- (D) I, II e V, apenas.
- (E) I, IV e V, apenas.

Conhecimentos Gerais e Legislação

Questão 11

Considerando-se a Lei Complementar n.º 660/2007, analise as asserções a seguir e a relação proposta entre elas:

I. São estáveis após dois anos de efetivo exercício os servidores nomeados para cargo de provimento efetivo em virtude de concurso público.

AINDA ASSIM,

II. O servidor público estável só perderá o cargo em virtude de sentença judicial transitada em julgado; mediante processo administrativo em que lhe seja assegurada ampla defesa; mediante procedimento de avaliação periódica de desempenho, na forma de lei complementar, assegurada ampla defesa.

A respeito dessas asserções, assinale a opção correta:

- (A) As asserções I e II são proposições verdadeiras, mas a II não é uma complementação correta da I.
- (B) As asserções I e II são proposições verdadeiras e a II é uma complementação correta da I.
- (C) A asserção I é uma proposição verdadeira e a II é uma proposição falsa.
- (D) A asserção I é uma proposição falsa e a II é uma proposição verdadeira.
- (E) As asserções I e II são proposições falsas.

Questão 12

Conforme a lei complementar n.º 1234/2019, são unidades administrativas diretamente subordinadas à Secretaria Municipal de Administração:

I. Diretoria Geral.

II. Diretoria de Compras e Licitações, que compreende, em sua estrutura interna, a Gerência de Armazenagem e Distribuição.

III. Diretoria de Patrimônio, com suas unidades subordinadas.

IV. Diretoria dos Serviços de Atendimento ao Público, que compreende em sua estrutura interna a Gerência de Atendimento ao Público.

É correto o que se afirma em:

- (A) I, III e IV, apenas.
- (B) I e III, apenas.
- (C) II e IV, apenas.
- (D) II, apenas.
- (E) I, II, III e IV.

Questão 13

Considerando-se a Lei Complementar n.º 660/2007, o vencimento é a retribuição pecuniária pelo exercício de cargo público, com valor fixado em lei. Ao encontro disso, a fixação dos padrões de vencimento e dos demais componentes do sistema remuneratório observará:

I. a natureza, o grau de responsabilidade e a complexidade dos cargos componentes de cada carreira.

II. os requisitos para a investidura.

III. as peculiaridades dos cargos.

É correto o que se afirma em:

- (A) I, apenas.
- (B) I, II e III.
- (C) II, apenas.
- (D) III, apenas.
- (E) II e III, apenas.

Questão 14

Conforme a lei complementar n.º 1234/2019, a estrutura administrativa do Poder Executivo do Município de Blumenau fica constituída por órgãos da Administração Direta, órgãos de desconcentração administrativa e entidades da Administração Indireta. São respectivos exemplos desses órgãos:

- (A) Secretaria Municipal de Administração, Secretaria Municipal da Fazenda, Secretaria Municipal de Gestão Governamental.
- (B) Conselho Municipal dos Direitos da Criança e do Adolescente, Conselho Municipal do Idoso e Conselho Municipal dos Direitos da Pessoa com Deficiência.
- (C) Secretaria Municipal de Promoção da Saúde, Intendência Distrital do Grande Garcia, Fundação Universidade Regional de Blumenau.
- (D) Intendência Distrital de Vila Itoupava, Instituto Municipal de Seguridade Social do Servidor de Blumenau e Serviço Autônomo Municipal de Água e Esgoto.
- (E) Secretaria Municipal de Comunicação Social, Secretaria Municipal de Defesa Civil, Secretaria Municipal de Desenvolvimento Social.

Questão 15

A lei n.º 7564/2010, que dispõe sobre a contratação por tempo determinado para atender à necessidade temporária de excepcional interesse público, nos termos do inciso IX do artigo 37 da Constituição Federal, afirma que considera-se necessidade temporária de excepcional interesse público o atendimento de necessidades urgentes, emergenciais e específicas, nos casos, entre outros, de vacância de cargos efetivos nas áreas de saúde, educação, assistência social, planejamento urbano e habitação, quando realizado concurso público para provê-los, no período de até um ano a contar:

I. da publicação do seu resultado final, desde que não tenha havido a inscrição ou aprovação de qualquer candidato.

II. do esgotamento da sua lista de candidatos aprovados aptos à nomeação.

III. do término do seu prazo de validade improrrogável.

É correto o que se afirma em:

- (A) I, II e III.
- (B) II e III, apenas.
- (C) II, apenas.
- (D) I, apenas.
- (E) III, apenas.

Questão 16

Em relação ao Plano de Cargos e Carreiras do Poder Executivo Municipal – Lei Complementar n.º 661/2007, associe a segunda coluna de acordo com a primeira, que relaciona as formações a seus objetivos:

Primeira coluna: formações

1. De integração
2. De capacitação
3. De atualização

Segunda coluna: objetivos

() objetiva dotar o servidor de conhecimentos e técnicas referentes às atribuições que desempenha.

() objetiva inserir o servidor no ambiente de trabalho, por meio de informações sobre a organização e o funcionamento do Poder Executivo, suas Autarquias e Fundações.

() objetiva preparar o servidor para o exercício de novas funções quando a tecnologia absorver ou tornar obsoletas aquelas que vinha exercendo até o momento.

Assinale a alternativa que apresenta a correta associação entre as colunas:

- (A) 3 – 1 – 2.
- (B) 2 – 3 – 1.
- (C) 1 – 2 – 3.
- (D) 2 – 1 – 3.
- (E) 3 – 2 – 1.

Questão 17

Em relação ao Plano de Cargos e Carreiras do Poder Executivo Municipal – Lei Complementar n.º 661/2007, associe a segunda coluna de acordo com a primeira, que relaciona os cargos a suas denominações:

Primeira coluna: cargos

1. Cargo público
2. Cargo de carreira
3. Cargo em comissão

Segunda coluna: denominações

(___) o conjunto de atribuições, deveres e responsabilidades cometido ao servidor público, criado por lei, com denominação própria, número certo e vencimento pago pelos cofres públicos.

(___) aquele que se escalona em padrões de vencimento para acesso privativo de seus titulares.

(___) aquele declarado em lei de livre nomeação e exoneração, destinando-se apenas às atribuições de direção, chefia e assessoramento.

Assinale a alternativa que apresenta a correta associação entre as colunas:

- (A) 3 – 2 – 1.
- (B) 1 – 2 – 3.
- (C) 2 – 3 – 1.
- (D) 2 – 1 – 3.
- (E) 3 – 1 – 2.

Questão 18

O racismo é um sistema de dominação social que tem dois propósitos fundamentais: garantir que vantagens competitivas e respeitabilidade social sejam atributos exclusivos de pessoas brancas.

Já o _____ é um tipo de política cultural que tem como objetivo expressar desprezo, ódio e condescendência por pessoas não brancas, mantendo, porém, uma imagem positiva de pessoas brancas sob o argumento de que todas as formas de humor são benignas. Legitimando, assim, a reprodução de hierarquias raciais por meio da degradação moral de pessoas não brancas (MOREIRA, 2023).

Ao encontro disso, o termo ganhou destaque após o caso de duas influenciadoras darem banana e um macaco de pelúcia para crianças, durante a gravação de vídeos para suas redes sociais.

Assinale a alternativa que corretamente completa a lacuna no excerto:

- (A) racismo hostil
- (B) racismo recreativo
- (C) racismo aversivo
- (D) racismo disfarçado
- (E) racismo camuflado

Questão 19

Na saúde, investimentos tornam Santa Catarina um Estado destaque, tais recursos são utilizados tanto para o fortalecimento da infraestrutura hospitalar e de unidades básicas, como para a formação continuada dos profissionais e em campanhas de prevenção e conscientização (G1, 2023). Ao encontro dessa temática, analise as afirmativas a seguir:

(___) Pela primeira vez, em 15 anos de existência, mais de 50% dos municípios catarinenses confirmaram adesão ao Programa Saúde na Escola (PSE), no ciclo 2023-2024.

(___) Dentre os estados do Brasil, Santa Catarina é o único estado com mais de 50% de adesão ao Programa Saúde na Escola (PSE), o que significa o reconhecimento, pelo estado, da escola como equipamento estratégico na Atenção Primária à Saúde no Brasil.

(___) 295 municípios do estado aderiram ao Programa Saúde na Escola (PSE) ciclo 2023-2024.

Assinale a alternativa com a sequência correta:

- (A) V – F – V.
- (B) F – F – V.
- (C) F – V – F.
- (D) F – F – F.
- (E) V – V – F.

Questão 20

Segundo a Lei Orgânica do Município de Blumenau, em seu artigo 71:

- (A) O Vice-Prefeito Municipal poderá realizar consultas populares para ouvir a opinião pública e para decidir sobre assuntos de interesse específico do Município.
- (B) Os Vereadores poderão realizar consultas populares para ouvir a opinião pública e para decidir sobre assuntos de interesse específico do bairro.
- (C) Servidores Públicos Municipais poderão realizar consultas populares para ouvir a opinião pública e para decidir sobre assuntos de interesse específico do distrito.
- (D) A Câmara Municipal poderá realizar consultas populares para ouvir a opinião pública e para decidir sobre assuntos de interesse específico do Município, do bairro ou do distrito.
- (E) O Prefeito Municipal poderá realizar consultas populares para ouvir a opinião pública e para decidir sobre assuntos de interesse específico do Município, do bairro ou do distrito.

Conhecimentos Específicos

Questão 21

Leia o excerto a seguir:

"Não é tecnicamente um tumor, mas é uma condição em que o tecido do endométrio cresce nas camadas musculares do útero. Pode causar menstruação dolorosa, sangramento intenso e aumento do tamanho uterino".

O trecho apresentado diz respeito à/ao:

- (A) Cisto Paratubário.
- (B) Pólipo Endometrial.
- (C) Massa Ovariana Sólida.
- (D) Adenomiose.
- (E) Leiomiomeloblastoma.

Questão 22

É uma dermatose inflamatória de causa desconhecida, possivelmente autoimune, que geralmente afeta a região anogenital:

- (A) Candidíase Vulvovaginal.
- (B) Vulvite Atrófica.
- (C) Vaginose Bacteriana.
- (D) Doença Inflamatória Pélvica (DIP).
- (E) Líquen escleroso.

Questão 23

Leia as afirmativas a seguir e registre V, para verdadeiras, e F, para falsas:

São sintomas comuns em pacientes com síndrome dos ovários policísticos:

- () Alterações menstruais.
- () Hirsutismo.
- () Infertilidade.
- () Perda de peso.

Assinale a alternativa que apresenta a sequência correta:

- (A) V – V – V – V.
- (B) F – F – F – V.
- (C) F – F – V – V.
- (D) V – V – V – F.
- (E) V – V – F – V.

Questão 24

Podemos afirmar que a discinesia tardia:

- (A) é caracterizada por queimação e desconforto na vulva.
- (B) causa dor abdominal, corrimento e febre.
- (C) é uma doença causada por micro-organismos.
- (D) também é conhecida como síndrome de Kartagener.
- (E) é um distúrbio de movimento que ocorre após o uso prolongado de medicamentos antipsicóticos.

Questão 25

A genitália externa (vulva) abrange os órgãos do sistema reprodutor feminino localizados no períneo, fora da pelve. Eles incluem:

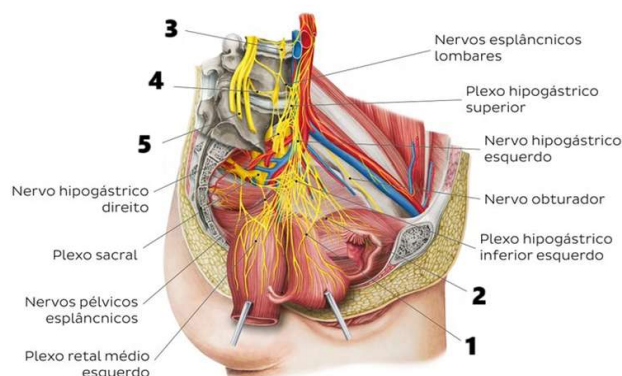
- I. Grandes lábios.
- II. Vestíbulo.
- III. Bulbo vestibular.
- IV. Vagina.
- V. Glândulas vestibulares.

É correto o que se afirma em:

- (A) III, IV e V, apenas.
- (B) I, II, III e V, apenas.
- (C) I, II, III, IV e V.
- (D) I, II e III, apenas.
- (E) I, II, III e IV, apenas.

Questão 26

Analise a imagem a seguir:



Podemos afirmar que o número 1 indica o:

- (A) Ramo comunicante cinzento.
- (B) Plexo úterovaginal.
- (C) Gânglio lombar do tronco simpático.
- (D) Ramo ventral.
- (E) Plexo vesical.

Questão 27

O Sangramento Uterino Anormal (SUA), decorrente de disfunção ovulatória (SUA-O), é o tipo mais comum de SUA não estrutural e a causa geral mais comum. SUA-O pode resultar de qualquer distúrbio ou doença que provoca anovulação ou oligo-ovulação (ovulação irregular ou infrequente). As causas mais frequentes da disfunção ovulatória são:

- I. Hiperprolactinemia.
- II. Hipertireoidismo.
- III. Perimenarca.
- IV. Insuficiência ovariana primária.

É correto o que se afirma em:

- (A) I, II, III e IV.
- (B) I, III e IV, apenas.
- (C) I, II e IV, apenas.
- (D) III e IV, apenas.
- (E) I, II e III, apenas.

Questão 28

Assinale a alternativa correta acerca da vulvodinia:

- (A) É causada pelo vírus do *herpes simplex*, resulta em lesões dolorosas e bolhas na área genital, com recorrências periódicas.
- (B) É causada pelo fungo *Candida*, resulta em coceira, vermelhidão, corrimento espesso e branco, e desconforto na área vaginal.
- (C) Não é estritamente uma vulvovaginite, mas é uma infecção que pode afetar os órgãos reprodutivos, incluindo a vulva e a vagina.
- (D) É caracterizada por dor crônica, queimação e desconforto na vulva, sem causa aparente. Pode ser dividida em generalizada e localizada.
- (E) É caracterizada por um desequilíbrio na flora bacteriana vaginal, resultando em corrimento cinza, com odor fétido e irritação.

Questão 29

Podemos afirmar que os tumores fibroides subserosos são:

- (A) Variantes benignas do tumor do estroma granuloso, que se desenvolve a partir das células do estroma do útero.
- (B) Miomas que se desenvolvem na parte externa do útero, projetando-se para fora. Eles podem causar desconforto abdominal, pressão na bexiga ou intestinos.
- (C) Tumores raros que se desenvolvem nas células estromais do útero, como o leiomiossarcoma benigno.
- (D) Miomas que se projetam para dentro da cavidade uterina. Podem causar sangramento uterino anormal e outros problemas menstruais.
- (E) Miomas que crescem dentro das paredes musculares do útero. Podem causar sintomas semelhantes aos miomas subserosos.

Questão 30

Leia as afirmativas a seguir a respeito da doença trofoblástica gestacional:

I. As manifestações podem ser aumento excessivo do útero, vômitos, sangramento vaginal e pré-eclâmpsia, que geralmente se manifestam durante o início da gestação.

II. O diagnóstico é feito por dosagem da subunidade beta da gonadotrofina, ultrassonografia pélvica e confirmação por biópsia.

III. Os tumores são removidos por curetagem.

IV. Se a doença persistir após a remoção, indica-se quimioterapia.

É correto o que se afirma em:

- (A) I e II, apenas.
- (B) I e III, apenas.
- (C) II, III e IV, apenas.
- (D) I, II, III e IV.
- (E) I e IV, apenas.

Questão 31

Leia o excerto a seguir:

"É um cisto que se forma quando o tecido endometrial cresce nos ovários, causando um crescimento anormal do revestimento interno".

O trecho apresentado diz respeito ao:

- (A) Cisto Dermóide.
- (B) Cisto Paratubário.
- (C) Cisto Hemorrágico.
- (D) Endometrioma.
- (E) Cisto do Corpo Lúteo.

Questão 32

A respeito da infertilidade, analise as afirmativas a seguir e registre V, para verdadeiras, e F, para falsas:

(__) Distúrbios ovulatórios, como a síndrome dos ovários policísticos, podem ser uma causa comum de infertilidade feminina.

(__) A endometriose, uma condição em que o tecido semelhante ao revestimento uterino cresce fora do útero, pode afetar a fertilidade feminina, causando cicatrizes e obstruções.

(__) A infertilidade pode ser causada por fatores femininos, masculinos ou combinados, sendo aproximadamente um terço dos casos relacionados à mulher, um terço ao homem e um terço a ambos ou causas desconhecidas.

(__) A infertilidade é definida como a incapacidade de um casal conceber após um ano de relações sexuais regulares sem o uso de métodos contraceptivos.

Assinale a alternativa que apresenta a sequência correta:

- (A) V – F – V – F.
- (B) F – F – F – V.
- (C) V – V – F – V.
- (D) V – V – V – V.
- (E) F – F – V – F.

Questão 33

Leia o excerto a seguir:

"O _____ é um nervo misto responsável pela inervação sensitiva e motora do períneo e da genitália externa em ambos os sexos".

Assinale a alternativa que corretamente preenche a lacuna no excerto:

- (A) linfonodo lombar
- (B) nervo esplâncnico menor
- (C) paracolpo
- (D) nervo pudendo
- (E) nervo esplâncnico pélvico

Questão 34

Podemos afirmar que, durante a fase lútea do ciclo menstrual:

- (A) ocorre a ovulação por volta do 14º dia do ciclo menstrual.
- (B) a progesterona prepara o revestimento uterino para a possível implantação de um óvulo fertilizado.
- (C) ocorre a descamação do revestimento uterino não utilizado, resultando na menstruação.
- (D) ocorre a fase mais fértil do ciclo menstrual, quando a concepção é mais provável de ocorrer.
- (E) dura geralmente 50 a 60 dias.

Questão 35

Leia as afirmativas acerca do Sangramento Uterino Anormal (SUA):

I. Durante um ciclo anovulatório, estrogênio é produzido e o corpo lúteo se forma. Portanto, a secreção cíclica normal da progesterona não ocorre.

II. Quando ocorre sangramento uterino anormal nas pacientes com ciclos ovulatórios, a secreção de progesterona é prolongada.

III. Sangramento uterino crônico intenso ou prolongado pode provocar anemia por deficiência de ferro.

IV. Pode-se classificar as causas de SUA em mulheres não gestantes em idade reprodutiva como estruturais ou não estruturais, para ajudar a identificar a causa e orientar o tratamento.

É correto o que se afirma em:

- (A) II, III e IV, apenas.
- (B) I e III, apenas.
- (C) I, II e III, apenas.
- (D) I, II, III e IV.
- (E) II e IV, apenas.

Questão 36

A respeito da hipertensão na gestação, leia as afirmativas a seguir e registre V, para verdadeiras, e F, para falsas:

(__) A pré-eclâmpsia é uma condição hipertensiva mais grave, caracterizada por pressão arterial elevada e proteinúria após a 20ª semana de gestação.

(__) A síndrome HELLP é uma complicação da pré-eclâmpsia que envolve problemas no fígado e contagem baixa de plaquetas.

(__) Mulheres com história anterior de hipertensão, obesidade, diabetes, gestações múltiplas e idade avançada têm maior risco de desenvolver hipertensão gestacional.

(__) A hipertensão na gestação pode causar restrição de crescimento intrauterino, parto prematuro e complicações para a mãe, como eclâmpsia.

Assinale a alternativa que apresenta a sequência correta:

- (A) V – F – V – V.
- (B) V – V – V – V.
- (C) F – F – V – F.
- (D) V – V – F – V.
- (E) F – V – F – F.

Questão 37

Assinale a alternativa correta a respeito da tricomoníase:

- (A) É popularmente conhecida como "cavalo".
- (B) É uma lesão na região genital, causada pelo Papilomavirus Humano (HPV).
- (C) É causada pela infecção do organismo humano pelo HIV.
- (D) Os sintomas são, principalmente, corrimento amarelo-esverdeado, com mau cheiro, dor durante o ato sexual, ardor, dificuldade para urinar e coceira nos órgãos sexuais.
- (E) A ferida e as ínguas não doem, não coçam, não ardem e não apresentam pus.

Questão 38

Leia o excerto a seguir:

"É a interrupção da menstruação em uma mulher que já teve ciclos menstruais regulares anteriormente. Ela para de menstruar por, pelo menos, três ciclos consecutivos".

O trecho apresentado diz respeito à:

- (A) Amenorreia Hipotalâmica.
- (B) Amenorreia Pós-Gravidez.
- (C) Amenorreia Primária.
- (D) Amenorreia Hipotalâmica-hipofisária.
- (E) Amenorreia Secundária.

Questão 39

Leia as afirmativas acerca do ístmo:

I.É a parte estreitada do útero que liga o colo do útero à cavidade principal do órgão.

II.Durante a gravidez, é uma área importante, pois mantém o feto na parte inferior do útero até o momento do parto.

III.É composto por fibras musculares lisas que podem se contrair para ajudar a regular o fluxo menstrual e facilitar o parto.

IV.É uma área onde problemas como a endometriose podem ocorrer.

É correto o que se afirma em:

- (A) II e III, apenas.
- (B) I e II, apenas.
- (C) I, II, III e IV.
- (D) I e IV, apenas.
- (E) I, III e IV, apenas.

Questão 40

Acerca da síndrome pré-menstrual, analise as afirmativas:

I.O tipo e a intensidade dos sintomas da síndrome pré-menstrual variam de uma mulher para outra e entre um ciclo e outro.

II.O estrogênio e a progesterona, assim como o excesso de aldosterona ou ADH, podem causar retenção hídrica transitória.

III.Considera-se que a deficiência de serotonina contribua, porque as mulheres que são mais afetadas pela síndrome pré-menstrual têm níveis mais baixos de serotonina e porque os inibidores seletivos de recaptção de serotonina (ISRSs) que aumentam a serotonina, às vezes, aliviam os sintomas da TPM.

IV.A síndrome pré-menstrual é diagnosticada de acordo com os sinais e sintomas físicos (p. ex., distensão abdominal, ganho ponderal, dor nas mamas, edema de mãos e pés).

É correto o que se afirma em:

- (A) II e III, apenas.
- (B) I, II, III e IV.
- (C) I e IV, apenas.
- (D) III e IV, apenas.
- (E) I, II e III, apenas.

Questão 41

Em relação aos objetivos do Sistema Único de Saúde (SUS), analise as afirmativas a seguir:

I.A identificação e divulgação dos fatores condicionantes e determinantes da saúde, ou seja, o SUS busca compreender e comunicar os fatores que influenciam diretamente ou indiretamente na saúde das pessoas, como condições de vida, ambiente, hábitos e acesso a serviços de saúde.

II.A formulação de política de saúde destinada a promover, nos campos econômico e ambiental, pesquisa e produção de insumos, medicamentos, ou seja, o SUS é responsável por elaborar políticas de saúde que visam à promoção do bem-estar da população, considerando não apenas aspectos relacionados à saúde, mas também questões econômicas e ambientais.

III.A assistência às pessoas por intermédio de ações de promoção, proteção e recuperação da saúde, com a realização integrada das ações assistenciais e das atividades preventivas, ou seja, o SUS se dedica a prestar assistência à população por meio de ações que abrangem desde a promoção da saúde e prevenção de doenças até a recuperação da saúde, sempre buscando uma integração entre as atividades assistenciais e preventivas.

É objetivo do Sistema Único de Saúde (SUS), o que se afirma em:

- (A) I e II, apenas.
- (B) I, II e III.
- (C) II e III, apenas.
- (D) I e III, apenas.
- (E) III, apenas.

Questão 42

Em relação aos princípios do Sistema Único de Saúde (SUS), analise o texto a seguir:

A _____ consiste na divisão do território em áreas geográficas delimitadas, onde os serviços de saúde são planejados com base em critérios epidemiológicos e conhecimento da população a ser atendida. Nesse processo, os diversos serviços já existentes na região são articulados de forma integrada, visando a um comando unificado e uma melhor distribuição dos recursos disponíveis. Por sua vez, a _____ é o estabelecimento de níveis de complexidade nos serviços de saúde, organizados em uma estrutura crescente, para atender às diversas necessidades da população. Essa divisão permite garantir o acesso aos serviços de acordo com a complexidade requerida pelo caso, sempre respeitando os recursos disponíveis em cada região.

Fonte: <https://www.gov.br/saude/pt-br/assuntos/saude-de-a-a-z/s/sus>

Assinale a alternativa que completa correta e respectivamente as lacunas do trecho citado:

- (A) setorização / estratificação
- (B) regionalização / hierarquização
- (C) categorização / igualdade
- (D) hierarquização / descentralização
- (E) descentralização / setorização

Questão 43

Sobre os níveis de assistência no Sistema Único de Saúde (SUS), registre V, para verdadeiras, e F, para falsas:

(__)O nível primário é constituído principalmente pelas Unidades Básicas de Saúde (UBSs), consiste na porta de entrada do Sistema Único de Saúde (SUS).

(__)Os profissionais de saúde que atuam na atenção secundária são preparados para realizar tratamentos de baixa complexidade.

(__)O nível terciário de atenção à saúde fornece atendimento de alta complexidade, sendo formado por hospitais de grande porte.

Fonte: <https://www.hygia.com.br/pdf/WhitePaper-Niveis-Atencao.pdf>

Assinale a alternativa com a sequência correta:

- (A) V – F – V.
- (B) V – V – V.
- (C) V – V – F.
- (D) F – V – F.
- (E) F – F – F.

Questão 44

Em relação aos níveis de assistência no Sistema Único de Saúde (SUS), analise a afirmativa a seguir:

O Sistema Único de Saúde (SUS) é um dos maiores e mais complexos sistemas de saúde pública do mundo, abrangendo desde o simples atendimento para avaliação da pressão arterial, por meio da _____, até o transplante de órgãos, garantindo acesso integral, universal e gratuito para toda a população do país.

Fonte: <https://www.gov.br/saude/pt-br/assuntos/saude-de-a-a-z/s/sus>

Assinale a alternativa que completa corretamente a lacuna na afirmativa:

- (A) Atenção primária.
- (B) Atenção secundária.
- (C) Atenção terciária.
- (D) Atenção social.
- (E) Atenção em saúde.

Questão 45

Dentre as opções citadas a seguir, assinale a alternativa que corresponde ao princípio do Sistema Único de Saúde (SUS) que estabelece a saúde como um direito inalienável de todos os cidadãos, cabendo ao Estado a responsabilidade de garantir esse direito. De acordo com esse princípio, todas as pessoas têm o direito de acesso a ações e serviços de saúde, independentemente de suas características sociais e pessoais, como sexo, raça, ocupação ou qualquer outra condição.

Fonte: <https://www.gov.br/saude/pt-br/assuntos/saude-de-a-a-z/s/sus>

- (A) Descentralização.
- (B) Integralidade.
- (C) Equidade.
- (D) Universalização.
- (E) Hierarquização.

Questão 46

O Sistema Único de Saúde (SUS) é constituído pelo Ministério da Saúde, pelos Estados e pelos Municípios, conforme estabelecido pela Constituição Federal. Cada um desses níveis tem suas co-responsabilidades. Nesse contexto, associe a segunda coluna de acordo com a primeira, relacionando os órgãos às suas respectivas competências no âmbito do Sistema Único de Saúde (SUS):

Coluna 1: Órgãos

1. Ministério da Saúde.
2. Secretaria Estadual de Saúde (SES).
3. Secretaria Municipal de Saúde (SMS).

Coluna 2: Competências

(__)Planeja, organiza, controla, avalia e executa as ações e serviços de saúde em articulação com o conselho municipal e com a esfera estadual para aprovar e implantar o plano municipal de saúde.

(__)Faz a gestão nacional do SUS, formula, normatiza, fiscaliza, monitora e avalia políticas e ações, em articulação com o Conselho Nacional de Saúde.

(__)Participa da formulação das políticas e ações de saúde, presta apoio aos municípios em articulação com o conselho estadual e participa da Comissão Intergestores Bipartite (CIB) para aprovar e implementar o plano estadual de saúde.

Assinale a alternativa que apresenta a correta associação entre as colunas:

- (A) 3 – 2 – 1.
- (B) 3 – 1 – 2.
- (C) 2 – 1 – 3.
- (D) 2 – 3 – 1.
- (E) 1 – 2 – 3.

Questão 47

No que se refere à política de recursos humanos na área da saúde, é correto afirmar que:

- (A) Os cargos e funções de chefia, direção e assessoramento, no âmbito do Sistema Único de Saúde (SUS), não poderão ser exercidas em regime de tempo integral.
- (B) As especializações na forma de treinamento em serviço sob supervisão serão regulamentadas por Comitê Estadual, garantida a participação das entidades profissionais correspondentes.
- (C) Os serviços públicos que integram e não integram o Sistema Único de Saúde (SUS) constituem campo de prática para ensino e pesquisa, mediante normas inespecíficas, elaboradas conjuntamente com o sistema educacional.
- (D) Os servidores que legalmente acumulam dois cargos ou empregos não poderão exercer suas atividades em mais de um estabelecimento do Sistema Único de Saúde (SUS).
- (E) A política de recursos humanos na área da saúde será formalizada e executada, articuladamente, pelas diferentes esferas de governo.

Questão 48

Dentre as opções citadas a seguir, assinale a alternativa que corresponde ao foro de negociação e pactuação entre gestores dos três níveis de governo (federal, estadual e municipal) em relação aos aspectos operacionais do SUS:

- (A) Conselho Nacional de Secretarias Municipais de Saúde (Conasems).
- (B) Conselhos de Secretarias Municipais de Saúde (Cosems).
- (C) Conselho Estadual de Secretária da Saúde (Coes).
- (D) Conselho Nacional de Secretária da Saúde (Conass).
- (E) Comissão Intergestores Tripartite (CIT).

Questão 49

Ter relações humanas saudáveis no ambiente de trabalho é fundamental para promover um clima organizacional positivo, aumentar a eficácia das operações e melhorar o atendimento aos cidadãos. Dessa forma, relacione as colunas a seguir:

Coluna 1:

- I. Comunicação eficaz.
- II. Empatia.
- III. Trabalho em equipe.
- IV. Colaboração.

Coluna 2:

(__) Um grupo de funcionários públicos de diferentes departamentos trabalha junto em um projeto interdisciplinar para otimizar a prestação de um serviço à população.

(__) Membros de diferentes departamentos colaboram em um projeto para desenvolver um aplicativo que facilite a interação dos cidadãos com o governo, compartilhando conhecimento e recursos.

(__) Um gestor público realiza reuniões regulares com sua equipe para discutir objetivos, compartilhar informações e ouvir sugestões, promovendo um ambiente de troca de ideias.

(__) Um servidor público atende uma cidadã tomada pelo nervosismo, pois não obteve o documento que desejava no tempo em que precisava e não consegue ajudá-la, mas consegue acalmá-la.

Assinale a alternativa que apresenta a correta associação entre as colunas:

- (A) I - II - III - IV.
- (B) III - IV - I - II.
- (C) I - IV - II - III.
- (D) IV - II - I - III.
- (E) I - II - IV - III.

Questão 50

A obrigação do servidor público de criar e publicar um edital de concurso público que descreva os requisitos da posição, as etapas do processo seletivo, os critérios de avaliação e os prazos para inscrição é um desdobramento do princípio:

- (A) Da licitação.
- (B) Da legalidade.
- (C) Da concorrência.
- (D) Da competição.
- (E) Da integridade.



**ESTADO DE SANTA CATARINA
PREFEITURA MUNICIPAL DE BLUMENAU
SECRETARIA MUNICIPAL DE
ADMINISTRAÇÃO**

**CONCURSO PÚBLICO
EDITAL N° 002/2023**

FOLHA INTERMEDIÁRIA DE RESPOSTAS

Questões	RESPOSTAS				
01	A	B	C	D	E
02	A	B	C	D	E
03	A	B	C	D	E
04	A	B	C	D	E
05	A	B	C	D	E
06	A	B	C	D	E
07	A	B	C	D	E
08	A	B	C	D	E
09	A	B	C	D	E
10	A	B	C	D	E
11	A	B	C	D	E
12	A	B	C	D	E
13	A	B	C	D	E
14	A	B	C	D	E
15	A	B	C	D	E
16	A	B	C	D	E
17	A	B	C	D	E
18	A	B	C	D	E
19	A	B	C	D	E
20	A	B	C	D	E
21	A	B	C	D	E
22	A	B	C	D	E
23	A	B	C	D	E
24	A	B	C	D	E
25	A	B	C	D	E

Questões	RESPOSTAS				
26	A	B	C	D	E
27	A	B	C	D	E
28	A	B	C	D	E
29	A	B	C	D	E
30	A	B	C	D	E
31	A	B	C	D	E
32	A	B	C	D	E
33	A	B	C	D	E
34	A	B	C	D	E
35	A	B	C	D	E
36	A	B	C	D	E
37	A	B	C	D	E
38	A	B	C	D	E
39	A	B	C	D	E
40	A	B	C	D	E
41	A	B	C	D	E
42	A	B	C	D	E
43	A	B	C	D	E
44	A	B	C	D	E
45	A	B	C	D	E
46	A	B	C	D	E
47	A	B	C	D	E
48	A	B	C	D	E
49	A	B	C	D	E
50	A	B	C	D	E

INFORMAÇÕES

O inteiro teor da prova e o gabarito preliminar da prova objetiva serão divulgados até as **20h do dia 18 de setembro de 2023**, no endereço eletrônico <http://concursos.furb.br/>, link Prefeitura Municipal de Blumenau – Concurso Público - Edital n.º 002/2023.

O candidato que tiver qualquer discordância em relação às questões da Prova Objetiva ou ao gabarito preliminar divulgado poderá interpor recurso no período compreendido entre **8h do dia 19 de setembro de 2023 e 23h59min do dia 20 de setembro de 2023**.

Blumenau, 17 de setembro de 2023.