

**CONSELHO REGIONAL DE
CONTABILIDADE DO ESTADO DO
RIO DE JANEIRO – CRC/RJ**

**CONCURSO PÚBLICO
EDITAL Nº 01/2023**



Técnico em Informática

Manhã

Tipo 1 - BRANCA

Organizadora:



INSTITUTO
CONSULPLAN

CONHECIMENTOS BÁSICOS**LÍNGUA PORTUGUESA****Uma amizade sincera**

Não é que fôssemos amigos de longa data. Conhecemo-nos apenas no último ano da escola. Desde esse momento estávamos juntos a qualquer hora. Há tanto tempo precisávamos de um amigo que nada havia que não confiássemos um ao outro. Chegamos a um ponto de amizade que não podíamos mais guardar um pensamento: um telefonava logo ao outro, marcando encontro imediato. Depois da conversa, sentíamos-nos tão contentes como se nós tivéssemos presenteado a nós mesmos. Esse estado de comunicação contínua chegou a tal exaltação que, no dia em que nada tínhamos a nos confiar, procurávamos com alguma aflição um assunto. Só que o assunto havia de ser grave, pois em qualquer um não caberia a veemência de uma sinceridade pela primeira vez experimentada.

Já nesse tempo apareceram os primeiros sinais de perturbação entre nós. Às vezes um telefonava, encontrávamo-nos, e nada tínhamos a nos dizer. Éramos muito jovens e não sabíamos ficar calados. De início, quando começou a faltar assunto, tentamos comentar as pessoas. Mas bem sabíamos que já estávamos adulterando o núcleo da amizade. Tentar falar sobre nossas mútuas namoradas também estava fora de cogitação, pois um homem não falava de seus amores. Experimentávamos ficar calados – mas tornávamo-nos inquietos logo depois de nos separarmos.

Minha solidão, na volta de tais encontros, era grande e árida. Cheguei a ler livros apenas para poder falar deles. Mas uma amizade sincera queria a sinceridade mais pura. À procura desta, eu começava a me sentir vazio. Nossos encontros eram cada vez mais decepcionantes.

Minha sincera pobreza revelava-se aos poucos. Também ele, eu sabia, chegara ao impasse de si mesmo.

Foi quando, tendo minha família se mudado para São Paulo, e ele morando sozinho, pois sua família era do Piauí, foi quando o convidei a morar em nosso apartamento, que ficara sob a minha guarda. Que rebuliço de alma. Radiantes, arrumávamos nossos livros e discos, preparávamos um ambiente perfeito para a amizade. Depois de tudo pronto – eis-nos dentro de casa, de braços abanando, mudos, cheios apenas de amizade.

Queríamos tanto salvar o outro. Amizade é matéria de salvação.

Mas todos os problemas já tinham sido tocados, todas as possibilidades estudadas. Tínhamos apenas essa coisa que havíamos procurado sedentos até então e enfim encontrado: uma amizade sincera. Único modo, sabíamos, e com que amargor sabíamos, de sair da solidão que um espírito tem no corpo.

Mas como se nos revelava sintética a amizade. Como se quiséssemos espalhar em longo discurso um truísmo que uma palavra esgotaria. Nossa amizade era tão insolúvel como a soma de dois números: inútil querer desenvolver para mais de um momento a certeza de que dois e três são cinco. Tentamos organizar algumas farras no apartamento, mas não só os vizinhos reclamaram como não adiantou.

Se ao menos pudéssemos prestar favores um ao outro. Mas nem havia oportunidade, nem acreditávamos em provas de uma amizade que delas não precisava. O mais que podíamos fazer era o que fazíamos: saber que éramos amigos. O que não bastava para encher os dias, sobretudo as longas férias.

Data dessas férias o começo da verdadeira aflição.

Ele, a quem eu nada podia dar senão minha sinceridade, ele passou a ser uma acusação de minha pobreza. Além do mais, a solidão de um ao lado do outro, ouvindo música ou lendo, era muito maior do que quando estávamos sozinhos. E, mais que maior, incômoda. Não havia paz. Indo depois cada um para seu quarto, com alívio nem nos olhávamos.

É verdade que houve uma pausa no curso das coisas, uma trégua que nos deu mais esperanças do que em realidade caberia. Foi quando meu amigo teve uma pequena questão com a Prefeitura. Não é que fosse grave, mas nós a tornamos para melhor usá-la. Porque então já tínhamos caído na facilidade de prestar favores. Andei entusiasmado pelos escritórios de conhecidos de minha família, arranjando pistolões para meu amigo. E quando começou a fase de selar papéis, corri por toda a cidade – posso dizer em consciência que não houve firma que se reconhecesse sem ser através de minha mão.

Nessa época encontrávamo-nos de noite em casa, exaustos e animados: contávamos as façanhas do dia, planejávamos os ataques seguintes. Não aprofundávamos muito o que estava sucedendo, bastava que tudo isso tivesse o cunho da amizade. Pensei compreender por que os noivos se presenteiam, por que o marido faz questão de dar conforto à esposa, e esta prepara-lhe afanada o alimento, por que a mãe exagera nos cuidados ao filho. Foi, aliás, nesse período que, com algum sacrifício, dei um pequeno broche de ouro àquela que é hoje minha mulher. Só muito depois eu ia compreender que estar também é dar.

Encerrada a questão com a Prefeitura – seja dito de passagem, com vitória nossa – continuamos um ao lado do outro, sem encontrar aquela palavra que cederia a alma. Cederia a alma? Mas afinal de contas quem queria ceder a alma? Ora essa.

Afinal o que queríamos? Nada. Estávamos fatigados, desiludidos.

A pretexto de férias com minha família, separamo-nos. Aliás ele também ia ao Piauí. Um aperto de mão comovido foi o nosso adeus no aeroporto. Sabíamos que não nos veríamos mais, senão por acaso. Mais que isso: que não queríamos nos rever. E sabíamos também que éramos amigos. Amigos sinceros.

(LISPECTOR, Clarice. Felicidade clandestina: contos. Rio de Janeiro: Nova Fronteira, 1981.)

Questão 01

O conto de Clarice Lispector narra o cotidiano da amizade entre dois amigos – as confidências, a partilha de ideias, a convivência entre os dois. Considerando as ideias evidenciadas ao longo do texto, é possível inferir que, EXCETO:

- A) O tempo traz o desgaste natural das relações e, na tentativa de resgatar a amizade, os amigos decidem ir morar sob o mesmo teto.
- B) Os momentos que comumente são valorizados em uma amizade convencional são tidos como um desconforto pelo amigo narrador.
- C) O que parecia ser a salvação acaba distanciando ainda mais um do outro; a solidão, mesmo estando um ao lado do outro, é intolerável.
- D) A alegria inicial e a tentativa pela busca de assuntos são uma conquista, tornando o período de férias tranquilo; restava a amizade e nada mais.

Questão 02

O texto apresentado, considerando seus aspectos textuais e semânticos, configura-se como:

- A) Um relato.
- B) Uma narrativa.
- C) Uma instrução.
- D) Uma informação.

Questão 03

A expressão que caracteriza ocorrência de linguagem informal no texto pode ser identificada em:

- A) “Radiantes, arrumávamos nossos livros e discos, preparávamos um ambiente perfeito para a amizade.” (5º§)
- B) “Só que o assunto havia de ser grave, pois em qualquer um não caberia a veemência de uma sinceridade pela primeira vez experimentada.” (1º§)
- C) “Nessa época encontrávamo-nos de noite em casa, exaustos e animados: contávamos as façanhas do dia, planejávamos os ataques seguintes.” (13º§)
- D) “Encerrada a questão com a Prefeitura – seja dito de passagem, com vitória nossa – continuamos um ao lado do outro, sem encontrar aquela palavra que cederia a alma.” (14º§)

Questão 04

De acordo com a estrutura textual e as características predominantes do texto, podemos afirmar que o seu principal objetivo é:

- A) Enfatizar que, hoje em dia, não há uma confiável relação de troca entre os amigos.
- B) Convencer o leitor que uma amizade sincera é, na verdade, uma grande decepção.
- C) Abordar sobre os paradoxos das relações humanas e o individualismo das pessoas.
- D) Evidenciar que não é possível sustentar uma amizade “a todo custo”, já que não há amigos sinceros.

Questão 05

A alternativa em que a palavra sublinhada tem seu significado erroneamente indicado é:

- A) “Estávamos fatigados, desiludidos.” (15º§) – cansados
- B) “[...] contávamos as façanhas do dia, planejávamos os ataques seguintes.” (13º§) – aventuras
- C) “Mas bem sabíamos que já estávamos adulterando o núcleo da amizade.” (2º§) – extenuando
- D) “[...] pois em qualquer um não caberia a veemência de uma sinceridade pela primeira vez experimentada.” (1º§) – empolgação

Questão 06

Assinale, a seguir, o trecho que exemplifica um posicionamento da articulista mediante o assunto abordado.

- A) “Sabíamos que não nos veríamos mais, senão por acaso.” (16º§)
- B) “Minha solidão, na volta de tais encontros, era grande e árida.” (3º§)
- C) “Indo depois cada um para seu quarto, com alívio nem nos olhávamos.” (11º§)
- D) “Não aprofundávamos muito o que estava sucedendo, bastava que tudo isso tivesse o cunho da amizade.” (13º§)

Questão 07

Há um exemplo de linguagem conotativa em:

- A) “E sabíamos também que éramos amigos.” (16º§)
- B) “Nossos encontros eram cada vez mais decepcionantes.” (3º§)
- C) “Minha solidão, na volta de tais encontros, era grande e árida.” (3º§)
- D) “Às vezes um telefonava, encontrávamo-nos, e nada tínhamos a nos dizer.” (2º§)

Questão 08

A transitividade verbal indica se um verbo precisa ou não de complemento para que o seu sentido seja absolutamente compreendido em determinado contexto. Assinale o fragmento que evidencia a mesma transitividade verbal que a observada em “Amizade é matéria de salvação.” (6º§)

- A) “Há tanto tempo precisávamos de um amigo [...]” (1º§)
- B) “Mas uma amizade sincera queria a sinceridade [...]” (3º§)
- C) “[...] ele passou a ser uma acusação de minha pobreza.” (11º§)
- D) “Foi quando meu amigo teve uma pequena questão [...]” (12º§)

Questão 09

“Cederia a alma? Mas afinal de contas quem queria ceder a alma?” (14º§) “Afinal o que queríamos?” (15º§) Os questionamentos feitos no final do conto têm por finalidade:

- A) Orientar o leitor sobre um assunto anteriormente questionado e estabelecido.
- B) Fazer com que o leitor reflita sobre o assunto tratado, promovendo suas próprias reflexões.
- C) Introduzir uma nova temática no contexto abordado, estabelecendo uma relação lógico-discursiva.
- D) Determinar o posicionamento do leitor a respeito do aspecto tratado sobre a amizade ao longo do texto.

Questão 10

Considerando a organização das ideias e as estruturas linguísticas do texto, marque **V** para as afirmativas verdadeiras e **F** para as falsas.

- () No trecho “Tentamos organizar algumas farras no apartamento, mas não só os vizinhos reclamaram como não adiantou.” (8º§), o conector “mas” estabelece relação semântica de adversidade.
- () No período “Só que o assunto havia de ser grave, pois em qualquer um não caberia a veemência de uma sinceridade pela primeira vez experimentada.” (1º§), o termo “pois” introduz ideia de explicação.
- () No excerto “Nossa amizade era tão insolúvel como a soma de dois números: [...]” (8º§), a expressão “como” estabelece relação semântica de comparação.

A sequência está correta em

- A) V, V, V.
- B) F, V, F.
- C) V, F, F.
- D) F, F, V.

RACIOCÍNIO LÓGICO-MATEMÁTICO

Questão 11

Considere que são necessários 6 contadores, trabalhando 5 horas por dia, durante 4 dias, para elaborar um parecer sobre os relatórios financeiros de determinada empresa. Quantos contadores igualmente eficientes são necessários para que este mesmo parecer seja elaborado em 1 dia em 12 horas de trabalho?

- A) 8.
- B) 9.
- C) 10.
- D) 12.

Questão 12

Em certa turma com 50 formandos em ciências contábeis realizou-se um levantamento sobre as áreas de interesse que eles pretendem atuar entre as seguintes opções: departamento financeiro ou departamento de pessoal. Ao final do levantamento, constatou-se que:

- 40 alegaram ter interesse em atuar com departamento financeiro;
- 25 afirmaram que pretendiam atuar em qualquer das duas áreas; e,
- 3 colegas afirmaram que não pretendiam atuar em nenhuma dessas áreas.

Sabendo-se que todos os 50 formandos responderam ao levantamento, conclui-se que o número de formandos que pretendem atuar com departamento de pessoal está compreendido entre:

- A) 0 e 15.
- B) 16 e 30.
- C) 31 e 40.
- D) 41 e 50.

Questão 13

Certo escritório de contabilidade precisa montar uma equipe de trabalho para realizar uma auditoria contábil em determinada empresa. Os trabalhos da auditoria serão divididos em três partes: balanço patrimonial; balanço financeiro; e, relatório de conclusão. Para este trabalho estão disponíveis dez contadores experientes, dos quais a empresa fará a escala da seguinte forma: três para o balanço patrimonial; três para o balanço financeiro; e, dois para o relatório de conclusão. Considerando-se que nenhum contador poderá atuar em mais de uma parte do trabalho ao mesmo tempo, o número de maneiras distintas que o escritório poderá distribuir tal equipe para realizar a auditoria contábil está compreendido em qual dos intervalos a seguir?

- A) Entre 1 e 5.000.
- B) Entre 5.001 e 10.000.
- C) Entre 10.000 e 20.000.
- D) Acima de 20.000.

Questão 14

Júlia é uma contadora que gosta muito de matemática. Certa vez, estava acompanhando os demonstrativos contábeis de uma determinada empresa e percebeu que o capital social podia ser representado ao longo de um período por uma função de segundo grau dada por: $C(x) = -2x^2 + 8x + 6$, em que C é o valor do capital social da empresa em milhões de reais e x é o ano-exercício analisado. Assim, de posse dessa função, Júlia conclui corretamente que o capital social da empresa teve seu máximo no ano-exercício:

- A) 1.
- B) 2.
- C) 3.
- D) 4.

Questão 15

Considere as seguintes proposições verdadeiras:

- I. Todo contador sabe escriturar.
- II. José não é contador.
- III. Marcelo não sabe escriturar.

Com base nestas proposições, pode-se concluir corretamente que:

- A) José sabe escriturar.
- B) José não sabe escriturar.
- C) Marcelo não é contador.
- D) José não sabe escriturar e Marcelo não é contador.

Questão 16

Considere uma auditoria realizada por um auditor pouco experiente, o qual emite uma opinião correta em 75% de seus trabalhos. Assim, se tal contador emitir opinião em cinco trabalhos de auditoria, a probabilidade de que ele acerte em, pelo menos, quatro dessas opiniões pertence a qual dos intervalos a seguir?

- A) 0,0% a 25%.
- B) 25,1% a 50,0%.
- C) 50,1% a 75,0%.
- D) 75,1% a 99,9%.

Questão 17

Considere que certa empresa decida começar a investir anualmente em inovação e tecnologia para aprimorar a qualidade das informações contábeis que fornece aos usuários previstos. Assim, a alta gestão da empresa planejou a seguinte tabela para o orçamento anual desta ação:

Ano	2023	2024	2025	2026	...
Valor	15.000	17.000	19.000	21.000	...

Sabendo-se que esta empresa irá realizar esse investimento até o ano de 2050, conforme o padrão apresentado na tabela, o valor total gasto com inovação e tecnologia até o final do período está compreendido entre:

- A) R\$ 50.000,00 e R\$ 700.000,00.
- B) R\$ 700.000,01 e R\$ 1.000.000,000.
- C) R\$ 1.000.000,001 e R\$ 1.200.000,000.
- D) R\$ 1.200.000,001 e R\$ 1.500.000,000.

Questão 18

Após uma reunião geral no escritório para definir formas de aumentar a produtividade e a qualidade de vida dos funcionários, o diretor do departamento decidiu colocar um recipiente acrílico em formato cilíndrico, cuja base possui 40 cm de diâmetro e altura 50 cm para que os funcionários pudessem depositar pequenos bilhetes com mensagens motivacionais para serem lidas no futuro. Considerando-se que cada bilhete irá ocupar um volume de 16 cm³, o total de bilhetes que poderão ser depositados nesse recipiente de acrílico pertence a qual dos intervalos a seguir?

- A) 0 a 1000.
- B) 1001 a 2000.
- C) 2001 a 3000.
- D) 3001 a 4000.

Questão 19

Considere a seguinte sequência lógica:

(4.011, 1.338, 447, 150, 51, X)

Sendo X um elemento faltante da sequência, o valor da soma de seus algarismos se refere a:

- A) 6.
- B) 7.
- C) 8.
- D) 9.

Questão 20

Após um levantamento financeiro realizado nos relatórios de determinada empresa, cujo patrimônio líquido é R\$ 300.000,00, o responsável constatou que se o passivo for aumentado em 60%, ele passará a corresponder a 80% do valor do ativo da empresa. Considerando que o patrimônio líquido de uma empresa é dado pela diferença entre o ativo e o passivo, qual é o valor do seu ativo?

- A) R\$ 600.000,00.
- B) R\$ 700.000,00.
- C) R\$ 800.000,00.
- D) R\$ 900.000,00.

NOÇÕES DE DIREITO CONSTITUCIONAL E ADMINISTRATIVO

Questão 21

Considerando o disposto na Constituição Federal do Brasil, o Princípio Fundamental que NÃO admite restrições, nem mesmo por meio de Emendas Constitucionais, refere-se ao Princípio do(a):

- A) Pluralismo Político.
- B) Separação dos Poderes.
- C) Dignidade da Pessoa Humana.
- D) República Federativa do Brasil.

Questão 22

Com fulcro na Lei nº 14.133/2021, que dispõe sobre licitações e contratos na Administração Pública, analise as afirmativas a seguir.

- I. O interessado que, convocado dentro do prazo de validade da proposta para a contratação de bens e serviços, não celebrar o contrato ou apresentar documentação falsa exigida para o certame ficará impedido de licitar e contratar com a Administração Pública pelo prazo de até oito anos.
- II. Em relação às modalidades licitatórias expressamente previstas nas Leis nº 8.666/1993 e nº 14.133/2021, a única diferença entre elas reside na modalidade diálogo competitivo, instituída pela nova legislação.
- III. É defeso a utilização de mais de um índice de reajuste no mesmo contrato nos casos em que apenas um índice não refletir a variação ponderada dos custos de insumos utilizados em determinado tipo de obra.
- IV. Para os regimes de contratação integrada e semi-integrada, é obrigatória a elaboração da matriz de riscos.
- V. Em matéria de licitações internacionais, de acordo com a Lei nº 14.133/2021, os gravames incidentes sobre os preços constarão do edital e serão definidos a partir de estimativas ou médias dos tributos.

Está correto o que se afirma apenas em

- A) II e IV.
- B) I, III e V.
- C) II, IV e V.
- D) I, III, IV e V.

Questão 23

Considerando o que disciplina a Constituição Federal Brasileira de 1988 e as jurisprudências sobre o direito fundamental à privacidade, assinale a afirmativa correta.

- A) A privacidade é um direito relativo e pode ser limitada pelo Estado em qualquer situação que envolva interesse público, sem necessidade de autorização judicial.
- B) O direito à privacidade é absoluto e não admite restrições, mesmo em casos de investigações criminais, uma vez que a intimidade do indivíduo prevalece sobre o interesse público.
- C) Em situações excepcionais, é possível a quebra do sigilo de dados e comunicações para fins de investigações criminais, desde que devidamente fundamentada por autoridade judicial competente.
- D) A privacidade não se estende às comunicações eletrônicas, permitindo que o chefe de Estado acesse e monitore os dados de comunicações sem autorização judicial, desde que para fins de segurança nacional.

Questão 24

Em relação à organização do Estado à luz da Constituição Federal de 1988, analise as afirmativas a seguir.

- I. É assegurada a iniciativa popular para a apresentação de leis municipais de interesse local, mediante a manifestação de, ao menos, 5% do eleitorado.
- II. Os recursos minerais do subsolo são de propriedade do município em que forem encontrados.
- III. Não são parte da composição da organização político-administrativa da República Federativa do Brasil os territórios federais.
- IV. De acordo com a Constituição Federal, estabelecer e implantar política de educação para a segurança do trânsito é competência legislativa e concorrente de todos os entes federados.

Está correto o que se afirma apenas em

- A) I e III.
- B) II e IV.
- C) I, II e IV.
- D) II, III e IV.

Questão 25

Considerando as sociedades de economia mista, assinale a afirmativa correta.

- A) São criadas mediante lei específica, assim como as autarquias federais.
- B) Embora sejam entidades de direito privado, também são regidas por normas de direito público.
- C) Instituto Nacional do Seguro Social (INSS); Caixa Econômica Federal (CEF); Instituto Brasileiro de Geografia e Estatística (IBGE); e, Conselho Federal de Contabilidade (CFC) são exemplos de sociedades de economia mista.
- D) São dotadas de personalidade jurídica de direito privado, sem fins lucrativos, criadas em virtude de lei legislativa, para o desenvolvimento de atividades que não exijam execução por órgãos ou entidades de direito público, com autonomia administrativa, patrimônio próprio gerido pelos respectivos órgãos de direção, e funcionamento custeado por recursos da União e de outras fontes.

Questão 26

Considerando as alterações introduzidas pela Lei federal nº 14.230/2021 – nova Lei da Improbidade Administrativa, na Lei Federal nº 8.429/1992 – Lei da Improbidade Administrativa, destaca-se

- A) que as sanções aplicadas a pessoas jurídicas com base nesta Lei permitem o princípio constitucional do *bis in idem*.
- B) que não constitui ato de improbidade administrativa que causa lesão ao erário permitir ou facilitar a aquisição, permuta ou locação de bem ou serviço por preço superior ao de mercado.
- C) a expressa exigência do elemento subjetivo dolo, para que sejam aplicáveis, no que couber, àquele que, mesmo não sendo agente público, induza ou concorra dolosamente para a prática do ato de improbidade.
- D) que os sócios, cotistas, diretores e colaboradores de pessoa jurídica de direito privado respondam pelo ato de improbidade que venha a ser imputado à pessoa jurídica, em razão da responsabilidade solidariedade.

Questão 27

Em conformidade com a Lei nº 13.709/2018 – Lei Geral de Proteção de Dados Pessoais, NÃO se aplica tal normativa quando diz respeito ao tratamento de dados pessoais

- A) mediante a origem da operação de tratamento realizada no território nacional.
- B) relacionado ao desenvolvimento econômico e tecnológico, bem como inovação.
- C) realizado por pessoa natural para fins exclusivamente particulares e não econômicos.
- D) necessário para a execução de contrato ou de procedimentos preliminares relacionados a contrato do qual seja parte o titular.

Questão 28

Nos processos administrativos, regulamentados pela Lei nº 9.784/1999, a regra é a formação de uma relação bilateral, de forma que o particular, desejando fazer jus a algum direito, protocola pedido junto à administração e tais processos se desenvolvem em quatro grandes fases: instauração; instrução; relatório; e, decisão, nesta sequência. Com fulcro na Lei nº 9.784/1999, assinale a afirmativa correta.

- A) Nos processos administrativos serão observados, dentre outros, os critérios de permissão de cobrança de despesas processuais, em regra.
- B) O instituto da decisão coordenada, disciplinado pela Lei nº 9.784/1999, aplica-se a decisões administrativas produzidas de forma conjunta pelo Poder Executivo e Legislativo, em matéria de competência comum, podendo ser incluído o Poder Judiciário desde que não se trate de atividade jurisdicional.
- C) A Lei do Processo Administrativo dispõe que, inexistindo competência legal específica, o processo administrativo deverá ser iniciado perante a autoridade de menor grau hierárquico para decidir.
- D) O processo administrativo é regido por princípios dentre os quais se destaca o Princípio da Formalidade, devendo os atos que integram o procedimento serem praticados com estrita observância de forma e momento.

Questão 29

Considerando o disposto na Lei nº 12.527/2011 – Lei de Acesso à Informação (LAI), marque V para as afirmativas verdadeiras e F para as falsas.

- () Assegurado o direito de defesa do interessado, as sanções representadas por advertência e rescisão do vínculo com o poder público poderão ser aplicadas juntamente com multa.
- () No âmbito da LAI, os recursos podem ocorrer, caso negado o acesso à informação não sigilosa ou à informação sigilosa, sem indicação da autoridade classificadora no âmbito do Poder Executivo federal.
- () Para a classificação da informação em determinado grau de sigilo, deverá ser observado o interesse público da informação e utilizado o critério mais restritivo possível, em prestígio à supremacia do interesse público, considerada a gravidade do risco ou dano à segurança da sociedade e do Estado.
- () A autenticidade representa a qualidade da informação submetida temporariamente à restrição de acesso público em razão de sua imprescindibilidade para a segurança da sociedade e do Estado.

A sequência está correta em

- A) V, V, F, F.
- B) F, F, V, V.
- C) V, F, F, F.
- D) F, V, V, F.

Questão 30

Tendo em vista que a Lei nº 14.133/2021 – Licitações e Contratos Administrativos, contempla expressamente as figuras da contratação integrada e da contratação semi-integrada, assinale a afirmativa INCORRETA.

- A) Para os regimes de contratação integrada e semi-integrada, é obrigatória a elaboração da matriz de riscos.
- B) Na contratação integrada, a contratada para a execução do empreendimento é a autora do projeto básico.
- C) Projeto básico é conjunto de elementos necessários e suficientes, com nível de precisão adequado para definir e dimensionar a obra ou o serviço, ou o complexo de obras ou de serviços objeto da licitação, elaborado com base nas indicações dos estudos técnicos preliminares.
- D) Sempre que atendidas as condições do contrato e da matriz de alocação de riscos, será considerado mantido o equilíbrio econômico-financeiro, uma vez que a alocação de riscos deve considerar, em compatibilidade com as obrigações e os encargos atribuídos às partes no contrato, a natureza do risco, mas não o beneficiário das prestações a que se vincula e a capacidade de cada setor para melhor gerenciá-lo, para se evitar vantagem excessiva a uma das partes do contrato.

LEGISLAÇÃO E ÉTICA NA ADMINISTRAÇÃO PÚBLICA

Questão 31

Determinado contador com anos de experiência na profissão quer ser um membro do Conselho Regional de Contabilidade do Estado em que atua. Sabendo-se que o exercício de mandato de membro dos Conselhos Regionais de Contabilidade, bem como a respectiva eleição estão subordinados ao atendimento de requisitos e condições básicas, o contador não poderá fazer parte como membro do CRC porque possui

- A) cidadania brasileira.
- B) condenação por crime contra o fisco.
- C) pleno gozo dos direitos profissionais, civis e políticos.
- D) habilitação profissional na forma da legislação em vigor.

Questão 32

Certo contador recém-formado deseja exercer sua profissão legalmente; e, ele possui dúvidas sobre os aspectos da necessidade de se registrar no Conselho Regional de Contabilidade (CRC) e pagar anuidades. Considerando tal temática, para o exercício legal da profissão deve-se observar:

- A) A execução e/ou prestação de serviços públicos exige que os profissionais contábeis ou organizações que prestem serviços contábeis comprovem a quitação de tributos e contribuições municipais; o pagamento de anuidade do CRC não é obrigatório.
- B) O pagamento de anuidade ao CRC a que estiver sujeito não é obrigatório aos profissionais contábeis nem às organizações que explorem o ramo de serviços contábeis, devendo ser àqueles que decidem efetuar seu pagamento realizar até dia 30 de abril.
- C) O profissional contábil poderá executar os respectivos serviços sem que estejam registrados no CRC, pois ele é opcional, devendo comprovar por meio de declaração de capacidade para prestação dos serviços dos encarregados técnicos se solicitado pelo Conselho.
- D) A profissão só poderá ser exercida após o devido registro no CRC por profissional que estiver sujeito, sendo necessária, para que seja efetuado o registro, a conclusão do curso de bacharel em ciências contábeis, reconhecido pelo Ministério da Educação e aprovação no Exame de Suficiência.

Questão 33

De acordo com o Código de Conduta para os Conselheiros, Colaboradores e Funcionários do Conselho Federal e Regionais de Contabilidade, constitui-se em um dos princípios e valores fundamentais considerando o respectivo desempenho de suas funções:

- A) Esclarecer as dúvidas de um contador sobre uma norma específica, de forma objetiva, fornecendo informações claras, concisas ou excesso de linguagem pouco compreensível.
- B) Aceitar quaisquer valores e benefícios de profissionais contadores para que possa interferir no andamento de algum processo em andamento no Conselho Regional.
- C) Tratar os profissionais contadores, colegas de trabalho de forma parcial, indiscreta, muitas vezes desonesta para promover um ambiente de desconfiança e pouco saudável.
- D) Divulgar informações confidenciais e privativas do Conselho Regional a terceiros a que tiver acesso ou compartilhá-las com pessoas não autorizadas, visando à obtenção de vantagens.

Questão 34

Os recursos arrecadados pelo Conselho Federal de Contabilidade (CFC) e pelos Conselhos Regionais de Contabilidade (CRCs) são utilizados para cumprir suas funções institucionais. Sobre as fontes de receita para ambos os conselhos, considerando o disposto em normativa, marque V para as afirmativas verdadeiras e F para as falsas.

- () A receita do CFC é composta por 1/5 da receita bruta dos CRCs, legados, doações, subvenções, rendas patrimoniais e demais rendas quando justificado.
- () A receita do CFC é composta de 4/5 da receita líquida dos CRCs, doações, subvenções e anuidade dos profissionais e organizações contábeis.
- () A receita dos CRCs é composta por 4/5 do valor da arrecadação de anuidades, taxas e multas de juros, legados, doações e subvenções, rendas patrimoniais e outras receitas.
- () Será creditada direta e automaticamente na proporção de 1/5 para o CFC e 4/5 para os CRCs o valor referente à arrecadação de anuidades, taxas, multas e juros.

A sequência está correta em

- A) F, F, F, F.
- B) F, V, V, V.
- C) V, F, V, V.
- D) V, V, F, F.

Questão 35

O Plano de Carreira e Salários (PCS) do Conselho Regional de Contabilidade do Rio de Janeiro (CRC-RJ) regulamentou o sistema de mérito para promoção dos funcionários do Quadro Funcional Permanente, baseando-se na progressão. Considerando a temática, o PCS do CRC-RJ estabeleceu procedimentos

- A) com base em critérios de progressão por antiguidade, promovendo aumentos salariais apenas com base no tempo de serviço.
- B) integrados para regulamentar o sistema de mérito para promoção dos funcionários baseados na progressão por merecimento e progressão por antiguidade.
- C) para a realização de avaliações de desempenho e de maturidade profissional somente para cargos de níveis superiores, visando à progressão por merecimento.
- D) que não consideram a estrutura salarial e a definição dos requisitos dos cargos, focando, exclusivamente, nas avaliações de desempenho para motivar os funcionários.

Questão 36

Os atos de improbidade administrativa encontram-se descritos em três seções na Lei nº 8.429/1992, sendo que estão aglutinados em três grupos distintos, conforme o ato importe: em enriquecimento ilícito, que cause prejuízo ao erário ou que atente contra princípios da Administração Pública.

(DI PIETRO, 2020.)

Constitui-se em um dos atos de improbidade administrativa que atente contra os princípios da Administração Pública:

- A) Jaleno de Tal ocupa cargo público e, desde que assumiu, passou a adquirir bens muito mais caros do que seria esperado com base no que se ganha neste cargo.
- B) Beltrano de Tal é responsável pela tesouraria de determinado município e facilita a transferência de bens públicos para o prefeito em troca de vantagens para si.
- C) Fulano de Tal é um funcionário de um órgão público e se utiliza de ações desonestas para beneficiar um amigo nos processos licitatórios e receber uma vantagem financeira.
- D) Sicrano de Tal trabalha em um setor responsável por monitorar atividades ilegais como jogos de azar, prostituição, tráfico de drogas etc., e aceita dinheiro em troca de permiti-las.

Questão 37

De acordo com a Lei nº 12.527/2011 Art. 3º: “Os procedimentos previstos nesta Lei destinam-se a assegurar o direito fundamental de acesso à informação e devem ser executados em conformidade com os princípios básicos da Administração Pública e com as seguintes diretrizes: [...] IV – fomento ao desenvolvimento da cultura de transparência na Administração Pública;”. Neste sentido, considerando os tipos de transparência apontados pelo Decreto nº 7.724/2012 que regulamenta a referida Lei, analise as afirmativas a seguir.

- I. A transparência ativa é um dos níveis da promoção da transparência definida pela Lei de Acesso à Informação (LAI) e ocorre quando a instituição disponibiliza em seus sítios oficiais informações de cunho institucional e interesse coletivo por eles produzidas ou custodiadas (caráter financeiro, orçamentário etc.) espontaneamente, sem que solicitação.
- II. A transparência ativa é realizada por meio do Serviço de Informação ao Cidadão (SIC) que tem por objetivo atender o público para leitura da Lei de Acesso à Informação; receber o pedido de acesso em sistema manual e não fornecer qualquer informação imediatamente.
- III. A transparência passiva é realizada para informações não contempladas pela transparência ativa e deve ser solicitada ao Serviço de Informação ao Cidadão (SIC), que efetuará os procedimentos necessários para o acesso às informações.
- IV. A transparência passiva ocorre quando é disponibilizado na página inicial dos sítios da *Internet* ou em redes social do órgão público, seção específica para divulgação de informações independentes de requerimento.

Está correto o que se afirma em

- A) I, II, III e IV.
- B) I e III, apenas.
- C) II e IV, apenas.
- D) I, II e III, apenas.

Questão 38

Analise as asserções a seguir e a relação proposta entre elas.

- I. “O agente público responde pessoalmente por suas decisões ou opiniões técnicas quando verificado erro grosseiro, negligência grave, dolo ainda que eventual, o que permite sua atuação com maior segurança jurídica, uma vez que a mera culpa não será suficiente para sua responsabilização.”

PORQUE

- II. “A responsabilização do agente público, por decisões e opiniões técnicas, exige que seja constatada situação ou circunstância fática que comprovam o erro grosseiro, negligência grave ou dolo, não bastando que seja constatado dano ao erário para concluir pela responsabilização pessoal do agente público.”

Considerando o disposto no Decreto nº 9.830/2019, pode-se afirmar que:

- A) As duas afirmativas estão incorretas.
- B) A primeira afirmativa está incorreta e a segunda está correta.
- C) A primeira afirmativa está correta e a segunda está incorreta.
- D) As duas afirmativas estão corretas e a segunda completa a primeira.

Questão 39

Considere que um contador quer iniciar o exercício de sua profissão e possui a habilitação necessária para obter o registro profissional no CRC com jurisdição, que é o local onde ele possui o seu domicílio profissional. Considerando o disposto, o CRC deverá conceder ao contador o Registro Profissional

- A) Originário.
- B) Domiciliar.
- C) Temporário.
- D) Transferido.

Questão 40

De acordo com a Resolução CFC nº 1.555/2018: Art. 3º “As organizações que lidam com assuntos contábeis serão compostas por: I – Indivíduos especializados em contabilidade; e, II – Pessoas que trabalham em contabilidade e também possuem registro em órgãos regulatórios de outras profissões, contanto que haja reciprocidade entre essas profissões”. Considerando as modalidades de organizações contábeis, é correto afirmar que:

- A) Nas organizações contábeis, a responsabilidade técnica pelos serviços contábeis é de qualquer profissional que não seja especialista em contabilidade.
- B) O responsável técnico por uma organização contábil, seja a matriz ou filial, deve estar registrada na mesma jurisdição da localização do estabelecimento correspondente.
- C) O registro só será concedido a organizações mencionadas no início do artigo, se a atividade contábil estiver entre seus objetivos e se a minoria do capital social pertencer a profissionais de contabilidade.
- D) Uma entidade jurídica cujos objetivos envolvem atividades contábeis pode participar de uma sociedade contábil, desde que o seu registro esteja inativo e irregular em um Conselho Regional de Contabilidade.

CONHECIMENTOS ESPECÍFICOS

CONHECIMENTOS DO CARGO

Questão 41

Um técnico em informática recebeu o computador de certo cliente para realizar uma manutenção preventiva no equipamento. Ao iniciar seus trabalhos, ele desconectou os principais componentes existentes da placa-mãe para fazer a limpeza dos slots e, também, dos componentes removidos. Durante a operação, ele estava observando o processador do dispositivo, suas características físicas e observou a informação gravada na face do dispositivo:

Intel Core i3-6006U

“Considerando tal informação, o técnico em informática pode concluir que o componente é um processador da marca *Intel*, da linha *i3*, modelo _____, de _____ geração, do tipo _____, que indica _____.”

Assinale a alternativa que completa correta e sequencialmente a afirmativa anterior.

- A) 600 / 6ª / *Ultra Low Power* / o consumo eficiente de energia
- B) 006 / 6ª / *Ultra Low Power* / o consumo eficiente de energia
- C) 60 / 3ª / *Ultra Performance Architecture* / que o modelo possui arquitetura apropriada para alta performance
- D) 6006 / 3ª / *Ultra Performance Architecture* / que o modelo possui arquitetura apropriada para alta performance

Questão 42

O monitor é um importante dispositivo de característica de saída que denota a responsabilidade de converter os dados binários produzidos pelo computador em imagem, permitindo a fluida interação do usuário com o dispositivo. Sobre manutenção deste equipamento, analise as afirmativas a seguir.

- I. Uma tela quebrada pode ter danos aparentes como rachaduras ou trincas, bem como apresentar outros indicadores como manchas pretas indicando que a tela se separou da sua carcaça.
- II. Impactos físicos ou mudanças bruscas de temperatura podem apresentar inchaços na tela do dispositivo indicando que a tela deve ser reparada.
- III. A substituição de telas é uma atividade extremamente complexa devido à indisponibilidade de peças de reposição e a necessidade de ações melindrosas, sendo restrita a oficinas especializadas dos fabricantes dos dispositivos.

Está correto o que se afirma apenas em

- A) I.
- B) II.
- C) III.
- D) I e II.

Questão 43

Considerando as características dos processadores da marca *Intel*, analise as afirmativas a seguir.

- I. Os processadores i3 normalmente possuem 12 MB de memória cache para realizar suas operações convencionais.
- II. Um processador i5, de 8ª geração, pode funcionar, no máximo, a uma velocidade de processamento de 3 GHz.
- III. Um processador i7 de última geração, que possui o sufixo “X” em sua nomenclatura, indica que o dispositivo é apropriado para um fluxo de trabalhos avançados.

Está correto o que se afirma apenas em

- A) I.
- B) II.
- C) III.
- D) II e III.

Questão 44

O departamento financeiro de determinada empresa possui uma impressora que utiliza a tecnologia a *laser* para imprimir documentos do expediente diário. No setor trabalham cinco colaboradores, que possuem seus computadores conectados em rede, todos com acesso e permissão para a impressão de documentos através desse dispositivo. Tendo em vista que o uso do equipamento de impressão é de caráter corporativo e intenso, pode-se afirmar que são consideradas ações de manutenção preventiva, EXCETO:

- A) Limpar o compartimento que acessa o toner do equipamento.
- B) Lubrificar os componentes internos como as engrenagens, em um período curto de tempo – a cada seis meses.
- C) Substituir o cilindro após constatar que mesmo após a reposição do toner a qualidade da impressão continua baixa.
- D) Fazer limpeza externa periodicamente para evitar penetração de poeira nos componentes internos do equipamento.

Questão 45

Considere um estabilizador de modelo moderno, de boa qualidade e que segue a norma ABNT NBR 14373. Sabe-se que ele deixou de funcionar após uma forte chuva com raios, que gerou uma sobrecarga de tensão na rede da localidade; segundo o relato de um determinado cliente, o dispositivo é conectado à rede elétrica principal, servindo como fonte de alimentação para o seu computador e monitor que não ligaram mais após a intempérie. É importante ressaltar que já foi feito um teste conectando tanto o computador quanto o monitor diretamente na rede elétrica – ambos funcionaram perfeitamente, aumentando a suspeita de danos no estabilizador. Considerando as características do equipamento e os testes básicos realizados previamente, a primeira ação, dentre as alternativas apresentadas que o profissional pode fazer na tentativa de reparar o equipamento, é substituir o

- A) capacitor elétrico.
- B) relé do seletor mecânico.
- C) fusível existente no porta fusível.
- D) carretel do transformador de potência.

Questão 46

A mídia de instalação do Sistema Operacional *Microsoft Windows 10* (Configuração Padrão – Idioma Português do Brasil) pode ser empregada para executar uma nova instalação limpa ou, até mesmo, reinstalar o sistema. A fim de construir uma mídia de instalação, o usuário deverá acessar o *site* específico do fabricante para a versão desejada e, de acordo com as instruções disponibilizadas pelo fabricante do Sistema Operacional, será necessário, EXCETO:

- A) Um *token* válido de autorização.
- B) Uma chave do produto (*Product Key*).
- C) Uma unidade *flash*, disco rígido externo ou DVD.
- D) Um computador com uma conexão de *Internet* confiável.

Questão 47

“Considere a instalação e a configuração de um computador, utilizando o Sistema Operacional *Microsoft Windows 11* (Configuração Padrão – Idioma Português do Brasil); o usuário da máquina possui dificuldades visuais e necessita de uma customização no sistema, para que as fontes fiquem em tamanho superior ao normal. De acordo com o sistema operacional instalado e os recursos disponíveis, para se ter acesso à configuração específica que aumenta o tamanho do texto no *Windows*, deve-se clicar no botão Iniciar (logotipo do *Windows* na barra de tarefas), clicar em _____, clicar em _____ e, por fim, clicar em _____.”

Assinale a alternativa que completa correta e sequencialmente a afirmativa anterior.

- A) Painel de controle / Sistema / Personalizar texto
- B) Painel de controle / Sistema / Tamanho do texto
- C) Configurações / Acessibilidade / Personalizar texto
- D) Configurações / Acessibilidade / Tamanho do texto

Questão 48

O Sistema Operacional *Microsoft Windows 8.1* (Configuração Padrão – Idioma Português do Brasil) teve o seu suporte encerrado em janeiro de 2023, segundo a fabricante *Microsoft*; porém, ainda é amplamente empregado em ambientes corporativos e domésticos. Sabe-se que a equipe de infraestrutura de uma determinada empresa aplicou o pacote KB2919355 (*Windows 8.1 Update*) em certo computador usado nas operações diárias. Sobre possíveis erros de atualização, previstos previamente pelo fabricante, marque **V** para as afirmativas verdadeiras e **F** para falsas.

- () O código 0x815F0922 mostra que um *driver* ou outro *software* do computador não é compatível com a atualização.
- () O código 0x825F0923 denota que um arquivo exigido pelo *Windows Update* está danificado ou ausente.
- () O erro “não conseguimos concluir as atualizações” é um tipo de erro genérico que poderá ser exibido quando ocorre alguma falha durante a atualização.
- () O erro “a atualização não é aplicável ao seu computador” pode significar que o computador não tem a atualização necessária KB2919442 instalada.

A sequência está correta

- A) V, V, F, F.
- B) V, F, V, F.
- C) F, V, F, V.
- D) F, F, V, V.

Questão 49

“Considere a instalação da distribuição *Ubuntu 22.04 LTS* (Configuração Padrão – idioma Português-Brasil) em um determinado computador. Ao concluir o processo de instalação, deve-se verificar se todas as atualizações disponíveis estavam aplicadas. Uma maneira de confirmar se há atualizações disponíveis, utilizando o terminal para tal Sistema Operacional é pressionar _____ para abrir uma janela do terminal, digitar o comando _____ e informar o usuário e a senha, caso solicitado.” Assinale a alternativa que completa correta e sequencialmente a afirmativa anterior.

- A) Ctrl + T / *sudo flow*
- B) Ctrl + R / *sudo refresh*
- C) Ctrl + Alt + T / *sudo apt update*
- D) Ctrl + Alt + R / *sudo apt upgrade*

Questão 50

Considere que certo usuário estava utilizando o Sistema Operacional *Debian 12* (Configuração Padrão – idioma Português-Brasil), quando suas operações ficaram travadas, impossibilitando a operação dos recursos no computador. Sabe-se que a atividade realizada pelo usuário não era importante; assim, ele desligou o computador. O comando empregado para forçar o desligamento do sistema operacional e do computador é:

- A) *poweroff -s*.
- B) *powersave -f*.
- C) *hibernate -o now*.
- D) *shutdown -h now*.

Questão 51

No *Linux*, todos os sistemas de arquivos em partições são acessados por um processo chamado montagem. Nele, o sistema de arquivos em uma partição de dispositivo de armazenamento é vinculado a um diretório, chamado ponto de montagem. Sabe-se que qualquer diretório pode ser utilizado como ponto de montagem. Tudo no sistema pode ficar alojado diretamente na partição-raiz. Em certos casos, porém, é interessante criar uma partição distinta para alguns diretórios específicos, principalmente em servidores que sejam muito exigidos. O diretório no *Linux*, responsável por conter filas de *e-mail*, filas de impressão, arquivos temporários, bancos de dados e arquivos de *log*, é:

- A) /var.
- B) /usr.
- C) /boot.
- D) /home.

Questão 52

No *Linux*, *shell scripts* são arquivos que agem como programas, passando instruções a um interpretador para realizar determinada tarefa. São consideradas características de *shell scripts* no *Linux*, EXCETO:

- A) Para um *script* com instruções para o *shell bash*, a primeira linha deve ser `#!/bash`.
- B) São arquivos de texto que podem ser manipulados em qualquer editor de texto puro.
- C) A primeira linha do arquivo de *script* deverá especificar o interpretador, que é indicado pelos caracteres `#!`.
- D) As variáveis em *scripts* obedecem às mesmas regras das variáveis de sessão do *shell*, podendo armazenar valores inseridos manualmente ou saídas geradas por outros comandos.

Questão 53

O *Logical Volume Manager* (LVM) é um método que permite interagir com os dispositivos de armazenamento de maneira dinâmica, sem lidar com a rigidez inerente às partições tradicionais. Com o LVM é possível redimensionar, incluir e remover volumes lógicos de armazenamento sem a necessidade de reparticionar fisicamente o dispositivo. O LVM também oferece o recurso de criar *snapshots*, que permitem fazer a cópia de um volume lógico muito mais rápido do que a forma convencional. Sobre a divisão dos elementos conceituais do esquema LVM, assinale a afirmativa INCORRETA.

- A) PE (*Physical Extent*): cada volume físico é dividido em pequenos “pedaços” chamados PE.
- B) LE (*Logical Extent*): cada volume lógico é dividido em grandes “pedaços” chamados LE; seu tamanho é diferente para todos os volumes lógicos.
- C) LV (*Logical Volume*): o equivalente a uma partição de disco tradicional; tal qual uma partição tradicional deve ser formatado com um sistema de arquivos.
- D) PV (*Physical Volume*): tipicamente um disco rígido, uma partição do disco ou qualquer dispositivo de armazenamento de mesma natureza, como um dispositivo RAID.

Questão 54

Todos os programas em execução, bibliotecas e arquivos relacionados são mantidos na memória do sistema para tornar o acesso a eles muito mais rápido. Contudo, se tais dados alcançarem o tamanho máximo de memória disponível, todo o funcionamento ficará demasiado lento e o sistema poderá travar. Por esse motivo, é possível alocar um espaço em disco que age como uma memória adicional, evitando a ocupação total da memória RAM e possíveis travamentos. No *Linux*, este espaço em disco denomina-se *swap*. Considerando as características de *swap* no *Linux*, marque V para as afirmativas verdadeiras e F para as falsas.

- () No padrão MBR ou DOS, uma partição *swap* é identificada pelo código hexadecimal 82 (0x82), atribuído na sua criação.
- () A partição *swap* não deve ser criada separada das partições de dados convencionais.
- () Quando a memória RAM é insuficiente, o próprio sistema se encarrega de colocar na *swap* aqueles dados de memória que não estão sendo utilizados no momento. Contudo, muitos dados em *swap* significam um sistema muito lento, pois o tempo de leitura e escrita em disco é muito maior quando comparado à memória RAM.

A sequência está correta em

- A) F, F, F.
- B) F, V, F.
- C) V, F, V.
- D) V, V, V.

Questão 55

Expressões regulares são elementos de texto, palavras-chave e modificadores que formam um padrão usado para encontrar e, opcionalmente, alterar um padrão correspondente. Muitos programas suportam o uso de expressões regulares. O comando *grep* do *Linux* é o mais empregado para realizar buscas em arquivos e fluxos de texto. Sobre os caracteres com significado especial em expressões regulares utilizados no comando *grep* chamados operadores assinale a afirmativa correta.

- A) O asterisco * representa o fim da linha.
- B) O acento circunflexo ^ representa o começo de uma linha.
- C) Os colchetes [] indica que o caractere anterior aparece zero ou uma vez.
- D) O sinal de interrogação ? é usado para indicar a presença de qualquer caractere.

Questão 56

Apesar dos protocolos de rede serem os mesmos para qualquer sistema operacional, cada um tem ferramentas e maneiras diferentes de realizar a configuração e ingresso na rede. No *Linux*, existem diferentes caminhos para configurar a rede, sendo que os mais tradicionais envolvem poucos arquivos e comandos. Refere-se ao arquivo do *Linux Ubuntu* que determina os números IP dos servidores de resolução de nomes DNS:

- A) /etc/hosts
- B) /etc/hostname
- C) /etc/resolv.conf
- D) /etc/nsswitch.conf

Questão 57

O comando *chown* é responsável por permitir alterar o usuário e/ou grupo de um arquivo ou pasta do *Linux*. Permite alterar o grupo sem alterar o dono do arquivo.txt:

- A) `chown linux arquivo.txt`
- B) `chown :www-data arquivo.txt`
- C) `chown www-data: arquivo.txt`
- D) `chown linux:www-data arquivo.txt`

Questão 58

O comando *chmod* é responsável por alterar as permissões de um arquivo ou pasta no *Linux*. Analise a seguir o exemplo apresentado do comando *chmod*.

`chmod 754 arquivo.txt`

Diante do exposto, assinale a afirmativa INCORRETA.

- A) Todos os usuários podem ler o arquivo.
- B) Todos os usuários podem executar o arquivo.
- C) Os usuários do grupo podem ler e executar o arquivo.
- D) O dono do arquivo tem permissão de escrita, leitura e execução.

Questão 59

A ética está presente em todos os lugares onde há um convívio social. No ambiente de trabalho não é diferente; haverá uma organização traçando normas, regras e preceitos de convívio social de forma a atingir a excelência empresarial e profissional. Tendo em vista os conceitos de ética profissional, marque V para as afirmativas verdadeiras e F para as falsas.

- () Deve-se ter compromisso de confiança, ou seja, o dever de manter segredo sobre fatos sigilosos de que tiver conhecimento em decorrência de privilégios do cargo ou de sua atividade profissional e que só poderão ser divulgados por ordem judicial ou outra situação relevante prevista em lei.
- () Deve-se ter lealdade e honestidade em relação aos colegas de profissão, tratando-os com o mais puro respeito, consideração e estima, em que a solidariedade do trabalho em equipe sobrepõe-se aos interesses individuais.
- () Deve-se notificar, antes de qualquer providência, o colega infrator de ter infringido dever funcional, penalidades e renúncias que contrariam o respectivo Código de Ética, dando oportunidade de ampla defesa e imediata correção do erro.

A sequência está correta em

- A) F, F, F.
- B) F, V, F.
- C) V, F, V.
- D) V, V, V.

Questão 60

Ética é a ciência que estuda, questiona e reflete os comportamentos físicos, psíquicos e sociais praticados contra uma sociedade organizada, com preceitos, normas e regras preestabelecidas, de forma a atingir um convívio social mais justo. Em relação aos conceitos de costumes, moral e ética, assinale a afirmativa INCORRETA.

- A) Os costumes de um funcionário podem contrariar a moral ou os bons hábitos praticados na empresa.
- B) A moral pertence ao domínio da prática, ou seja, refere-se aos comportamentos bons ou maus praticados pela sociedade.
- C) Quando refletimos sobre nossos atos e comportamentos morais, avaliando-os, indagando-os ou julgando-os, passamos do plano da prática, que é a moral propriamente dita, para o domínio da teoria moral. Em outras palavras, caminhamos para o conceito de ética.
- D) Os costumes podem ser definidos como atitudes culturais de uma empresa. A partir da sua repetição, constituem-se regras que, embora não escritas como as leis, tornam-se observáveis e obrigatórias para todos aqueles que buscam um convívio social sadio, em que o interesse coletivo se sobrepõe aos interesses individuais de cada funcionário.

ATENÇÃO



NÃO É PERMITIDA a anotação das respostas da prova em NENHUM MEIO. O candidato flagrado nesta conduta poderá ser ELIMINADO do processo.

PROVA DISCURSIVA

ORIENTAÇÕES GERAIS

- A Prova Discursiva terá caráter eliminatório e classificatório; será constituída de 1 (uma) dissertação sobre tema da atualidade. Será avaliada na escala de 0 (zero) a 30 (trinta) pontos.
- A resposta deverá ser manuscrita em letra legível, com caneta esferográfica de corpo transparente e de tinta azul ou preta, não sendo permitida a interferência e/ou a participação de outras pessoas. A Prova Discursiva terá extensão mínima de 20 (vinte) linhas e máxima de 30 (trinta) linhas, sob pena de perda de 1 (um) ponto a cada linha abaixo do limite mínimo exigido em Edital. As linhas que excederem ao limite máximo serão desconsideradas para fins de pontuação.
- O candidato receberá nota zero na Prova Discursiva em casos de não atendimento ao conteúdo avaliado, de não haver texto, de manuscruver em letra ilegível ou de grafar por outro meio que não o determinado em Edital, bem como identificação em local indevido, sendo vedado qualquer tipo de rasura e/ou adulteração na identificação das páginas, sob pena de eliminação.
- Serão considerados os seguintes elementos de avaliação:

CRITÉRIOS	PONTUAÇÃO
(A) ASPECTOS MACROESTRUTURAIS	18 pontos
ABORDAGEM DO TEMA E DESENVOLVIMENTO DO CONTEÚDO	
Neste critério serão avaliados: Pertinência de exposição relativa ao problema, à ordem de desenvolvimento proposto e ao padrão de resposta, conforme detalhamento a ser oportunamente publicado.	
(B) ASPECTOS MICROESTRUTURAIS	12 pontos
1. Conectores (sequenciação do texto). 2. Correlação entre tempos verbais. 3. Precisão vocabular. 4. Pontuação. 5. Concordância nominal e verbal. 6. Regência nominal e verbal. 7. Colocação pronominal. 8. Vocabulário adequado ao texto escrito. 9. Ortografia. 10. Acentuação.	
OBSERVAÇÕES QUANTO AOS CRITÉRIOS DE CORREÇÃO:	
1. Por linha efetivamente escrita, entende-se a linha com no mínimo duas palavras completas, excetuando-se preposições, conjunções e artigos.	
2. O padrão de resposta será divulgado com o resultado preliminar da Redação.	

Texto I

O escritor *Yuval Noah Harari*, autor da famosa obra *Sapiens: Uma Breve História da Humanidade*, reflete, no seu livro “21 Lições para o Século 21”, que a *Internet* e outros avanços tecnológicos, que se prometiam uma ferramenta de eliminação de barreiras entre países e classes, podem estar ampliando o abismo da desigualdade: [...]

Para *Harari*, é tamanha a diferença competitiva dos que possuem acesso à informação, que pode ser possível o surgimento de castas entre humanos. Estar excluído da *Internet*, no século XXI, é estar excluído da sociedade. Ou, no mínimo, ter acesso precário ao mundo de hoje.

(Politize! Acesso em: 07/2023.)

Texto II

A importância da inclusão digital para o envelhecimento saudável.

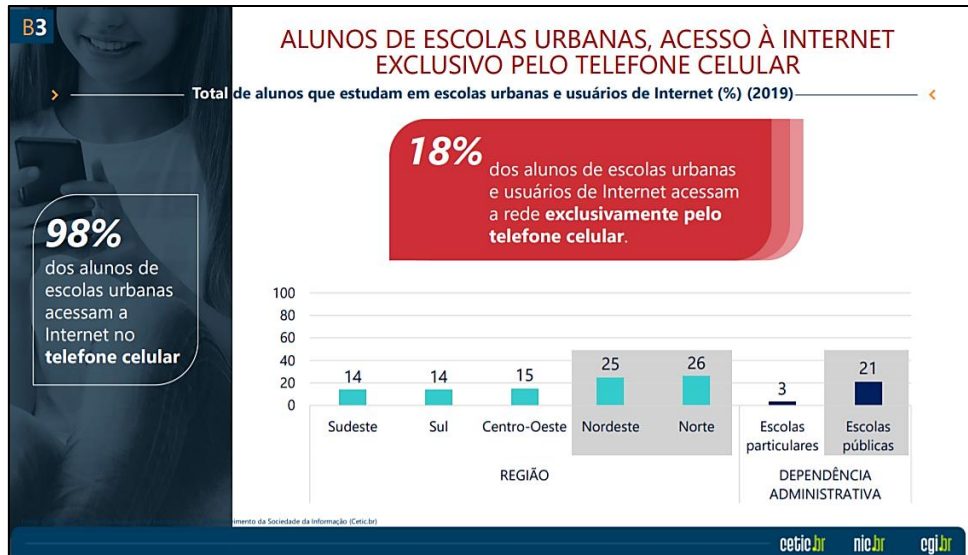
População brasileira está vivendo mais; diante das novas demandas do público idoso, AAP-VR oferece cursos gratuitos para pessoas com 60 anos ou mais.

De acordo com dados do Instituto Brasileiro de Geografia e Estatística (IBGE), a expectativa de vida dos brasileiros aumentou em 2 meses e 26 dias. Em 2020, a média identificada era de 76,8 anos. Já em 2021, subiu para 77 anos, sendo 80,5 anos para a população feminina e 73,6 anos para os homens. O fato é que os brasileiros vêm ganhando mais tempo para envelhecer. Em 1940, a expectativa de vida ao nascer era apenas de 45,5 anos. Hoje, vivem em média 31,5% a mais do que em meados do século passado.

A estimativa da Organização Mundial da Saúde (OMS) é de que o Brasil tenha quase 90 milhões de idosos em 2050. E para que envelhecer não signifique estar excluído das evoluções tecnológicas, é fundamental planejar e executar projetos para que os idosos possam acompanhar e fazer parte das transformações do mundo globalizado e digital.

(Disponível em: <https://g1.globo.com>.)

Texto III



(Pesquisa TIC EDUCAÇÃO 2019, Cetic.Br.)

Produza uma dissertação, com base nos textos motivadores, tendo como tema:

“Equidade digital no Brasil: implementação, processo e desafios”.

PROVA DISCURSIVA

01	
02	
03	
04	
05	
06	
07	
08	
09	
10	
11	
12	
13	
14	
15	
16	
17	
18	
19	
20	
21	
22	
23	
24	
25	
26	
27	
28	
29	
30	

RASCUNHO



INSTITUTO
CONSULPLAN

INSTRUÇÕES

1. Somente será permitida a utilização de caneta esferográfica de tinta azul ou preta, feita de material transparente e de ponta grossa.
2. É proibida, durante a realização das provas, a comunicação entre os candidatos, bem como a utilização de máquinas calculadoras e/ou similares, livros, anotações, impressos ou qualquer outro material de consulta, protetor auricular, lápis, borracha ou corretivo. Especificamente, não será permitido o candidato ingressar na sala de provas sem o devido recolhimento, com respectiva identificação, dos seguintes equipamentos: bip, telefone celular, *walkman*, agenda eletrônica, *notebook*, *palmtop*, *ipod*, *ipad*, *tablet*, *smartphone*, mp3, mp4, receptor, gravador, máquina de calcular, máquina fotográfica, controle de alarme de carro, relógio de qualquer modelo, pulseiras magnéticas e similares e etc., o que não acarreta em qualquer responsabilidade do Instituto Consulplan sobre tais equipamentos.
3. Com vistas à garantia da segurança e da integridade do certame, no dia da realização das provas escritas, os candidatos serão submetidos ao sistema de detecção de metais na entrada e na saída dos sanitários. Excepcionalmente, poderão ser realizados, a qualquer tempo durante a realização das provas, outros procedimentos de vistoria além do descrito.
4. O caderno de provas consta de 60 (sessenta) questões de múltipla escolha para todos os cargos. Serão aplicadas Provas Discursivas para todos os cargos, sendo 1 (uma) dissertação para o cargo de Técnico em Informática; Analista Administrativo; Analista Jurídico; Analista de Sistemas; e, Auxiliar Contábil e 1 (uma) questão discursiva para o cargo de Advogado, Fiscal Contador e Contador.
5. Ao receber o material de realização das provas, o candidato deverá conferir atentamente se o caderno de provas contém o número de questões previsto, se corresponde ao cargo a que está concorrendo, bem como se os dados constantes no Cartão de Respostas (Gabarito) e na Folha de Textos Definitivos (Prova Discursiva) estão corretos. Caso os dados estejam incorretos ou o material incompleto ou, ainda, detenha qualquer imperfeição, o candidato deverá informar tal ocorrência ao Fiscal de Aplicação.
6. A prova terá duração de 5 (cinco) horas para todos os cargos. Este período abrange a assinatura, assim como a transcrição das respostas para o Cartão de Respostas (Gabarito) e para a Folha de Textos Definitivos (Prova Discursiva).
7. As questões das provas objetivas são do tipo múltipla escolha, com 4 (quatro) opções (A a D) e uma única resposta correta. Ao terminar a prova, o candidato, obrigatoriamente, deverá devolver ao Fiscal de Aplicação o Cartão de Respostas (Gabarito) e a Folha de Textos Definitivos (Prova Discursiva) devidamente assinados em local indicado.
8. Os Fiscais de Aplicação não estão autorizados a emitir opinião e prestar esclarecimentos sobre o conteúdo das provas. Cabe única e exclusivamente ao candidato interpretar e decidir.
9. Não é permitida a anotação de informações relativas às suas respostas (cópia de gabarito) no comprovante de inscrição ou em nenhum outro meio.
10. O candidato somente poderá retirar-se do local de realização das provas escritas levando o caderno de provas no decurso dos últimos 30 (trinta) minutos anteriores ao horário previsto para o seu término. O candidato somente poderá retirar-se do local de provas a partir dos 90 (noventa) minutos após o início de sua realização; contudo, não poderá levar consigo o caderno de provas.
11. Os 3 (três) últimos candidatos de cada sala só poderão sair juntos. Caso algum deles insista em sair do local de aplicação antes de autorizado pelo Fiscal de Aplicação, será lavrado Termo de Ocorrência, assinado pelo candidato e testemunhado pelos 2 (dois) outros candidatos, pelo Fiscal de Aplicação da sala e pelo Coordenador da Unidade de Provas, para posterior análise da Comissão de Acompanhamento do Concurso Público.

RESULTADOS E RECURSOS

- Os gabaritos oficiais preliminares das provas objetivas serão divulgados na *Internet*, no endereço eletrônico www.institutoconsulplan.org.br, a partir das 16h00min da segunda-feira subsequente à realização das provas escritas objetivas de múltipla escolha.
- O candidato que desejar interpor recursos contra os gabaritos oficiais preliminares das provas objetivas disporá de 2 (dois) dias úteis, a partir do dia subsequente ao da divulgação (terça-feira), em requerimento próprio disponibilizado no *link* correlato ao Concurso Público no endereço eletrônico www.institutoconsulplan.org.br.
- A interposição de recursos poderá ser feita via *Internet*, através do Sistema Eletrônico de Interposição de Recursos, com acesso pelo candidato ao fornecer os dados relativos à sua inscrição apenas no prazo recursal, ao Instituto Consulplan, conforme disposições contidas no endereço eletrônico www.institutoconsulplan.org.br, no *link* correspondente ao Concurso Público.