

PREFEITURA MUNICIPAL DE ASTOLFO DUTRA/MG

CONCURSO PÚBLICO EDITAL Nº 01/2023



Técnico em Saúde Bucal

Tarde

Tipo 1 - BRANCA

Organizadora:



INSTITUTO
CONSULPLAN

CONHECIMENTOS BÁSICOS**LÍNGUA PORTUGUESA****Aconselho-o a se conformar**

Você viajou, veio de longe para conversar comigo. Queria que eu o ajudasse a colocar ordem no seu albergue. O corpo é um albergue, você sabe. Nele moram muitos pensionistas com a mesma cara. Lição que aprendi de um demônio que, respondendo a uma pergunta de Jesus sobre seu nome, respondeu que era Legião, porque eram muitos. O caso mais famoso é o de Fernando Pessoa, nome de batismo de um corpo em que muitas pessoas diferentes moraram, algumas ao mesmo tempo, outras sucessivamente, cada uma pensando e escrevendo de um jeito. Sobre o assunto aconselho você e todos os leitores a verem o filme *Quero ser John Malcovitch*.

Você me contou sobre alguns dos seus pensionistas. Primeiro, o palhaço. Não por acidente, mas por vocação e profissão, com nariz vermelho e tudo o mais, que divertia as crianças. Eis aí um personagem que precisa viver sempre. O riso é, talvez, o remédio mais poderoso para nos ajudar a conviver com a tristeza. O riso do palhaço é sempre um raio de luz na escuridão. *Nietzsche* se dizia palhaço. Palhaço e poeta. As duas vocações se complementam.

Outro foi um vendedor de cachorro-quente. Para ganhar a vida. Diferente. Você se divertia com os seus cachorros e estava sempre inventando novas raças.

Agora é um professor universitário com a terrível responsabilidade de escrever artigos científicos e se comportar devidamente. Advirto-o de que palhaços e professores universitários não convivem bem. Você sabe disso por experiência própria. Palhaços são leves, flutuam; professores universitários são graves, afundam. É proibido fazer humor em teses de mestrado e doutorado.

E há, por fim, o mais terrível de todos os personagens: o apaixonado. A paixão é uma perturbação da tranquilidade da alma. Abelardo, professor universitário, se deu muito mal, permitindo-se ficar apaixonado pela Heloísa. Foi a sua desgraça. A estória dos seus amores está contada no filme *Em nome de Deus*. Ele mesmo, Abelardo, rigoroso professor de filosofia, confessou que, tomado pela paixão, deixou de preparar suas aulas e passou a dedicar-se à poesia. Como você sabe, poesia não dá respeitabilidade acadêmica.

Tudo seria simples se cada um dos personagens tivesse morado no seu corpo numa temporada de curta duração, partindo depois para destino ignorado. Não é esse o seu caso. Na realidade, suspeito que haja muitos outros, sobre que você não falou. Falarei sobre um deles, no final. Acontece que todos eles continuam a morar no seu albergue, numa orgia que não lhe dá sossego.

Quero dizer-lhe duas coisas. Pelo que ouvi, não me parece que qualquer um deles tenha disposição para mudar de casa. Isso é ruim, porque você nunca terá paz. Seria tão melhor se você fosse 100% cientista, que só pensasse em pesquisa e artigos! Você teria uma única direção – e mesmo as suas possíveis paixões seriam submetidas ao critério acadêmico. Você se casaria com uma cientista, trabalhariam os dois nos domingos em suas pesquisas, e nenhum reclamaria do outro. Nenhum estaria querendo ir ao cinema enquanto o outro está no computador tentando terminar um artigo. Mas esse não é o caso. Seria muito chato.

Não sendo esse o caso, aconselho-o a se conformar. Ofereço-lhe, como consolo, um aforismo de *Nietzsche*: “O preço da fertilidade é ser rico em oposições internas. A gente permanece jovem somente enquanto a alma não se espreguiça e deseja a paz”. Você está cheio de oposições internas. Se essas oposições lhe tiram a paz, você deve saber que são elas que o fazem interessante. É delas que surgem os pensamentos mais bonitos.

Não sei por que você não continua a ser palhaço e a alegrar as crianças. E por que não fazer isso na universidade? Você tem vergonha? Roupas de palhaço não combina com beca acadêmica?

Quanto às suas habilidades de fazedor de cachorro-quente, acho melhor cuidar delas com cuidado, em particular. Nunca se sabe o que o futuro nos reserva. Sei de professores que passaram a ganhar a vida fazendo suco e vendendo pão.

E vi que seu personagem cientista está a serviço de um personagem artista. Você é um cientista de lagos. Para a ciência, lagos são laboratórios. Muito se pode aprender do seu estudo. Mas você, além disso, ama os lagos pela sua beleza. Você cuida dos lagos pela tranquilidade que eles comunicam. Você tem alma de jardineiro.

Aceite a orgia dos pensionistas com alegria. São poucos os que têm esse privilégio. Apareça de novo quando quiser.

(ALVES, Rubem. *Se eu pudesse viver minha vida novamente*. Editora Verus. 2004. Adaptado.)

Questão 01

No excerto “*Não por acidente, mas por vocação e profissão, com nariz vermelho e tudo o mais, que divertia as crianças.*” (2º§), a expressão destacada pode ser substituída, sem prejuízo semântico, por, EXCETO:

- A) Porém.
- B) Contudo.
- C) Portanto.
- D) No entanto.

Questão 02

Considerando-se as características que definem o gênero textual crônica, podem ser encontradas no texto de Rubem Alves:

- A) Interlocução constante com leitor e abordagem de acontecimentos habituais.
- B) Gênero narrativo ficcional e linguagem predominantemente informal e literal.
- C) Influência de reflexões de caráter pessoal e emprego do discurso indireto livre.
- D) Presença de contestação objetiva e de coloquialismo na conversação dos personagens.

Questão 03

É possível inferir que o cronista aborda um tema contemporâneo que diz respeito, principalmente, à:

- A) Recomendação para evidenciar os contratemplos vivenciados diariamente.
- B) Utilização de um conselho incrédulo, estabelecendo uma perspectiva indispensável.
- C) Premência de aceitar os inerentes “eus”, ponderando que é improvável modificar tal realidade.
- D) Aceitação da invariável dimensão humana, bem como desperdício de tempo com certos hábitos.

Questão 04

Considerando-se o contexto, o sentido do termo destacado NÃO está corretamente identificado em:

- A) “São poucos os que têm esse privilégio.” (12º§) – oportunidade
- B) “A paixão é uma perturbação da tranquilidade da alma.” (5º§) – inquietação
- C) “Ofereço-lhe, como consolo, um aforismo de Nietzsche: [...]” (8º§) – suposição
- D) “Como você sabe, poesia não dá respeitabilidade acadêmica.” (5º§) – merecimento

Questão 05

O texto apresenta-se em uma linguagem predominantemente argumentativa. Contudo, além de apresentar as explicações fundamentadas, há demonstração da opinião explícita do autor em relação à temática central do texto; assinale-a.

- A) “Você viajou, veio de longe para conversar comigo.” (1º§)
- B) “Sei de professores que passaram a ganhar a vida fazendo suco e vendendo pão.” (10º§)
- C) “Você se divertia com os seus cachorros e estava sempre inventando novas raças.” (3º§)
- D) “Seria tão melhor se você fosse 100% cientista, que só pensasse em pesquisa e artigos!” (7º§)

RACIOCÍNIO LÓGICO-MATEMÁTICO

Questão 06

A fábrica de amendoins de Gilberto possui duas máquinas – A e B, que são responsáveis por empacotar os amendoins produzidos. Para atender à última demanda, as máquinas empacotaram a mesma quantidade de amendoins, mas em tempos distintos, que foram inversamente proporcionais à quantidade de amendoins colocada em cada pacote. A máquina A operou durante 180 minutos para terminar a sua produção, colocando 25 kg de amendoim em cada pacote. A máquina B, que gastou 300 minutos para terminar a sua produção, colocou, em cada pacote:

- A) 12 kg.
- B) 15 kg.
- C) 18 kg.
- D) 21 kg.

Questão 07

A superfície do celular de Fernanda tem um formato retangular, de modo que sua altura é equivalente a $\frac{8}{5}$ de sua largura.

Considerando que a superfície tem uma área de 40 cm², qual o seu perímetro?

- A) 13 cm.
- B) 19 cm.
- C) 23 cm.
- D) 26 cm.

Questão 08

Em janeiro de 2022, o setor de *telemarketing* de determinada empresa recebeu 36 reclamações de seus clientes. No mês seguinte, o número de reclamações dobrou. Considere que o número de reclamações em cada mês do primeiro semestre de 2022 forma uma sequência em progressão aritmética. Quantas reclamações ao todo a empresa recebeu nos primeiros 5 meses de 2022?

- A) 180
- B) 540
- C) 792
- D) 1.116

Questão 09

O *stand up paddle* é um esporte, cujo praticante fica em pé sobre uma prancha, movendo-se na água com a ajuda de um remo. Alan é praticante desse esporte e aproveita a lagoa próxima de sua casa para o seu treinamento diário. A distância entre os pontos A e B dessa lagoa é de 1.200 metros e Alan sempre faz esse trajeto diariamente com uma velocidade constante de 1,6 m/s. Se, em um determinado dia, Alan já percorreu $\frac{2}{15}$ do percurso, quanto tempo, em segundos, falta para chegar até o ponto B?

- A) 475.
- B) 575.
- C) 650.
- D) 750.

Questão 10

Uma pesquisa foi realizada em determinada cervejaria para saber a opinião dos clientes após provarem 2 novos tipos de cerveja: *Witbier* e *Sour*. Sobre tal pesquisa, foram obtidos os seguintes resultados:

- 100 clientes gostaram da cerveja *Witbier*;
- 130 clientes gostaram da cerveja *Sour*;
- 40 clientes gostaram de ambas as cervejas; e,
- 30 clientes não gostaram de nenhuma das cervejas.

Com base nas informações, quantos clientes gostaram de apenas um tipo de cerveja?

- A) 150.
- B) 190.
- C) 230.
- D) 270.

CONHECIMENTOS GERAIS

Questão 11

De acordo com uma pesquisa divulgada pelo Instituto Brasileiro de Geografia e Estatística (IBGE), em julho de 2022, os profissionais que fazem pós-graduação, seja especialização, MBA, mestrado e doutorado, podem ter salários de 150% a 255% acima daqueles que fazem apenas graduação. Este impacto tem sido notado, também, em instituições de ensino que observam essa tendência. Após dois anos de conclusão de alguns desses programas, 77% dos ex-participantes tiveram ascensão profissional e 46% estão em cargos de diretoria.

(Disponível em: <https://www.cnnbrasil.com.br/economia/por-fdc-exchange-program-tendencia-nos-mbas-se-fortalece-para-quem-quer-ascender-a-niveis-decisorios/>.)

Descobrir quais são as diferenças entre pós-graduação, especialização e MBA pode ser um dos obstáculos encontrados pelos profissionais que decidem retornar aos estudos, sendo que o MBA (*Master of Business Management*)

- A) precisa estar associado a alguma instituição estrangeira, pois está ligado à chamada “demanda reprimida”.
- B) é formado por cursos de pós-graduação especificamente *stricto sensu*, voltados para administração de empresas privadas e redes.
- C) é um curso de pós-graduação *lacto sensu*, voltado, dentre outros fatores, para atuação prático-profissional e aos processos de gestão.
- D) assim como os demais cursos de especialização pós-terceiro grau, se volta para os cursos de bacharelado e complementação tecnológica.

Questão 12

CLT chega aos 80 anos com direitos do trabalhador sob disputa

Uma das normas mais conhecidas e longevas do Brasil – a Consolidação das Leis do Trabalho (CLT), completa 80 anos. Ela garante aos trabalhadores uma série de direitos, como jornada diária máxima de oito horas, descanso semanal remunerado, dentre outros. A CLT (Decreto-Lei nº 5.452) foi um dos importantes instrumentos legais de inclusão social do Brasil. A lei que estabelece a CLT data de 1º de maio 1943.

(Disponível em: <https://www12.senado.leg.br/noticias/infomaterias/2023/04/clt-chega-aos-80-anos-com-direitos-do-trabalhador-sob-disputa>.)

Nos dias atuais, várias normas criadas ainda na CLT (Consolidação das Leis do Trabalho) continuam vigentes, enquanto outras foram conciliadas em outros momentos, ou simplesmente desapareceram. Dentre as permanências, podemos apontar:

- A) 13º salário.
- B) Licença-maternidade e aviso prévio.
- C) Fundo de Garantia do Tempo de Serviço (FGTS).
- D) Férias remuneradas e pagamento de 1/3 de férias.

Questão 13

PrEP: Anvisa aprova primeiro medicamento injetável contra o HIV

Está aprovado, para uso no Brasil, o primeiro medicamento injetável contra HIV, causador da Aids. A medida foi anunciada pela Agência Nacional de Vigilância Sanitária (Anvisa). O medicamento é o *Cabotegravir*, um tratamento preventivo contra a Aids, ou seja, usado para evitar eventuais infecções. O *Cabotegravir* é um tipo de terapia conhecida como Prep, ou profilaxia pré-exposição.

(Disponível em: <https://www.uol.com.br/vivabem/noticias/redacao/2023/06/12/anvisa-aprova-primeiro-medicamento-injetavel-contr-hiv.>)

Sobre esse tratamento e demais relacionados à Aids, é possível afirmar que:

- A) O novo remédio é uma injeção muscular; tem ação prolongada, fazendo efeito a médio e longo prazo.
- B) O medicamento injetável substitui a vacina contra Aids, que já fazia parte do Calendário Nacional de Vacinação.
- C) Os tratamentos orais vêm sendo paulatinamente abolidos devido aos gastos excessivos, já que saem muito caro para os pacientes.
- D) Uma de suas desvantagens é que deve ser tomado em concomitância com algum antiácido, pois traz problemas gástricos, como todo antibiótico.

Questão 14

Três usinas solares flutuantes serão implantadas pela CEMIG

A CEMIG (Companhia Energética de Minas gerais) anunciou a instalação de uma usina solar flutuante no reservatório da hidrelétrica de Três Marias, com capacidade de 78 *megawatts-pico*. Ela vai implantar três usinas solares flutuantes em reservatórios hidrelétricos no estado. Os projetos fazem parte do maior plano de investimentos da história, da ordem de R\$ 42,2 bilhões para o período entre este ano e 2027. Somente em Geração Distribuída (GD) serão aportados R\$ 3,2 bilhões.

(Disponível em: <https://diariodocomercio.com.br/economia/tres-usinas-solares-flutuantes-serao-implantadas-pela-cemig/#gref.>)

As usinas solares flutuantes têm algumas vantagens sobre as usinas solares terrestres, dentre as quais podemos destacar:

- A) O fato de poder aproveitar, sem modificações, toda a estrutura da usina hidrelétrica que anteriormente funcionava no local, como é o caso da usina de Três Marias, em Minas Gerais.
- B) As usinas, apesar de não poderem ser combinadas com usinas hidrelétricas existentes (a parte hidrelétrica precisa ser desativada), maximizam a geração de energia renovável na área.
- C) A economia de espaço em terra e a redução da evaporação da água nos reservatórios. Além disso, a proximidade da água pode ajudar a resfriar os painéis solares, o que pode aumentar a eficiência da geração de energia.
- D) As usinas solares flutuantes são muito mais simples e baratas de se instalar e se manter do que as usinas solares terrestres, o que incentiva cada vez mais a sua implantação e operação em várias partes do território nacional.

Questão 15

O conselheiro de Segurança Nacional dos EUA confirmou que os Estados Unidos enviarão bombas de fragmentação à Ucrânia. Os armamentos também são chamados de munições *cluster* ou bombas *cluster*. A medida faz parte de um novo pacote norte-americano de assistência militar.

(Disponível em: <https://www.sbtnews.com.br/noticia/sbt-brasil/252438-eua-anunciam-envio-de-bombas-de-fragmentacao-a-ucrania.>)

Tais bombas serão enviadas no âmbito de um novo pacote de ajuda militar norte-americano, no valor de 800 milhões de euros. Sobre a repercussão dessa ação norte-americana em relação à guerra em questão, assinale a afirmativa correta.

- A) Ocorre uma certa polêmica a nível global, pois as bombas de fragmentação ainda estão em fase de experiência e podem provocar desastres ambientais ligados à sua radioatividade.
- B) A crítica da comunidade internacional devido tal ação reside, principalmente, no fato de que a Rússia estaria em grande desvantagem, uma vez que desconhece essa tecnologia.
- C) Essa atitude não está sendo bem-vista por muitos países, uma vez que as bombas de fragmentação são pouco precisas e têm um alcance de milhares de quilômetros, o que pode colocar em risco a população civil.
- D) Está sendo considerada como mais uma atitude de demonstração hegemônica por parte dos EUA, uma vez que somente tal país possui o domínio da tecnologia e a posse da licença para usar da forma que convier esse tipo de bomba.

NOÇÕES DE DIREITO CONSTITUCIONAL

Questão 16

Marta é servidora pública ocupante de cargo efetivo e João, seu primo, é colaborador contratado, ocupante de cargo temporário. Considerando as posições de cada um e à luz da Constituição Federal de 1988, assinale a afirmativa correta.

- A) Marta pode exercer tanto função de confiança quanto cargo em comissão.
- B) João só pode exercer função de confiança e Marta somente cargo em comissão.
- C) João pode exercer função de confiança, mas não pode ocupar cargo em comissão.
- D) Marta e João podem exercer função de confiança nas atribuições de chefia e assessoramento.

Questão 17

A Constituição Federal de 1988 preceitua em seu texto legal uma série de direitos e deveres que são garantidos a todos os brasileiros e estrangeiros residentes no país. Analise as afirmativas que apresentam alguns desses direitos:

- I. É livre a manifestação do pensamento, defeso o anonimato.
- II. Ninguém será submetido à tortura nem a tratamento desumano ou degradante, exceto em caso de guerra declarada.
- III. É assegurado o direito de resposta, proporcional ao agravo, além da indenização por dano material, moral ou à imagem.
- IV. É livre a expressão da atividade intelectual, artística, científica e de comunicação, sujeito a censura ou licença.

Nos termos da CRFB/1988, está correto o que se afirma em

- A) I, II, III e IV.
- B) I e III, apenas.
- C) II e IV, apenas.
- D) I, II e III, apenas.

Questão 18

Considere a seguinte situação hipotética: o Estado brasileiro, ao manifestar apoio ao país XXX em uma guerra travada por território, revidou agressão armada sofrida do país inimigo, declarando, portanto, estado de guerra. O então Presidente da República, dentro das prerrogativas da lei, solicitou ao Congresso Nacional autorização para decretar o estado de sítio. Assinale a afirmativa que apresenta corretamente quanto tempo este estado de sítio pode durar.

- A) Trinta dias, prorrogável uma única vez por igual período.
- B) Todo o tempo que perdurar a guerra ou a agressão armada estrangeira.
- C) Trinta dias, não podendo ser prorrogado por prazo superior a sessenta dias de cada vez.
- D) O tempo que durar a guerra ou cento e oitenta dias após a decretação, o que ocorrer primeiro.

Questão 19

De acordo com a Constituição Federal de 1988, compete privativamente à União legislar sobre:

- I. Trânsito e transporte.
- II. Água, energia, informática, telecomunicações e radiodifusão.
- III. Proteção ao patrimônio histórico, cultural, artístico, turístico e paisagístico.
- IV. Florestas, caça, pesca, fauna, conservação da natureza, defesa do solo e dos recursos naturais, proteção do meio ambiente e controle da poluição.

Está correto o que se afirma apenas em

- A) I e II.
- B) III e IV.
- C) I, II e IV.
- D) I, III e IV.

Questão 20

De acordo com a Constituição Federal de 1988, o servidor abrangido por Regime Próprio de Previdência Social será aposentado:

- A) Compulsoriamente, com proventos proporcionais ao tempo de contribuição, aos sessenta anos de idade.
- B) No âmbito da União, aos sessenta anos de idade, se mulher, e aos sessenta e três anos de idade, se homem.
- C) Por incapacidade permanente para o trabalho, no cargo em que estiver investido, quando insuscetível de readaptação.
- D) Compulsoriamente, com proventos proporcionais ao tempo de contribuição, aos setenta anos de idade os membros do Poder Judiciário.

NOÇÕES DE DIREITO ADMINISTRATIVO

Questão 21

Doutrinariamente o ato administrativo é conceituado como sendo a declaração do Estado ou de quem o represente, que produz efeitos jurídicos imediatos, com observância da lei, sob o regime jurídico de direito público e sujeito ao controle pelo poder público. Considerando o explicitado anteriormente, é correto afirmar que:

- A) A anulação de determinado ato administrativo é o desfazimento do ato por vícios que o torna ilegal.
- B) Os atos administrativos constitutivos regulam quantidade indeterminada de pessoas que estão na mesma situação jurídica.
- C) Regulamento é o ato por meio do qual o Presidente da República expede normas administrativas necessárias à execução da lei.
- D) A convalidação é forma pela qual o ato é extinto quando há o descumprimento de condições que deveriam ser mantidas ao longo do contrato.

Questão 22

Bruno, governador candidato à reeleição em determinado Estado, nos últimos cinco dias que antecediam as eleições estaduais, publicou no sítio eletrônico do Estado diversas notícias a respeito de melhorias realizadas com verbas públicas nas escolas estaduais durante a sua gestão; tais artigos faziam menção expressa ao seu nome. Considerando a situação hipotética narrada, a conduta de Bruno fere o Princípio Constitucional da

- A) Reserva Legal.
- B) Impessoalidade.
- C) Boa-Fé Objetiva.
- D) Publicidade dos Atos.

Questão 23

Considerando que a Administração Pública é dividida em administração direta e indireta, analise as afirmativas a seguir.

- I. Na descentralização administrativa, ocorre a distribuição de competências de uma para outra pessoa, física ou jurídica.
- II. Na desconcentração administrativa, ocorre a distribuição interna de competências dentro de uma pessoa jurídica.
- III. Na descentralização por colaboração, ocorre a transferência da titularidade de serviços públicos para a iniciativa privada ou organizações do terceiro setor, por meio de delegação ou permissão.
- IV. Na delegação, ocorre a transferência da execução e da titularidade do serviço público a outra entidade.

Está correto o que se afirma apenas em

- A) I e II.
- B) I e III.
- C) II e IV.
- D) III e IV.

Questão 24

Com o objetivo de construir uma creche pública, a prefeitura da cidade de Verona desapropriou o imóvel de determinado cidadão; porém, no local destinado à construção da creche, foi arquitetado um luxuoso espaço de festas para aluguel. Considerando a situação hipotética narrada, o ato do Prefeito configura um abuso de poder na modalidade de:

- A) Excesso de poder cujo vício no procedimento é sanável.
- B) Desvio de poder e trata-se de vício de finalidade e é insanável.
- C) Omissão de poder cuja forma prevista em lei não foi observada.
- D) Excesso de exação podendo ser convalidado o vício na execução.

Questão 25

Em relação aos bens públicos, marque **V** para as afirmativas verdadeiras e **F** para as falsas.

- () As terras devolutas pertencem, em regra, à União.
- () Imóvel cuja propriedade é da Administração Pública; foi utilizado como centro administrativo do Poder Legislativo que poderá ser alienado após a devida desafetação com a devida autorização.
- () A imprescritibilidade dos bens públicos defende que estes são insuscetíveis de aquisição por usucapião, independentemente da categoria a que pertençam.
- () São bens públicos os de uso comum do povo, tais como edifícios ou terrenos destinados a serviço ou estabelecimento da administração federal, estadual, territorial ou municipal, inclusive os de suas autarquias.

A sequência está correta em

- A) V, F, F, V.
- B) V, V, F, F.
- C) F, V, V, F.
- D) F, F, V, V.

CONHECIMENTOS ESPECÍFICOS

CONHECIMENTOS DO CARGO

Questão 26

Os acidentes ocupacionais são situações que ocorrem no exercício do trabalho e são desencadeados por fatores relacionados ao ambiente e funções desempenhadas pelo trabalhador. Os cirurgiões-dentistas estão expostos a diversos riscos, entre eles o biológico, caracterizado pela exposição a material biológico em sua rotina de trabalho.

(SOUZA, 2021.)

São consideradas medidas recomendadas para evitar os acidentes com instrumentos perfurocortantes, EXCETO:

- A) Deixar as pontas dos instrumentos para baixo nas bandejas.
- B) Organizar os instrumentos em caixas com dispositivos de fixação.
- C) Dobrar, quebrar ou manusear as agulhas antes do descarte em recipiente próprio.
- D) Deixar as peças de mão com as brocas voltadas para o lado contrário do operador.

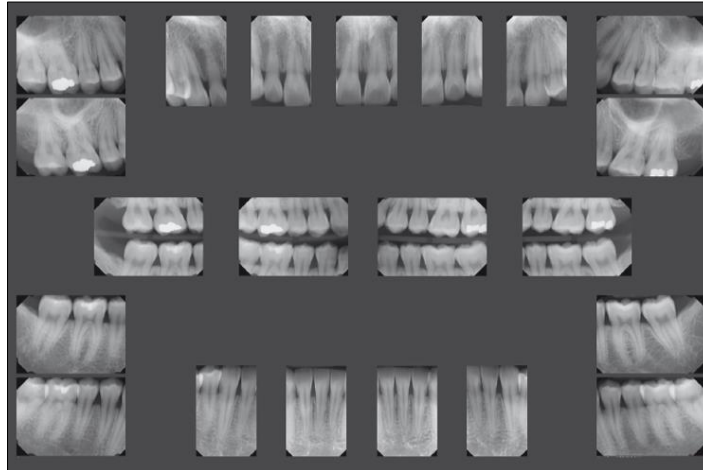
Questão 27

“Faz parte do periodonto de inserção e liga o dente ao osso alveolar.” As informações se referem a:

- A) Dentina.
- B) Esmalte.
- C) Cimento.
- D) Ligamento periodontal.

Questão 28

Observe a imagem a seguir:



(Mallya&Lam, 2020.)

É possível afirmar que na imagem são evidenciadas

- A) radiografias periapicais, somente.
- B) radiografias periapicais e oclusais.
- C) radiografias interproximais, somente.
- D) radiografias periapicais e interproximais.

Questão 29

Observe a figura a seguir:



(Mondelli, 2017.)

É possível afirmar que há uma cavidade:

- A) Classe I OD.
- B) Classe II OD.
- C) Classe I MOD.
- D) Classe II MOD.

Questão 30

Um adolescente de 14 anos estava andando de bicicleta; ele levou um tombo, bateu a boca no chão e percebeu que seu incisivo central superior direito tinha saído inteiro da boca. O nome deste tipo de traumatismo é:

- A) Avulsão.
- B) Intrusão.
- C) Extrusão.
- D) Concussão.

ATENÇÃO



**NÃO É PERMITIDA a anotação das respostas da prova em NENHUM MEIO.
O candidato flagrado nesta conduta poderá ser ELIMINADO do processo.**





INSTRUÇÕES

1. Somente será permitida a utilização de caneta esferográfica de tinta azul ou preta, feita de material transparente e de ponta grossa.
2. É proibida, durante a realização das provas, a comunicação entre os candidatos, bem como a utilização de máquinas calculadoras e/ou similares, livros, anotações, impressos ou qualquer outro material de consulta, protetor auricular, lápis, borracha ou corretivo. Especificamente, não será permitido ao candidato ingressar na sala de provas sem o devido recolhimento, com respectiva identificação, dos seguintes equipamentos: *bip*, telefone celular, *walkman*, agenda eletrônica, *notebook*, *palmtop*, *ipod*, *ipad*, *tablet*, *smartphone*, mp3, mp4, receptor, gravador, máquina de calcular, máquina fotográfica, controle de alarme de veículo, relógio de qualquer modelo, pulseiras magnéticas e similares etc., o que não acarreta em qualquer responsabilidade do Instituto Consulplan sobre tais equipamentos.
3. Com vistas à garantia da segurança e da integridade do certame, no dia da realização das provas escritas, os candidatos serão submetidos ao sistema de detecção de metais na entrada e na saída dos sanitários. Excepcionalmente, poderão ser realizados, a qualquer tempo durante a realização das provas, outros procedimentos de vistoria além do descrito.
4. O caderno de provas consta de 40 (quarenta) questões de múltipla escolha para os cargos de nível superior; e, 30 (trinta) questões de múltipla escolha para os cargos de nível médio; médio técnico; e, fundamental incompleto.
5. Ao receber o material de realização das provas, o candidato deverá conferir atentamente se o caderno de provas contém o número de questões previsto, se corresponde ao cargo a que está concorrendo, bem como se os dados constantes no Cartão de Respostas (Gabarito). Caso os dados estejam incorretos ou o material incompleto ou, ainda, detenha qualquer imperfeição, o candidato deverá informar tal ocorrência ao Fiscal de Aplicação.
6. A prova terá duração de 4h00min (quatro) horas para todos os cargos de nível superior e 3h00min (três) horas para todos os cargos de nível médio; médio técnico; e, fundamental incompleto. Este período abrange a assinatura, assim como a transcrição das respostas para o Cartão de Respostas (Gabarito).
7. As questões das provas objetivas são do tipo múltipla escolha, com 4 (quatro) opções de múltipla escolha (A a D) e uma única resposta correta. Ao terminar a prova, o candidato, obrigatoriamente, deverá devolver ao Fiscal de Aplicação o Cartão de Respostas (Gabarito) devidamente assinado em local indicado.
8. Os Fiscais de Aplicação não estão autorizados a emitir opinião e prestar esclarecimentos sobre o conteúdo das provas. Cabe única e exclusivamente ao candidato interpretar e decidir.
9. Não é permitida a anotação de informações relativas às suas respostas (cópia de gabarito) no comprovante de inscrição ou em qualquer outro meio.
10. O candidato somente poderá retirar-se do local de realização das provas escritas levando o caderno de provas no decurso dos últimos 30 (trinta) minutos anteriores ao horário previsto para o seu término. O candidato somente poderá retirar-se do local de provas a partir dos 90 (noventa) minutos após o início de sua realização; contudo, não poderá levar consigo o caderno de provas.
11. Os 3 (três) últimos candidatos de cada sala só poderão sair juntos. Caso algum deles insista em sair do local de aplicação antes de autorizado pelo Fiscal de Aplicação, será lavrado Termo de Ocorrência, assinado pelo candidato e testemunhado pelos 2 (dois) outros candidatos, pelo Fiscal de Aplicação da sala e pelo Coordenador da Unidade de Provas, para posterior análise da Comissão de Acompanhamento do Concurso Público.

RESULTADOS E RECURSOS

- Os gabaritos oficiais preliminares das provas objetivas serão divulgados na *Internet*, no endereço eletrônico www.institutoconsulplan.org.br, a partir das 16h00min da segunda-feira subsequente à realização das provas escritas objetivas de múltipla escolha.
- O candidato que desejar interpor recursos contra os gabaritos oficiais preliminares das provas objetivas disporá de 3 (três) dias úteis, a partir do dia subsequente ao da divulgação (terça-feira), em requerimento próprio disponibilizado no *link* correlato ao Concurso Público no endereço eletrônico www.institutoconsulplan.org.br.
- A interposição de recursos poderá ser feita via *Internet*, através do Sistema Eletrônico de Interposição de Recursos, com acesso pelo candidato com o fornecimento de dados referente à sua inscrição apenas no prazo recursal, ao Instituto Consulplan, conforme disposições contidas no endereço eletrônico www.institutoconsulplan.org.br, no *link* correspondente ao Concurso Público.