

**PREFEITURA MUNICIPAL DE
ASTOLFO DUTRA/MG**

**CONCURSO PÚBLICO
EDITAL Nº 01/2023**



**Professor de Educação Especial –
Professor III**

Tarde

Tipo 1 - BRANCA

Organizadora:



**INSTITUTO
CONSULPLAN**

CONHECIMENTOS BÁSICOS**LÍNGUA PORTUGUESA****Escolas precisam compreender que o letramento é mais amplo que a alfabetização**

No Brasil, tanto as escolas públicas, como as particulares e as políticas públicas ainda partem da alfabetização para o letramento. Em suas pesquisas sobre o diálogo entre educação e linguística, Filomena Elaine Paiva Assolini alerta há alguns anos que o trabalho deveria ser feito de maneira inversa para, assim, considerar os saberes adquiridos fora da escola. Ela é pós-doutora pela Unicamp e docente desde 2005 na Faculdade de Filosofia, Ciências e Letras de Ribeirão Preto (FFCLRP) da USP.

“Os educadores precisam ter em mente é que o letramento é mais amplo que a alfabetização, sendo ela um dos aspectos do letramento. Quando consideramos o letramento, que é coletivo, entende-se que o sujeito possui saberes sobre a escrita independentemente do contexto escolar e da educação formal, porque ele está inserido em uma sociedade letrada. Então se a escola partisse do letramento, ela conseguiria se aproximar mais dos alunos e teria condições favoráveis para que eles expusessem os seus saberes sobre a escrita e sobre as diferentes linguagens”, explica a professora.

Elaine complementa que a escola ainda insiste em trabalhar com o método silábico e com o método fonético de maneira descontextualizada. “Ainda há o entendimento de que a psicogênese da língua escrita é o que há de mais novo, mais recente e melhor para o entendimento do processo de alfabetização, mas, com todo respeito às contribuições de Emília Ferreiro, Ana Teberosky e Telma Weisz, já são ultrapassadas, serviram para aquele momento. Hoje entende-se que as fases pelas quais o sujeito passa não são tão lineares, redondinhas. Bom se fossem.”

O posicionamento de Elaine conversa com as pesquisas e livros da grande Magda Soares, que frisou em vida a importância de olhar para os vários métodos e respeitar o conhecimento que a realidade individual e/ou local do estudante traz. Outro ponto da professora da USP é que as escolas tendem a considerar apenas a fase inicial da alfabetização, com isso, restringindo esse papel a apenas um professor. “Não se considera o que a criança traz: suas experiências e linguagens com as quais ela pode ter convivido antes de entrar na escola.”

Um caminho que a escola pode adotar é trazer na produção linguística oral ou escrita a subjetividade do educando e assim permitir falar de si, das dores, angústias, desejos e acontecimentos, sugere Elaine, que também é coordenadora do Grupo de Estudos e Pesquisas Sobre Alfabetização, Leitura e Letramento, (GEPALLE), regulamentado no CNPq. As atividades lúdicas, indica, também são outra possibilidade para o educador. “Só que elas ainda encontram resistência em algumas escolas sustentadas pelos pilares conteudistas, livrescos e avaliativos.”

No século 21, com a *internet* presente cada vez mais no dia a dia, Elaine reforça que a sociedade é multiletrada e isso precisa ser considerado no processo de ensino e aprendizagem.

“Alfabetizar não é codificar. Crer o contrário é ultrapassado, medieval e não serve mais para a criança de hoje, que vive em uma sociedade multissemiótica. Qualquer videozinho do *TikTok* de 10 segundos mostra isso: tem a linguagem escrita da legenda, a linguagem musical, a linguagem icônica. Então ser alfabetizado envolve sim conhecer o código escrito, mas envolve também saber compreender e saber interpretar. E um dos graves problemas é que o brasileiro não sabe interpretar. As crianças brasileiras têm muita dificuldade em lidar com poesia, com metáforas, basta você ver as análises, as provas. Seria um grande salto promover a compreensão textual, mas ir além e interpretar também.”

Com as *fake news* a todo vapor, essa interpretação se torna ainda mais fundamental para o educando não cair na manipulação e ter a sua tão falada autonomia fortalecida. Elaine Paiva diz observar por meio de suas pesquisas que uma escola quando é boa, seja pública ou particular, o aluno aprende a compreender. Mas é preciso ir além.

“A sociedade contemporânea exige um sujeito que saiba interpretar. Para isso, ele precisa entender que os acontecimentos e os dizeres das palavras possuem outros modos de interpretação, sendo que alguns predominam e ele também precisa entender o motivo de um e outro predominarem... Eu não posso interpretar desconsiderando que somos sujeitos socio-históricos, que estamos inseridos em uma cultura que tem suas ideologias, preferências e características. Porque falamos a partir desse lugar social que ocupamos. Então eu não posso sair interpretando da maneira como eu quero.”

As orientações de Elaine Paiva tendem a ser propícias, inclusive, para detectar questões de saúde mental e problema familiar, já que o professor é um interlocutor privilegiado dos seus alunos. “Já dei aula na educação infantil, fundamental e médio. Os alunos me contavam coisas por meio de textos que nunca contaram para o pai, mãe, irmão.”

(Laura Rachid. Disponível em: <https://revistaeducacao.com.br/2023/05/09/letramento-e-alfabetizacao-bett/>. Acesso em: 03/07/2023. Fragmento.)

Questão 01**Segundo Filomena Elaine Paiva Assolini, letramento**

- A) se refere ao conhecimento adquirido na escola, apenas.
- B) mantém relação apenas com a fase escolar inicial por ser o período de alfabetização.
- C) envolve o conhecimento que o aluno adquiriu fora da escola, a partir do seu contexto social.
- D) acontece a partir do momento em que a criança está alfabetizada, pois adquire o domínio da leitura e da escrita.

Questão 02

A partir da leitura textual, analise as afirmativas a seguir.

- I. O letramento aproxima a criança do professor, pois considera as experiências e a linguagem que o aluno traz para o contexto escolar.
- II. Partir da psicogênese é o ideal para a formação de crianças letradas.
- III. O letramento não depende do conhecimento da escola, pois é adquirido a partir do contexto sociocultural em que o indivíduo está inserido.

Está correto o que se afirma em

- A) I, II e III.
- B) II, apenas.
- C) I e III, apenas.
- D) II e III, apenas.

Questão 03

A relação de causa e consequência, no texto, favorece a coesão e a coerência textual. Partindo desta afirmação, assinale o trecho em que é perceptível esta relação.

- A) “Então ser alfabetizado envolve sim conhecer o código escrito, mas envolve também saber compreender e saber interpretar.” (7º§)
- B) “No Brasil, tanto as escolas públicas, como as particulares e as políticas públicas ainda partem da alfabetização para o letramento.” (1º§)
- C) “Outro ponto da professora da USP é que as escolas tendem a considerar apenas a fase inicial da alfabetização, com isso, restringindo esse papel a apenas um professor.” (4º§)
- D) “Ainda há o entendimento de que a psicogênese da língua escrita é o que há de mais novo, mais recente e melhor para o entendimento do processo de alfabetização, mas, com todo respeito às contribuições de Emília Ferreira, Ana Teberosky e Telma Weisz, já são ultrapassadas, serviram para aquele momento.” (3º§)

Questão 04

Através dos pronomes é possível fazer remissão a ideias ou termos mencionados anteriormente no texto. Esse recurso é chamado de coesão lexical. Assinale a alternativa cujo pronome sublinhado retoma o termo indicado.

- A) “Não se considera o que a criança traz: suas experiências e linguagens com as quais ela pode ter convivido antes de entrar na escola.” (4º§) – linguagens
- B) “As atividades lúdicas, indica, também são outra possibilidade para o educador. ‘Só que elas ainda encontram resistência em algumas escolas sustentadas pelos pilares conteudistas, livrescos e avaliativos’.” (5º§) – atividades lúdicas
- C) “Quando consideramos o letramento, que é coletivo, entende-se que o sujeito possui saberes sobre a escrita independentemente do contexto escolar e da educação formal, porque ele está inserido em uma sociedade letrada.” (2º§) – letramento
- D) “[...] Então se a escola partisse do letramento, ela conseguiria se aproximar mais dos alunos e teria condições favoráveis para que eles expusessem os seus saberes sobre a escrita e sobre as diferentes linguagens’, explica a professora.” (2º§) – professora

Questão 05

“Quando consideramos o letramento, que é coletivo, entende-se que o sujeito possui saberes sobre a escrita independentemente do contexto escolar e da educação formal, porque ele está inserido em uma sociedade letrada.” (2º§) De acordo com o contexto, assinale a afirmativa que apresenta o significado adequado para “sociedade letrada”.

- A) Conhecimento literário excessivo.
- B) Excesso de conhecimento jurídico.
- C) Capacidade para utilizar tipos variados de material escrito.
- D) Excesso de erudição, de cultura; que tem grande conhecimento.

Questão 06

O verbo “haver” pode ser empregado em todas as pessoas ou apenas na terceira pessoa do singular. No trecho “Em suas pesquisas sobre o diálogo entre educação e linguística, Filomena Elaine Paiva Assolini alerta há alguns anos que o trabalho deveria ser feito de maneira inversa para, assim, considerar os saberes adquiridos fora da escola.” (1º§), o emprego acontece na terceira pessoa do singular, pois

- A) tem a função de verbo auxiliar.
- B) atua como verbo impessoal no sentido de “existir”.
- C) atua como verbo impessoal no sentido de tempo decorrido.
- D) tem a função de verbo principal com a significação de algo que foi adquirido.

Questão 07

Analise os verbos sublinhados em: “[...] ‘Então se a escola partisse do letramento, ela conseguiria se aproximar mais dos alunos e teria condições favoráveis para que eles expusessem os seus saberes sobre a escrita e sobre as diferentes linguagens’, explica a professora.” (2º§). É correto afirmar que os verbos sublinhados pertencem, respectivamente, ao(s) modo(s):

- A) Indicativo.
- B) Indicativo e subjuntivo.
- C) Indicativo e imperativo.
- D) Subjuntivo e imperativo.

Questão 08

Em “O posicionamento de Elaine conversa com as pesquisas e livros da grande Magda Soares, que frisou em vida a importância de olhar para os vários métodos e respeitar o conhecimento que a realidade individual e/ou local do estudante traz.” (4º§), a expressão “de Elaine”, classifica-se, sintaticamente, como:

- A) Objeto direto.
- B) Objeto indireto.
- C) Adjunto adnominal.
- D) Complemento nominal.

Questão 09

“Outro ponto da professora da USP é que as escolas tendem a considerar apenas a fase inicial da alfabetização, [...]” (4º§) Assinale a alternativa em que o trecho sublinhado exerce a mesma função sintática de “as escolas”.

- A) “Os educadores precisam ter em mente é que o letramento é mais amplo que a alfabetização, sendo ela um dos aspectos do letramento.” (2º§)
- B) “Elaine Paiva diz observar por meio de suas pesquisas que uma escola quando é boa, seja pública ou particular, o aluno aprende a compreender.” (8º§)
- C) “No século 21, com a internet presente cada vez mais no dia a dia, Elaine reforça que a sociedade é multiletrada e isso precisa ser considerado no processo de ensino e aprendizagem.” (6º§)
- D) “‘Então se a escola partisse do letramento, ela conseguiria se aproximar mais dos alunos e teria condições favoráveis para que eles expusessem os seus saberes sobre a escrita e sobre as diferentes linguagens’, [...]” (2º§)

Questão 10

No trecho “Seria um grande salto promover a compreensão textual, mas ir além e interpretar também.” (7º§) O vocábulo “mas” liga duas orações, que, dessa forma, completa o sentido do trecho. Assinale a alternativa que substitui o vocábulo “mas” sem que haja alteração de sentido no trecho em análise.

- A) Logo.
- B) Porquanto.
- C) No entanto.
- D) Por conseguinte.

RACIOCÍNIO LÓGICO-MATEMÁTICO

Questão 11

Um cidadão astolfo-dutrense, a partir do censo demográfico de 2022 realizado pelo Instituto Brasileiro de Geografia e Estatística (IBGE), obteve a informação de que o município de Astolfo Dutra, no Estado de Minas Gerais, possuía no referido ano, aproximadamente, 90 habitantes/km². Sabendo-se que a área total do município é cerca de 160 Km², o número de habitantes no ano de 2022, considerando as aproximações nos dados obtidos pelo cidadão astolfo-dutrense é:

- A) 7.200.
- B) 14.400.
- C) 16.085.
- D) 17.770.

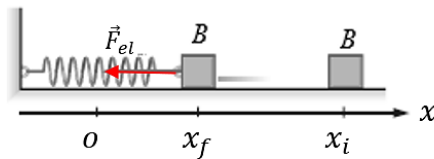
Questão 12

Um comerciante adotou a estratégia de aumentar o preço de determinado produto de sua loja em 15%, pois sabe que o cliente irá pechinchar. Diante de tal fato, o comerciante concedeu um desconto de 10% sobre o valor do produto já com aumento; o cliente ficou satisfeito. O comerciante, adotando tal estratégia, teve, em relação ao preço do produto sem o aumento de 15%, um ganho de:

- A) 1%.
- B) 3,5%.
- C) 5%.
- D) 10%.

Questão 13

O aprendizado das funções matemáticas é fundamental por ter várias aplicações em nosso cotidiano. Como exemplo pode-se citar o seguinte experimento realizado: conforme a figura, um bloco *B* deslocou-se da posição inicial $x_i = 0,05$ metro até a posição final $x_f = 0,02$ metro, devido à ação de uma força elástica dada por $F_{el} = Kx$. A variável x foi medida a partir do ponto *O*, onde neste ponto a mola encontrava-se em seu comprimento natural (sem deformação). A mola é considerada ideal e de constante elástica *K* igual a 20.000 newtons/metro.



Sabe-se que na disciplina de física o trabalho da força elástica, cuja unidade é o *joule*, pode ser encontrado a partir da área entre o gráfico da função $F_{el}(x)$ e o eixo horizontal x . Tendo em vista apenas o intervalo $0,02 \text{ m} \leq x \leq 0,05 \text{ m}$ para encontrar a área, assinale a alternativa que corresponde corretamente ao trabalho realizado pela força elástica neste intervalo.

- A) 12 joules.
- B) 15 joules.
- C) 21 joules.
- D) 70 joules.

Questão 14

Matriz é uma tabela organizada em linhas e colunas no formato $m \times n$, onde m representa o número de linhas e n o número

de colunas. A matriz solução X da equação matricial $\begin{bmatrix} \cos(a) & \sin(a) \\ -\sin(a) & \cos(a) \end{bmatrix} X = \begin{bmatrix} \cos(2a) \\ \sin(2a) \end{bmatrix}$ é

- A) $X = [\cos(3a) \quad \sin(3a)]$.
- B) $X = [\sin(a) \quad \cos(a)]$.
- C) $X = \begin{bmatrix} \sin(3a) & \cos(3a) \\ \sin(a) & \cos(a) \end{bmatrix}$.
- D) $X = \begin{bmatrix} \cos(3a) \\ \sin(3a) \end{bmatrix}$.

Questão 15

Em raciocínio lógico as proposições compostas podem ser formadas utilizando os conectivos: negação (\sim), conjunção (\wedge), disjunção (\vee), condicional (\rightarrow) e bicondicional (\leftrightarrow). As proposições a seguir são formadas a partir de proposições simples p , q , e r utilizando os conectivos citados.

- I. $p \leftrightarrow q$
- II. $p \rightarrow (q \rightarrow r)$
- III. $p \rightarrow (q \vee r)$
- IV. $\sim p \leftrightarrow \sim q$

Sabendo-se que as proposições simples p e q são verdadeiras e a proposição simples r é falsa, assinale a alternativa que indica, das composições apresentadas, a proposição composta com valor lógico FALSO.

- A) Proposição composta I.
- B) Proposição composta II.
- C) Proposição composta III.
- D) Proposição composta IV.

CONHECIMENTOS GERAIS

Questão 16

Presidente sanciona lei que determina igualdade salarial entre homens e mulheres

O instrumento valoriza a participação feminina no mercado de trabalho, prevê multas para quem descumprir e combate a discriminação de gênero. O Presidente Luiz Inácio Lula da Silva sancionou nesta segunda-feira (3/7/23) a Lei nº 14.611, que garante igualdade salarial entre homens e mulheres, além de alterar a Consolidação das Leis do Trabalho. O chefe do Executivo sancionou ainda a lei que altera o Programa Bolsa Atleta, do Ministério do Esporte, para ampliar direitos a esportistas gestantes ou em fase de amamentação, e a lei que altera o Estatuto da Advocacia e da Ordem dos Advogados do Brasil (OAB).

(Disponível em: <https://www.portaldoholanda.com.br>.)

Em relação à isonomia salarial entre homens e mulheres que ocupam as mesmas funções, é correto afirmar que:

- A) A Lei visa tornar obrigatória a igualdade de remuneração entre homens e mulheres que exercem a mesma função, um ato pioneiro em termos de legislação brasileira.
- B) Os casos de discriminação por motivo de sexo, raça, etnia, origem ou idade, já existem em leis no Brasil, mas desde que não envolvam questões financeiras e pessoas jurídicas.
- C) O grande problema é que não há como estabelecer medidas para garantir o cumprimento da Lei, tais como mecanismos de transparência salarial e algum outro tipo de fiscalização.
- D) Na teoria, a igualdade salarial entre os sexos já é garantida pela Consolidação das Leis do Trabalho (CLT), mas, infelizmente, assim como é o caso de outras leis, nem sempre é cumprida.

Questão 17

Agência da ONU endossa plano do Japão de liberar água radioativa tratada no Oceano Pacífico

A agência nuclear das Organizações das Nações Unidas (ONU) endossou o plano do Japão de lançar no Oceano Pacífico águas residuais radioativas. Para a ONU, o plano atende aos padrões internacionais e seu impacto ambiental à saúde seria insignificante. Coreia do Sul, China e algumas nações das ilhas do Pacífico contestam o plano, argumentando preocupações de segurança e razões políticas. As organizações pesqueiras locais temem que sua reputação seja prejudicada, mesmo que sua pesca não esteja contaminada.

(Disponível em: <https://www.folhavoria.com.br>.)

O Japão afirma que a água foi filtrada para remover a maioria dos elementos radioativos, exceto o trítio, um isótopo de hidrogênio que é difícil de separar da água. A água tratada, após um acidente, será diluída até ficar bem abaixo dos níveis de trítio aprovados internacionalmente antes de ser liberada no Pacífico. Esta água seria proveniente de:

- A) Antiga Usina de *Ulchin*, renomeada para *Hanul*.
- B) Usina nuclear de *Fukushima*, na cidade homônima.
- C) Usina nuclear *Tokyo Electric* muito famosa no mundo.
- D) *Hanbit*, que é a quarta maior usina nuclear do planeta.

Questão 18

Lula discursa na Cúpula do Mercosul; Brasil assume a presidência do bloco

Lula disse nesta terça (04/07/23), ao assumir a presidência do Mercosul, que o bloco deve apresentar uma resposta “rápida e contundente” às condições propostas pela União Europeia para a conclusão de um acordo entre os dois grupos. Pelas regras do Mercosul, criado em 1991, os países titulares se revezam na presidência do bloco com mandatos que duram seis meses. Além desses países, também existem os chamados Estados associados ao bloco, entre os quais Colômbia, Bolívia e Chile.

(Disponível em: <https://g1.globo.com/politica/ao-vivo/cupula-do-mercosul-na-argentina.ghtml>.)

Além dos países titulares e dos países associados, o Mercosul tem também os chamados países observadores, que são:

- A) A Argentina, a Colômbia e a Venezuela, que estão ainda em fase de aprovação, decidindo se vão ou não participar efetivamente do processo e da união aduaneira em questão.
- B) O México e a Nova Zelândia, que apenas participam das reuniões do bloco, no sentido de melhor acompanhar o andamento das discussões, mas sem poder de participação ou voto.
- C) O Paraguai e a Guiana, sendo que o primeiro chegou a ser país-membro, mas teve que se afastar por um bom tempo devido às incompatibilidades ideológicas com os demais participantes.
- D) O Uruguai e o Suriname, em fase de negociações com o bloco, interrompidas no período da pandemia e aguardando algumas questões de ajustes fiscais para definitivamente participar do grupo.

Questão 19

Fim da emergência de saúde pública para a Covid-19 decretado pela OMS

A Organização Mundial da Saúde (OMS) declarou, o fim da emergência de saúde pública (PHEIC, na sigla em inglês) da pandemia do Covid no planeta. O alerta havia sido decretado pela entidade em janeiro de 2020, quando o número de casos e mortes começou a explodir na China. “É com grande esperança que declaramos que a Covid-19 não é mais uma emergência global”, disse o diretor-geral da OMS, *Tedros Adhanom*.

(Disponível em: <https://jornal.unesp.br/2023/05/09/fim-da-emergencia-de-saude-publica-para-a-covid-19-decretado-pela-oms.>)

Acerca do Covid-19, assinale a afirmativa correta.

- A) A vacina anti-Covid já foi anexada ao calendário obrigatório de imunização brasileiro em todas as faixas etárias.
- B) Com a imunização quase total da maioria da população mundial, o Covid-19 perdeu o *status* de doença grave e transmissível.
- C) Na fase atual, chamada globalmente de “imunidade de rebanho”, a vacina deve ser opcional, pois se torna mais perigosa que a doença.
- D) A alteração do *status* foi possível graças ao avanço da vacinação, que trouxe uma tendência de queda de casos e mortes, mas não a eliminação da doença.

Questão 20

Ucrânia produz mais de 84 mil processos por crimes de guerra contra a Rússia

As investigações da Polícia Nacional Ucraniana sobre crimes de guerra cometidos durante a invasão da Ucrânia pela Rússia levaram ao lançamento de mais de 84 mil processos criminais e 1.838 notificações adicionais de suspeita. O corpo também criou um banco de dados especial chamado *War Criminal*, que agora inclui os registros de mais de 200 mil militares e mercenários russos.

(Disponível em: <https://www.cnnbrasil.com.br.>)

A guerra entre Rússia e Ucrânia, iniciada em 24 de fevereiro de 2022, tem surpreendido o mundo. Um conflito que se esperava durar apenas alguns dias, se estende por um prazo indeterminado. Dentre as suas causas, podemos apontar:

- A) A não aceitação, por parte da Rússia, dos refugiados ucranianos na época da pandemia.
- B) A aproximação da Ucrânia com o Ocidente, tida pela Rússia como uma ameaça à sua soberania.
- C) A desintegração da URSS e a ascensão da Ucrânia como principal nação hegemônica do Leste Europeu.
- D) O fato da Ucrânia ter se recusado desde o início a fazer parte da URSS – União das Repúblicas Socialistas Soviéticas.

NOÇÕES DE DIREITO CONSTITUCIONAL

Questão 21

No que diz respeito à segurança pública, considerando a Constituição Federal, assinale a afirmativa correta.

- A) A segurança pública, dever do Estado, direito e responsabilidade exclusiva das polícias brasileiras.
- B) Os municípios poderão constituir guardas municipais destinadas à proteção de seus bens, serviços e instalações, conforme dispuser a lei.
- C) As Polícias Civil e Militar podem exercer as funções de Polícia Judiciária da União, desde que suas bases de comando estejam instaladas na capital federal.
- D) Os agentes e executores do estado de sítio e/ou estado de defesa são imunes às eventuais responsabilizações por ilícitos cometidos, ainda que cessados o estado de sítio e/ou de defesa.

Questão 22

Em respeito à Constituição Federal no que concerne às competências, analise as afirmativas a seguir.

- I. Compete privativamente à União legislar sobre nacionalidade, cidadania e naturalização.
- II. É competência comum da União, dos Estados, do Distrito Federal e dos Municípios dispor a respeito da saúde e assistência pública, da proteção e garantia das pessoas portadoras de deficiência.
- III. É competência da União declarar guerra e celebrar paz, sendo uma de suas competências privativas a de legislar sobre o direito espacial.
- IV. Compete à União, aos Estados, ao Distrito Federal e aos Municípios combater as causas da pobreza e os fatores de marginalização, promovendo a integração social dos setores desfavorecidos, e preservar as florestas, a fauna e a flora.

Está correto o que se afirma em

- A) I, II, III e IV.
- B) I e II, apenas.
- C) III e IV, apenas.
- D) I, II e IV, apenas.

Questão 23

Doutrinariamente conceitua-se concurso público como o procedimento administrativo instaurado pelo poder público para selecionar candidatos aptos ao exercício de cargos e empregos públicos em órgão, autarquia ou empresa pública. Considerando o conceito anterior, assinale a afirmativa correta.

- A) É válido como critério de desempate em concurso público a preferência em favor de candidato com mais tempo de serviço prestado em um determinado ente federativo.
- B) O servidor público da administração direta, autárquica e fundacional, no exercício de mandato eletivo, quando investido no mandato de vereador, será afastado do cargo, emprego ou função, ainda que haja compatibilidade de horários, sendo-lhe vedada sua remuneração.
- C) A fixação dos padrões de vencimentos e dos demais componentes do sistema remuneratório dos servidores públicos observará a lei vigente ao tempo da investidura, o plano de carreira e a isonomia de vencimentos para cargos iguais ou assemelhados, ainda que de Poderes distintos.
- D) O servidor abrangido por Regime Próprio de Previdência Social será aposentado no âmbito da União, quando mulher aos sessenta e dois anos de idade e homem aos sessenta e cinco anos de idade; compulsoriamente, com proventos proporcionais ao tempo de contribuição, aos setenta anos de idade ou aos setenta e cinco anos de idade, na forma de lei complementar.

Questão 24

No que se refere às disposições constitucionais sobre Administração Pública, marque V para as afirmativas verdadeiras e F para as falsas.

- () O servidor público estável somente perderá o seu cargo de provimento efetivo em virtude de sentença judicial transitada em julgado e no processo administrativo em que lhe seja assegurada ampla defesa ou procedimento de avaliação periódica de desempenho, na forma de lei complementar, assegurada ampla defesa.
- () Somente lei específica poderá criar autarquia e autorizar a instituição da empresa pública, sociedade de economia mista e fundação pública, cabendo, em todos os casos, lei complementar para definir as áreas de atuação dessas entidades.
- () Os princípios de legalidade, impessoalidade, moralidade, publicidade e eficiência aplicam-se à Administração Pública direta e indireta de qualquer dos Poderes da União, dos Estados, do Distrito Federal e dos Municípios.

A sequência está correta em

- A) V, V, V.
- B) F, V, F.
- C) V, F, V.
- D) F, F, F.

Questão 25

À luz da Constituição Federal, sobre os direitos e garantias fundamentais, é correto afirmar que no Brasil admite-se

- A) que brasileiro naturalizado ocupe o cargo de Ministro de Estado da Defesa.
- B) a privação da liberdade; a prestação social alternativa; e, a interdição de direitos.
- C) a gratuidade nas ações de *habeas corpus* e mandado de segurança e, na forma da lei, atos necessários ao exercício da cidadania.
- D) que o trabalhador possa ajuizar ação, com prazo prescricional de dois anos, até o limite de cinco anos após a extinção do contrato de trabalho.

NOÇÕES DE DIREITO ADMINISTRATIVO

Questão 26

Os órgãos integram a estrutura do Estado e das demais pessoas jurídicas que fazem parte da administração estatal. É possível classificá-los de acordo com diversos critérios, sendo a posição hierárquica, um deles:

- I. **Independente:** não estão sujeitos a nenhum tipo de subordinação, possuindo ampla liberdade de atuação e tendo a maioria de suas atribuições previstas na própria Constituição.
- II. **Autônomos:** estão localizados na cúpula da atividade administrativa, possuindo como peculiaridades, ainda, o fato de terem autonomia administrativa, financeira e técnica.
- III. **Superiores:** não detêm autonomia para suas atividades, motivo pelo qual devem obediência hierárquica aos órgãos autônomos; não possuem autonomia administrativa, financeira e técnica.
- IV. **Subalternos:** são órgãos com pouco poder decisório, possuindo dentre as suas atribuições as tarefas de mera execução.

Está correto o que se afirma em

- A) I, II, III e IV.
- B) I e III, apenas.
- C) II e IV, apenas.
- D) I, II e IV, apenas.

Questão 27

O poder de polícia é um poder-dever do Estado utilizado para garantir a ordem e o convívio entre os particulares, restringir, limitar ou condicionar o exercício de direitos e da propriedade, assegurando, em primeiro lugar, o interesse público. Assinale a afirmativa correta sobre as características do poder de polícia.

- A) O poder de polícia é estritamente discricionário.
- B) Pode ser delegado a qualquer integrante da Administração Pública, direta ou indireta.
- C) Por ser imperativo admite o uso da força pública para o seu cumprimento quando resistido pelo administrado.
- D) Para a Administração Pública exercer o seu poder de polícia é necessário autorização prévia do Poder Judiciário.

Questão 28

Márcia recebeu em sua residência uma notificação de multa por trafegar sem o cinto de segurança por determinada localidade de sua cidade no dia 22/01/2022. Ocorre que, nesta data, Márcia estava em outra cidade, juntamente com sua mãe, viajando com seu veículo. Diante da situação narrada, assinale a afirmativa correta sobre a legitimidade e a veracidade do ato praticado pela Administração Pública.

- A) A presunção de legitimidade do ato praticado contra Márcia é absoluta (*iure et de iure*).
- B) A administração possui obrigação de reafirmar (provar) a legalidade do ato praticado contra Márcia, em função da presunção relativa da legitimidade.
- C) O ato praticado presume-se legal e, portanto, produzirá todos os seus efeitos, gerando obrigação de pagamento da multa ou de oferecer recurso administrativo.
- D) Os atos da administração não gozam de presunção de veracidade no que diz respeito aos fatos; por isso, Márcia pode provar a ilegalidade do ato solicitando sua anulação e aniquilando todos os efeitos produzidos.

Questão 29

Os bens públicos estão sujeitos a determinadas características que os diferem dos bens privados. Assinale a afirmativa que apresenta corretamente uma delas.

- A) Os bens públicos dominicais e de uso especial possuem inalienabilidade absoluta.
- B) Como em regra os bens públicos são inalienáveis, não podem ser gravados com garantias reais.
- C) Caso um particular tenha a posse pacífica de um bem público dominical pelo tempo legal necessário, poderá adquiri-lo por usucapião.
- D) Aplica-se aos bens públicos o rito comum de execução quando a Fazenda Pública é devedora, quitando-se os débitos mediante penhora ou expropriação.

Questão 30

Considere que determinado órgão do poder público outorgou, através de concessão, parte de um imóvel onde uma repartição está sediada para ser explorada por um particular. Assinale a afirmativa que apresenta corretamente como foi feita tal concessão.

- A) Não houve necessidade de licitação prévia.
- B) Ocorreu de forma onerosa ou gratuita, podendo ser revogada a qualquer tempo.
- C) É possível que tenha sido celebrado um contrato com prazo de vigência indeterminado.
- D) Em caso de rescisão, caberá indenização ao particular quando este não lhe tiver dado causa.

CONHECIMENTOS ESPECÍFICOS

CONHECIMENTOS DO CARGO

Questão 31

Tendo em vista a Declaração Mundial sobre Educação para Todos, firmada em *Jomtien*, na Tailândia, em 1990, e os postulados produzidos em *Salamanca* (Espanha, 1994) na Conferência Mundial sobre as Necessidades Educacionais Especiais: Acesso e Qualidade, assinale a afirmativa que corrobora as linhas das propostas adotadas pelo sistema educacional inclusivo brasileiro em consonância com os documentos supracitados.

- A) Ao professor regente da turma cabe a responsabilidade do ensino ministrado às crianças com necessidades especiais.
- B) Os pais de educandos especiais têm direito de serem consultados sobre a forma de educação que se ajuste às aspirações de seus filhos.
- C) Os educandos que apresentem necessidades educativas especiais devem seguir um programa de estudos diferenciado com apoio adicional.
- D) A capacitação de professores especializados deve privilegiar várias categorias particulares de deficiência em detrimento de um núcleo comum.

Texto para responder à questão 32. Leia-o atentamente.

Os Transtornos Globais do Desenvolvimento (TGD), também chamados de espectro autista, formam um conjunto de síndromes definidas por alterações no comportamento que, normalmente, são observadas em crianças entre os dois e três anos de idade. À exceção da síndrome de *Rett*, ocorrem quatro vezes mais em meninos do que em meninas e se caracterizam por comprometimentos qualitativos na interação social, na comunicação e na manifestação de interesses restritos e repetitivos. Não há consenso entre a comunidade científica sobre as causas do autismo, pois apresenta de formas suaves a graus severos de comprometimento, podendo vir associado a outras síndromes, afetando ainda mais a pessoa. A palavra autismo surgiu nas descrições da esquizofrenia, em 1908, cunhada por *Eugene Bleuler*, em correspondência com *Freud*. Em 1943, dois médicos austríacos, *Leo Kanner* e *Hans Asperger*, o primeiro morando nos Estados Unidos, o segundo, na Áustria, a usaram para descrever o mesmo padrão de comportamento: crianças e jovens que se mantinham alheios às pessoas à sua volta demonstravam interesse fixo em assuntos restritos, linguagem mecânica, quando falavam, tendência à rotina e mesmice. O estudo de *Hans Asperger*, envolvendo cerca de 200 pacientes e publicado em alemão em 1944, permaneceu esquecido do grande público médico, até que *Lorna Wing*, médica inglesa mãe de um garoto autista, traduziu-o para o inglês, em 1981. Apesar do senso comum afirmar que as pessoas autistas não vivem neste mundo, que são a ele totalmente alheios, não é exatamente isso que ocorre: essa falsa impressão se dá pelo fato de perceberem o mundo de forma diferente da maioria das pessoas e apresentarem respostas fora dos padrões pelos quais estas reagem. Seu aparente alheamento mascara o fato de que em geral estão presentes e são extremamente sensíveis, mas têm dificuldades para se comunicar. Essa ideia de que vivem em seu próprio mundo surgiu quando os primeiros pesquisadores compararam o autismo com a esquizofrenia – cujos portadores constroem verdadeiros mundos imaginários. O diagnóstico do autismo baseia-se na observação do comportamento, e não em exames clínicos. Segundo as normas da Associação Americana de Psiquiatria, na quarta edição do *Diagnostic and Statistical Manual of Mental Disorders (DSM-IV)*, as três áreas afetadas da “tríade autista” são: socialização, comunicação e comportamentos focalizados e repetitivos.

(Disponível em: <https://repositorio.ufba.br>. A Educação Inclusiva, Deficiência e Contexto Social: questões contemporâneas. Adaptado.)

Questão 32

Em relação ao conteúdo do texto, é consistente afirmar que:

- A) Verifica-se a preponderância da síndrome de *Rett* entre as meninas.
- B) O diagnóstico do autismo prescinde de observação comportamental.
- C) Autistas e esquizofrênicos compartilham comportamentos focalizados.
- D) Várias formas de autismo provêm reiteradamente de outras síndromes.

Questão 33

A educação especial é uma modalidade de ensino que perpassa todos os níveis, etapas e categorias, realizando Atendimento Educacional Especializado (AEE), sendo que sua oferta e organização carecem de constar do Projeto Político-Pedagógico (PPP) da escola de ensino regular. Assim sendo, o PPP da escola contemplará como parte integrante da institucionalização da oferta do atendimento educacional especializado:

- A) Adaptação das metodologias do ensino regular para aplicação no AEE.
- B) Campanhas divulgando as ações propostas para a comunidade escolar.
- C) Captação de recursos de financiamento para as atividades educacionais.
- D) Aprovisionamento de redes de apoio no âmbito da atuação intersetorial.

Analise a imagem para responder à questão 34.



(Dicionário de Libras On-line do INES, disponível em: <http://www.acessobrasil.org.br/libras/>.)

Questão 34

É possível afirmar que a informação consistente e compatível com a Língua Brasileira de Sinais – Libras, encontra-se presente em:

- A) Relações entre sinal e significado são sempre não icônicas.
- B) Expressões faciais podem ser traços diferenciadores de sinais.
- C) Em termos diacrônicos, línguas de sinais não sofrem mudanças.
- D) Antônimos têm no balanceamento alternado seu traço distintivo.

Texto para responder à questão 35. Leia-o atentamente.

O sistema Braille

O Sistema *Braille* criado por *Louis Braille*, em 1825, na França, é conhecido universalmente como código ou meio de leitura e escrita das pessoas cegas. Baseia-se na combinação de 63 pontos que representam as letras do alfabeto, os números e outros símbolos gráficos. A combinação dos pontos é obtida pela disposição de seis pontos básicos, organizados espacialmente em duas colunas verticais com três pontos à direita e três à esquerda de uma cela básica denominada cela *Braille*. A escrita *Braille* é realizada por movimento de perfuração, da direita para a esquerda, para produzir a escrita em relevo de forma não espelhada. Já a leitura é realizada da esquerda para a direita. Esse processo de escrita tem a desvantagem de ser lento devido à perfuração de cada ponto, exige boa coordenação motora e dificulta a correção de erros. A máquina de escrever tem seis teclas básicas correspondentes aos pontos da cela *Braille*. O toque simultâneo de uma combinação de teclas produz os pontos que correspondem aos sinais e símbolos desejados. É um mecanismo de escrita mais rápido, prático e eficiente. A escrita em relevo e a leitura tátil baseiam-se em componentes específicos no que diz respeito ao movimento das mãos, mudança de linha, adequação da postura e manuseio do papel. Esse processo requer o desenvolvimento de habilidades do tato que envolvem conceitos espaciais e numéricos, sensibilidade, destreza motora, coordenação bimanual, discriminação, dentre outros aspectos. Por isso, o aprendizado do sistema *Braille* deve ser realizado em condições adequadas, de forma simultânea e complementar ao processo de alfabetização dos alunos cegos. O domínio do alfabeto *Braille* e de noções básicas do sistema por parte dos educadores é recomendável e pode ser alcançado de forma simples e rápida, uma vez que a leitura será visual. Os profissionais da escola podem aprender individualmente ou em grupo, por meio de cursos, oficinas ou outras alternativas disponíveis. Os meios informáticos ampliam significativamente as possibilidades de produção e impressão *Braille*. Existem diferentes tipos de impressoras com capacidade de produção de pequeno, médio e grande portes que representam um ganho qualitativo e quantitativo no que se refere à produção *Braille* em termos de velocidade, eficiência, desempenho e sofisticação.

(Disponível em: <http://portal.mec.gov.br>. Formação Continuada a Distância de Professores para o Atendimento Educacional Especializado – Deficiência Visual-SEESP / SEED / MEC Brasília/DF – 2007. Adaptado.)

Questão 35

A afirmativa que exhibe dados complementares, coerentes com aqueles já ofertados no texto, em relação ao sistema *Braille* é

- A) a fim de executar a escrita manual em *Braille* podem ser utilizadas uma reglete e punção.
- B) produção e impressão em *Braille* devem ser dominadas por todos os profissionais da escola.
- C) leitura tátil e a escrita em *Braille* seguem a mesma direção da leitura e escrita convencionais.
- D) leitura da escrita em *Braille* é realizada apenas de forma tátil pelos deficientes e não deficientes visuais.

Analise a imagem para responder à questão 36.



(Disponível em: <https://www.meioemensagem.com.br>. Acesso em: 07/23.)

Questão 36

Podemos afirmar que a culturalização da presença de pessoas com deficiência em peças publicitárias foi defendida no anúncio porque

- A) visa-se estimular o consumo de produtos específicos.
- B) prega-se novo referencial de clientes para as empresas.
- C) acolhem-se todas as raças no mercado de trabalho plural.
- D) associa-se inclusão e diversidade a paradigmas comerciais.

Questão 37

A Lei Brasileira de Inclusão da Pessoa com Deficiência – Estatuto da Pessoa com Deficiência – Lei nº 13.146/2015, destina-se a assegurar e promover, em condições de igualdade, o exercício dos direitos e das liberdades fundamentais por pessoa com deficiência, visando à sua inclusão social e cidadania. Segundo a referida Lei, a avaliação da deficiência com vistas a nortear o processo educativo, quando necessária, será biopsicossocial, realizada por equipe multiprofissional interdisciplinar e considerará

- A) a tecnologia assistiva disponível.
- B) a oferta de estímulos sincrônicos.
- C) dados de restrição à participação.
- D) primeiramente os indicativos clínicos.

Texto para responder à questão 38. Leia-o atentamente.

Deficiência Múltipla: o que é?



A deficiência múltipla é uma associação de duas ou mais deficiências primárias como física, mental, visual ou auditiva, no mesmo indivíduo. As pessoas com deficiência múltipla apresentam comprometimentos que causam atrasos no desenvolvimento, na aprendizagem e na capacidade administrativa. De acordo com Política Nacional de Educação Especial (PNEE), a deficiência múltipla é uma “associação, no mesmo indivíduo, de duas ou mais deficiências primárias (mental, visual, auditiva, física) que acarretam atrasos no desenvolvimento global e na capacidade adaptativa”. O programa TECNEP (2008) afirma que deficiência múltipla é a deficiência auditiva ou a deficiência visual associada a outras deficiências (mental e/ou física), como também a distúrbios neurológicos, emocionais, linguagem e desenvolvimento educacional, vocacional, social e emocional, dificultando a sua autossuficiência. Ainda no campo da definição da deficiência múltipla, o Decreto Federal nº 5.296 explica que é uma “associação de duas ou mais deficiências” podendo ser de ordem física, sensorial, mental, emocional ou de comportamento social. As causas que envolvem a deficiência múltipla podem ser de ordem sensorial, motora e linguística e originada de fatores pré-natais, perinatais ou natais e pós-natais, além de situações ambientais, tais como: acidentes e traumatismos cranianos, intoxicação química, irradiações, tumores. Outros fatores também podem ser atribuídos às causas para a deficiência múltipla como doenças venéreas, gravidez de risco, falta de saneamento básico e infecções hospitalares. Doenças como meningite, sarampo, traumatismos, ingestão de alimentos contaminados, intoxicação por medicamentos, produtos de limpeza, acidentes com soda cáustica, instrumentos cortantes, fogo, água, desnutrição, problemas metabólicos e maus-tratos na primeira infância também são significativos. De acordo com a Associação Brasileira de Pais e Amigos dos Surdo-Cegos e dos Múltiplos Deficientes Sensoriais (Abrapacem), a forma como a deficiência afetar a vida, o aprendizado de atividades simples e o desenvolvimento da comunicação do indivíduo, varia de acordo com o grau de comprometimento proporcionado pelas deficiências, associado aos estímulos que essa pessoa irá receber ao longo da vida.

(Disponível em: <https://blog.portaleducacao.com.br>. Acesso em: 07/23. Adaptado.)

Questão 38

Tendo como referência as informações fornecidas pelo texto, depreende-se que uma das principais formas de prevenção das deficiências múltiplas é:

- A) Prevenir-se dos efeitos adversos que a vacinação pode causar, visto que sua suposta eficácia não é total.
- B) Evitar submissão do nascituro a testes desnecessários como apgar que podem ensejar sérias contaminações.
- C) Obter medicação para tratamento e impedimento de sua progressão por serem elas classificadas como doenças.
- D) Exigir que seja feita testagem no nascimento de acordo com o Art. 10 do Estatuto da Criança e do Adolescente (ECA).

Questão 39

O TDAH, que significa Transtorno do *Deficit* de Atenção com Hiperatividade, é um transtorno com causas genéticas, ambientais e biológicas, que, na maioria das vezes, se manifesta ainda na infância. Entre as suas principais características estão: **desatenção, impulsividade, inquietude motora, também conhecida como hiperatividade. Trata-se de uma das principais manifestações do TDAH em crianças, jovens e adultos:**

- A) Ausência de habilidade para dar início e manter um diálogo.
- B) Precariedade de estabelecer comunicação e interação social.
- C) Dificuldade de seguir instruções e finalizar tarefas cotidianas.
- D) Predomínio de padrão de comportamento restritivo e repetitivo.

Questão 40

A deficiência intelectual é um transtorno de desenvolvimento caracterizado por um nível cognitivo baixo, além de dificuldades significativas na vida diária, como autocuidado, segurança, comunicação e socialização. Pessoas com DI podem processar as informações mais lentamente, ter dificuldade na comunicação, nas habilidades cotidianas e com conceitos abstratos. A deficiência intelectual pode ser causada por uma condição genética, problemas na gravidez e no parto, doenças e fatores ambientais, atingindo em torno de 3 a 4% das crianças. Um fator importante a ser avaliado é o risco de crises epiléticas, problemas de aprendizagem e dificuldades relacionadas como síndromes genéticas, fatores comuns na deficiência intelectual que devem ser avaliados por um médico especialista. Dentre as opções propostas, NÃO é um tipo de deficiência intelectual a síndrome

- A) de *Down*.
- B) do X frágil.
- C) do álcool fetal.
- D) de *Guillain-Barré*.

ATENÇÃO



**NÃO É PERMITIDA a anotação das respostas da prova em NENHUM MEIO.
O candidato flagrado nesta conduta poderá ser ELIMINADO do processo.**





INSTRUÇÕES

1. Somente será permitida a utilização de caneta esferográfica de tinta azul ou preta, feita de material transparente e de ponta grossa.
2. É proibida, durante a realização das provas, a comunicação entre os candidatos, bem como a utilização de máquinas calculadoras e/ou similares, livros, anotações, impressos ou qualquer outro material de consulta, protetor auricular, lápis, borracha ou corretivo. Especificamente, não será permitido ao candidato ingressar na sala de provas sem o devido recolhimento, com respectiva identificação, dos seguintes equipamentos: *bip*, telefone celular, *walkman*, agenda eletrônica, *notebook*, *palmtop*, *ipod*, *ipad*, *tablet*, *smartphone*, mp3, mp4, receptor, gravador, máquina de calcular, máquina fotográfica, controle de alarme de veículo, relógio de qualquer modelo, pulseiras magnéticas e similares etc., o que não acarreta em qualquer responsabilidade do Instituto Consulplan sobre tais equipamentos.
3. Com vistas à garantia da segurança e da integridade do certame, no dia da realização das provas escritas, os candidatos serão submetidos ao sistema de detecção de metais na entrada e na saída dos sanitários. Excepcionalmente, poderão ser realizados, a qualquer tempo durante a realização das provas, outros procedimentos de vistoria além do descrito.
4. O caderno de provas consta de 40 (quarenta) questões de múltipla escolha para os cargos de nível superior; e, 30 (trinta) questões de múltipla escolha para os cargos de nível médio; médio técnico; e, fundamental incompleto.
5. Ao receber o material de realização das provas, o candidato deverá conferir atentamente se o caderno de provas contém o número de questões previsto, se corresponde ao cargo a que está concorrendo, bem como se os dados constantes no Cartão de Respostas (Gabarito). Caso os dados estejam incorretos ou o material incompleto ou, ainda, detenha qualquer imperfeição, o candidato deverá informar tal ocorrência ao Fiscal de Aplicação.
6. A prova terá duração de 4h00min (quatro) horas para todos os cargos de nível superior e 3h00min (três) horas para todos os cargos de nível médio; médio técnico; e, fundamental incompleto. Este período abrange a assinatura, assim como a transcrição das respostas para o Cartão de Respostas (Gabarito).
7. As questões das provas objetivas são do tipo múltipla escolha, com 4 (quatro) opções de múltipla escolha (A a D) e uma única resposta correta. Ao terminar a prova, o candidato, obrigatoriamente, deverá devolver ao Fiscal de Aplicação o Cartão de Respostas (Gabarito) devidamente assinado em local indicado.
8. Os Fiscais de Aplicação não estão autorizados a emitir opinião e prestar esclarecimentos sobre o conteúdo das provas. Cabe única e exclusivamente ao candidato interpretar e decidir.
9. Não é permitida a anotação de informações relativas às suas respostas (cópia de gabarito) no comprovante de inscrição ou em qualquer outro meio.
10. O candidato somente poderá retirar-se do local de realização das provas escritas levando o caderno de provas no decurso dos últimos 30 (trinta) minutos anteriores ao horário previsto para o seu término. O candidato somente poderá retirar-se do local de provas a partir dos 90 (noventa) minutos após o início de sua realização; contudo, não poderá levar consigo o caderno de provas.
11. Os 3 (três) últimos candidatos de cada sala só poderão sair juntos. Caso algum deles insista em sair do local de aplicação antes de autorizado pelo Fiscal de Aplicação, será lavrado Termo de Ocorrência, assinado pelo candidato e testemunhado pelos 2 (dois) outros candidatos, pelo Fiscal de Aplicação da sala e pelo Coordenador da Unidade de Provas, para posterior análise da Comissão de Acompanhamento do Concurso Público.

RESULTADOS E RECURSOS

- Os gabaritos oficiais preliminares das provas objetivas serão divulgados na *Internet*, no endereço eletrônico www.institutoconsulplan.org.br, a partir das 16h00min da segunda-feira subsequente à realização das provas escritas objetivas de múltipla escolha.
- O candidato que desejar interpor recursos contra os gabaritos oficiais preliminares das provas objetivas disporá de 3 (três) dias úteis, a partir do dia subsequente ao da divulgação (terça-feira), em requerimento próprio disponibilizado no *link* correlato ao Concurso Público no endereço eletrônico www.institutoconsulplan.org.br.
- A interposição de recursos poderá ser feita via *Internet*, através do Sistema Eletrônico de Interposição de Recursos, com acesso pelo candidato com o fornecimento de dados referente à sua inscrição apenas no prazo recursal, ao Instituto Consulplan, conforme disposições contidas no endereço eletrônico www.institutoconsulplan.org.br, no *link* correspondente ao Concurso Público.