

**PREFEITURA MUNICIPAL DE
ASTOLFO DUTRA/MG**

**CONCURSO PÚBLICO
EDITAL Nº 01/2023**



**Professor de Educação Infantil e
Fundamental (1º ao 5º) – Professor I**

Manhã

Tipo 1 - BRANCA

Organizadora:



CONHECIMENTOS BÁSICOS**LÍNGUA PORTUGUESA****Por uma cultura de paz permanente**

O Brasil já teve um Ministério da Guerra, criado em 1891, no período republicano. Atualmente, temos apenas o Ministério da Defesa, criado em 1999. Outros países também criaram seus ‘ministérios da guerra’. Mas não me recordo de um momento histórico no Brasil ou em outros países que tenha sido criado um Ministério da Paz.

A violência nas escolas, contra estudantes e professores, não é uma exclusividade dos Estados Unidos que, ato contínuo, atordoa o mundo há décadas. A própria situação contra a *Malala Yousafzai* demonstra isso: por defender o direito das mulheres de terem acesso à educação foi vítima de um atentado em 2012, perpetrado pelo grupo fundamentalista Talibã.

Os exemplos de guerra e violência dentro e fora das escolas, associados ou não à educação, são milenares, globais. São mazelas humanas que atingem a todos, independentemente de raça, credo, situação cultural, educacional ou financeira.

O que pode mudar nesse cenário são ações efetivas e transferíveis em escala e em todos os níveis, pois sabemos que a paz e a cultura da paz nas escolas têm força, como o próprio exemplo da *Malala Yousafzai* sinaliza, ainda que em um certo contexto que possa ser uma imagem enviesada, apesar do brutal atentado, ela sobreviveu e, em 2014, recebeu o Nobel da Paz.

Palavras leva o mar, se não estiveram associadas a ações e coragem. Mas palavras também são ferramentas para aprender e ensinar. Uma educação para a paz pode começar pelo básico, pelos dicionários, livros repletos de palavras e significados. Ali encontramos *insights* para o futuro das relações humanas. Estão lá os significados da empatia, socioemocional, escuta, diálogo, acolhimento... Fácil encontrar um dicionário na escola, e na palma da mão, claro.

De fato, esse não é um tema simples, mas possível para a sociedade e para todo segmento educacional. Trata-se de olhar para o passado, mas com uma visão para redesenhos futuros. Compreender o que passamos recentemente: um período doloroso, de afastamento físico e social durante a fase mais dura da pandemia, que afetou a muitos, desequilibrou a saúde mental de estudantes, de professores e da sociedade em si.

Quando a pandemia foi decretada pela Organização Mundial da Saúde (OMS), lembro que ouvi muito: depois disso tudo, vamos sair melhores como seres humanos. Acredito nisto, pela própria força do verbo esperar. Mas confesso que precisamos avançar muito mais ainda para que isso se torne realidade.

O fato concreto é que, enquanto isolados, passamos por sofrimentos, alguns por violência dentro de casa, muitos com medo do desconhecido e todos com a percepção diuturna do risco de morte. E, de repente, como em um passe de mágica, todos então estaríamos prontos a voltar ao tempo de retomada social, de reestabelecimento de relações, de grupos e pessoas em sala de aula.

Tudo evolui o tempo todo, e a educação não está em uma bolha isolada. Andamos, de fato, mais devagar, porque já tivemos muita pressa. Mas nada deixou de evoluir. E não vejo problema algum que os avanços tecnológicos sejam rápidos, acelerados. A questão é como e com quais mecanismos podemos equilibrar essa evolução tecnológica acelerada com aspectos que abarquem seres humanos melhores, mentalmente saudáveis, resilientes, empáticos, abertos ao diálogo, à divergência, à inclusão, à diversidade.

São muitos os pontos essenciais para criarmos uma cultura de paz nas escolas. Sei que um deles passa pelo diálogo, acompanhado pelo acolhimento do outro. Sei também que, hoje, as conexões são importantes, embora em tempos líquidos não há vantagem em estar em várias conexões, porque é fácil conseguir desconectar-se dessas desconexões sem grandes perdas ou custos.

É um tanto a diferença entre conexão e relacionamento, bem descrita pelo filósofo, sociólogo, professor e escritor polonês *Zygmunt Bauman*, para quem a sociedade, na atual contemporaneidade líquida, está cada vez mais vazia, repleta de amigos *on-line*, mas em conexões *off-line*. Do próprio *Bauman*, “um vazio que faz com que a sociedade entre em um espírito de substituição e medo da solidão, pois, antes de entrarem na busca por conexões já sabem o roteiro final: se uma pessoa/conexão se vai, pode ser substituída por outra sem nenhum problema”.

Se nós, professores, educadores, antes que trabalhamos com e para a educação queremos criar uma cultura da paz nas escolas, na outra ponta, na sociedade, nosso *zeitgeist* (do alemão “o espírito do tempo”) começa por uma reconstrução cotidiana de relacionamentos efetivos e afetivos, para se diferenciar e distanciar das conexões liga-desliga, nas quais não há entrega de sentimentos e nem de confiança, pois se sabe que essa relação vai ter seu final cedo ou tarde.

Ou seja, uma cultura da paz precisa ser construída dentro de um novo espírito do tempo, de forma concretamente duradoura, permanente, e não líquida.

“A incerteza é o *habitat* natural da vida humana – ainda que a esperança de escapar da incerteza seja o motor das atividades humanas. Escapar da incerteza é um ingrediente fundamental, menos que apenas tacitamente presumido, de todas e quaisquer imagens compósitas de felicidade”, *Zygmunt Bauman*, 2009.

(*Adriana Martinelli. Revista Educação. Em 09/05/2023. Adaptado.*)

Questão 01

A expressão empregada no título do texto permite reconhecer, principalmente, no uso do termo “por” que:

- A) Aponta-se para uma finalidade.
- B) Há uma contestação da ideia de cultura de paz apresentada.
- C) Há um meio sugerido de se promover a paz que será apresentado no texto.
- D) Embora haja uma cultura de paz estabelecida, permanente, é necessário que seja feita uma reformulação.

Questão 02

Pode-se afirmar que o 1º§ do texto apresenta uma

- A) narrativa reflexiva.
- B) estratégia argumentativa.
- C) denúncia associada à crítica.
- D) explicação que justifica o título do texto.

Questão 03

Em “A violência nas escolas, contra estudantes e professores, [...]” (2º§), as vírgulas foram empregadas para separar:

- A) Orações coordenadas.
- B) Elementos de uma enumeração.
- C) Especificação da informação anterior.
- D) Elemento sintático denominado vocativo.

Questão 04

O verbo “haver” empregado em “[...] atordoa o mundo há décadas.” (2º§) é caracterizado por sua impessoalidade, assim como ocorre em:

- A) Não havia número suficiente para formação de uma classe.
- B) O professor houve-se como um cavalheiro diante daquela situação.
- C) Hão de chorar por ela todos os que participaram de seus últimos dias.
- D) Haverá de chegar ao seu objetivo final, com muito esforço e dedicação.

Questão 05

A reescrita a seguir que exemplifica uma incoerência e falta de coesão é:

- A) “[...] pois sabemos que a paz e a cultura da paz nas escolas têm força, [...]” (4º§) / “[...] pois sabemos da existência real da força que possuem a paz e a cultura da paz nas escolas, [...]”
- B) “O que pode mudar nesse cenário são ações efetivas e transferíveis em escala e em todos os níveis, [...]” (4º§) / “O que poderia modificar esse cenário foram ações efetivas e transferíveis à escala e a todos os níveis, [...]”
- C) “São mazelas humanas que atingem a todos, independentemente de raça, credo, situação cultural, educacional ou financeira.” (3º§) / “São mazelas humanas que, independentemente de diferenças pessoais ou sociais, acabam por atingir a todos.”
- D) “Os exemplos de guerra e violência dentro e fora das escolas, associados ou não à educação, são milenares, globais.” (3º§) / “Os exemplos de guerra e violência são considerados milenares, globais; seja dentro ou fora das escolas, associados ou não à educação.”

Questão 06

Sobre os articuladores e marcadores discursivos destacados a seguir e seus efeitos de sentido, relacione adequadamente as colunas, considerando o contexto em que foram empregados.

1. “Palavras leva o mar, se não estiveram associadas a ações e coragem.” (5º§)
 2. “De fato, esse não é um tema simples, mas possível para a sociedade e para todo segmento educacional.” (6º§)
 3. “Mas não me recordo de um momento histórico no Brasil ou em outros países que tenha sido criado um Ministério da Paz.” (1º§)
 4. “Ou seja, uma cultura da paz precisa ser construída dentro de um novo espírito do tempo, de forma concretamente duradoura, permanente, e não líquida.” (13º§)
- () Reforço da ideia.
 - () Efeito contrastivo.
 - () Efeito reformulador.
 - () Introdução de hipótese.

A sequência está correta em

- A) 1, 2, 3, 4.
- B) 3, 4, 1, 2.
- C) 4, 1, 2, 3.
- D) 2, 3, 4, 1.

Questão 07

De acordo com as características textuais tipológicas apresentadas, pode-se reconhecer a apresentação do posicionamento do enunciador em relação ao tema tratado. O trecho que comprova tal característica está indicado em:

- A) “[...] depois disso tudo, vamos sair melhores como seres humanos.” (7º§)
- B) “Trata-se de olhar para o passado, mas com uma visão para redesenhos futuros.” (6º§)
- C) “O Brasil já teve um Ministério da Guerra, criado em 1891, no período republicano.” (1º§)
- D) “Mas não me recordo de um momento histórico no Brasil ou em outros países que tenha sido criado um Ministério da Paz.” (1º§)

Questão 08

No 2º§ do texto, o emprego do pronome demonstrativo “isso” demonstra:

- A) Ênfase atribuída pelo enunciador ao caso exemplificado a seguir.
- B) Conexão anafórica e introduz um argumento que comprova o enunciado anterior.
- C) Um paralelo entre a situação exemplificada por *Malala Yousafzai* e a violência mundial.
- D) Utilização de palavra que evita a repetição de termo já introduzido no texto, ampliando a informação a seu respeito.

Questão 09

“Ao referir-se às transformações que ocorrem o tempo todo, a autora emprega a seguinte expressão acerca da educação ‘a educação não está em uma bolha isolada’. Pode-se afirmar que por meio de uma linguagem _____, a autora expressa _____.” Assinale a alternativa que completa correta e sequencialmente a afirmativa anterior.

- A) não verbal / a rápida transformação da educação
- B) conotativa / uma visão particular acerca da educação
- C) figurada / a estabilidade própria do processo educacional
- D) denotativa / seu descontentamento com a realidade da educação atualmente

Questão 10

A indeterminação do sujeito na oração pode ocorrer por diferentes intencionalidades do enunciador, modificando os efeitos de sentido que o emprego de tal construção pode provocar no discurso. Dentre os trechos destacados a seguir, pode-se identificar o emprego de oração cujo sujeito é classificado como indeterminado apenas em:

- A) “Outros países também criaram seus ‘ministérios da guerra’.” (1º§)
- B) “Ali encontramos insights para o futuro das relações humanas.” (5º§)
- C) “Atualmente, temos apenas o Ministério da Defesa, criado em 1999.” (1º§)
- D) “Trata-se de olhar para o passado, mas com uma visão para redesenhos futuros.” (6º§)

RACIOCÍNIO LÓGICO-MATEMÁTICO

Questão 11

Um garoto e uma garota estudam em determinada escola municipal. No final das aulas, de um certo dia, o garoto saiu da escola para uma quadra de esporte com velocidade constante de 4 km/h. A garota também saiu da escola almejando o mesmo destino do garoto; no entanto, o garoto já havia percorrido 2/3 da distância da escola à referida quadra de esporte. A velocidade média da garota para que ela possa chegar à quadra de esporte no mesmo instante em que o garoto é:

- A) 4 km/h.
- B) 8 km/h.
- C) 12 km/h.
- D) 15 km/h.

Questão 12

A teoria dos determinantes teve origem em meados do século XVII, quando eram estudados os processos para resolução de sistemas

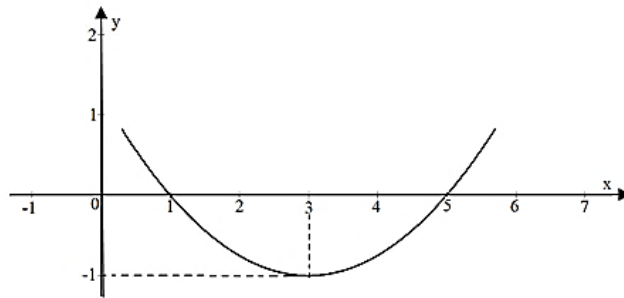
lineares empregados para sintetizar certas expressões matemáticas complicadas. O valor do determinante $\begin{vmatrix} 1 & 1 & 1 \\ \text{sen } x & \text{sen } y & \text{sen } z \\ \text{cos } x & \text{cos } y & \text{cos } z \end{vmatrix}$

é:

- A) $\text{sen } (x + y) + \text{sen } (y + z) + \text{sen } (z + x)$
- B) $\text{sen } (x - y) + \text{sen } (y - z) + \text{sen } (z - x)$
- C) $\text{cos } (x - y) + \text{cos } (y - z) + \text{cos } (z - x)$
- D) $\text{cos } (x + y) + \text{cos } (y + z) + \text{cos } (z + x)$

Questão 13

O aprendizado das funções matemáticas é fundamental por ter várias aplicações em nosso cotidiano. O gráfico representa uma destas funções, que é do tipo $f(x) = ax^2 + bx + c$. O eixo horizontal é interceptado em $x = 1$ e em $x = 5$.

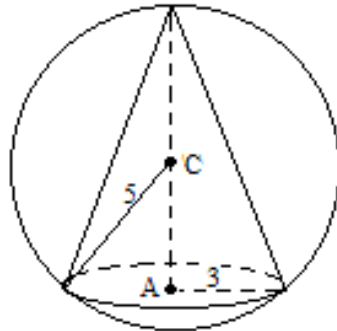


O gráfico refere-se à função:

- A) $f(x) = x^2 + 3x + 5$
- B) $f(x) = 4x^2 - 1,5x + 0,8$
- C) $f(x) = 0,5x^2 + 0,3x + 1$
- D) $f(x) = 0,25x^2 - 1,5x + 1,25$

Questão 14

Um cone reto está inscrito em uma esfera e algumas medidas em centímetros, pertencentes a estes sólidos, estão representadas na figura. O ponto C está no centro de esfera e o ponto A no centro da base do cone reto:



Assinale, a seguir, a relação correta entre o volume do cone reto (V_C) e o volume da esfera (V_E).

- A) $V_C = V_E$
- B) $V_C = 27 V_E$
- C) $V_C = 0,95 V_E$
- D) $V_C = 0,162 V_E$

Questão 15

Um grupo de alunos, de determinada escola, recebeu da professora de matemática a seguinte equação:

$$x^2 - x + x^3 - \frac{x}{2} + x^4 - \frac{x}{4} + \dots = -\frac{1}{2}$$

O lado esquerdo desta equação é composto de progressões com razões q , tal que $-1 < q < 1$. A professora sugeriu aos alunos que esta equação poderia ser resolvida utilizando a expressão $S = \frac{a_1}{1 - q}$, onde a_1 e S representam o primeiro termo e S a soma dos

termos de cada progressão, respectivamente. Assinale a alternativa que apresenta corretamente a solução da equação proposta pela professora aos alunos.

- A) $x = -2$
- B) $x = \frac{1}{4}$
- C) $x = -\frac{1}{6}$ e $x = 1$
- D) $x = \frac{1}{3}$ e $x = \frac{1}{2}$

CONHECIMENTOS GERAIS

Questão 16

‘Volta’ de Elis Regina em vídeo gera espanto e debate; entenda onda de uso de IA com cantores mortos

Comercial em que cantora aparece em dueto com Maria Rita gerou críticas e elogios nas redes sociais; ‘Estadão’ já adiantou discussão com criadores e especialistas sobre recriação de voz e imagem de artistas que já morreram. A Inteligência Artificial – IA mostra, a cada dia, que é possível fazer mais do que se imaginava. Um comercial que trouxe a cantora Elis Regina fazendo um dueto ao lado da filha, Maria Rita, tomou conta das redes sociais. Enquanto a publicidade emocionou alguns, outros passaram a discutir o limite da utilização da voz e da imagem de artistas que já morreram.

(Disponível em: <https://www.terra.com.br/diversao/musica/volta-de-elis-regina-em-video-gera-espanto-e-debate-entenda-onda-de-uso-de-ia-com-cantores-mortos.>)

Sem considerar as questões legais e éticas, assinale, a seguir, tecnologia utilizada na recriação da imagem e da voz da cantora em questão.

- A) *Deepfake*, concepção de uma junção de técnicas que sintetiza imagens e sons por meio de IA.
- B) *Chatbot*, juntamente com o *Blip*, cria o humano e o automatizado em suas principais características.
- C) *Machine Learning*, ou seja, uma subcategoria da IA que permite mais precisão nas aplicações de *software*.
- D) *Photoshop*, que já existia; contudo, foi incrementado com as novas tecnologias da IA e outros mecanismos.

Questão 17

Parlamento russo acusa EUA de usar doenças como armas biológicas

O parlamento russo aprovou uma moção solicitando que a comunidade internacional exija dos Estados Unidos a apresentação de dados sobre biolaboratórios controlados por *Washington* ao redor do mundo. A Assembleia Federal da Rússia declara que os parlamentos dos países do mundo podem e devem insistir para que o Congresso dos EUA torne públicas todas as informações sobre os projetos de aplicações militares realizados pelo Departamento de Defesa dos EUA sob a cobertura de “atividades médicas e biológicas” [...]. Os legisladores russos afirmaram que nos territórios de outros países funcionam atualmente “cerca de 400 laboratórios biológicos de dupla utilização sob o controle de *Washington*”.

(Disponível em: <https://www.brasilparalelo.com.br/noticias/parlamento-russo-acusa-eua-de-usar-doencas-como-armas-biologicas-eua-dizem-aos-seus-cidadaos-para-sairem-da-russia#.> Adaptado.)

Quando armas biológicas são usadas por grupos independentes, trata-se de um caso de bioterrorismo. Sobre as ações militares biológicas, assim como a produção em massa, estocagem e uso de bioarmas, assinale a afirmativa correta.

- A) Foram proibidas desde o século passado pela Convenção de Armas Biológicas, principalmente para evitar atingir vítimas civis.
- B) Somente podem ser feitas com organismos mortos ou replicados, a partir de vírus que não se reproduzem, ou se replicam, dentro das vítimas.
- C) Hoje, suspeita-se que muitos países ainda possuem um arsenal biológico com fins bélicos, com exceção da Rússia e os países que formavam a URSS.
- D) Podem ser empregadas de diversas maneiras para se obter vantagens técnicas ou estratégicas sobre um adversário, desde que haja equiparação de forças.

Questão 18

Meteoro cruza o céu de São Paulo, Rio de Janeiro e Minas Gerais

Um meteoro muito brilhante riscou os céus da região Sudeste. Ele foi visto em cidades de São Paulo, Rio de Janeiro e Minas Gerais, aproximadamente, às 5h25min. O fenômeno foi registrado por câmeras de monitoramento do Clima ao Vivo e da Bramon (Rede Brasileira de Monitoramento de Meteoros).

(Disponível em: <https://www.uol.com.br/tilt/noticias/redacao/2023/05/16/meteoro-cruza-o-ceu-de-sao-paulo-rio-de-janeiro-e-minas-gerais-veja-video.htm.>)

Na verdade, os meteoros

- A) são fenômenos espaciais de estrutura metálica, que orbitam ao redor do Sol; as rochas têm formatos irregulares e são consideradas planetas pequenos e insignificantes.
- B) também chamados de estrelas cadentes por conta do rastro luminoso que deixam no céu são formados a partir de minúsculos fragmentos de rocha largados por algum asteroide.
- C) são corpos rochosos e maleáveis remanescentes de um asteroide que, quando adentram a atmosfera da Terra, tendem a se solidificar; aderindo à temperatura ambiente tendem a explodir.
- D) são detritos – objetos que acabaram extintos, mas que se mantiveram na órbita da Terra. Normalmente, alguns caem no planeta Terra, mas, normalmente, seus resíduos espaciais vão parar em oceanos ou grandes extensões de terra.

Questão 19

Chegada da BYD no Brasil derruba preços dos carros elétricos

A recente chegada do *BYD Dolphin*, um dos veículos elétricos mais acessíveis da chinesa BYD, parece ter causado um impacto significativo no mercado brasileiro de carros elétricos. Isso porque a acessibilidade do veículo comparado a outros fez com que houvesse uma queda nos preços dos carros no país, com a *Caoa Chery* liderando a corrida ao reduzir o preço do seu *iCar* em até R\$ 20.000.

(Disponível em: <https://mundoconectado.com.br/noticias/v/35934/chegada-da-byd-no-brasil-derruba-precos-dos-carros-eletricos>.)

Os carros elétricos, muito mais do que uma realidade esporádica, tem se expandido bastante no mercado atualmente, uma vez que

- A) a fabricação de gás carbônico foi literalmente eliminada nesse tipo de carro, gerando 0% de poluição.
- B) a geração do CO² é bem reduzida durante a vida útil do automóvel elétrico, o que é bem visto nos tempos atuais.
- C) apesar de terem mecanismos que fazem mais barulho que os carros comuns, compensam no quesito durabilidade.
- D) embora a manutenção e o abastecimento sejam percentualmente mais caros, o desempenho dos carros elétricos é suficientemente melhor.

Questão 20

Pagu é a escritora homenageada da Flip 2023

A escritora brasileira Patrícia *Rehder* Galvão é a grande homenageada deste ano da Flip – Festa Literária Internacional de Paraty. Pagu, como era conhecida, nasceu em 9 de junho, em São João da Boa Vista, São Paulo. Sua escrita encantou outros artistas, como Tarsila do Amaral e Oswald de Andrade. Um dos grandes nomes da literatura brasileira, Pagu também trabalhou como tradutora, desenhista, cartunista e jornalista. Uma mulher com hábitos considerados extravagantes para a época, que não se deixava levar pelas críticas e, assim, seguia com passos firmes, sendo considerada um símbolo na luta contra as desigualdades.

(Disponível em: <https://agenciabrasil.ebc.com.br/radioagencia-nacional/cultura/audio/2023-07/pagu-e-escritora-homenageada-da-flip-2023>.)

Sua obra inclui ficção, como os títulos “Parque Industrial”, “A Famosa Revista” e “Safrá Macabra”, assim como a autobiografia “Paixão Pagu” e seus textos políticos. Sobre tal escritora, assinale a afirmativa correta.

- A) A artista foi convidada para participar da Academia Brasileira de Letras, mas não aceitou.
- B) A escritora venceu o Prêmio Machado de Assis – um dos mais importantes prêmios literários do país.
- C) Embora não tenha participado da Semana de Arte Moderna, destacou-se no movimento modernista iniciado em 1922.
- D) A autora tinha apenas vinte anos quando publicou a obra “O Quinze” que, com sua prosa simples e enxuta, virou referência do romance nordestino.

NOÇÕES DE DIREITO CONSTITUCIONAL

Questão 21

Marcos, filho de dona Maria, é traficante de entorpecentes há anos e utiliza a casa de sua mãe para guardar sua mercadoria e fazer algumas transações de venda. A polícia, amparada em fundadas razões, devidamente justificadas a *posteriori*, invadiu a casa de dona Maria em determinada noite, sem mandado judicial, sob a certeza de que Marcos seria surpreendido em flagrante delito naquele momento, o que de fato ocorreu. De acordo com a previsão constitucional e posicionamento dos tribunais superiores sobre o asilo inviolável do indivíduo, assinale a afirmativa correta.

- A) A polícia não deveria ter invadido a casa de dona Maria no período noturno, uma vez que não possuía determinação judicial.
- B) A entrada da polícia foi inconstitucional por ter sido realizada no período noturno e sem o consentimento de dona Maria; uma vez que só se justifica a invasão por flagrante delito durante o dia.
- C) A casa é asilo inviolável do indivíduo; portanto, ninguém pode adentrar sem o consentimento do morador, exceto para prestar socorro ou em caso de desastre; desse modo, a polícia não agiu corretamente.
- D) A polícia agiu dentro das prerrogativas legais, uma vez que a entrada forçada em domicílio sem mandado judicial é lícita em caso de flagrante delito, mesmo em período noturno, quando amparada em fundadas razões.

Questão 22

Cássio e Júlio são servidores públicos ocupantes de cargos efetivos de determinada prefeitura. Ambos assumirão exercício de mandato eletivo, investidos nos mandatos de prefeito e vereador, respectivamente. Diante do exposto, assinale a afirmativa que apresenta corretamente as disposições constitucionais que devem ser aplicadas na situação narrada.

- A) Cássio será afastado de seu cargo, percebendo obrigatoriamente a remuneração do cargo eletivo.
- B) Júlio perceberá as vantagens de seu cargo efetivo, sem prejuízo da remuneração do cargo eletivo, caso haja compatibilidade de horários.
- C) Cássio será afastado de seu cargo efetivo, mas seu tempo de serviço será contado para todos os efeitos legais, inclusive para promoção por merecimento.
- D) Para efeito de benefício previdenciário, caso Júlio se afaste de seu cargo efetivo, independente do regime ao qual era filiado, passará a filiar-se ao regime previdenciário do cargo eletivo.

Questão 23

O Presidente da República pode, ouvidos o Conselho da República e o Conselho de Defesa Nacional, decretar estado de defesa para preservar, em locais restritos e determinados, a ordem pública ameaçada por grave e iminente instabilidade institucional. Dentre as medidas coercitivas a vigorarem no estado de defesa estão:

- A) Restrição ao direito de sigilo de comunicação telegráfica e telefônica.
- B) Restrição ao direito de reunião, exceto se exercida no seio das associações.
- C) Ocupação e uso temporário de bens e serviços públicos, isentando a União de danos ou custos.
- D) Restrição relativa ao sigilo de correspondência e de inviolabilidade de domicílio, tolerada busca e apreensão.

Questão 24

Maria foi servidora estável por dez anos, mas em virtude de sentença judicial após processo administrativo, perdeu seu cargo, que, posteriormente, foi ocupado por Cecília, também servidora estável. Ocorre que, após a descoberta de novos fatos, sua demissão restou equivocada, sendo invalidada posteriormente por nova sentença. Neste caso, assinale a afirmativa que apresenta corretamente o que acontecerá com Maria, considerando a Constituição Federal de 1988.

- A) Será reintegrada e Cecília será reconduzida a seu cargo de origem.
- B) Será aproveitada em outro cargo com remuneração proporcional ao tempo de serviço.
- C) Ocupará o cargo original de Cecília, com direito à indenização pela diferença de vencimentos.
- D) Será posta em disponibilidade para eventuais cargos que surgirem, sem direito a indenização.

Questão 25

Considere que Marcos é Presidente da Câmara dos Deputados. Diante desta informação, é correto afirmar que Marcos:

- A) Possui, no mínimo, trinta e cinco anos de idade.
- B) Pode ter nascido no Brasil, ainda que de pais estrangeiros, desde que eles não estivessem a serviço de seu país.
- C) Possui pleno exercício dos direitos políticos, domicílio eleitoral na circunscrição e pode ou não ser analfabeto e ter filiação partidária.
- D) É brasileiro naturalizado, podendo ter cancelada sua naturalização, por sentença judicial, em virtude de atividade nociva ao interesse nacional.

NOÇÕES DE DIREITO ADMINISTRATIVO

Questão 26

Sobre princípios e poderes que regem e informam a atuação da Administração Pública, analise as afirmativas a seguir.

- I. Os princípios da autotutela e da tutela administrativa são complementares; o primeiro é de natureza hierárquica e o segundo de caráter disciplinar.
- II. O poder normativo exercido pela Administração Pública abarca a edição de decretos regulamentares e a permissão para a edição de decretos autônomos em situações expressamente previstas.
- III. O princípio da proporcionalidade tem especial aplicação para mitigar o princípio da publicidade, especialmente quando se trata da divulgação de ações administrativas inconvenientes.
- IV. A Administração Pública direta e indireta de qualquer dos Poderes da União, dos Estados, do Distrito Federal e dos Municípios obedece à legalidade, proporcionalidade e equiparação de espécies remuneratórias para efeito de remuneração do servidor público.

Está correto o que se afirma apenas em

- A) I e II.
- B) III e IV.
- C) I, II e IV.
- D) I, III e IV.

Questão 27

Uma autarquia de determinado município iniciou, de ofício, um processo administrativo contra Luíza, servidora da entidade governamental, alegando em sua exordial acusatória, que estava amparada legalmente e, ainda, que tal servidora havia praticado reiteradas irregularidades funcionais na repartição em que estava lotada. O ato praticado é válido, pois as autarquias são

- A) órgãos públicos despersonalizados afetos à Administração Pública direta.
- B) pessoas jurídicas sujeitas ao regime jurídico de direito público detentoras de poder normativo originário e possuem autorização para impor e limitar direitos dos administrados.
- C) pessoas jurídicas de direito público criadas por lei para executar funções próprias e típicas do Estado; possuem autonomia orçamentária; financeira; administrativa; e, quadro de pessoal próprio.
- D) pessoas jurídicas de direito público, criadas por lei, com capacidade de autoadministração, para o desempenho de serviço público descentralizado, mediante controle administrativo exercido nos limites legais e integram a Administração Pública direta.

Questão 28

Considerando os poderes que norteiam à atuação da Administração Pública, tem-se que o poder

- A) regulamentar é autônomo e não está sujeito a controle do Legislativo e do Judiciário.
- B) de polícia, ainda que seja essencialmente discricionário, está sob controle de legalidade do Poder Judiciário.
- C) disciplinar interfere na órbita do interesse privado para salvaguardar o interesse público, restringindo direitos individuais.
- D) Judiciário é atribuído à autoridade administrativa para distribuir funções dos órgãos administrativos, dar ordens aos seus subordinados, rever atos, avocar atribuições, delegar competências e fiscalizar, estabelecendo uma relação de coordenação e subordinação entre os servidores sob sua chefia.

Questão 29

Considerando que ato administrativo é a declaração jurídica do Estado ou de quem lhe faça, que tenha como finalidade resguardar; adquirir; modificar; e, declarar direitos ou obrigações aos administrados, é correto afirmar que

- A) a competência para a edição de atos normativos e para a decisão de recurso administrativo é delegável, desde que seja pertencente a primeira instância administrativa.
- B) há relação de verticalidade na avocação de competências, pois a lei estabelece a possibilidade de avocação temporária de competência atribuída a órgão hierarquicamente inferior.
- C) a extinção de um ato administrativo efetivada por intermédio de outro ato administrativo, por motivo de conveniência e oportunidade, respeitados os efeitos já produzidos, é hipótese de cassação.
- D) a anulação de ato administrativo diz respeito ao processo em que a Administração Pública aproveita atos administrativos com vícios superáveis, de forma a confirmá-los no todo ou em parte.

Questão 30

No que concerne aos bens públicos, pode-se afirmar que:

- A) Os bens móveis e imóveis podem ser sujeitos de alienação desde que passem pelo processo de desafetação.
- B) O imóvel destinado às instalações da sede da Câmara Municipal de Astolfo Dutra é considerado bem público de uso especial.
- C) A inalienabilidade é uma cláusula que protege a propriedade dos bens públicos, quando terceiros visam adquiri-la através de usucapião.
- D) Os bens de uso natural são todos os bens móveis e imóveis pertencentes ao poder público, usáveis sem formalidades por qualquer do povo.

CONHECIMENTOS ESPECÍFICOS

CONHECIMENTOS DO CARGO

Questão 31

Os elementos básicos da gestão democrática podem se apresentar de várias maneiras na esfera escolar; as principais são: na constituição e atuação do colegiado escolar; elaboração do Projeto Político-Pedagógico (PPP) de modo coletivo e participativo; definição e fiscalização da verba da escola pela comunidade escolar; divulgação e transparência na prestação de contas; avaliação institucional da escola, professores, dirigentes, estudantes, equipe técnica; eleição direta para diretor etc. Considerando a importância dos colegiados escolares, assinale a afirmativa correta.

- A) Os colegiados escolares são compostos soberanamente por professores, que têm o papel de conduzir as discussões e tomar as decisões de forma autônoma. Esta é uma afirmativa correta, já que, apesar dos colegiados escolares convidarem diferentes atores como professores, pais, alunos e funcionários, são eles os atores responsáveis e imprescindíveis nas decisões que garantem a gestão democrática.
- B) A participação dos estudantes nos colegiados escolares contribui para a formação de cidadãos críticos e atuantes, promovendo a valorização de suas vozes e opiniões. Esta é uma afirmativa correta, considerando que a participação dos estudantes nos colegiados escolares é de extrema importância, pois promove a formação de cidadãos críticos e atuantes, incentivando a valorização de suas vozes, opiniões e contribuições para a gestão escolar.
- C) Os colegiados escolares têm como função a fiscalização e o controle das ações da gestão escolar, funcionando como uma espécie de conselho consultivo. Esta é uma afirmativa correta, pois os colegiados escolares são órgãos consultivos, abstendo-se do papel de fiscalizar e controlar as ações da gestão escolar. Eles ocupam espaços de discussão, deliberação e acompanhamento das políticas educacionais, corroborando uma gestão democrática e transparente.
- D) A participação dos pais nos colegiados escolares é facultativa, não sendo considerada como elemento essencial para a efetivação da gestão democrática na escola. Esta é uma afirmativa correta, já que a participação dos pais nos colegiados escolares, mesmo sendo um elemento essencial para a efetivação da gestão democrática na escola, não deve impedir a instalação destes colegiados. A participação ativa dos pais promove a aproximação entre família e escola, mas interfere na decisão acerca de currículos mais críticos e necessários a mudanças estruturais na sociedade.

Questão 32

Em relação ao currículo formal, as escolas, em geral, recorrem a mecanismos e estratégias para garantir sua implementação. Nem sempre, porém, elas são imediatamente implantadas, pois muitas vezes sofrem ajustes ou são reformuladas para atender plenamente às necessidades do projeto pedagógico. Cabe aos agentes envolvidos na criação do currículo promover discussões para explicar os problemas e superar as resistências – pois é praticamente impossível elaborar uma proposta curricular definitiva. Assim acontece também com o currículo oculto, aquele que não se manifesta claramente nem é prescrito, é necessário que ele seja constantemente revisto, em reuniões, entre professores, gestores e pais, a fim de reavaliar os valores que a escola transmite em seu cotidiano. Pode-se discutir os pontos mais conflituosos na elaboração curricular a partir da escolha de alguns tipos de currículos. Uma característica marcante dos currículos multiculturais, em sua construção e consolidação, é que nesta abordagem, os conteúdos

- A) rejeitam os conhecimentos universais.
- B) devem ser organizados por disciplinas.
- C) estão ligados à concepção universalista, que acredita que saberes, conhecimentos e valores são universais.
- D) abstratos são mais bem aceitos que os saberes práticos e, por isso, não há preocupação em relacionar os conteúdos à vida cotidiana.

Questão 33

As estratégias de aprendizagem consistem em um dos processos mais importantes de uma instituição de ensino. De maneira prática podem ser definidas como os procedimentos usados pelo corpo docente com o objetivo de estimular o desenvolvimento dos alunos. Estas técnicas, por sua vez, são fundamentais para acelerar o processo de ensino e aprendizagem, garantindo que os estudantes alcancem sempre sua melhor performance e consigam reter mais informações por um maior período de tempo. Um sistema de ensino, ao buscar promover uma educação de qualidade, determinou que as estratégias principais fossem baseadas nos princípios da interdisciplinaridade e projetos de trabalho. Nesse contexto, os professores foram incentivados a desenvolverem atividades que integrem diferentes disciplinas, promovendo uma aprendizagem significativa para os alunos. Considerando tal abordagem, analise as afirmativas a seguir.

- I. Projetos de trabalho são estratégias de ensino que visam proporcionar uma aprendizagem mais contextualizada, permitindo a conexão de conhecimentos de diferentes áreas.
- II. A interdisciplinaridade é a articulação entre diferentes disciplinas, permitindo a construção de um conhecimento mais amplo e integrado.
- III. A interdisciplinaridade e os projetos de trabalho são fundamentais para desenvolver nos alunos habilidades e competências necessárias para enfrentar os desafios do século XXI.
- IV. Projetos de trabalho e interdisciplinaridade são abordagens pedagógicas opostas, uma vez que projetos de trabalho enfatizam a verticalização dos conteúdos, enquanto a interdisciplinaridade busca a transversalidade dos saberes.

Está correto o que se afirma em

- A) I, II, III e IV.
- B) I e III, apenas.
- C) II e IV, apenas.
- D) I, II e III, apenas.

Questão 34

No cotidiano escolar, as relações de poder podem se manifestar de diferentes formas. A compreensão deste espaço como lócus de dominação no qual os indivíduos estão submetidos a formas coercitivas de poder impõe ao professor uma ética e profissionalismo especial. Se o cotidiano escolar faz com que a escola promova a disciplinarização dos estudantes, no sentido de torná-los dóceis e, assim, produtivos, atuando como um lócus de controle total, é possível que tenhamos professores que:

- I. Utilizem punições diversas e humilhantes como forma de controle dos alunos, acreditando que o medo é necessário para manter a ordem e a disciplina na sala de aula, ignorando a importância do diálogo e da resolução de conflitos.
- II. Planejem intervir em situações de *bullying* e relatar destacando a importância de promover um ambiente seguro e respeitoso para todos os alunos, o que pode contribuir para a resolução dos problemas, o bem-estar e o desempenho dos alunos.
- III. Adotem uma postura autoritária, impondo suas opiniões e decisões sem permitir espaço para a participação ativa e a expressão das ideias dos alunos, desvalorizando a construção coletiva do conhecimento.
- IV. Demonstrem favoritismo em relação a alguns alunos, sobretudo os de melhor desempenho, concedendo-lhes privilégios e tratamento diferenciado, gerando desigualdade e prejudicando a igualdade de oportunidades.

Está correto o que se afirma apenas em

- A) II.
- B) III e IV.
- C) I, II e III.
- D) I, III e IV.

Questão 35

A função social da escola é o desenvolvimento das potencialidades físicas, cognitivas e afetivas do indivíduo, capacitando-o a tornar um cidadão participativo na sociedade em que vive. A função básica da escola é garantir a aprendizagem de conhecimento, habilidades e valores necessários à socialização do indivíduo sendo necessário que a escola propicie o domínio dos conteúdos culturais básicos da leitura; da escrita; da ciência das artes; e, das letras – sem estas aprendizagens dificilmente o aluno poderá exercer os seus direitos de cidadania. A função social da escola é muito relativa e complexa, pois há várias formas de pensar a educação. Na perspectiva neoliberal, a escola:

- I. Assume um caráter instrumental, focalizando na preparação dos alunos para o mercado de trabalho, priorizando o desenvolvimento de habilidades técnicas e adaptativas, de acordo com as demandas do setor produtivo.
- II. Valoriza a diversidade cultural e promove a valorização da diversidade, buscando a construção de uma sociedade mais inclusiva e igualitária, através de práticas de respeito e valorização da diversidade cultural e étnico-racial.
- III. É o lugar de criação de capital humano, pensado como tal, que irá alimentar um sistema produtivo baseado na concorrência generalizada. Trata-se de uma estratégia que visa modificar a sociedade e transformar o “humano” enquanto tal.
- IV. Tem como alicerce a eficiência, o desempenho, a rentabilidade. E, portanto, cada indivíduo deve se ver, rapidamente e desde cedo, como um empreendedor, um gestor de si mesmo; portanto, que cada um se considere um capital.

Está correto o que se afirma apenas em

- A) II.
- B) IV.
- C) I e III.
- D) I, III e IV.

Questão 36

Embora a adoção das características básicas de uma avaliação formativa pelos professores da educação básica seja um imperativo legal constante das Leis de Diretrizes e Bases da Educação Nacional, não se tem logrado, ao longo de todo este período, garantir a qualidade da aprendizagem dos alunos e a superação das desigualdades escolares. Um processo instrucional efetivamente formativo, com características reveladoras de uma mudança de foco em relação às práticas tradicionais em sala de aula é aquele que se organiza com foco

- A) no processo de tomada de decisão a partir do desempenho, resultando em ajustes nas formas de trabalho do professor, bem como em momentos de recuperação paralela.
- B) na partilha de responsabilidades e de poder de todos os agentes, pois é claro que a decisão será tomada pelo professor; o fortalecimento docente no processo de tomada de decisão é essencial para o sucesso na aprendizagem.
- C) na aprendizagem dos alunos, enfatizada de forma que “o termo instrução se refere a qualquer atividade com intenção de criar aprendizagem”, dado o entendimento de que a aprendizagem é um processo impessoal e cognitivo externo.
- D) na forma e nos momentos de intervenção e de interação formativa. Os *feedbacks* do professor, dirigidos ao aluno em particular ou a toda classe, visando orientar os seus processos cognitivos ou interpretar como o aluno pensa em relação a uma matéria específica do currículo.

Questão 37

O Projeto Político-Pedagógico, também conhecido pela sigla PPP, é um documento que contém todo o planejamento da escola, reunindo seus objetivos, valores, metodologia de ensino e ações a serem colocadas em prática – tudo isso com a finalidade de alcançar os objetivos estabelecidos. É uma ferramenta fundamental para orientar as atividades de uma instituição de ensino e sua gestão, funcionando como um direcionamento para a atuação dos professores e da equipe pedagógica. Considerando o Projeto Político-Pedagógico, analise as afirmativas a seguir.

- I. Restringe-se ao cumprimento das diretrizes curriculares, que devem ser consideradas em sua elaboração. É por meio desse instrumento que as escolas definem quais conteúdos serão ensinados e como isso será feito, considerando os contextos sociocultural e econômico em que estão inseridos.
- II. Deve ser um documento formalizado anualmente, capaz de se adaptar às mudanças sociais, culturais e educacionais. Revisões anuais garantem que o Projeto Político-Pedagógico esteja de acordo com a realidade e com as demandas da comunidade escolar, acontecendo necessariamente a cada início de ano letivo, pois é um momento em que a escola para com o objetivo de discuti-lo.
- III. Deve contemplar a diversidade dos sujeitos envolvidos no contexto escolar. Isso inclui considerar as características individuais e coletivas dos estudantes, suas necessidades, origens culturais, identidades, dentre outros aspectos relevantes.
- IV. Deve ser um processo contínuo de reflexão e ação. Ele envolve uma análise crítica da prática educacional atual e busca por uma educação de qualidade, sempre em constante aprimoramento.

Está correto o que se afirma em

- A) I, II, III e IV.
- B) I e II, apenas.
- C) III e IV, apenas.
- D) II, III e IV, apenas.

Questão 38

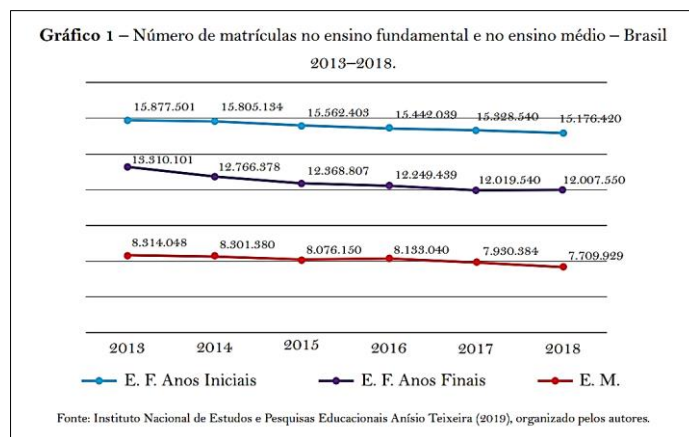
As tendências pedagógicas são correntes teóricas e práticas que influenciam a forma como a educação é concebida e implantada nas escolas. Estas tendências refletem diferentes perspectivas sobre o processo de ensino e aprendizagem, o papel do professor e do aluno, bem como a função da escola na formação dos indivíduos. Tendo em vista que, no Brasil, as tendências pedagógicas na prática escolar vêm sofrendo mudanças e muitos desafios podemos afirmar que:

- A) Nos primeiros anos do século XXI começou um movimento de renovação na educação; por isso, a tendência se chama Tendência Liberal Renovada que foi dividida em Progressivista e Não Diretiva.
- B) Praticamente de 1500 a 1920 fomos, exclusivamente, tradicionais na questão educativa; por isso, até hoje carregamos hábitos deste tempo, como as aulas expositivas e o professor no centro da sala como autoridade.
- C) Após a LDB nº 9.394/1996, a prática pedagógica do país ficou mais voltada para a Tendência Liberal Renovada revalorizando as ideias interacionistas de *Piaget*, *Vygotsky* e *Wallon*, que já tinham sido apresentadas na Escola Nova.
- D) A pedagogia libertária é uma educação de autogestão, onde a própria pessoa escolhe o que vai aprender e de qual forma. Dessa forma, é valorizado o coletivo e o democrático, por exemplo os grupos de estudo e os grêmios estudantis. Uma tendência muito influenciada pelos estudos de *Henry Wallon*.

Questão 39

De acordo com o Censo Escolar (2018), foram registradas 48,5 milhões de matrículas nas 181,9 mil escolas de educação básica no Brasil. Destas, a maior dominância foi da rede municipal com 47,7% das matrículas; a rede estadual foi responsável por 32,9%; a rede privada teve uma participação de 18,6%; e, a federal apresentou índice inferior a 1%. O gráfico 1 apresenta um panorama das matrículas no período de 2013 a 2018, nas etapas do ensino fundamental e do ensino médio.

(Instituto Nacional de Estudos e Pesquisas Educacionais. Anísio Teixeira, 2019.)



Em análise ao gráfico 1, tendo como base as questões de acesso, permanência, evasão e fracasso escolar no Brasil, assinale a afirmativa correta.

- A) Devido à evasão, um grande número de alunos sequer inicia o ensino fundamental.
- B) Os dados evidenciam que os índices de abandono aumentam consideravelmente de acordo com o avanço dos níveis de ensino.
- C) Conforme ocorre a progressão nos níveis de ensino na educação básica, o número de matrículas diminui consideravelmente, observando uma redução maior nos anos finais do ensino fundamental.
- D) Ainda que se considere as diferenças na duração de cada etapa de ensino, 9 anos ensino fundamental (5 anos iniciais e 4 anos finais; e, 3 ou 4 anos do ensino médio), percebe-se que o acesso e permanência estão garantidos no ensino fundamental.

Questão 40

O tempo potencial de aprendizagem reflete no tempo de sucesso que o aluno tem no ensino. A boa qualidade da aprendizagem depende do tempo que lhe é dedicado ao longo das aulas pelos alunos. Quanto maior é o tempo potencial de aprendizagem melhores serão certamente os resultados escolares dos alunos. Este está diretamente relacionado com o gosto do aluno pela aprendizagem, bem como sua motivação interior. Quanto mais motivado, mais dedicado e aplicado nos seus estudos em direção ao sucesso. Assim, o docente deve estar atento ao planejamento dos tempos escolares e também à organização dos espaços. A organização do tempo e do espaço na sala de aula também pode influenciar diretamente na avaliação escolar. Neste contexto, a organização adequada do tempo e do espaço pode impactar positivamente a avaliação dos alunos quando

- A) a sala de aula é organizada de forma tradicional, com carteiras enfileiradas voltadas para o professor, o que potencializa a interação entre os alunos e a participação ativa nas atividades, resultando em uma avaliação mais abrangente e contextualizada.
- B) o professor permite que os alunos escolham livremente os lugares onde desejam sentar na sala de aula, o que resulta em uma distribuição equilibrada de atenção e interação durante as aulas, prejudicando a aprendizagem e o desempenho dos estudantes.
- C) o professor estabelece uma rotina diária com horários específicos para cada atividade, como leitura, discussão em grupo e resolução de exercícios, permitindo que os alunos se familiarizem com a estrutura das aulas e desenvolvam habilidades de organização e gestão do tempo.
- D) o professor adota uma abordagem de avaliação baseada em provas escritas e outras formas de avaliação, como projetos, apresentações orais e atividades práticas, todas em espaços e tempos diferenciados, o que não favorece adequadamente a diversidade de habilidades e competências dos alunos.

ATENÇÃO



NÃO É PERMITIDA a anotação das respostas da prova em NENHUM MEIO. O candidato flagrado nesta conduta poderá ser ELIMINADO do processo.





INSTRUÇÕES

1. Somente será permitida a utilização de caneta esferográfica de tinta azul ou preta, feita de material transparente e de ponta grossa.
2. É proibida, durante a realização das provas, a comunicação entre os candidatos, bem como a utilização de máquinas calculadoras e/ou similares, livros, anotações, impressos ou qualquer outro material de consulta, protetor auricular, lápis, borracha ou corretivo. Especificamente, não será permitido ao candidato ingressar na sala de provas sem o devido recolhimento, com respectiva identificação, dos seguintes equipamentos: *bip*, telefone celular, *walkman*, agenda eletrônica, *notebook*, *palmtop*, *ipod*, *ipad*, *tablet*, *smartphone*, mp3, mp4, receptor, gravador, máquina de calcular, máquina fotográfica, controle de alarme de veículo, relógio de qualquer modelo, pulseiras magnéticas e similares etc., o que não acarreta em qualquer responsabilidade do Instituto Consulplan sobre tais equipamentos.
3. Com vistas à garantia da segurança e da integridade do certame, no dia da realização das provas escritas, os candidatos serão submetidos ao sistema de detecção de metais na entrada e na saída dos sanitários. Excepcionalmente, poderão ser realizados, a qualquer tempo durante a realização das provas, outros procedimentos de vistoria além do descrito.
4. O caderno de provas consta de 40 (quarenta) questões de múltipla escolha para os cargos de nível superior; e, 30 (trinta) questões de múltipla escolha para os cargos de nível médio; médio técnico; e, fundamental incompleto.
5. Ao receber o material de realização das provas, o candidato deverá conferir atentamente se o caderno de provas contém o número de questões previsto, se corresponde ao cargo a que está concorrendo, bem como se os dados constantes no Cartão de Respostas (Gabarito). Caso os dados estejam incorretos ou o material incompleto ou, ainda, detenha qualquer imperfeição, o candidato deverá informar tal ocorrência ao Fiscal de Aplicação.
6. A prova terá duração de 4h00min (quatro) horas para todos os cargos de nível superior e 3h00min (três) horas para todos os cargos de nível médio; médio técnico; e, fundamental incompleto. Este período abrange a assinatura, assim como a transcrição das respostas para o Cartão de Respostas (Gabarito).
7. As questões das provas objetivas são do tipo múltipla escolha, com 4 (quatro) opções de múltipla escolha (A a D) e uma única resposta correta. Ao terminar a prova, o candidato, obrigatoriamente, deverá devolver ao Fiscal de Aplicação o Cartão de Respostas (Gabarito) devidamente assinado em local indicado.
8. Os Fiscais de Aplicação não estão autorizados a emitir opinião e prestar esclarecimentos sobre o conteúdo das provas. Cabe única e exclusivamente ao candidato interpretar e decidir.
9. Não é permitida a anotação de informações relativas às suas respostas (cópia de gabarito) no comprovante de inscrição ou em qualquer outro meio.
10. O candidato somente poderá retirar-se do local de realização das provas escritas levando o caderno de provas no decurso dos últimos 30 (trinta) minutos anteriores ao horário previsto para o seu término. O candidato somente poderá retirar-se do local de provas a partir dos 90 (noventa) minutos após o início de sua realização; contudo, não poderá levar consigo o caderno de provas.
11. Os 3 (três) últimos candidatos de cada sala só poderão sair juntos. Caso algum deles insista em sair do local de aplicação antes de autorizado pelo Fiscal de Aplicação, será lavrado Termo de Ocorrência, assinado pelo candidato e testemunhado pelos 2 (dois) outros candidatos, pelo Fiscal de Aplicação da sala e pelo Coordenador da Unidade de Provas, para posterior análise da Comissão de Acompanhamento do Concurso Público.

RESULTADOS E RECURSOS

- Os gabaritos oficiais preliminares das provas objetivas serão divulgados na *Internet*, no endereço eletrônico www.institutoconsulplan.org.br, a partir das 16h00min da segunda-feira subsequente à realização das provas escritas objetivas de múltipla escolha.
- O candidato que desejar interpor recursos contra os gabaritos oficiais preliminares das provas objetivas disporá de 3 (três) dias úteis, a partir do dia subsequente ao da divulgação (terça-feira), em requerimento próprio disponibilizado no *link* correlato ao Concurso Público no endereço eletrônico www.institutoconsulplan.org.br.
- A interposição de recursos poderá ser feita via *Internet*, através do Sistema Eletrônico de Interposição de Recursos, com acesso pelo candidato com o fornecimento de dados referente à sua inscrição apenas no prazo recursal, ao Instituto Consulplan, conforme disposições contidas no endereço eletrônico www.institutoconsulplan.org.br, no *link* correspondente ao Concurso Público.