

**CONHECIMENTOS BÁSICOS****Texto para as questões de 1 a 10.**

1 A Organização Mundial da Saúde (OMS) aponta  
que 42% da população mundial sofre de dores e até 92%  
das pessoas vão ter o mesmo problema ao menos uma  
4 vez na vida. O assunto é tão grave que até ganhou uma  
data especial para ser debatido e desmistificado: 17 de  
outubro é o dia mundial de combate à dor.

7 André Félix, médico especialista em tratamento  
da dor, explica a diferença entre dor aguda e crônica:  
“Esse mal é uma sensação comum à condição humana,  
10 sendo que a dor aguda indica que algo em nosso  
organismo não está bem. No entanto, quando persiste  
por mais de três meses, deixa de ser um sinal e passa  
13 a representar a própria doença, o que chamamos de  
dor crônica”.

De acordo com pesquisa da Sociedade Brasileira  
16 para Estudo da Dor, conduzida ao longo de 2016, a cada  
dez pessoas no Brasil, quase quatro sofrem de alguma  
dor crônica. Isso significa 37% da população, cuja maioria  
19 é formada por mulheres.

O especialista em dor crônica explica que há  
diversos tipos de dor que acometem o corpo humano.  
22 A fibromialgia, por exemplo, afeta cerca de 3% da  
população, de acordo com dados da Sociedade Brasileira  
de Reumatologia (SBR). As mulheres na faixa etária de  
25 30 a 55 anos de idade fazem parte do maior número  
de pessoas que sofrem com essa síndrome, mas a  
doença pode se manifestar em outras idades e em  
28 homens também.

André Félix comenta que as opções de  
tratamento variam de acordo com a necessidade  
31 de cada paciente. Podem ser realizados desde uso  
de medicamentos, terapias – como, por exemplo,  
fisioterapia, acupuntura, radiofrequência – e, em  
34 alguns casos, até cirurgia, como forma de controlar a  
dor. “Há casos em que o paciente sofre, há 30 anos,  
de fortes dores. Imaginem os danos psicológicos que  
37 esse problema causa ao longo desse tempo. Por isso, a  
importância de uma equipe interdisciplinar, constituída  
de profissionais com formação específica para auxiliar  
40 a pessoa a ter melhor qualidade de vida”, finaliza o  
especialista em dor crônica.

É importante não subestimar a dor, assim como  
43 buscar um tratamento adequado para combatê-la.  
Muitas vezes, diante de uma dor leve ou ocasional, a  
tendência é ignorá-la ou recorrer apenas aos remédios  
46 de farmácia como solução rápida. Entretanto, o uso  
constante e indiscriminado de medicamentos pode  
ocasionar consequências indesejadas à saúde e mascarar  
49 os sintomas sem resolver o problema em si. Portanto, é  
fundamental fazer uma transição para um tratamento  
mais completo e eficaz, em que se foquem as causas  
52 subjacentes da dor e o alívio sustentável dos sintomas.

Internet: <relevium.com.br> (com adaptações).

**QUESTÃO 1**

A partir da leitura do texto, é correto afirmar que

- (A) quase metade da população mundial sofre de dores crônicas, segundo a OMS.
- (B) as dores crônicas afetam principalmente as mulheres entre 30 e 55 anos de idade.
- (C) o convívio prolongado com fortes dores pode causar danos psicológicos.
- (D) a ignorância em relação às causas da dor motiva o hábito de automedicação.
- (E) só uma equipe interdisciplinar é capaz de tratar eficientemente pacientes com dores crônicas.

**QUESTÃO 2**

Com base na leitura do texto, é correto inferir que

- (A) a fibromialgia pode acometer tanto homens quanto mulheres de idades variadas.
- (B) a dor aguda é uma forma de mascarar as dores crônicas.
- (C) a fibromialgia é a forma mais comum de dor crônica na sociedade brasileira.
- (D) o nível de qualidade de vida de uma pessoa é determinante para o desenvolvimento de dor crônica.
- (E) medicamentos só são eficazes contra a dor crônica, se forem associados a terapias, como, por exemplo, fisioterapia e acupuntura.

**QUESTÃO 3**

No texto, a forma verbal “desmistificado” (linha 5), significa

- (A) revelar o verdadeiro sentido da dor.
- (B) examinar a fundo o assunto relacionado à dor.
- (C) desvendar o sentido pejorativo que, normalmente, se atribui à dor.
- (D) destituir o caráter místico ou misterioso atribuído ao problema da dor.
- (E) regularizar, em conformidade com a OMS, o tema relacionado ao problema da dor.

**QUESTÃO 4**

No que diz respeito ao emprego de tempos e modos verbais e à concordância nominal e verbal no texto, assinale a alternativa correta.

- (A) Na linha 2, a forma verbal “sofre” está flexionada na terceira pessoa do singular, porque concorda com a expressão de porcentagem “42%”.
- (B) A flexão da forma verbal “persiste” (linha 11) na terceira pessoa do singular justifica-se pela concordância do verbo com o termo “algo” (linha 10).
- (C) Na linha 16, o emprego do termo “conduzida” no feminino singular justifica-se por sua concordância com o termo a que se refere, qual seja, “Sociedade Brasileira para Estudo da Dor” (linhas 15 e 16).
- (D) A forma verbal “há” (linha 20) poderia ser substituída, sem prejuízo à correção gramatical e aos sentidos do texto, por **existe**.
- (E) A forma verbal “Imaginem” (linha 36) está empregada no modo imperativo e está flexionada no plural, porque o especialista se dirige, em sua fala, a mais de um indivíduo.

**QUESTÃO 5**

No que se refere à pontuação, estaria mantida a correção gramatical do texto, caso

- (A) fosse inserida uma vírgula após “realizados” (linha 31).
- (B) o sinal de dois pontos empregado após “desmistificado” (linha 5) fosse substituído por um travessão.
- (C) fosse suprimida a vírgula empregada após “dor” (linha 8).
- (D) fosse inserido um sinal de dois pontos após a forma verbal “comenta” (linha 29).
- (E) a vírgula empregada após “meses” (linha 12) fosse suprimida do período.

**QUESTÃO 6**

Em relação aos aspectos linguísticos do texto, assinale a alternativa correta.

- (A) O vocábulo “bem” (linha 11) é empregado, no contexto em que se insere, como adjetivo e refere-se ao termo “algo em nosso organismo” (linhas 10 e 11).
- (B) O vocábulo “até” (linha 4) expressa, na oração em que se insere, a ideia de limite posterior de tempo.
- (C) No segundo período do último parágrafo, o termo “apenas” (linha 45) poderia ser deslocado, sem prejuízo ao sentido original do texto, para imediatamente antes de “diante de” (linha 44).
- (D) Após o segmento “assim como” (linha 42), está subentendida a oração **é importante**.
- (E) Na oração “em que se foquem” (linha 51), a partícula “se” indica que o sujeito da oração é indeterminado.

**QUESTÃO 7**

A oração “que até ganhou uma data especial para ser debatido e desmistificado” (linhas 4 e 5) expressa, em relação à oração que a antecede, circunstância de

- (A) causa.
- (B) finalidade.
- (C) consequência.
- (D) proporcionalidade.
- (E) comparação.

**QUESTÃO 8**

Assinale a alternativa em que é apresentada proposta de reescrita gramaticalmente correta e coerente para o primeiro período do texto.

- (A) **De acordo com a OMS aponta, 42% da população tem dores e até 92% o terão ao menos uma vez na vida.**
- (B) **Conforme a OMS, aponta-se 42% da população com dores e até 92% ao menos uma vez na vida.**
- (C) **Como afirma a OMS, 42% da população tem sofrimento com dores e até 92% passará, pelo menos uma vez na vida o mesmo problema.**
- (D) **Com base na OMS, indicam-se que 42% da população convive com dores e a cerca de 92% vão defrontar o mesmo problema ao menos uma vez na vida.**
- (E) **Segundo a OMS, 42% da população sente dores e até 92% dos indivíduos enfrentarão o mesmo problema pelo menos uma vez na vida.**

**QUESTÃO 9**

Estariam mantidas a correção gramatical do texto e a coerência de suas ideias, caso se substituísse

- (A) “sofrem” (linha 26) por **sofram**.
- (B) “se manifestar” (linha 27) por **manifestar-se**.
- (C) “o que chamamos” (linha 13) por **chamando**.
- (D) “cuja” (linha 18) por **a qual sua**.
- (E) subestimar (linha 42) por **sucitar**.

**QUESTÃO 10**

Em relação ao emprego do acento indicativo de crase no texto, assinale a alternativa correta.

- (A) Na linha 9, o emprego do sinal indicativo de crase em “à condição humana” justifica-se pela regência do termo “comum” e à presença do artigo definido que determina a expressão “condição humana”.
- (B) Em “combate à dor” (linha 6), o emprego do sinal indicativo de crase justifica-se pela função sintática desempenhada pelo vocábulo “dor”, que complementa o sentido do vocábulo “combate”, empregado no período em que se insere como verbo transitivo indireto.
- (C) Estaria mantida a correção gramatical do texto, caso se reescrevesse o segmento “a própria doença” (linha 13) como **à própria doença**, visto que o emprego do acento indicativo de crase, nesse caso, é facultativo.
- (D) Estariam mantidos os sentidos e a correção gramatical do texto, caso o segmento “de acordo com a necessidade de cada paciente” (linhas 30 e 31) fosse substituído por **conforme à necessidade de cada paciente**, visto que o termo “necessidade” está especificado.
- (E) Estaria mantida a correção gramatical do texto, caso a expressão “diante de” (linha 44) fosse substituída por **ante à**.

**QUESTÃO 11**

Com seu canto encantador, uma sereia consegue enfeitiçar 4 marinheiros em 1 hora.

Com base nessa situação hipotética, para que se possam enfeitiçar 100 marinheiros em 2 horas e meia, serão necessárias

- (A) 5 sereias.
- (B) 6 sereias.
- (C) 8 sereias.
- (D) 10 sereias.
- (E) 12 sereias.

**QUESTÃO 12**

Sempre que Pinóquio conta uma mentira, o comprimento do seu nariz aumenta em 20%.

Com base nessa situação hipotética, se ele mentir 3 vezes, o percentual de aumento total no comprimento de seu nariz será de

- (A) 60%.
- (B) 66,4%.
- (C) 72,8%.
- (D) 79,2%.
- (E) 85,6%.

**QUESTÃO 13**

A quantidade de anagramas distintos da palavra MACHADO que tem início com uma consoante é igual a

- (A) 180.
- (B) 360.
- (C) 720.
- (D) 1.440.
- (E) 2.880.

**QUESTÃO 14**

Assinale a alternativa que apresenta corretamente a soma dos dígitos do número  $10^{2,023}-1$ .

- (A) 18.216
- (B) 18.207
- (C) 18.198
- (D) 18.189
- (E) 18.180

**QUESTÃO 15**

A proposição “Se Marcos faz dieta, então emagrece” é verdadeira. Com base nessa informação, assinale a alternativa correta.

- (A) A proposição “Marcos faz dieta e não emagrece” é necessariamente falsa.
- (B) A negação de “Se Marcos faz dieta, então emagrece” é “Se Marcos não emagrece, então não faz dieta”.
- (C) As proposições “Se Marcos faz dieta, então emagrece” e “Marcos emagrece e não faz dieta” são equivalentes.
- (D) A negação de “Se Marcos faz dieta, então emagrece” é “Marcos não faz dieta ou emagrece”.
- (E) A proposição “Se Marcos emagrece, então faz dieta” é necessariamente verdadeira.

**RASCUNHO**

Nas questões que avaliem conhecimentos de informática, a menos que seja explicitamente informado o contrário, considere que: todos os programas mencionados estejam em configuração-padrão, em português; o *mouse* esteja configurado para pessoas destros; expressões como **clicar**, **clique simples** e **clique duplo** referem-se a cliques com o botão esquerdo do *mouse*; e **teclar** corresponda à operação de pressionar uma tecla e, rapidamente, liberá-la, acionando-a apenas uma vez. Considere também que não haja restrições de proteção, de funcionamento e de uso em relação aos programas, arquivos, diretórios, recursos e equipamentos mencionados.

**QUESTÃO 16**

A tecnologia conhecida como iLink, considerada bidirecional, ou seja, vídeo e áudio podem fluir nas duas direções por meio do cabo, e que serve não apenas como um barramento de transferência de dados, mas também provê controle de dispositivo, é denominada

- (A) USB.
- (B) Firewire.
- (C) LTP1.
- (D) PS/2.
- (E) VGA.

**QUESTÃO 17**

	A	B	C
1	<b>Especialidade</b>	<b>Qtde. de Profissionais</b>	
2	Terapia Ocupacional em Acupuntura		10
3	Terapia Ocupacional em Gerontologia		15
4	Terapia Ocupacional em Contextos Sociais		23
5	Terapia Ocupacional em Contextos Hospitalares		11
6	Terapia Ocupacional em Saúde da Família		4
7	Terapia Ocupacional em Saúde Mental		2
8	Terapia Ocupacional em Contexto Escolar		17

Considerando a planilha do Microsoft Excel 2013 acima, assinale a alternativa que apresenta o resultado a ser produzido, ao se inserir, na célula C5, a fórmula =LIN(B5).

- (A) Terapia Ocupacional em Contextos Hospitalares - 11
- (B) Terapia Ocupacional em Contextos Hospitalares
- (C) 4
- (D) 5
- (E) 11

**QUESTÃO 18**

O *phishing* é uma forma de crime virtual no qual pessoas comuns são contatadas por intermédio de *e-mail*, telefone ou mensagens de texto (SMS) por uma outra pessoa ou por uma empresa. O tipo de *phishing* considerado o mais comum de todos, que é disparado via *e-mail*, em massa, e sem muitas estratégias, as quais contam apenas com a “sorte” de que algum usuário caia na armadilha é o

- (A) *blind phishing*.
- (B) *spear phishing*.
- (C) *whaling*.
- (D) *vishing*.
- (E) *pharming*.

**QUESTÃO 19**

No programa de navegação Mozilla Firefox, em sua versão mais recente, é possível configurá-lo para abrir *links* em abas em vez de novas janelas. Considerando essa informação, assinale a alternativa que apresenta o painel que o usuário deverá acessar para realizar essa configuração.

- (A) Início, disponível no menu ☰
- (B) Pesquisa, disponível no menu ☰
- (C) Geral, disponível no menu ☰ > Configurações
- (D) Privacidade e Segurança, disponível no menu ☰ > Configurações
- (E) Sync, disponível no menu ☰ > Configurações

**QUESTÃO 20**

Assinale a alternativa que apresenta o formato de arquivo amplamente suportado e usado para reduzir (comprimir) o tamanho de arquivos para facilitar o compartilhamento e a transferência.

- (A) gif
- (B) png
- (C) txt
- (D) pdf
- (E) zip

**CONHECIMENTOS COMPLEMENTARES****QUESTÃO 21**

Considerando a Lei n.º 9.784/1999, assinale a alternativa correta, acerca da instrução dos processos administrativos.

- (A) As atividades de instrução destinadas a averiguar e comprovar os dados necessários à tomada de decisão realizam-se somente mediante requerimento do interessado.
- (B) Os atos de instrução que exijam a atuação dos interessados devem realizar-se da forma que mais bem atenda ao interesse da Administração, ainda que seja mais oneroso para esses interessados.
- (C) No processo administrativo, admitem-se todas as provas, ainda que elas sejam obtidas por meios ilícitos.
- (D) Quando a matéria do processo envolver assunto de interesse geral, o órgão competente poderá, mediante despacho motivado, abrir período de consulta pública para a manifestação de terceiros, antes da decisão do pedido, se não houver prejuízo para a parte interessada.
- (E) Cabe à Administração a prova dos fatos alegados pelo interessado.

**QUESTÃO 22**

Com base na Lei n.º 9.784/1999, assinale a alternativa correta, a respeito dos recursos administrativos.

- (A) Das decisões administrativas cabe recurso apenas em face de razões de legalidade.
- (B) O recurso será dirigido à autoridade que proferiu a decisão, a qual, se não reconsiderar essa decisão no prazo de vinte dias, o encaminhará à autoridade superior.
- (C) Salvo exigência legal, a interposição de recurso administrativo independe de caução.
- (D) O recurso administrativo tramitará, no máximo, por quatro instâncias administrativas, salvo disposição legal diversa.
- (E) Salvo disposição legal específica, é de quinze dias o prazo para a interposição de recurso administrativo, contado a partir da ciência ou da divulgação oficial da decisão recorrida.

**QUESTÃO 23**

Nas ações por atos de improbidade administrativa, o recurso contra a decisão do juízo de primeiro grau que deferir ou indeferir a medida relativa à indisponibilidade de bens denomina-se

- (A) agravo de instrumento.
- (B) apelação.
- (C) embargos infringentes.
- (D) recurso especial.
- (E) embargos de divergência.

**QUESTÃO 24**

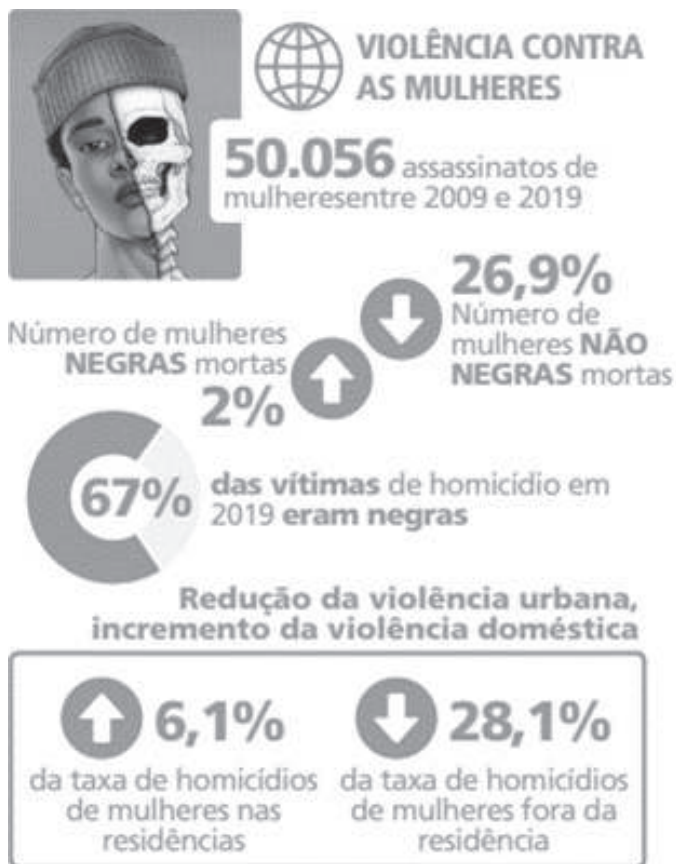
De acordo com as decisões tomadas pelo plenário do CREFITO-14, assinale a alternativa correta.

- (A) O plenário decide pela unanimidade dos votos dos membros efetivos participantes da reunião.
- (B) O plenário decide pela maioria qualificada dos votos dos membros efetivos participantes da reunião, excluindo o presidente ou, quando for o caso, o membro que esteja, eventualmente, na presidência dos trabalhos.
- (C) O plenário decide pela maioria simples dos votos dos membros efetivos participantes da reunião, incluindo o presidente ou, quando for o caso, o membro que esteja, eventualmente, na presidência dos trabalhos.
- (D) O plenário decide por três quintos dos votos dos membros efetivos participantes da reunião, incluindo o presidente ou, quando for o caso, o membro que esteja, eventualmente, na presidência dos trabalhos.
- (E) O plenário decide pela maioria simples dos votos dos membros efetivos participantes da reunião, excluindo o presidente ou, quando for o caso, o membro que esteja, eventualmente, na presidência dos trabalhos.

**QUESTÃO 25**

A respeito da controladoria interna do CREFITO-14, assinale a alternativa correta.

- (A) É um órgão assessor do vice-presidente e do diretor-tesoureiro, de caráter consultivo e fiscal, composto de três componentes designados pelo presidente do CREFITO, sendo escolhidos, entre eles, o controlador, o assessor contábil e um procurador jurídico.
- (B) É um órgão assessor do presidente e do diretor-tesoureiro, de caráter consultivo e fiscal, composto de três componentes designados pelo presidente do CREFITO, sendo escolhidos, entre eles, o controlador, o assessor contábil e um procurador jurídico.
- (C) É um órgão assessor do presidente e do diretor-tesoureiro, de caráter jurisdicional, composto de três componentes designados pelo presidente do CREFITO, sendo escolhidos, entre eles, o controlador, o assessor contábil e um procurador jurídico.
- (D) É um órgão assessor do presidente e do diretor-tesoureiro, de caráter consultivo e fiscal, composto de três componentes designados pelo presidente do CREFITO, sendo escolhidos, entre eles, o controlador, o assessor jurídico e um procurador fiscal.
- (E) É um órgão fiscalizador do presidente e do diretor-tesoureiro, de caráter repressivo, composto de três componentes designados pelo vice-presidente do CREFITO, sendo escolhidos, entre eles, o controlador, o assessor contábil e um procurador jurídico.

**QUESTÃO 26**

Internet: <www.ipea.gov.br> (com adaptações).

Com base no infográfico acima, assinale a alternativa correta.

- (A) O infográfico aponta para um contexto de desigualdade racial transposto em um quadro de violência contra a mulher.
- (B) A redução da violência deu-se dentro de casa em virtude de mudanças na Lei Maria da Penha, por meio das quais houve aumento da pena para os réus.
- (C) Apesar do decréscimo como vítimas, a quantidade de mulheres negras mortas é maior que a de mulheres não negras.
- (D) A quantidade de assassinatos na década mostrada equivale a 10% da atual população absoluta brasileira.
- (E) A violência urbana é o fator que desperta maior preocupação, visto que ela tem apresentado crescimento, com um percentual acima dos 60%.

**QUESTÃO 27**

A respeito da Conferência das Partes (COP) da Convenção-Quadro das Nações Unidas sobre Mudança do Clima, assinale a alternativa correta.

- (A) A COP 27 reascendeu o Protocolo de Kioto, quanto às metas de redução do desmatamento e das queimadas em florestas tropicais.
- (B) Foi cogitada, na última COP, uma ajuda financeira aos países mais vulneráveis, mas isso não avançou, por estar fora da temática do meio ambiente.
- (C) A falta de debate a respeito das tendências das emissões globais de carbono propiciou críticas dos países em desenvolvimento à falta de debate sobre essa temática na COP.
- (D) O fato de a COP 27 ter acontecido em um país europeu travou parte dos debates, pois os países menos desenvolvidos não tiveram voz ativa nos debates mais críticos sobre as mudanças climáticas.
- (E) O Brasil lançou candidatura para sediar uma COP e a cidade de Belém foi escolhida para receber o evento no ano de 2025.

**QUESTÃO 28**

Bruxelas discutirá o 11º pacote de sanções contra a Rússia, em resposta à guerra na Ucrânia. Um dos objetivos do pacote é impedir que produtos que estão proibidos de ser exportados para o país encontrem uma maneira de abastecer o complexo industrial-militar russo.

Internet: <[www12.senado.leg.br](http://www12.senado.leg.br)> (com adaptações).

Com base no texto acima, assinale a alternativa que apresenta os países que **não** participaram das sanções contra a Rússia.

- (A) China e Canadá
- (B) Reino Unido e Afeganistão
- (C) Alemanha e Japão
- (D) Estados Unidos e França
- (E) Irã e Bielorrússia

**QUESTÃO 29**

Internet: <[www.fia.com.br](http://www.fia.com.br)> (com adaptações).

Considerando o contexto atual, a imagem acima refere-se à(ao)

- (A) iniciativa do Reino Unido que impactou as relações na União Europeia.
- (B) anexação de territórios da União Europeia pela Inglaterra.
- (C) separatismo da Escócia em relação à União Europeia.
- (D) estratégia comercial entre os países da União Europeia.
- (E) alinhamento da Europa em relação às sanções contra a Rússia.

**QUESTÃO 30**

Negociado há mais de duas décadas, o acordo chegou a avançar em 2019, mas, sob críticas às políticas ambientais do Brasil e, também, receio dos produtores europeus à abertura comercial, acabou travando novamente. Isso funciona como uma resposta muito boa à expectativa internacional e, certamente, nas negociações envolvendo tratados bilaterais entre blocos econômicos, que passam a ser pautados de maneira diferente, porque efetivamente está sendo iniciada uma articulação importante de proteção à Amazônia.

Internet: <[www.cnnbrasil.com.br](http://www.cnnbrasil.com.br)> (com adaptações).

O texto acima refere-se ao

- (A) tratado de comércio entre o Brasil e a China.
- (B) debate sobre o meio ambiente na COP 27.
- (C) acordo entre o Mercosul e a União Europeia.
- (D) acordo de Paris, sobre a emissão de gases do efeito estufa.
- (E) tratado de Madri.

## CONHECIMENTOS ESPECÍFICOS

### QUESTÃO 31

A respeito das principais abordagens da administração, assinale a alternativa correta.

- (A) Fayol acreditava que a especialização do trabalho não causaria aumento da habilidade na execução da tarefa nem reduziria o nível atenção.
- (B) Para Fayol, a responsabilidade não é a contrapartida da autoridade.
- (C) Na visão de Fayol, a unidade de direção refere-se às relações hierárquicas tradicionais entre chefes e subordinados.
- (D) Segundo Taylor, no início do século XX, o desperdício nas atividades produtivas decorria do uso ineficiente dos recursos materiais, e não da desqualificação da mão de obra.
- (E) Ford descobriu que a eficiência do processo de montagem dos veículos cresceria, se os componentes necessários também fossem fabricados em sua fábrica.

### QUESTÃO 32

Acerca da evolução da Administração Pública no Brasil, assinale a alternativa correta.

- (A) Com a criação da Secretaria de Modernização da Reforma Administrativa, em 1970, conseguiu-se reduzir o tamanho da máquina administrativa.
- (B) O Programa Nacional de Desburocratização, de 1979, intentava “retirar o usuário da condição de cidadão para investi-lo na colonial de súdito”.
- (C) A Carta Magna de 1988 provocou avanço na Administração Pública, desengessando a máquina administrativa com a facilidade na criação de órgãos.
- (D) No governo Collor, além da redução radical da remuneração dos servidores, sua intervenção na Administração Pública desordenou ainda mais a já precária estrutura burocrática existente.
- (E) Mediante o Plano Diretor da Reforma do Estado, a partir de 1995, mudou-se a conotação de governo, que deixa de ser empreendedor para se tornar burocrático.

### QUESTÃO 33

Um colaborador do COFFITO é responsável pela criação de padrões de desempenho, medição da *performance* organizacional, comparação entre resultados obtidos e planejados e a proposição de possíveis ações corretivas para redirecionar os esforços no caminho pretendido.

Com base nessa situação hipotética, é correto afirmar que o colaborador exerce a função administrativa denominada

- (A) planejamento.
- (B) organização.
- (C) controle.
- (D) direção.
- (E) fiscalização.

### QUESTÃO 34

Com relação à matriz SWOT, assinale a alternativa correta.

- (A) As oportunidades ocorrem, quando o ambiente exterior apresenta desafios criados por uma tendência ou uma evolução desfavorável.
- (B) As ameaças e as oportunidades estão ligadas ao ambiente externo, enquanto os pontos fracos e fortes estão associados ao ambiente interno.
- (C) A imagem institucional e a reputação dos serviços prestados são exemplos de forças de produção.
- (D) Ao contrário do histórico da organização, a análise fundamentada em literatura técnica não se presta à indicação de critérios de avaliação dos pontos fracos e dos pontos fortes organizacionais.
- (E) Questionários segmentados e indicadores econômicos e financeiros da organização servem de base à análise SWOT, diferentemente das conversas pessoais com os colaboradores.

### QUESTÃO 35

Trata-se da descrição congruente do que a organização faz e o negócio no qual está inserida; é a finalidade da existência da organização; associa-se diretamente aos seus objetivos institucionais e às razões pelas quais foi criada, representando sua razão de ser. Considerando essas informações, é correto afirmar que as características se referem a um dos elementos do planejamento estratégico organizacional, denominado

- (A) missão.
- (B) visão.
- (C) valores institucionais.
- (D) cadeia de valor.
- (E) declaração de ambiente.

### QUESTÃO 36

Permite definir questões a respeito do mercado e dos segmentos nos quais a organização se insere; foca em como o negócio entrega valor para o usuário; e, nela, estabelecem-se os indicadores de satisfação, a fim de se trabalhar os resultados. Com base nessas informações, é correto afirmar que essas características se referem a uma das perspectivas do *balanced scorecard*, denominada perspectiva

- (A) dos processos internos.
- (B) de aprendizado e crescimento.
- (C) financeira.
- (D) dos fornecedores.
- (E) dos clientes.



**QUESTÃO 37**

Refere-se ao agrupamento por atividades principais, em que a divisão do trabalho ocorre por especialidade e está presente a auto-orientação. Uma das vantagens é a utilização de pessoas e recursos especializados. E uma das desvantagens é que não é indicada para circunstâncias ambientais imprevisíveis e mutáveis. Considerando essas informações, é correto afirmar que elas dizem respeito às características do tipo de departamentalização denominado

- (A) produtos ou serviços.
- (B) geográfica ou territorial.
- (C) por clientela.
- (D) funcional.
- (E) por processo.

**QUESTÃO 38**

Um colaborador do COFFITO, ao realizar a limpeza de seu local de trabalho e dos equipamentos de uso rotineiro, contribuiu para a diminuição da necessidade de manutenção de equipamentos por má conservação e para a promoção do bem-estar geral dos colegas.

Com base nessa situação hipotética, é correto afirmar que esse colaborador utilizou um dos senso da ferramenta 5S da gestão da qualidade, o qual é denominado

- (A) *seiton*.
- (B) *seiri*.
- (C) *shitsuke*.
- (D) *seiso*.
- (E) *seiketsu*.

**QUESTÃO 39**

Permanência no tempo, de forma a permitir a formação de série histórica. Essas são características de requisito de indicador de desempenho denominado

- (A) estabilidade.
- (B) simplicidade.
- (C) adaptabilidade.
- (D) rastreabilidade.
- (E) representatividade.

**QUESTÃO 40**

Quando os colaboradores possuem as competências necessárias para realizarem seu trabalho corretamente, é legítimo e previsível que eles sejam reconhecidos por isso, aumentando as chances de permanência dentro da organização e diminuindo a rotatividade nas contratações.

Com base nessa situação hipotética, é correto afirmar que um dos benefícios da gestão por competências é denominado

- (A) ambiente mais colaborativo.
- (B) redução de *turnover*.
- (C) aumento da produtividade.
- (D) superação de metas.
- (E) aumento da qualidade de vida.

**QUESTÃO 41**

Representa uma área de conhecimento da gestão de projetos que engloba os processos requeridos para assegurar que o projeto inclua todo o trabalho necessário, e tão somente o trabalho necessário para completar, de forma bem-sucedida, o projeto, atendendo aos requisitos estabelecidos. Considerando essas informações, assinale a alternativa que apresenta a denominação dessa área de conhecimento da gestão de projetos.

- (A) gerenciamento da integração.
- (B) gerenciamento da qualidade.
- (C) gerenciamento de riscos.
- (D) gerenciamento de escopo.
- (E) gerenciamento das aquisições.

**QUESTÃO 42**

Consiste na definição das metas a serem alcançadas e na determinação dos métodos que permitirão atingir as metas propostas. Com base nessas informações, é correto afirmar que as características apresentadas são de uma etapa do ciclo PDCA denominada

- (A) execução.
- (B) controle.
- (C) ação.
- (D) retroalimentação.
- (E) planejamento.

**QUESTÃO 43**

Constitui um tipo de processo de natureza estratégica para o sucesso institucional, devido ao impacto que tem nos resultados institucionais, podendo dificultar ou impedir a realização dos objetivos estratégicos, quando não são gerenciados de forma adequada. Considerando essas informações, assinale a alternativa que apresenta esse tipo de processo.

- (A) finalístico
- (B) crítico
- (C) de apoio
- (D) macroprocesso
- (E) subprocesso

**QUESTÃO 44**

Espécie de receita corrente, em que os ingressos são provenientes da cobrança de impostos, taxas e contribuições de melhoria. Com base nessa informação, é correto afirmar que essa conceituação se refere à receita

- (A) tributária.
- (B) de contribuição obrigatória.
- (C) de serviços.
- (D) de transferências correntes.
- (E) de transferência de capital.

**QUESTÃO 45**

Trata-se de um princípio relativamente novo, que estabelece o dever de execução das programações orçamentárias, ultrapassando o antigo debate acerca da natureza jurídica da lei orçamentária, ou seja, se as programações representavam mera autorização para a execução ou se, perante o sistema de planejamento e de orçamento da Carta Magna de 1988, poderia confirmar o caráter vinculante da lei orçamentária. Considerando essas informações, é correto afirmar que essa conceituação se refere ao princípio orçamentário da(do)

- (A) unidade.
- (B) orçamento impositivo.
- (C) totalidade.
- (D) universalidade.
- (E) orçamento bruto.

**QUESTÃO 46**

De acordo com a Lei n.º 14.133/2021, é uma modalidade de licitação para alienação de bens imóveis ou de bens móveis inservíveis ou legalmente apreendidos a quem oferecer o maior lance. Com base nessa informação, é correto afirmar que essa conceituação se refere à(ao)

- (A) pregão.
- (B) concurso.
- (C) leilão.
- (D) diálogo competitivo.
- (E) concorrência.

**QUESTÃO 47**

De acordo com a Lei n.º 14.133/2021, assinale a alternativa correta, quanto à dispensa de licitação.

- (A) O processo de contratação mediante dispensa de licitação prescinde da justificativa de preço.
- (B) É vedado seu uso nos casos de intervenção federal ou de grave perturbação da ordem.
- (C) É vedada sua utilização na aquisição de medicamentos destinados exclusivamente ao tratamento de doenças raras definidas pelo Ministério da Saúde.
- (D) Pode ser empregada, por exemplo, para a manutenção de veículo automotor no valor de R\$ 10.000.
- (E) A razão de escolha do contratado é supérflua na instrução processual de contratação.

**QUESTÃO 48**

De acordo com a Lei n.º 14.133/2021, assinale a alternativa correta, acerca dos contratos administrativos.

- (A) O prazo de convocação para a assinatura contratual pode ser prorrogado três vezes, mediante solicitação do vencedor, devidamente justificada.
- (B) Mesmo nos casos imprescindíveis à segurança da sociedade e do Estado, não se admite a manutenção em sigilo de contratos administrativos e de seus termos aditivos.
- (C) A matriz de alocação riscos é obrigatória em todos os contratos administrativos.
- (D) Nos contratos administrativos de serviços contínuos, o critério de reajustamento de preços deve ser unicamente por repactuação.
- (E) O instrumento de contrato, conforme o caso e obedecidas as hipóteses legais, pode ser substituído, por exemplo, pela carta-contrato.

**QUESTÃO 49**

Com base no Código de Ética dos Profissionais da Administração, assinale a alternativa correta.

- (A) Com relação aos colegas, o profissional de administração deve evitar desentendimentos, usando, sempre que necessário, o órgão de classe para dirimir dúvidas.
- (B) Constitui dever do profissional de administração manter independência técnica na orientação de serviços, abdicando de suas prerrogativas, seja como profissional liberal ou empregado.
- (C) É infração disciplinar assinar documentos elaborados por terceiros mediante a orientação ou a supervisão do profissional de administração.
- (D) É direito do profissional de administração prescindir do apontamento de falhas nos regulamentos e nas normas das instituições, quando as julgar indignas do exercício profissional ou prejudiciais ao cliente.
- (E) É garantido ao profissional de administração exigir justa remuneração por seu trabalho, sendo-lhe vedado firmar acordos relativos a salários, velando, no entanto, por seu justo valor.

**QUESTÃO 50**

Acerca das sanções administrativas por infração ao Código de Ética dos Profissionais da Administração, assinale a alternativa correta.

- (A) As sanções administrativas resumem-se a: advertência escrita e reservada; censura pública; e suspensão do exercício profissional.
- (B) As sanções aplicadas ao profissional de administração devem constar, obrigatoriamente, no registro do profissional.
- (C) A suspensão do exercício profissional não se sujeita ao reexame do Conselho Federal de Administração.
- (D) A ausência de punição anterior pode ser considerada atenuante no caso de aplicação de advertência escrita e reservada.
- (E) Considera-se circunstância agravante ter o profissional sofrido sanção de natureza ético-disciplinar no âmbito do Sistema CFA/CRAs, nos últimos três anos.

## PROVA DISCURSIVA

- Nesta prova, faça o que se pede, usando, caso deseje, o espaço para rascunho indicado no presente caderno. Em seguida, transcreva o texto para a respectiva **folha de texto definitivo** da prova discursiva, no local apropriado, pois não serão avaliados fragmentos de texto escritos em locais indevidos.
- O texto da prova discursiva deverá ter extensão mínima de **20 linhas** e extensão máxima de **30 linhas**. Qualquer fragmento de texto que ultrapassar a extensão máxima de linhas será desconsiderado. Também será desconsiderado o texto que não for escrito na **folha de texto definitivo**.
- O texto da prova discursiva deverá ter início na linha identificada com o número 1 na **folha de texto definitivo**.
- O texto deverá ser manuscrito, em letra legível, com caneta esferográfica de tinta **preta** ou **azul**. Em caso de rasura, passe um traço sobre o conteúdo a ser desconsiderado e prossiga o registro na sequência. Não será permitido o uso de corretivo.
- A **folha de texto definitivo** da prova discursiva não poderá ser assinada, rubricada nem conter nenhuma palavra ou marca que identifique o candidato, sob pena de anulação da prova. Será admitida a assinatura apenas no campo apropriado.
- A **folha de texto definitivo** será o único documento válido para avaliação da prova discursiva. A folha para rascunho neste caderno é de preenchimento facultativo e não servirá para avaliação.

O Fundo Amazônia foi proposto pelo governo brasileiro durante a COP-12, a Conferência Mundial do Clima, em 2006, sendo criado efetivamente em 1º de agosto de 2008. Em janeiro de 2023, o governo brasileiro oficializou a retomada do Fundo Amazônia.

Considerando que o fragmento textual acima tenha caráter exclusivamente motivador, redija um texto dissertativo acerca do tema a seguir.

### O Fundo Amazônia e o desenvolvimento sustentável na reserva indígena Yanomami

Ao elaborar seu texto, aborde, necessariamente, os seguintes aspectos:

- a) significado do Fundo Amazônia e o responsável por sua gestão;
- b) objetivo e finalidade dos recursos; e
- c) Fundo Amazônia e a possibilidade de atuação frente ao maior problema enfrentado pelos Yanomami no que diz respeito à reserva indígena.