

**CONHECIMENTOS BÁSICOS****Texto para as questões de 1 a 10.**

1 A Organização Mundial da Saúde (OMS) aponta  
que 42% da população mundial sofre de dores e até 92%  
das pessoas vão ter o mesmo problema ao menos uma  
4 vez na vida. O assunto é tão grave que até ganhou uma  
data especial para ser debatido e desmistificado: 17 de  
outubro é o dia mundial de combate à dor.

7 André Félix, médico especialista em tratamento  
da dor, explica a diferença entre dor aguda e crônica:  
“Esse mal é uma sensação comum à condição humana,  
10 sendo que a dor aguda indica que algo em nosso  
organismo não está bem. No entanto, quando persiste  
por mais de três meses, deixa de ser um sinal e passa  
13 a representar a própria doença, o que chamamos de  
dor crônica”.

De acordo com pesquisa da Sociedade Brasileira  
16 para Estudo da Dor, conduzida ao longo de 2016, a cada  
dez pessoas no Brasil, quase quatro sofrem de alguma  
dor crônica. Isso significa 37% da população, cuja maioria  
19 é formada por mulheres.

O especialista em dor crônica explica que há  
diversos tipos de dor que acometem o corpo humano.  
22 A fibromialgia, por exemplo, afeta cerca de 3% da  
população, de acordo com dados da Sociedade Brasileira  
de Reumatologia (SBR). As mulheres na faixa etária de  
25 30 a 55 anos de idade fazem parte do maior número  
de pessoas que sofrem com essa síndrome, mas a  
doença pode se manifestar em outras idades e em  
28 homens também.

André Félix comenta que as opções de  
tratamento variam de acordo com a necessidade  
31 de cada paciente. Podem ser realizados desde uso  
de medicamentos, terapias – como, por exemplo,  
fisioterapia, acupuntura, radiofrequência – e, em  
34 alguns casos, até cirurgia, como forma de controlar a  
dor. “Há casos em que o paciente sofre, há 30 anos,  
de fortes dores. Imaginem os danos psicológicos que  
37 esse problema causa ao longo desse tempo. Por isso, a  
importância de uma equipe interdisciplinar, constituída  
de profissionais com formação específica para auxiliar  
40 a pessoa a ter melhor qualidade de vida”, finaliza o  
especialista em dor crônica.

É importante não subestimar a dor, assim como  
43 buscar um tratamento adequado para combatê-la.  
Muitas vezes, diante de uma dor leve ou ocasional, a  
tendência é ignorá-la ou recorrer apenas aos remédios  
46 de farmácia como solução rápida. Entretanto, o uso  
constante e indiscriminado de medicamentos pode  
ocasionar consequências indesejadas à saúde e mascarar  
49 os sintomas sem resolver o problema em si. Portanto, é  
fundamental fazer uma transição para um tratamento  
mais completo e eficaz, em que se foquem as causas  
52 subjacentes da dor e o alívio sustentável dos sintomas.

Internet: <relevium.com.br> (com adaptações).

**QUESTÃO 1**

A partir da leitura do texto, é correto afirmar que

- (A) quase metade da população mundial sofre de dores crônicas, segundo a OMS.
- (B) as dores crônicas afetam principalmente as mulheres entre 30 e 55 anos de idade.
- (C) o convívio prolongado com fortes dores pode causar danos psicológicos.
- (D) a ignorância em relação às causas da dor motiva o hábito de automedicação.
- (E) só uma equipe interdisciplinar é capaz de tratar eficientemente pacientes com dores crônicas.

**QUESTÃO 2**

Com base na leitura do texto, é correto inferir que

- (A) a fibromialgia pode acometer tanto homens quanto mulheres de idades variadas.
- (B) a dor aguda é uma forma de mascarar as dores crônicas.
- (C) a fibromialgia é a forma mais comum de dor crônica na sociedade brasileira.
- (D) o nível de qualidade de vida de uma pessoa é determinante para o desenvolvimento de dor crônica.
- (E) medicamentos só são eficazes contra a dor crônica, se forem associados a terapias, como, por exemplo, fisioterapia e acupuntura.

**QUESTÃO 3**

No texto, a forma verbal “desmistificado” (linha 5), significa

- (A) revelar o verdadeiro sentido da dor.
- (B) examinar a fundo o assunto relacionado à dor.
- (C) desvendar o sentido pejorativo que, normalmente, se atribui à dor.
- (D) destituir o caráter místico ou misterioso atribuído ao problema da dor.
- (E) regularizar, em conformidade com a OMS, o tema relacionado ao problema da dor.

**QUESTÃO 4**

No que diz respeito ao emprego de tempos e modos verbais e à concordância nominal e verbal no texto, assinale a alternativa correta.

- (A) Na linha 2, a forma verbal “sofre” está flexionada na terceira pessoa do singular, porque concorda com a expressão de porcentagem “42%”.
- (B) A flexão da forma verbal “persiste” (linha 11) na terceira pessoa do singular justifica-se pela concordância do verbo com o termo “algo” (linha 10).
- (C) Na linha 16, o emprego do termo “conduzida” no feminino singular justifica-se por sua concordância com o termo a que se refere, qual seja, “Sociedade Brasileira para Estudo da Dor” (linhas 15 e 16).
- (D) A forma verbal “há” (linha 20) poderia ser substituída, sem prejuízo à correção gramatical e aos sentidos do texto, por **existe**.
- (E) A forma verbal “Imaginem” (linha 36) está empregada no modo imperativo e está flexionada no plural, porque o especialista se dirige, em sua fala, a mais de um indivíduo.

**QUESTÃO 5**

No que se refere à pontuação, estaria mantida a correção gramatical do texto, caso

- (A) fosse inserida uma vírgula após “realizados” (linha 31).
- (B) o sinal de dois pontos empregado após “desmistificado” (linha 5) fosse substituído por um travessão.
- (C) fosse suprimida a vírgula empregada após “dor” (linha 8).
- (D) fosse inserido um sinal de dois pontos após a forma verbal “comenta” (linha 29).
- (E) a vírgula empregada após “meses” (linha 12) fosse suprimida do período.

**QUESTÃO 6**

Em relação aos aspectos linguísticos do texto, assinale a alternativa correta.

- (A) O vocábulo “bem” (linha 11) é empregado, no contexto em que se insere, como adjetivo e refere-se ao termo “algo em nosso organismo” (linhas 10 e 11).
- (B) O vocábulo “até” (linha 4) expressa, na oração em que se insere, a ideia de limite posterior de tempo.
- (C) No segundo período do último parágrafo, o termo “apenas” (linha 45) poderia ser deslocado, sem prejuízo ao sentido original do texto, para imediatamente antes de “diante de” (linha 44).
- (D) Após o segmento “assim como” (linha 42), está subentendida a oração **é importante**.
- (E) Na oração “em que se foquem” (linha 51), a partícula “se” indica que o sujeito da oração é indeterminado.

**QUESTÃO 7**

A oração “que até ganhou uma data especial para ser debatido e desmistificado” (linhas 4 e 5) expressa, em relação à oração que a antecede, circunstância de

- (A) causa.
- (B) finalidade.
- (C) consequência.
- (D) proporcionalidade.
- (E) comparação.

**QUESTÃO 8**

Assinale a alternativa em que é apresentada proposta de reescrita gramaticalmente correta e coerente para o primeiro período do texto.

- (A) **De acordo com a OMS aponta, 42% da população tem dores e até 92% o terão ao menos uma vez na vida.**
- (B) **Conforme a OMS, aponta-se 42% da população com dores e até 92% ao menos uma vez na vida.**
- (C) **Como afirma a OMS, 42% da população tem sofrimento com dores e até 92% passará, pelo menos uma vez na vida o mesmo problema.**
- (D) **Com base na OMS, indicam-se que 42% da população convive com dores e a cerca de 92% vão defrontar o mesmo problema ao menos uma vez na vida.**
- (E) **Segundo a OMS, 42% da população sente dores e até 92% dos indivíduos enfrentarão o mesmo problema pelo menos uma vez na vida.**

**QUESTÃO 9**

Estariam mantidas a correção gramatical do texto e a coerência de suas ideias, caso se substituísse

- (A) “sofrem” (linha 26) por **sofram**.
- (B) “se manifestar” (linha 27) por **manifestar-se**.
- (C) “o que chamamos” (linha 13) por **chamando**.
- (D) “cuja” (linha 18) por **a qual sua**.
- (E) subestimar (linha 42) por **sucitar**.

**QUESTÃO 10**

Em relação ao emprego do acento indicativo de crase no texto, assinale a alternativa correta.

- (A) Na linha 9, o emprego do sinal indicativo de crase em “à condição humana” justifica-se pela regência do termo “comum” e à presença do artigo definido que determina a expressão “condição humana”.
- (B) Em “combate à dor” (linha 6), o emprego do sinal indicativo de crase justifica-se pela função sintática desempenhada pelo vocábulo “dor”, que complementa o sentido do vocábulo “combate”, empregado no período em que se insere como verbo transitivo indireto.
- (C) Estaria mantida a correção gramatical do texto, caso se reescrevesse o segmento “a própria doença” (linha 13) como **à própria doença**, visto que o emprego do acento indicativo de crase, nesse caso, é facultativo.
- (D) Estariam mantidos os sentidos e a correção gramatical do texto, caso o segmento “de acordo com a necessidade de cada paciente” (linhas 30 e 31) fosse substituído por **conforme à necessidade de cada paciente**, visto que o termo “necessidade” está especificado.
- (E) Estaria mantida a correção gramatical do texto, caso a expressão “diante de” (linha 44) fosse substituída por **ante à**.

**QUESTÃO 11**

Com seu canto encantador, uma sereia consegue enfeitiçar 4 marinheiros em 1 hora.

Com base nessa situação hipotética, para que se possam enfeitiçar 100 marinheiros em 2 horas e meia, serão necessárias

- (A) 5 sereias.
- (B) 6 sereias.
- (C) 8 sereias.
- (D) 10 sereias.
- (E) 12 sereias.

**QUESTÃO 12**

Sempre que Pinóquio conta uma mentira, o comprimento do seu nariz aumenta em 20%.

Com base nessa situação hipotética, se ele mentir 3 vezes, o percentual de aumento total no comprimento de seu nariz será de

- (A) 60%.
- (B) 66,4%.
- (C) 72,8%.
- (D) 79,2%.
- (E) 85,6%.

**QUESTÃO 13**

A quantidade de anagramas distintos da palavra MACHADO que tem início com uma consoante é igual a

- (A) 180.
- (B) 360.
- (C) 720.
- (D) 1.440.
- (E) 2.880.

**QUESTÃO 14**

Assinale a alternativa que apresenta corretamente a soma dos dígitos do número  $10^{2,023}-1$ .

- (A) 18.216
- (B) 18.207
- (C) 18.198
- (D) 18.189
- (E) 18.180

**QUESTÃO 15**

A proposição “Se Marcos faz dieta, então emagrece” é verdadeira. Com base nessa informação, assinale a alternativa correta.

- (A) A proposição “Marcos faz dieta e não emagrece” é necessariamente falsa.
- (B) A negação de “Se Marcos faz dieta, então emagrece” é “Se Marcos não emagrece, então não faz dieta”.
- (C) As proposições “Se Marcos faz dieta, então emagrece” e “Marcos emagrece e não faz dieta” são equivalentes.
- (D) A negação de “Se Marcos faz dieta, então emagrece” é “Marcos não faz dieta ou emagrece”.
- (E) A proposição “Se Marcos emagrece, então faz dieta” é necessariamente verdadeira.

**RASCUNHO**

Nas questões que avaliem conhecimentos de informática, a menos que seja explicitamente informado o contrário, considere que: todos os programas mencionados estejam em configuração-padrão, em português; o *mouse* esteja configurado para pessoas destros; expressões como **clicar**, **clique simples** e **clique duplo** referam-se a cliques com o botão esquerdo do *mouse*; e **teclar** corresponda à operação de pressionar uma tecla e, rapidamente, liberá-la, acionando-a apenas uma vez. Considere também que não haja restrições de proteção, de funcionamento e de uso em relação aos programas, arquivos, diretórios, recursos e equipamentos mencionados.

**QUESTÃO 16**

A tecnologia conhecida como iLink, considerada bidirecional, ou seja, vídeo e áudio podem fluir nas duas direções por meio do cabo, e que serve não apenas como um barramento de transferência de dados, mas também provê controle de dispositivo, é denominada

- (A) USB.
- (B) Firewire.
- (C) LTP1.
- (D) PS/2.
- (E) VGA.

**QUESTÃO 17**

	A	B	C
1	<b>Especialidade</b>	<b>Qtde. de Profissionais</b>	
2	Terapia Ocupacional em Acupuntura		10
3	Terapia Ocupacional em Gerontologia		15
4	Terapia Ocupacional em Contextos Sociais		23
5	Terapia Ocupacional em Contextos Hospitalares		11
6	Terapia Ocupacional em Saúde da Família		4
7	Terapia Ocupacional em Saúde Mental		2
8	Terapia Ocupacional em Contexto Escolar		17

Considerando a planilha do Microsoft Excel 2013 acima, assinale a alternativa que apresenta o resultado a ser produzido, ao se inserir, na célula C5, a fórmula =LIN(B5).

- (A) Terapia Ocupacional em Contextos Hospitalares - 11
- (B) Terapia Ocupacional em Contextos Hospitalares
- (C) 4
- (D) 5
- (E) 11

**QUESTÃO 18**

O *phishing* é uma forma de crime virtual no qual pessoas comuns são contatadas por intermédio de *e-mail*, telefone ou mensagens de texto (SMS) por uma outra pessoa ou por uma empresa. O tipo de *phishing* considerado o mais comum de todos, que é disparado via *e-mail*, em massa, e sem muitas estratégias, as quais contam apenas com a “sorte” de que algum usuário caia na armadilha é o

- (A) *blind phishing*.
- (B) *spear phishing*.
- (C) *whaling*.
- (D) *vishing*.
- (E) *pharming*.

**QUESTÃO 19**

No programa de navegação Mozilla Firefox, em sua versão mais recente, é possível configurá-lo para abrir *links* em abas em vez de novas janelas. Considerando essa informação, assinale a alternativa que apresenta o painel que o usuário deverá acessar para realizar essa configuração.

- (A) Início, disponível no menu ☰
- (B) Pesquisa, disponível no menu ☰
- (C) Geral, disponível no menu ☰ > Configurações
- (D) Privacidade e Segurança, disponível no menu ☰ > Configurações
- (E) Sync, disponível no menu ☰ > Configurações

**QUESTÃO 20**

Assinale a alternativa que apresenta o formato de arquivo amplamente suportado e usado para reduzir (comprimir) o tamanho de arquivos para facilitar o compartilhamento e a transferência.

- (A) gif
- (B) png
- (C) txt
- (D) pdf
- (E) zip

**CONHECIMENTOS COMPLEMENTARES****QUESTÃO 21**

Considerando a Lei n.º 9.784/1999, assinale a alternativa correta, acerca da instrução dos processos administrativos.

- (A) As atividades de instrução destinadas a averiguar e comprovar os dados necessários à tomada de decisão realizam-se somente mediante requerimento do interessado.
- (B) Os atos de instrução que exijam a atuação dos interessados devem realizar-se da forma que mais bem atenda ao interesse da Administração, ainda que seja mais oneroso para esses interessados.
- (C) No processo administrativo, admitem-se todas as provas, ainda que elas sejam obtidas por meios ilícitos.
- (D) Quando a matéria do processo envolver assunto de interesse geral, o órgão competente poderá, mediante despacho motivado, abrir período de consulta pública para a manifestação de terceiros, antes da decisão do pedido, se não houver prejuízo para a parte interessada.
- (E) Cabe à Administração a prova dos fatos alegados pelo interessado.

**QUESTÃO 22**

Com base na Lei n.º 9.784/1999, assinale a alternativa correta, a respeito dos recursos administrativos.

- (A) Das decisões administrativas cabe recurso apenas em face de razões de legalidade.
- (B) O recurso será dirigido à autoridade que proferiu a decisão, a qual, se não reconsiderar essa decisão no prazo de vinte dias, o encaminhará à autoridade superior.
- (C) Salvo exigência legal, a interposição de recurso administrativo independe de caução.
- (D) O recurso administrativo tramitará, no máximo, por quatro instâncias administrativas, salvo disposição legal diversa.
- (E) Salvo disposição legal específica, é de quinze dias o prazo para a interposição de recurso administrativo, contado a partir da ciência ou da divulgação oficial da decisão recorrida.

**QUESTÃO 23**

Nas ações por atos de improbidade administrativa, o recurso contra a decisão do juízo de primeiro grau que deferir ou indeferir a medida relativa à indisponibilidade de bens denomina-se

- (A) agravo de instrumento.
- (B) apelação.
- (C) embargos infringentes.
- (D) recurso especial.
- (E) embargos de divergência.

**QUESTÃO 24**

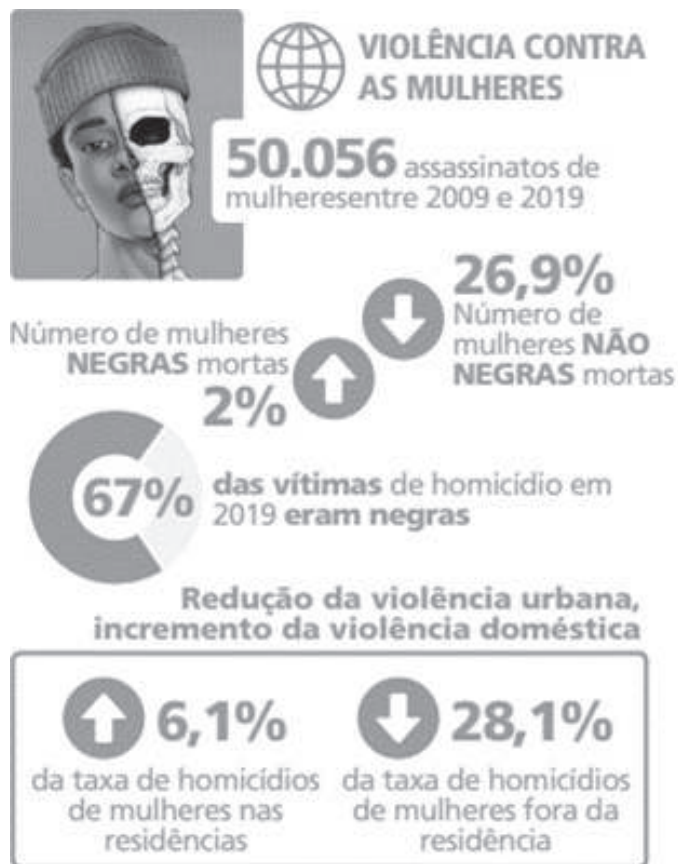
De acordo com as decisões tomadas pelo plenário do CREFITO-14, assinale a alternativa correta.

- (A) O plenário decide pela unanimidade dos votos dos membros efetivos participantes da reunião.
- (B) O plenário decide pela maioria qualificada dos votos dos membros efetivos participantes da reunião, excluindo o presidente ou, quando for o caso, o membro que esteja, eventualmente, na presidência dos trabalhos.
- (C) O plenário decide pela maioria simples dos votos dos membros efetivos participantes da reunião, incluindo o presidente ou, quando for o caso, o membro que esteja, eventualmente, na presidência dos trabalhos.
- (D) O plenário decide por três quintos dos votos dos membros efetivos participantes da reunião, incluindo o presidente ou, quando for o caso, o membro que esteja, eventualmente, na presidência dos trabalhos.
- (E) O plenário decide pela maioria simples dos votos dos membros efetivos participantes da reunião, excluindo o presidente ou, quando for o caso, o membro que esteja, eventualmente, na presidência dos trabalhos.

**QUESTÃO 25**

A respeito da controladoria interna do CREFITO-14, assinale a alternativa correta.

- (A) É um órgão assessor do vice-presidente e do diretor-tesoureiro, de caráter consultivo e fiscal, composto de três componentes designados pelo presidente do CREFITO, sendo escolhidos, entre eles, o controlador, o assessor contábil e um procurador jurídico.
- (B) É um órgão assessor do presidente e do diretor-tesoureiro, de caráter consultivo e fiscal, composto de três componentes designados pelo presidente do CREFITO, sendo escolhidos, entre eles, o controlador, o assessor contábil e um procurador jurídico.
- (C) É um órgão assessor do presidente e do diretor-tesoureiro, de caráter jurisdicional, composto de três componentes designados pelo presidente do CREFITO, sendo escolhidos, entre eles, o controlador, o assessor contábil e um procurador jurídico.
- (D) É um órgão assessor do presidente e do diretor-tesoureiro, de caráter consultivo e fiscal, composto de três componentes designados pelo presidente do CREFITO, sendo escolhidos, entre eles, o controlador, o assessor jurídico e um procurador fiscal.
- (E) É um órgão fiscalizador do presidente e do diretor-tesoureiro, de caráter repressivo, composto de três componentes designados pelo vice-presidente do CREFITO, sendo escolhidos, entre eles, o controlador, o assessor contábil e um procurador jurídico.

**QUESTÃO 26**

Internet: <www.ipea.gov.br> (com adaptações).

Com base no infográfico acima, assinale a alternativa correta.

- (A) O infográfico aponta para um contexto de desigualdade racial transposto em um quadro de violência contra a mulher.
- (B) A redução da violência deu-se dentro de casa em virtude de mudanças na Lei Maria da Penha, por meio das quais houve aumento da pena para os réus.
- (C) Apesar do decréscimo como vítimas, a quantidade de mulheres negras mortas é maior que a de mulheres não negras.
- (D) A quantidade de assassinatos na década mostrada equivale a 10% da atual população absoluta brasileira.
- (E) A violência urbana é o fator que desperta maior preocupação, visto que ela tem apresentado crescimento, com um percentual acima dos 60%.

**QUESTÃO 27**

A respeito da Conferência das Partes (COP) da Convenção-Quadro das Nações Unidas sobre Mudança do Clima, assinale a alternativa correta.

- (A) A COP 27 reascendeu o Protocolo de Kioto, quanto às metas de redução do desmatamento e das queimadas em florestas tropicais.
- (B) Foi cogitada, na última COP, uma ajuda financeira aos países mais vulneráveis, mas isso não avançou, por estar fora da temática do meio ambiente.
- (C) A falta de debate a respeito das tendências das emissões globais de carbono propiciou críticas dos países em desenvolvimento à falta de debate sobre essa temática na COP.
- (D) O fato de a COP 27 ter acontecido em um país europeu travou parte dos debates, pois os países menos desenvolvidos não tiveram voz ativa nos debates mais críticos sobre as mudanças climáticas.
- (E) O Brasil lançou candidatura para sediar uma COP e a cidade de Belém foi escolhida para receber o evento no ano de 2025.

**QUESTÃO 28**

Bruxelas discutirá o 11º pacote de sanções contra a Rússia, em resposta à guerra na Ucrânia. Um dos objetivos do pacote é impedir que produtos que estão proibidos de ser exportados para o país encontrem uma maneira de abastecer o complexo industrial-militar russo.

Internet: <[www12.senado.leg.br](http://www12.senado.leg.br)> (com adaptações).

Com base no texto acima, assinale a alternativa que apresenta os países que **não** participaram das sanções contra a Rússia.

- (A) China e Canadá
- (B) Reino Unido e Afeganistão
- (C) Alemanha e Japão
- (D) Estados Unidos e França
- (E) Irã e Bielorrússia

**QUESTÃO 29**

Internet: <[www.fia.com.br](http://www.fia.com.br)> (com adaptações).

Considerando o contexto atual, a imagem acima refere-se à(ao)

- (A) iniciativa do Reino Unido que impactou as relações na União Europeia.
- (B) anexação de territórios da União Europeia pela Inglaterra.
- (C) separatismo da Escócia em relação à União Europeia.
- (D) estratégia comercial entre os países da União Europeia.
- (E) alinhamento da Europa em relação às sanções contra a Rússia.

**QUESTÃO 30**

Negociado há mais de duas décadas, o acordo chegou a avançar em 2019, mas, sob críticas às políticas ambientais do Brasil e, também, receio dos produtores europeus à abertura comercial, acabou travando novamente. Isso funciona como uma resposta muito boa à expectativa internacional e, certamente, nas negociações envolvendo tratados bilaterais entre blocos econômicos, que passam a ser pautados de maneira diferente, porque efetivamente está sendo iniciada uma articulação importante de proteção à Amazônia.

Internet: <[www.cnnbrasil.com.br](http://www.cnnbrasil.com.br)> (com adaptações).

O texto acima refere-se ao

- (A) tratado de comércio entre o Brasil e a China.
- (B) debate sobre o meio ambiente na COP 27.
- (C) acordo entre o Mercosul e a União Europeia.
- (D) acordo de Paris, sobre a emissão de gases do efeito estufa.
- (E) tratado de Madri.

**CONHECIMENTOS ESPECÍFICOS****QUESTÃO 31**

Assinale a alternativa que apresenta um evento histórico e que frequentemente é associado ao surgimento do jornalismo moderno e à defesa da liberdade de imprensa.

- (A) Revolução Industrial
- (B) Revolução Francesa
- (C) criação da BBC (*British Broadcasting Corporation*)
- (D) invenção do telégrafo
- (E) publicação das Actas Diurnas, em Roma

**QUESTÃO 32**

Os veículos de comunicação de massa no Brasil têm uma rica história, passando por várias fases de desenvolvimento, mudanças tecnológicas e influências políticas. Com base nessa informação, assinale a alternativa correta.

- (A) Os veículos de comunicação de massa funcionam a partir de um modelo de negócios com base em publicidade, assinaturas e vendas avulsas, quando é o caso.
- (B) A televisão chegou ao Brasil para a cobertura da inauguração de Brasília, a nova capital, e rapidamente se tornou o principal veículo de massa, moldando a cultura e a sociedade brasileira.
- (C) Os principais veículos de comunicação de massa no Brasil caracterizam-se por adotar estruturas enxutas e regionalização na produção do conteúdo.
- (D) O rádio ganhou destaque nas décadas de 1940 e 1950, tornando-se um importante meio de informação e entretenimento.
- (E) O jornalismo brasileiro entra na era digital a partir do lançamento do primeiro jornal *on-line*, com a inauguração do portal UOL em 1998.

**QUESTÃO 33**

Quanto às características de linguagem e à redação jornalística para rádio, o *lead* tem a função de

- (A) fornecer detalhes secundários a respeito da história.
- (B) apresentar a opinião do repórter sobre o assunto.
- (C) introduzir o público à história de forma concisa e atraente.
- (D) incluir informações técnicas a respeito da produção da reportagem.
- (E) fornecer um resumo detalhado da história.

**QUESTÃO 34**

Assinale a alternativa que apresenta um constrangimento organizacional na produção da notícia, de acordo com as teorias do jornalismo.

- (A) a busca pela imparcialidade e objetividade
- (B) a adoção de fontes diversas para apresentar perspectivas variadas
- (C) a disponibilidade de recursos tecnológicos avançados
- (D) o desejo dos jornalistas de promover suas opiniões pessoais
- (E) a pressão por manchetes sensacionalistas para atrair audiência

**QUESTÃO 35**

A respeito dos princípios e das orientações gerais para redigir um texto jornalístico, assinale a alternativa correta.

- (A) O texto deve ser estruturado em parágrafos longos, para facilitar a leitura e permitir que se façam descrição, contexto e explicação do fato noticiado.
- (B) Exageros e manchetes sensacionalistas são recomendados, quando o objetivo é atrair o público com informação precisa e equilibrada.
- (C) Na notícia, o tempo verbal a ser empregado deve estar no presente do indicativo e na voz ativa para manter a clareza e o envolvimento do leitor, dando o sentido de tempo real.
- (D) Recomenda-se o uso de uma linguagem clara e simples, para que o público possa compreender facilmente as informações, evitando jargões e termos técnicos complexos.
- (E) O texto deve ser estruturado em até cinco parágrafos, pois os leitores, independentemente do meio, não exercem a leitura profunda na vida cotidiana.

**QUESTÃO 36**

Publicações periódicas direcionadas aos funcionários da organização, contendo informações a respeito das atividades, das atualizações, dos eventos e das mensagens da liderança. Assinale a alternativa que apresenta a ferramenta utilizada pelo jornalismo institucional descrita anteriormente.

- (A) *press releases*
- (B) *newsletters*
- (C) mídias sociais
- (D) artigos
- (E) *blog* corporativo

**QUESTÃO 37**

A principal diferença entre a notícia institucional e a notícia no jornalismo tradicional está na

- (A) forma.
- (B) estrutura.
- (C) abordagem.
- (D) ética.
- (E) objetividade.



**QUESTÃO 38**

De acordo com os estudos do *newsmaking*, que tratam dos processos de produção da notícia, há três características que um fato precisa apresentar para se tornar noticiável, que são denominadas

- (A) noticiabilidade, sistematicidade e valor-notícia.
- (B) valor-notícia, fontes e registro.
- (C) noticiabilidade, transparência e ineditismo.
- (D) sistematicidade, transparência e dados comprovados.
- (E) imagens, dados e alcance de audiência.

**QUESTÃO 39**

Anuncia-se uma novidade e propõe-se a cobertura jornalística, com indicação de fontes e contatos, dados que embasam a proposta e o foco na política editorial do veículo. Por parte de uma assessoria de imprensa, o texto refere-se à sugestão de

- (A) *release*.
- (B) artigo.
- (C) imagem.
- (D) pauta.
- (E) evento.

**QUESTÃO 40**

O trabalho de acompanhamento em que a assessoria de imprensa mantém contato com os jornalistas para responder a perguntas adicionais, fornecer informações complementares e garantir que as histórias sejam precisas recebe o nome de

- (A) *press trip*.
- (B) *press kit*.
- (C) *media training*.
- (D) *clipping*.
- (E) *follow up*.

**QUESTÃO 41**

Uma rede social corporativa é uma ferramenta de comunicação interna que visa promover a interação e o compartilhamento de informações entre os colaboradores de uma empresa. Assinale a alternativa que apresenta uma função típica de uma rede social corporativa.

- (A) fornecer um espaço para discussões informais e não relacionadas ao trabalho, livre da vigilância da alta direção
- (B) facilitar a colaboração em projetos entre diferentes departamentos
- (C) substituir completamente os *e-mails* como forma de comunicação interna
- (D) criar um espaço como classificados, o que é inviável em outros meios, para que colaboradores possam fazer novos negócios e ampliar a renda
- (E) promover a transparência, ao permitir que os funcionários acompanhem a rotina pessoal dos diretores

**QUESTÃO 42**

As publicações jornalísticas empresariais devem ser envolventes para os leitores, oferecendo conteúdo relevante e interessante. Isso pode incluir, por exemplo, histórias a respeito de funcionários, projetos sociais, enquetes, campanhas de mobilização e conteúdo gerado pelo usuário. Assinale a alternativa que apresenta a interação ativa e significativa entre os leitores e o conteúdo jornalístico.

- (A) consistência
- (B) credibilidade
- (C) engajamento
- (D) neutralidade
- (E) objetividade

**QUESTÃO 43**

A pesquisa de grupo focal é uma técnica qualitativa de coleta de dados frequentemente utilizada em estudos de mercado, em pesquisas de clima organizacional e outros tipos de pesquisa social. Assinale a alternativa correta, a respeito dessa técnica.

- (A) A pesquisa de grupo focal envolve apenas a interação com participantes individuais, sem a necessidade de interações em grupo.
- (B) A pesquisa de grupo focal é uma técnica que utiliza amostragem e apresenta resultados com base em probabilidade estatística.
- (C) A pesquisa de grupo focal baseia-se em questionários estruturados, limitando a expressão livre dos participantes.
- (D) A pesquisa de grupo focal é mais adequada para obter informações objetivas e verificáveis, em vez de *insights* subjetivos, por isso a sua confiabilidade.
- (E) Os grupos focais são geralmente conduzidos por um moderador, que guia a discussão e mantém o foco no tópico.

**QUESTÃO 44**

Assinale a alternativa que apresenta um gênero que é caracterizado por ser uma narrativa curta, frequentemente com uma abordagem subjetiva, que explora situações do cotidiano, observações pessoais e reflexões quanto à vida.

- (A) nota
- (B) notícia
- (C) coluna
- (D) crônica
- (E) carta

**QUESTÃO 45**

A respeito do comunicado, enquanto gênero de redação adotado por assessorias de imprensa, assinale a alternativa correta.

- (A) Distribuído à imprensa, às vezes de forma paga, apresenta uma declaração, um posicionamento oficial ou um esclarecimento a respeito de um assunto relevante.
- (B) Geralmente, oferece uma análise a respeito de um assunto de interesse do público, com característica interpretativa e que possibilita um retorno institucional positivo.
- (C) É uma das atividades mais típicas de uma assessoria e consiste em sistematizar e identificar, para a análise, as menções da empresa na mídia ou os temas de interesse dela.
- (D) Oferecem apoio ao jornalista, estimulando e facilitando o acesso à organização e aos temas de interesse, de forma explicativa e orientada.
- (E) Material pago, apresentado em forma de notícia ou reportagem jornalística, geralmente feito sob encomenda de agências de publicidade ou de *marketing*.

**QUESTÃO 46**

No contexto da redação jornalística, a técnica da “pirâmide invertida” é amplamente utilizada para estruturar as informações de forma eficaz. O *lead* e o *sublead* são elementos cruciais dessa abordagem. A esse respeito, assinale a alternativa correta.

- (A) A pirâmide invertida é uma estrutura literária complexa.
- (B) O *lead* refere-se à primeira sentença de um parágrafo, enquanto o *sublead* é um tipo de fonte de informação.
- (C) A pirâmide invertida coloca os detalhes mais atraentes no início e os menos importantes no final.
- (D) A pirâmide invertida é um formato de impressão antigo e está em desuso.
- (E) O *lead* é a manchete de uma notícia e o *sublead* expande as informações não essenciais.

**QUESTÃO 47**

No processo de seleção dos assuntos que merecerão cobertura jornalística, os jornalistas seguem critérios específicos, de acordo com as características do público e do veículo. Em uma perspectiva técnica e ética, assinale a alternativa que apresenta um critério de seleção de um acontecimento a ser noticiado.

- (A) A facilidade de obter informações prontas, não necessitando de pesquisa adicional.
- (B) O potencial de gerar sensacionalismo ou polêmica.
- (C) O fato de alinhar o assunto com os valores pessoais do jornalista.
- (D) Aquilo que melhor se ajusta aos interesses dos anunciantes.
- (E) A relevância e o impacto que o evento tem para o público e a sociedade.

**QUESTÃO 48**

A respeito do uso de pronomes de tratamento e de vocativos na redação oficial, assinale a alternativa correta.

- (A) Ao mencionar os chefes dos Poderes Executivo, Legislativo e Judiciário, é possível a utilização da abreviatura “V. Exa.” no corpo do texto.
- (B) Mesmo que os pronomes de tratamento sejam referentes à segunda pessoa gramatical, sua concordância será feita em terceira pessoa.
- (C) Como vocativo, “Excelentíssimo Senhor” ou “Excelentíssima Senhora” é utilizado apenas para os chefes dos três Poderes e seus respectivos vices.
- (D) “Excelentíssimo”, “Digníssimo” e “Ilustríssimo” são os únicos três vocativos utilizados em comunicações oficiais dirigidas a autoridades civis ou militares.
- (E) Com o pronome de tratamento “Vossa Senhoria”, não há flexão de acordo com o gênero do endereçado, pois verbos e adjetivos deverão concordar com a palavra feminina “Senhoria”.

**QUESTÃO 49**

O jornalismo praticado na Internet, em contraste com as formas tradicionais de mídia, oferece características únicas que incluem hipertextualidade, multimídia e interação. Assinale a alternativa que apresenta o conceito de hipertextualidade no contexto do webjornalismo.

- (A) Hipertextualidade é a capacidade de arquivar, organizar e disponibilizar conteúdos de um *site* a partir de mecanismos de busca.
- (B) Hipertextualidade refere-se à incorporação de imagens, áudio e vídeo em um único artigo, tornando-o mais envolvente.
- (C) Hipertextualidade refere-se à oportunidade de os leitores expressarem opiniões sobre as notícias por meio de comentários e fóruns de discussão.
- (D) Hipertextualidade envolve a utilização de *links* para conectar informações relacionadas, permitindo aos leitores explorar detalhes adicionais e navegar por diferentes conteúdos.
- (E) Hipertextualidade é a capacidade de um *site* jornalístico adaptar-se a diferentes dispositivos, como, por exemplo, *smartphones* e *tablets*.

**QUESTÃO 50**

É uma abordagem inovadora na produção de notícias que utiliza tecnologias digitais, como realidade virtual (VR), realidade aumentada (AR) e outras mídias interativas, para criar experiências mais envolventes e despertar percepções sensoriais nos leitores. Assinale a alternativa que apresenta a abordagem descrita.

- (A) jornalismo imersivo
- (B) infografia interativa
- (C) áudio imersivo
- (D) vídeo panorâmico
- (E) jornalismo de precisão

## PROVA DISCURSIVA

- Nesta prova, faça o que se pede, usando, caso deseje, o espaço para rascunho indicado no presente caderno. Em seguida, transcreva o texto para a respectiva **folha de texto definitivo** da prova discursiva, no local apropriado, pois não serão avaliados fragmentos de texto escritos em locais indevidos.
- O texto da prova discursiva deverá ter extensão mínima de **20 linhas** e extensão máxima de **30 linhas**. Qualquer fragmento de texto que ultrapassar a extensão máxima de linhas será desconsiderado. Também será desconsiderado o texto que não for escrito na **folha de texto definitivo**.
- O texto da prova discursiva deverá ter início na linha identificada com o número 1 na **folha de texto definitivo**.
- O texto deverá ser manuscrito, em letra legível, com caneta esferográfica de tinta **preta** ou **azul**. Em caso de rasura, passe um traço sobre o conteúdo a ser desconsiderado e prossiga o registro na sequência. Não será permitido o uso de corretivo.
- A **folha de texto definitivo** da prova discursiva não poderá ser assinada, rubricada nem conter nenhuma palavra ou marca que identifique o candidato, sob pena de anulação da prova. Será admitida a assinatura apenas no campo apropriado.
- A **folha de texto definitivo** será o único documento válido para avaliação da prova discursiva. A folha para rascunho neste caderno é de preenchimento facultativo e não servirá para avaliação.

O Fundo Amazônia foi proposto pelo governo brasileiro durante a COP-12, a Conferência Mundial do Clima, em 2006, sendo criado efetivamente em 1º de agosto de 2008. Em janeiro de 2023, o governo brasileiro oficializou a retomada do Fundo Amazônia.

Considerando que o fragmento textual acima tenha caráter exclusivamente motivador, redija um texto dissertativo acerca do tema a seguir.

### O Fundo Amazônia e o desenvolvimento sustentável na reserva indígena Yanomami

Ao elaborar seu texto, aborde, necessariamente, os seguintes aspectos:

- a) significado do Fundo Amazônia e o responsável por sua gestão;
- b) objetivo e finalidade dos recursos; e
- c) Fundo Amazônia e a possibilidade de atuação frente ao maior problema enfrentado pelos Yanomami no que diz respeito à reserva indígena.