

## CONHECIMENTOS BÁSICOS

### Texto para as questões de 1 a 10.

1 A Organização Mundial da Saúde (OMS) aponta que 42% da população mundial sofre de dores e até 92% das pessoas vão ter o mesmo problema ao menos uma vez na vida. O assunto é tão grave que até ganhou uma data especial para ser debatido e desmistificado: 17 de outubro é o dia mundial de combate à dor.

7 André Félix, médico especialista em tratamento da dor, explica a diferença entre dor aguda e crônica: “Esse mal é uma sensação comum à condição humana, sendo que a dor aguda indica que algo em nosso organismo não está bem. No entanto, quando persiste por mais de três meses, deixa de ser um sinal e passa a representar a própria doença, o que chamamos de dor crônica”.

16 De acordo com pesquisa da Sociedade Brasileira para Estudo da Dor, conduzida ao longo de 2016, a cada dez pessoas no Brasil, quase quatro sofrem de alguma dor crônica. Isso significa 37% da população, cuja maioria é formada por mulheres.

O especialista em dor crônica explica que há diversos tipos de dor que acometem o corpo humano. A fibromialgia, por exemplo, afeta cerca de 3% da população, de acordo com dados da Sociedade Brasileira de Reumatologia (SBR). As mulheres na faixa etária de 30 a 55 anos de idade fazem parte do maior número de pessoas que sofrem com essa síndrome, mas a doença pode se manifestar em outras idades e em homens também.

André Félix comenta que as opções de tratamento variam de acordo com a necessidade de cada paciente. Podem ser realizados desde uso de medicamentos, terapias – como, por exemplo, fisioterapia, acupuntura, radiofrequência – e, em alguns casos, até cirurgia, como forma de controlar a dor. “Há casos em que o paciente sofre, há 30 anos, de fortes dores. Imaginem os danos psicológicos que esse problema causa ao longo desse tempo. Por isso, a importância de uma equipe interdisciplinar, constituída de profissionais com formação específica para auxiliar a pessoa a ter melhor qualidade de vida”, finaliza o especialista em dor crônica.

É importante não subestimar a dor, assim como buscar um tratamento adequado para combatê-la. Muitas vezes, diante de uma dor leve ou ocasional, a tendência é ignorá-la ou recorrer apenas aos remédios de farmácia como solução rápida. Entretanto, o uso constante e indiscriminado de medicamentos pode ocasionar consequências indesejadas à saúde e mascarar os sintomas sem resolver o problema em si. Portanto, é fundamental fazer uma transição para um tratamento mais completo e eficaz, em que se foquem as causas subjacentes da dor e o alívio sustentável dos sintomas.

Internet: <relevium.com.br> (com adaptações).

### QUESTÃO 1

A partir da leitura do texto, é correto afirmar que

- (A) quase metade da população mundial sofre de dores crônicas, segundo a OMS.
- (B) as dores crônicas afetam principalmente as mulheres entre 30 e 55 anos de idade.
- (C) o convívio prolongado com fortes dores pode causar danos psicológicos.
- (D) a ignorância em relação às causas da dor motiva o hábito de automedicação.
- (E) só uma equipe interdisciplinar é capaz de tratar eficientemente pacientes com dores crônicas.

### QUESTÃO 2

Com base na leitura do texto, é correto inferir que

- (A) a fibromialgia pode acometer tanto homens quanto mulheres de idades variadas.
- (B) a dor aguda é uma forma de mascarar as dores crônicas.
- (C) a fibromialgia é a forma mais comum de dor crônica na sociedade brasileira.
- (D) o nível de qualidade de vida de uma pessoa é determinante para o desenvolvimento de dor crônica.
- (E) medicamentos só são eficazes contra a dor crônica, se forem associados a terapias, como, por exemplo, fisioterapia e acupuntura.

### QUESTÃO 3

No texto, a forma verbal “desmistificado” (linha 5), significa

- (A) revelar o verdadeiro sentido da dor.
- (B) examinar a fundo o assunto relacionado à dor.
- (C) desvendar o sentido pejorativo que, normalmente, se atribui à dor.
- (D) destituir o caráter místico ou misterioso atribuído ao problema da dor.
- (E) regularizar, em conformidade com a OMS, o tema relacionado ao problema da dor.

### QUESTÃO 4

No que diz respeito ao emprego de tempos e modos verbais e à concordância nominal e verbal no texto, assinale a alternativa correta.

- (A) Na linha 2, a forma verbal “sofre” está flexionada na terceira pessoa do singular, porque concorda com a expressão de porcentagem “42%”.
- (B) A flexão da forma verbal “persiste” (linha 11) na terceira pessoa do singular justifica-se pela concordância do verbo com o termo “algo” (linha 10).
- (C) Na linha 16, o emprego do termo “conduzida” no feminino singular justifica-se por sua concordância com o termo a que se refere, qual seja, “Sociedade Brasileira para Estudo da Dor” (linhas 15 e 16).
- (D) A forma verbal “há” (linha 20) poderia ser substituída, sem prejuízo à correção gramatical e aos sentidos do texto, por **existe**.
- (E) A forma verbal “Imaginem” (linha 36) está empregada no modo imperativo e está flexionada no plural, porque o especialista se dirige, em sua fala, a mais de um indivíduo.

**QUESTÃO 5**

No que se refere à pontuação, estaria mantida a correção gramatical do texto, caso

- (A) fosse inserida uma vírgula após “realizados” (linha 31).
- (B) o sinal de dois pontos empregado após “desmistificado” (linha 5) fosse substituído por um travessão.
- (C) fosse suprimida a vírgula empregada após “dor” (linha 8).
- (D) fosse inserido um sinal de dois pontos após a forma verbal “comenta” (linha 29).
- (E) a vírgula empregada após “meses” (linha 12) fosse suprimida do período.

**QUESTÃO 6**

Em relação aos aspectos linguísticos do texto, assinale a alternativa correta.

- (A) O vocábulo “bem” (linha 11) é empregado, no contexto em que se insere, como adjetivo e refere-se ao termo “algo em nosso organismo” (linhas 10 e 11).
- (B) O vocábulo “até” (linha 4) expressa, na oração em que se insere, a ideia de limite posterior de tempo.
- (C) No segundo período do último parágrafo, o termo “apenas” (linha 45) poderia ser deslocado, sem prejuízo ao sentido original do texto, para imediatamente antes de “diante de” (linha 44).
- (D) Após o segmento “assim como” (linha 42), está subentendida a oração **é importante**.
- (E) Na oração “em que se foquem” (linha 51), a partícula “se” indica que o sujeito da oração é indeterminado.

**QUESTÃO 7**

A oração “que até ganhou uma data especial para ser debatido e desmistificado” (linhas 4 e 5) expressa, em relação à oração que a antecede, circunstância de

- (A) causa.
- (B) finalidade.
- (C) consequência.
- (D) proporcionalidade.
- (E) comparação.

**QUESTÃO 8**

Assinale a alternativa em que é apresentada proposta de reescrita gramaticalmente correta e coerente para o primeiro período do texto.

- (A) **De acordo com a OMS aponta, 42% da população tem dores e até 92% o terão ao menos uma vez na vida.**
- (B) **Conforme a OMS, aponta-se 42% da população com dores e até 92% ao menos uma vez na vida.**
- (C) **Como afirma a OMS, 42% da população tem sofrimento com dores e até 92% passará, pelo menos uma vez na vida o mesmo problema.**
- (D) **Com base na OMS, indicam-se que 42% da população convive com dores e a cerca de 92% vão defrontar o mesmo problema ao menos uma vez na vida.**
- (E) **Segundo a OMS, 42% da população sente dores e até 92% dos indivíduos enfrentarão o mesmo problema pelo menos uma vez na vida.**

**QUESTÃO 9**

Estariam mantidas a correção gramatical do texto e a coerência de suas ideias, caso se substituísse

- (A) “sofrem” (linha 26) por **sofram**.
- (B) “se manifestar” (linha 27) por **manifestar-se**.
- (C) “o que chamamos” (linha 13) por **chamando**.
- (D) “cuja” (linha 18) por **a qual sua**.
- (E) subestimar (linha 42) por **sucitar**.

**QUESTÃO 10**

Em relação ao emprego do acento indicativo de crase no texto, assinale a alternativa correta.

- (A) Na linha 9, o emprego do sinal indicativo de crase em “à condição humana” justifica-se pela regência do termo “comum” e à presença do artigo definido que determina a expressão “condição humana”.
- (B) Em “combate à dor” (linha 6), o emprego do sinal indicativo de crase justifica-se pela função sintática desempenhada pelo vocábulo “dor”, que complementa o sentido do vocábulo “combate”, empregado no período em que se insere como verbo transitivo indireto.
- (C) Estaria mantida a correção gramatical do texto, caso se reescrevesse o segmento “a própria doença” (linha 13) como **à própria doença**, visto que o emprego do acento indicativo de crase, nesse caso, é facultativo.
- (D) Estariam mantidos os sentidos e a correção gramatical do texto, caso o segmento “de acordo com a necessidade de cada paciente” (linhas 30 e 31) fosse substituído por **conforme à necessidade de cada paciente**, visto que o termo “necessidade” está especificado.
- (E) Estaria mantida a correção gramatical do texto, caso a expressão “diante de” (linha 44) fosse substituída por **ante à**.

**QUESTÃO 11**

Com seu canto encantador, uma sereia consegue enfeitiçar 4 marinheiros em 1 hora.

Com base nessa situação hipotética, para que se possam enfeitiçar 100 marinheiros em 2 horas e meia, serão necessárias

- (A) 5 sereias.
- (B) 6 sereias.
- (C) 8 sereias.
- (D) 10 sereias.
- (E) 12 sereias.

**QUESTÃO 12**

Sempre que Pinóquio conta uma mentira, o comprimento do seu nariz aumenta em 20%.

Com base nessa situação hipotética, se ele mentir 3 vezes, o percentual de aumento total no comprimento de seu nariz será de

- (A) 60%.
- (B) 66,4%.
- (C) 72,8%.
- (D) 79,2%.
- (E) 85,6%.

**QUESTÃO 13**

A quantidade de anagramas distintos da palavra MACHADO que tem início com uma consoante é igual a

- (A) 180.
- (B) 360.
- (C) 720.
- (D) 1.440.
- (E) 2.880.

**QUESTÃO 14**

Assinale a alternativa que apresenta corretamente a soma dos dígitos do número  $10^{2,023}-1$ .

- (A) 18.216
- (B) 18.207
- (C) 18.198
- (D) 18.189
- (E) 18.180

**QUESTÃO 15**

A proposição “Se Marcos faz dieta, então emagrece” é verdadeira. Com base nessa informação, assinale a alternativa correta.

- (A) A proposição “Marcos faz dieta e não emagrece” é necessariamente falsa.
- (B) A negação de “Se Marcos faz dieta, então emagrece” é “Se Marcos não emagrece, então não faz dieta”.
- (C) As proposições “Se Marcos faz dieta, então emagrece” e “Marcos emagrece e não faz dieta” são equivalentes.
- (D) A negação de “Se Marcos faz dieta, então emagrece” é “Marcos não faz dieta ou emagrece”.
- (E) A proposição “Se Marcos emagrece, então faz dieta” é necessariamente verdadeira.

**RASCUNHO**

Nas questões que avaliem conhecimentos de informática, a menos que seja explicitamente informado o contrário, considere que: todos os programas mencionados estejam em configuração-padrão, em português; o *mouse* esteja configurado para pessoas destros; expressões como **clicar**, **clique simples** e **clique duplo** referam-se a cliques com o botão esquerdo do *mouse*; e **teclar** corresponda à operação de pressionar uma tecla e, rapidamente, liberá-la, acionando-a apenas uma vez. Considere também que não haja restrições de proteção, de funcionamento e de uso em relação aos programas, arquivos, diretórios, recursos e equipamentos mencionados.

**QUESTÃO 16**

A tecnologia conhecida como iLink, considerada bidirecional, ou seja, vídeo e áudio podem fluir nas duas direções por meio do cabo, e que serve não apenas como um barramento de transferência de dados, mas também provê controle de dispositivo, é denominada

- (A) USB.
- (B) Firewire.
- (C) LTP1.
- (D) PS/2.
- (E) VGA.

**QUESTÃO 17**

	A	B	C
1	<b>Especialidade</b>	<b>Qtde. de Profissionais</b>	
2	Terapia Ocupacional em Acupuntura	10	
3	Terapia Ocupacional em Gerontologia	15	
4	Terapia Ocupacional em Contextos Sociais	23	
5	Terapia Ocupacional em Contextos Hospitalares	11	
6	Terapia Ocupacional em Saúde da Família	4	
7	Terapia Ocupacional em Saúde Mental	2	
8	Terapia Ocupacional em Contexto Escolar	17	

Considerando a planilha do Microsoft Excel 2013 acima, assinale a alternativa que apresenta o resultado a ser produzido, ao se inserir, na célula C5, a fórmula =LIN(B5).

- (A) Terapia Ocupacional em Contextos Hospitalares - 11
- (B) Terapia Ocupacional em Contextos Hospitalares
- (C) 4
- (D) 5
- (E) 11

**QUESTÃO 18**

O *phishing* é uma forma de crime virtual no qual pessoas comuns são contatadas por intermédio de *e-mail*, telefone ou mensagens de texto (SMS) por uma outra pessoa ou por uma empresa. O tipo de *phishing* considerado o mais comum de todos, que é disparado via *e-mail*, em massa, e sem muitas estratégias, as quais contam apenas com a “sorte” de que algum usuário caia na armadilha é o

- (A) *blind phishing*.
- (B) *spear phishing*.
- (C) *whaling*.
- (D) *vishing*.
- (E) *pharming*.

**QUESTÃO 19**

No programa de navegação Mozilla Firefox, em sua versão mais recente, é possível configurá-lo para abrir *links* em abas em vez de novas janelas. Considerando essa informação, assinale a alternativa que apresenta o painel que o usuário deverá acessar para realizar essa configuração.

- (A) Início, disponível no menu ☰
- (B) Pesquisa, disponível no menu ☰
- (C) Geral, disponível no menu ☰ > Configurações
- (D) Privacidade e Segurança, disponível no menu ☰ > Configurações
- (E) Sync, disponível no menu ☰ > Configurações

**QUESTÃO 20**

Assinale a alternativa que apresenta o formato de arquivo amplamente suportado e usado para reduzir (comprimir) o tamanho de arquivos para facilitar o compartilhamento e a transferência.

- (A) gif
- (B) png
- (C) txt
- (D) pdf
- (E) zip

**CONHECIMENTOS COMPLEMENTARES****QUESTÃO 21**

Considerando a Lei n.º 9.784/1999, assinale a alternativa correta, acerca da instrução dos processos administrativos.

- (A) As atividades de instrução destinadas a averiguar e comprovar os dados necessários à tomada de decisão realizam-se somente mediante requerimento do interessado.
- (B) Os atos de instrução que exijam a atuação dos interessados devem realizar-se da forma que mais bem atenda ao interesse da Administração, ainda que seja mais oneroso para esses interessados.
- (C) No processo administrativo, admitem-se todas as provas, ainda que elas sejam obtidas por meios ilícitos.
- (D) Quando a matéria do processo envolver assunto de interesse geral, o órgão competente poderá, mediante despacho motivado, abrir período de consulta pública para a manifestação de terceiros, antes da decisão do pedido, se não houver prejuízo para a parte interessada.
- (E) Cabe à Administração a prova dos fatos alegados pelo interessado.

**QUESTÃO 22**

Com base na Lei n.º 9.784/1999, assinale a alternativa correta, a respeito dos recursos administrativos.

- (A) Das decisões administrativas cabe recurso apenas em face de razões de legalidade.
- (B) O recurso será dirigido à autoridade que proferiu a decisão, a qual, se não reconsiderar essa decisão no prazo de vinte dias, o encaminhará à autoridade superior.
- (C) Salvo exigência legal, a interposição de recurso administrativo independe de caução.
- (D) O recurso administrativo tramitará, no máximo, por quatro instâncias administrativas, salvo disposição legal diversa.
- (E) Salvo disposição legal específica, é de quinze dias o prazo para a interposição de recurso administrativo, contado a partir da ciência ou da divulgação oficial da decisão recorrida.

**QUESTÃO 23**

Nas ações por atos de improbidade administrativa, o recurso contra a decisão do juízo de primeiro grau que deferir ou indeferir a medida relativa à indisponibilidade de bens denomina-se

- (A) agravo de instrumento.
- (B) apelação.
- (C) embargos infringentes.
- (D) recurso especial.
- (E) embargos de divergência.

**QUESTÃO 24**

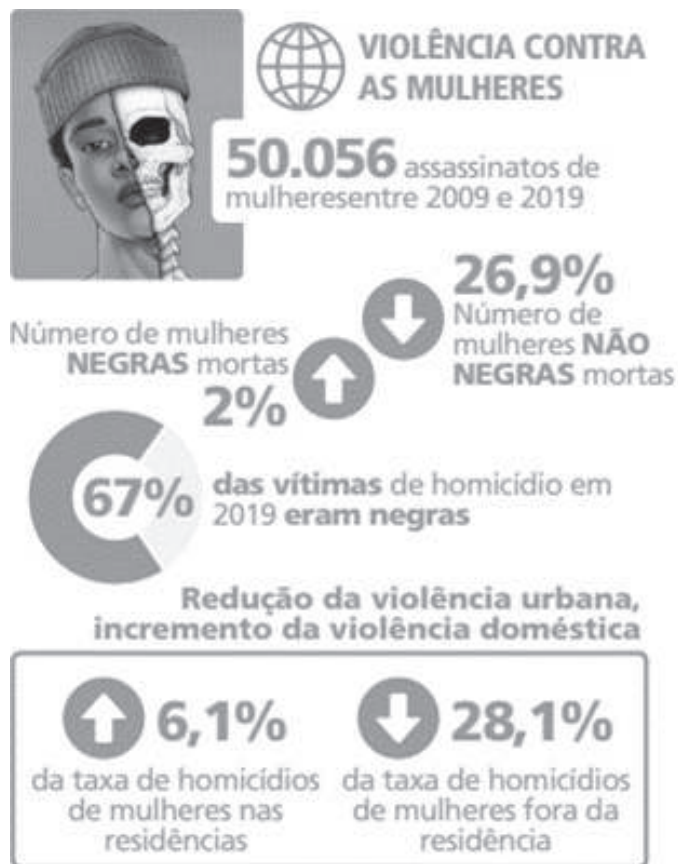
De acordo com as decisões tomadas pelo plenário do CREFITO-14, assinale a alternativa correta.

- (A) O plenário decide pela unanimidade dos votos dos membros efetivos participantes da reunião.
- (B) O plenário decide pela maioria qualificada dos votos dos membros efetivos participantes da reunião, excluindo o presidente ou, quando for o caso, o membro que esteja, eventualmente, na presidência dos trabalhos.
- (C) O plenário decide pela maioria simples dos votos dos membros efetivos participantes da reunião, incluindo o presidente ou, quando for o caso, o membro que esteja, eventualmente, na presidência dos trabalhos.
- (D) O plenário decide por três quintos dos votos dos membros efetivos participantes da reunião, incluindo o presidente ou, quando for o caso, o membro que esteja, eventualmente, na presidência dos trabalhos.
- (E) O plenário decide pela maioria simples dos votos dos membros efetivos participantes da reunião, excluindo o presidente ou, quando for o caso, o membro que esteja, eventualmente, na presidência dos trabalhos.

**QUESTÃO 25**

A respeito da controladoria interna do CREFITO-14, assinale a alternativa correta.

- (A) É um órgão assessor do vice-presidente e do diretor-tesoureiro, de caráter consultivo e fiscal, composto de três componentes designados pelo presidente do CREFITO, sendo escolhidos, entre eles, o controlador, o assessor contábil e um procurador jurídico.
- (B) É um órgão assessor do presidente e do diretor-tesoureiro, de caráter consultivo e fiscal, composto de três componentes designados pelo presidente do CREFITO, sendo escolhidos, entre eles, o controlador, o assessor contábil e um procurador jurídico.
- (C) É um órgão assessor do presidente e do diretor-tesoureiro, de caráter jurisdicional, composto de três componentes designados pelo presidente do CREFITO, sendo escolhidos, entre eles, o controlador, o assessor contábil e um procurador jurídico.
- (D) É um órgão assessor do presidente e do diretor-tesoureiro, de caráter consultivo e fiscal, composto de três componentes designados pelo presidente do CREFITO, sendo escolhidos, entre eles, o controlador, o assessor jurídico e um procurador fiscal.
- (E) É um órgão fiscalizador do presidente e do diretor-tesoureiro, de caráter repressivo, composto de três componentes designados pelo vice-presidente do CREFITO, sendo escolhidos, entre eles, o controlador, o assessor contábil e um procurador jurídico.

**QUESTÃO 26**

Internet: <[www.ipea.gov.br](http://www.ipea.gov.br)> (com adaptações).

Com base no infográfico acima, assinale a alternativa correta.

- (A) O infográfico aponta para um contexto de desigualdade racial transposto em um quadro de violência contra a mulher.
- (B) A redução da violência deu-se dentro de casa em virtude de mudanças na Lei Maria da Penha, por meio das quais houve aumento da pena para os réus.
- (C) Apesar do decréscimo como vítimas, a quantidade de mulheres negras mortas é maior que a de mulheres não negras.
- (D) A quantidade de assassinatos na década mostrada equivale a 10% da atual população absoluta brasileira.
- (E) A violência urbana é o fator que desperta maior preocupação, visto que ela tem apresentado crescimento, com um percentual acima dos 60%.

**QUESTÃO 27**

A respeito da Conferência das Partes (COP) da Convenção-Quadro das Nações Unidas sobre Mudança do Clima, assinale a alternativa correta.

- (A) A COP 27 reascendeu o Protocolo de Kioto, quanto às metas de redução do desmatamento e das queimadas em florestas tropicais.
- (B) Foi cogitada, na última COP, uma ajuda financeira aos países mais vulneráveis, mas isso não avançou, por estar fora da temática do meio ambiente.
- (C) A falta de debate a respeito das tendências das emissões globais de carbono propiciou críticas dos países em desenvolvimento à falta de debate sobre essa temática na COP.
- (D) O fato de a COP 27 ter acontecido em um país europeu travou parte dos debates, pois os países menos desenvolvidos não tiveram voz ativa nos debates mais críticos sobre as mudanças climáticas.
- (E) O Brasil lançou candidatura para sediar uma COP e a cidade de Belém foi escolhida para receber o evento no ano de 2025.

**QUESTÃO 28**

Bruxelas discutirá o 11º pacote de sanções contra a Rússia, em resposta à guerra na Ucrânia. Um dos objetivos do pacote é impedir que produtos que estão proibidos de ser exportados para o país encontrem uma maneira de abastecer o complexo industrial-militar russo.

Internet: <[www12.senado.leg.br](http://www12.senado.leg.br)> (com adaptações).

Com base no texto acima, assinale a alternativa que apresenta os países que **não** participaram das sanções contra a Rússia.

- (A) China e Canadá
- (B) Reino Unido e Afeganistão
- (C) Alemanha e Japão
- (D) Estados Unidos e França
- (E) Irã e Bielorrússia

**QUESTÃO 29**

Internet: <[www.fia.com.br](http://www.fia.com.br)> (com adaptações).

Considerando o contexto atual, a imagem acima refere-se à(ao)

- (A) iniciativa do Reino Unido que impactou as relações na União Europeia.
- (B) anexação de territórios da União Europeia pela Inglaterra.
- (C) separatismo da Escócia em relação à União Europeia.
- (D) estratégia comercial entre os países da União Europeia.
- (E) alinhamento da Europa em relação às sanções contra a Rússia.

**QUESTÃO 30**

Negociado há mais de duas décadas, o acordo chegou a avançar em 2019, mas, sob críticas às políticas ambientais do Brasil e, também, receio dos produtores europeus à abertura comercial, acabou travando novamente. Isso funciona como uma resposta muito boa à expectativa internacional e, certamente, nas negociações envolvendo tratados bilaterais entre blocos econômicos, que passam a ser pautados de maneira diferente, porque efetivamente está sendo iniciada uma articulação importante de proteção à Amazônia.

Internet: <[www.cnnbrasil.com.br](http://www.cnnbrasil.com.br)> (com adaptações).

O texto acima refere-se ao

- (A) tratado de comércio entre o Brasil e a China.
- (B) debate sobre o meio ambiente na COP 27.
- (C) acordo entre o Mercosul e a União Europeia.
- (D) acordo de Paris, sobre a emissão de gases do efeito estufa.
- (E) tratado de Madri.

## CONHECIMENTOS ESPECÍFICOS

### QUESTÃO 31

O ajuste feito ao longo de uma palavra, de uma linha ou mesmo de um bloco de texto pode deixar o documento mais espaçado ou denso. Esse ajuste é chamado de

- (A) *kerning*.
- (B) *tracking*.
- (C) deslocamento da linha de base.
- (D) entrelinhamento.
- (E) versalete.

### QUESTÃO 32

Os padrões de cores CMYK e RGB são utilizados para diferentes fins e plataformas. Acerca desses modelos, assinale a alternativa correta.

- (A) O modelo CMYK é uma mistura aditiva, uma vez que usa as cores básicas para formar praticamente qualquer outra cor, combinando (ou adicionando) magenta, amarelo e ciano.
- (B) CMYK é o modelo de cor geralmente utilizado em cinema, vídeo e em telas de computador.
- (C) RGB é o modelo mais utilizado para impressão.
- (D) O modelo RGB (vermelho, verde e azul) é aditivo, e isso significa que, combinando todas as cores, chega-se à cor branca.
- (E) Ao utilizar um processo de impressão CMYK, um *design* RGB não sofrerá alteração de cor.

### QUESTÃO 33

O *design* editorial é uma das vertentes do design gráfico, sendo caracterizado pela organização dos elementos visuais do *design* com a parte textual de um conteúdo de acordo com um padrão editorial. O *software* mais utilizado para a elaboração de uma publicação impressa é o

- (A) InDesign.
- (B) Photoshop.
- (C) Premiere.
- (D) Illustrator.
- (E) Lightroom.

### QUESTÃO 34

*Grids* ou *grades* “são conjuntos invisíveis de diretrizes, ou sistemas de ordem, que ajudam o *designer* a determinar a colocação e o uso do texto, imagens e outros elementos do *design*, ajudando a manter a continuidade, enquanto ainda permite a variedade em *layout*”.

ZAPPATERRA, Yolanda. **Design editorial**. São Paulo: Gustavo Gill, 2014, p.155.

Acerca dos *grids*, é correto afirmar que

- (A) são diretrizes rígidas, não permitindo flexibilidade na diagramação do texto.
- (B) não consideram o espaço em branco em um *layout*.
- (C) as margens, as colunas e os módulos são seus principais componentes.
- (D) não comportam os fólhos, que são sempre posicionados fora de suas diretrizes.
- (E) limitam, necessariamente, os itens em uma página.

### QUESTÃO 35

Com relação a gráficos vetoriais e *bitmap*, assinale a alternativa correta.

- (A) O Adobe Photoshop é o *software* mais indicado no desenvolvimento de gráficos vetoriais.
- (B) Os vetores são, geralmente, arquivos grandes, sem compactação. São ideias para imagens detalhadas, com tons contínuos e gradações sutis de sombras e cores.
- (C) Os gráficos vetoriais podem ser redimensionados para qualquer tamanho, sem perda de qualidade.
- (D) Os *bitmaps* são ideais para a criação de logotipos, uma vez que eles podem ser redimensionados.
- (E) Os gráficos vetoriais têm formato rasterizado, ou seja, as imagens que eles contêm são feitas de *pixels*.

### QUESTÃO 36

Acerca do *software* Adobe Photoshop, assinale a alternativa correta.

- (A) Além do Photoshop, são da sua família de aplicativos o Photoshop Lightroom, o Photoshop Express e o Adobe Color.
- (B) O Photoshop é o único *software* da Adobe capaz de fazer a gestão e o tratamento de diversas imagens ao mesmo tempo.
- (C) O Photoshop não reconhece imagens vetoriais e, portanto, não é um *software* apropriado para a edição de imagens com a extensão .ai.
- (D) A extensão de arquivo padrão do *software* Adobe Photoshop é o .png.
- (E) O Photoshop é utilizado para edição de imagens, criação de arte digital, *design* gráfico e animações.



**QUESTÃO 37**

Assinale a alternativa que apresenta a extensão de arquivo padrão do Adobe Illustrator.

- (A) .psd
- (B) .jpeg
- (C) .ai
- (D) .cdr
- (E) .png

**QUESTÃO 38**

Os estilos de texto (caracteres e parágrafo) ajudam a poupar tempo e esforço ao trabalhar em documentos grandes. Acerca dos estilos de caracteres e parágrafo, é correto afirmar que

- (A) o uso de estilos dá maior consistência ao trabalho editorial, diminuindo as chances de erro.
- (B) o estilo de parágrafo é um conjunto de atributos de formatação de caracteres, que podem ser aplicados a um intervalo selecionado de texto.
- (C) não é possível alterar o estilo de caractere ou de parágrafo, caso aquele já tenha sido criado.
- (D) é possível ajustar, no estilo de caracteres, alinhamento, recuos, espaço antes, espaço depois e grade de *layout*.
- (E) é exibido sempre um sinal de mais ao lado do nome do estilo.

**QUESTÃO 39**

Suponha-se que um supermercado encomendou de um *designer* um projeto para uma sacola plástica.

Nessa situação hipotética, o projetista especificou que o processo de impressão mais usual e adequado seria o de

- (A) impressão a *laser*.
- (B) *offset*.
- (C) impressão tipográfica.
- (D) flexografia.
- (E) *hotstamping*.

**QUESTÃO 40**

A escolha incorreta do formato de um arquivo pode causar inúmeros problemas no ciclo de produção gráfica e, portanto, resultar em prejuízo. Acerca dos fundamentos dos formatos de arquivo, assinale a alternativa correta.

- (A) Os arquivos TIFF são compactados para economizar espaço de armazenamento e utilizados amplamente para imagens digitais.
- (B) O GIF é um tipo de arquivo gráfico orientado a um objeto, que normalmente é criado em aplicativos gráficos, tais como Illustrator e CorelDraw.
- (C) EPS é utilizado em imagens gráficas para a *web* e pode ser compactado, mas sua qualidade não é ideal para imagens e fotografias de tom contínuo.
- (D) JPEG é um formato de arquivos rasterizados de alta resolução para imagens em *bitmap* monocromáticas e coloridas.
- (E) PSD são arquivos no formato original do *photoshop* das imagens editadas ou editáveis.

**QUESTÃO 41**

O método de encadernação caracterizado pelo uso de ponto, ou pontos, de grampo na espinha, formando um volume de um só caderno, é denominado

- (A) canoa.
- (B) brochura.
- (C) capa dura.
- (D) lombada quadrada.
- (E) *wire-o*.

**QUESTÃO 42**

Quando são inseridas imagens em um documento do *software* Adobe InDesign, é possível escolher entre dois métodos de gerenciamento: vinculado ou incorporado. Com relação a essas possibilidades, considerando suas características e diferenças, assinale a alternativa correta.

- (A) Imagens vinculadas produzem arquivos mais pesados.
- (B) Imagens incorporadas produzem um melhor resultado de impressão.
- (C) Documentos com imagens incorporadas não se tornam autossuficientes.
- (D) Ao incorporar uma imagem, quebra-se o vínculo com o arquivo original.
- (E) Imagens vinculadas, quando modificadas no Adobe Photoshop, não podem ser atualizadas.

**QUESTÃO 43**

Quando se prepara um arquivo para impressão industrial, é necessário o adcionamento de algumas marcas, tais como marcas de corte, marcas de dobra e marcas de registro. Acerca das marcas de registro, é correto afirmar que

- (A) orientam o refile do material a ser realizado no setor de acabamento.
- (B) auxiliam o impressor no encaixe, sobreposição, de cores em trabalhos com mais de uma cor.
- (C) determinam o registro legal, jurídico, do trabalho impresso.
- (D) ajudam o impressor a controlar a entintagem do material.
- (E) indicam a sangria do trabalho, caso algum grafismo seja inserido na borda do impresso.

**QUESTÃO 44**

Por padrão, todo documento criado no *software* Adobe InDesign tem uma página mestra, que é a página principal. A respeito de sua utilização, é correto afirmar que

- (A) a página mestra abriga apenas elementos não imprimíveis, tais como linhas guias e grade.
- (B) um documento pode conter uma única página mestra.
- (C) a modificação da página mestra não pode ser desfeita após sua aplicação às páginas do documento.
- (D) uma página mestra não pode ser feita a partir de outra página mestra.
- (E) elementos inseridos na página mestra são automaticamente inseridos nas páginas às quais ela é aplicada.

**QUESTÃO 45**

Muitas publicações são estruturadas em três partes, a saber: pré-textuais; textuais; e pós-textuais. As pós-textuais formam um complemento da obra e são localizadas no final do volume. Considerando essas informações, assinale a alternativa que apresenta os elementos classificados como pós-textuais de um livro.

- (A) anexos, índice onomástico e colofão
- (B) posfácio, sumário e epígrafe
- (C) título, subtítulo e intertítulo
- (D) dedicatória, sumário e epígrafe
- (E) lista de ilustrações, colofão e sumário

**QUESTÃO 46**

O  *Kerning* (crenagem) é o processo de adição ou remoção de espaço, uma compensação de espaçamento, entre pares de caracteres específicos. No *software* Adobe Indesign, esse ajuste pode ser feito de maneira automatizada, por meio do  *Kerning* métrico ou do  *Kerning* óptico, ou manualmente, por meio do  *Kerning* manual. Com relação às possibilidades de ajuste de  *Kerning*, assinale a alternativa correta.

- (A) O InDesign usa o  *Kerning* manual por padrão.
- (B) O  *Kerning* óptico não foi otimizado para uso com glifos romanos.
- (C) O  *Kerning* métrico usa pares que estão inclusos na própria fonte.
- (D) O  *Kerning* óptico não pode ser aplicado em parágrafos, apenas em palavras.
- (E) O  *Kerning* manual somente pode ser aplicado em fontes que não tenham a especificação de  *Kerning*.

**QUESTÃO 47**

A matriz utilizada no sistema de impressão *offset*, quanto à forma, pode ser classificada como

- (A) permeográfica.
- (B) encavográfica.
- (C) relevográfica.
- (D) eletrográfica.
- (E) planográfica.

**QUESTÃO 48**

Assinale a alternativa que apresenta o nome dado ao conjunto de todas as formas dos caracteres em suas distintas variantes (itálico, regular, negrito, condensada), desenhadas segundo um critério formal comum e agrupada sob uma denominação genérica.

- (A) fonte
- (B) família tipográfica
- (C) tipografia
- (D) *lettering* (letreiramento)
- (E) caligrafia

**QUESTÃO 49**

Considerando o campo da tipografia, assinale a alternativa que apresenta a definição de altura-x (*x-height*).

- (A) Distância da linha de base à linha mediana de um tipo e que usualmente equivale à altura da letra x minúscula.
- (B) Distância da linha de fundo à linha de versal de um tipo e que usualmente equivale à altura da letra X maiúscula.
- (C) Distância da linha de fundo à linha mediana de um tipo e que usualmente equivale à altura da letra X maiúscula.
- (D) Distância da linha de base à linha de versal e que usualmente equivale à altura da letra x minúscula.
- (E) Distância da linha de base à linha mediana de um tipo e que usualmente equivale à altura da letra X maiúscula.

**QUESTÃO 50**

Os formatos industriais de papel plano mais usuais no Brasil são AA e BB. As suas respectivas dimensões são

- (A) AA (21 x 29,7 cm) e BB (29,7 x 42 cm).
- (B) AA (84,1 x 118,9 cm) e BB (59,4 x 84,1 cm).
- (C) AA (76 x 112 cm) e BB (66 x 96 cm).
- (D) AA (80 x 120 cm) e BB (65 x 98 cm).
- (E) AA (36 x 191 cm) e BB (42 x 176 cm).

## PROVA DISCURSIVA

- Nesta prova, faça o que se pede, usando, caso deseje, o espaço para rascunho indicado no presente caderno. Em seguida, transcreva o texto para a respectiva **folha de texto definitivo** da prova discursiva, no local apropriado, pois não serão avaliados fragmentos de texto escritos em locais indevidos.
- O texto da prova discursiva deverá ter extensão mínima de **20 linhas** e extensão máxima de **30 linhas**. Qualquer fragmento de texto que ultrapassar a extensão máxima de linhas será desconsiderado. Também será desconsiderado o texto que não for escrito na **folha de texto definitivo**.
- O texto da prova discursiva deverá ter início na linha identificada com o número 1 na **folha de texto definitivo**.
- O texto deverá ser manuscrito, em letra legível, com caneta esferográfica de tinta **preta** ou **azul**. Em caso de rasura, passe um traço sobre o conteúdo a ser desconsiderado e prossiga o registro na sequência. Não será permitido o uso de corretivo.
- A **folha de texto definitivo** da prova discursiva não poderá ser assinada, rubricada nem conter nenhuma palavra ou marca que identifique o candidato, sob pena de anulação da prova. Será admitida a assinatura apenas no campo apropriado.
- A **folha de texto definitivo** será o único documento válido para avaliação da prova discursiva. A folha para rascunho neste caderno é de preenchimento facultativo e não servirá para avaliação.

O Fundo Amazônia foi proposto pelo governo brasileiro durante a COP-12, a Conferência Mundial do Clima, em 2006, sendo criado efetivamente em 1º de agosto de 2008. Em janeiro de 2023, o governo brasileiro oficializou a retomada do Fundo Amazônia.

Considerando que o fragmento textual acima tenha caráter exclusivamente motivador, redija um texto dissertativo acerca do tema a seguir.

### O Fundo Amazônia e o desenvolvimento sustentável na reserva indígena Yanomami

Ao elaborar seu texto, aborde, necessariamente, os seguintes aspectos:

- a) significado do Fundo Amazônia e o responsável por sua gestão;
- b) objetivo e finalidade dos recursos; e
- c) Fundo Amazônia e a possibilidade de atuação frente ao maior problema enfrentado pelos Yanomami no que diz respeito à reserva indígena.