

Motorista

Antes de iniciar a prova, leia as instruções:

1. Para fazer a prova, você recebeu:

- este caderno de prova;
- um cartão de respostas.

2. Confira:

- **no cartão de respostas:** nome, número e cargo, emprego ou função da sua inscrição.
- **no caderno de prova:** cargo, emprego ou função da sua inscrição e quantidade de questões.

Este caderno contém: **30 questões**

Duração da prova: **3 horas**

- Incluído o tempo para o preenchimento do cartão de respostas.
- Levar caderno: após **1 hora de prova**.
- Por questões de segurança, o candidato que sair antes desse tempo devolverá ao fiscal da sala, além do cartão de respostas, o caderno de prova.

3. Verifique, no caderno de prova, se:

- faltam folhas e se a sequência e a quantidade de questões estão corretas.
- há imperfeições gráficas que possam causar dúvidas.

4. **Comunique imediatamente ao fiscal qualquer irregularidade! Não serão admitidas reclamações posteriores.**

5. A interpretação das questões é parte integrante da prova, não sendo permitidas perguntas relacionadas ao conteúdo aos fiscais.

6. Não é permitido qualquer tipo de consulta durante a realização da prova, tampouco empréstimo de materiais e comunicação entre os candidatos.

7. **O cartão de respostas é o único documento válido e utilizado para a correção da prova objetiva.** Preencha-o com cuidado, marcando apenas uma alternativa para cada questão.

8. Não rabisque, rasure, amasse ou dobre o cartão de respostas. É vedada a substituição do cartão de respostas decorrente de erro do candidato.

9. Ao concluir a prova, permaneça em seu lugar e comunique ao fiscal de sala, aguardando autorização para entregar o material.

10. Ao terminar a prova, entregue ao fiscal o cartão de respostas devidamente preenchido e assinado.

11. Os três últimos candidatos devem permanecer em sala a fim de acompanhar o fechamento do material.

Fraudar ou tentar fraudar concursos públicos é crime previsto no art. 311-A do Código Penal.

Nome do Candidato:

Nº de Inscrição:

PORTUGUÊS | 8 QUESTÕES

Qual é a diferença entre tempo e clima?

Tempo e clima são dois _____ que costumam ser confundidos e até usados como sinônimos. Para entender a diferença entre eles, é preciso analisar quais fatores determinam esses estados atmosféricos.

O tempo é o estado atmosférico momentâneo de um determinado lugar. Ele diz respeito à temperatura, à umidade do ar, à ocorrência de chuvas e ventos e à presença de nuvens, por exemplo. A soma desses fatores atua diretamente sobre o estado atmosférico do lugar.

Ele está sujeito a diversas variações em um curto espaço de tempo. Ao longo de um dia, as condições atmosféricas podem mudar, alterando o tempo naquele local. Podemos dizer, então, que hoje de manhã o tempo estava frio e nublado em São Paulo, mas que à tarde estava quente.

A _____ e o estudo dos tipos de tempo mais comuns e sua distribuição ao longo do ano revelam o clima de uma região. Se o tempo seco é uma característica forte e marcante daquele lugar, por exemplo, pode-se chegar à conclusão de que a região tem um clima seco — mas essa análise é obtida a partir de muitos dados ao longo de pelo menos 30 anos.

Dessa forma, é _____ saber qual dos dois utilizar em cada frase. Se você está se referindo à condição momentânea, está incorreto dizer "Hoje o clima está chuvoso" ou "Amanheceu com o clima seco" — nesses casos, o correto é o emprego do termo tempo.

Mas se você está falando sobre características já estabelecidas sobre o lugar, deve usar a palavra clima, como em "Manaus tem um clima quente e úmido".

(Fonte: Revista Recreio — adaptado.)

1) Em relação à grafia das palavras, assinalar a alternativa que preenche as lacunas do texto CORRETAMENTE:

- a) conceitos | observação | possível
- b) conseitos | observação | pocível
- c) conceitos | observação | possível
- d) conceitos | observação | possível

2) Assinalar a alternativa cuja palavra tenha a mesma tonicidade que "atmosférico":

- a) Cérebro.
- b) Cartão.
- c) Através.
- d) Têxtil.

3) Qual das alternativas a seguir apresenta um sinônimo para a palavra "curto", sublinhada no terceiro parágrafo do texto?

- a) Longo.
- b) Breve.
- c) Duradouro.
- d) Prolongado.

4) Sobre as informações presentes no texto, assinalar a alternativa CORRETA:

- a) A palavra "clima" é utilizada para se referir a características típicas do lugar.
- b) "Tempo" é utilizado para falar sobre mudanças lentas de clima.
- c) Não há distinção clara entre as definições de clima e tempo.
- d) Algumas regiões optam por usar "clima", outras, "tempo".

5) Sobre o uso da vírgula, qual das alternativas apresenta pontuação CORRETA?

- a) Eu gosto de bala, bolo bolacha e pirulito.
- b) Eu gosto de bala bolo, bolacha, e pirulito.
- c) Eu gosto de bala, bolo, bolacha e pirulito.
- d) Eu gosto de bala bolo bolacha, e pirulito.

6) No que tange à separação silábica, assinalar a alternativa CORRETA:

- a) Ca-rro-ssel
- b) Ma-g-ní-fi-co
- c) Sa-úde
- d) Ex-ce-ção

7) Em relação aos antônimos, assinalar a alternativa CORRETA:

- a) "Explícito" é antônimo de "tácito".
- b) "Crucial" é antônimo de "fundamental".
- c) "Árduo" é antônimo de "laborioso".
- d) "Íngreme" é antônimo de "clivoso".

8) Em relação ao diminutivo dos substantivos, assinalar a alternativa CORRETA:

- a) Muro – muralha.
- b) Caixa – caixote.
- c) Monte – montanha.
- d) Fogo – fogaréu.

MATEMÁTICA | 8 QUESTÕES

9) Fernanda está treinando simplificação de frações. Em certo exercício, ela obteve como resultado final a fração irredutível $\frac{2}{3}$. Sendo assim, assinalar a alternativa que apresenta uma fração cuja forma irredutível é a mesma encontrada por Fernanda:

- a) $\frac{42}{66}$
- b) $\frac{28}{45}$
- c) $\frac{34}{51}$
- d) $\frac{36}{57}$

10) A área de um retângulo é igual a 18m^2 . Sabe-se que a medida do lado maior do retângulo é exatamente o dobro da medida do lado menor. Desse modo, o perímetro do retângulo, em metros, é igual a:

- a) 18
- b) 20
- c) 24
- d) 30

11) Laura foi ao mercado e comprou 4 dúzias de banana, 3 dúzias de ovos e meia dúzia de caixas de leite. A unidade de banana custa R\$ 0,30; cada ovo custa R\$ 0,25; e cada caixa de leite custa R\$ 2,50. Laura pagou com uma nota de R\$ 50,00. Determinar o troco que deve ser dado para Laura:

- a) R\$ 10,40
- b) R\$ 11,60
- c) R\$ 12,30
- d) R\$ 13,50

12) Considerando-se a expressão numérica abaixo, assinalar a alternativa que apresenta o resultado dessa expressão:

$$10 \times 2 + 8 \div 4$$

- a) 22
- b) 25
- c) 10
- d) 7

13) Em uma caixa, foram colocadas 30 bolas de 5 cores diferentes. As cores são amarelo, verde, vermelho, azul e branco. Todas as cores são apresentadas em mesma quantidade na caixa. Sendo assim, assinalar a probabilidade de se tirar uma bola branca aleatoriamente da caixa:

- a) Um meio.
- b) Um quinto.
- c) Um décimo.
- d) Três quartos.

14) Analisar o seguinte número:

123.456.798.024.135.286.973

A parte sublinhada tem valor posicional de:

- a) 135.000.000
- b) 13.500.000
- c) 1.350.000
- d) 135.000

15) Pode-se afirmar que uma hora, quando convertida para a unidade de segundos, é igual a:

- a) 60 segundos.
- b) 600 segundos.
- c) 3.600 segundos.
- d) 7.200 segundos.

16) Quando se fala em construção civil, o tijolo é um material muito utilizado. O formato tradicional dos tijolos, como ilustrado abaixo, se assemelha à figura geométrica conhecida como:



- a) Cone.
- b) Pirâmide.
- c) Cilindro.
- d) Paralelepípedo.

LEGISLAÇÃO E CONHECIMENTOS GERAIS | 6 QUESTÕES

17) Quais tipos de crimes são cometidos no ambiente digital, incluindo atividades como *hacking*, *phishing*, roubo de dados, fraude on-line e assédio virtual?

- a) Crimes ambientais.
- b) Crimes contra a ordem pública e a paz social.
- c) Crimes cibernéticos.
- d) Crimes de violência doméstica.

18) Segundo relatório do Instituto de Recursos Mundiais, divulgado no início de agosto de 2023, um quarto da população mundial está prestes a esgotar sua água disponível. São motivos da escassez de água no planeta terra, EXCETO:

- a) Mudanças climáticas.
- b) Chuvas excessivas.
- c) Ausência de infraestruturas básicas.
- d) Poluição das reservas hídricas.

19) Desde 2018, as placas de veículos no Brasil passaram a ser emitidas em um modelo denominado “padrão Mercosul”. As placas de identificação de veículos no Brasil são emitidas pelos:

- a) Despachantes.
- b) RENAVAMs.
- c) CFCs.
- d) DETRANs.

20) Em junho de 2023, o Brasil celebrou os 15 anos de criação da lei popularmente conhecida como Lei Seca. De acordo com a Lei, qual substância não pode ser consumida ao se conduzir veículos?

- a) Café.
- b) Açúcar.
- c) Água.
- d) Álcool.

21) Em conformidade com a Lei Orgânica do Município, assinalar a alternativa que preenche a lacuna abaixo CORRETAMENTE:

O mandato da Mesa Executiva será de dois anos, vedada a _____ para o mesmo cargo, cujas outras regras de eleição serão estabelecidas pelo Regimento Interno da Casa, e sendo que qualquer alteração para estas temáticas somente terão vigência após um ano de sua publicação.

- a) condução
- b) recondução
- c) reversão
- d) reintegração

22) De acordo com a Lei Municipal nº 314/2009 — Regime Jurídico dos Servidores Públicos do Município, o que é faixa de vencimento?

- a) Tabela de contribuição anual utilizada para consulta sobre as faixas de salários.
- b) Faixas de salários que compõem o conjunto de carreiras.
- c) Conjunto de níveis de vencimentos que compõe a classe.
- d) Conjunto de vencimentos que compõe as faixas de salários.

CONHECIMENTOS ESPECÍFICOS | 8 QUESTÕES

23) O equipamento de proteção coletiva (EPC) é todo dispositivo ou meio físico que protege de forma coletiva as pessoas que utilizam o ambiente de trabalho. Um dos principais equipamentos de proteção coletiva é o(a):

- a) Capacete.
- b) Vestimenta para proteção do tronco contra agentes químicos.
- c) Cinturão de segurança com talabarte.
- d) Sistema de combate a incêndio.

24) A charge abaixo ilustra uma conversa entre duas pessoas em uma situação atípica:



Fonte: internet.

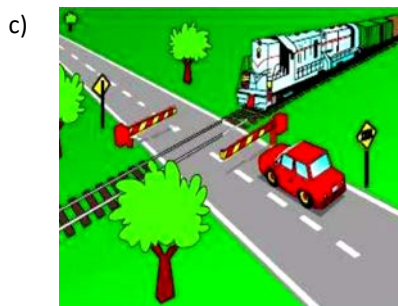
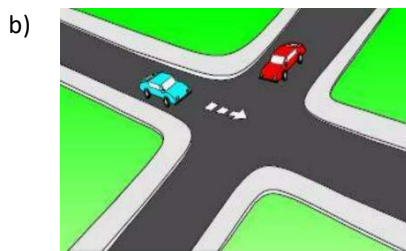
Analisando-se a imagem acima e levando-a para o contexto organizacional, pode-se considerar que as duas pessoas sentadas na ponta elevada do barco têm:

- a) Aptidão para administrar situações de crise.
- b) Empatia pelos colegas que estão tirando a água do barco.
- c) Inabilidade para trabalhar em equipe.
- d) Humildade para aguardar a situação ser resolvida.

25) A sinalização de trânsito possui uma ordem de prevalência. Desse modo, assinalar a alternativa que contém a sinalização cuja preferência é superior em relação às demais:

- a) As ordens do agente de trânsito sobre as normas de circulação e outros sinais.
- b) As indicações do semáforo sobre os demais sinais.
- c) As indicações dos sinais sobre as demais normas de trânsito.
- d) As ordens e os sinais dos pedestres.

26) Conforme previsto no Código de Trânsito Brasileiro (CTB), ultrapassar outro veículo em passagem de nível configura infração de natureza gravíssima. Qual das alternativas ilustra uma passagem de nível?



27) Entre os conceitos e as definições presentes na Lei nº 9.503/1997 — CTB, ao conjunto de sinais constituídos de linhas, marcações, símbolos ou legendas, em tipos e cores diversas, apostos ao pavimento da via, é dado o nome de:

- a) Área de espera.
- b) Marcas viárias.
- c) Faixas de domínio.
- d) Foco de pedestres.

28) Entre as definições presentes na Lei nº 9.503/1997 — Código de Trânsito Brasileiro, assinalar a alternativa que apresenta CORRETAMENTE a definição de “cruzamento”:

- a) Via rural não pavimentada.
- b) Interseção de duas vias em nível.
- c) Parte da pista de rolamento destinada à circulação exclusiva de ciclos, delimitada por sinalização específica.
- d) Parte da via, devidamente sinalizada e protegida, destinada ao uso de pedestres durante a travessia da mesma.

29) Uma das ações que promovem a direção defensiva no trânsito e que faz com que o condutor mantenha seu veículo em condições seguras de circulação, preservando os componentes do seu automóvel em condições adequadas para o deslocamento, é:

- a) Transportar crianças de até 10 anos no banco traseiro.
- b) Utilizar óculos de grau ao dirigir o veículo.
- c) Usar o telefone no viva-voz ao dirigir.
- d) Fazer periodicamente a manutenção preventiva do automóvel.

30) O atendimento de primeiros socorros pode ser dividido em etapas básicas, que permitem a maior organização no atendimento e, portanto, resultados mais eficazes. Considerando-se as técnicas de primeiros socorros em acidentes de trânsito, assinalar a alternativa que preenche a lacuna abaixo CORRETAMENTE:

A avaliação _____ é a primeira etapa básica na prestação de primeiros socorros. Ao chegar ao local de um acidente, ou onde se encontra um acidentado, a pessoa que irá socorrer deve assumir o controle da situação e realizar uma rápida e segura avaliação da ocorrência e de sua gravidade.

- a) dos responsáveis pelo acidente
- b) de consciência da vítima
- c) do local do acidente
- d) dos sinais vitais da vítima