



DOMINGO DE MANHÃ

PREFEITURA MUNICIPAL DE SAPUCAIA DO SUL/RS CONCURSO PÚBLICO Nº 02/2023

MÉDICO DA FAMÍLIA – 20 E 40 HORAS

INSTRUÇÕES

Leia atentamente e cumpra rigorosamente as instruções que seguem, pois elas são parte integrante das provas e das normas que regem esse certame.

1. Atente-se aos avisos contidos no quadro da sala.
2. Seus pertences deverão estar armazenados dentro de embalagem específica fornecida pelo fiscal, permanecendo em sua posse somente caneta esferográfica de ponta grossa, de material transparente, com tinta preferencialmente preta, lanche e água, se houver. A utilização de qualquer material não permitido em edital é expressamente proibida, acarretando a sua imediata eliminação do certame.
3. Certifique-se de que este caderno:
 - contém 40 (quarenta) questões;
 - refere-se ao cargo para o qual realizou a inscrição.
4. Cada questão oferece 5 (cinco) alternativas de respostas, representadas pelas letras A, B, C, D e E, sendo apenas 1 (uma) a resposta correta.
5. Será respeitado o tempo para realização da prova conforme previsto em edital, incluindo o preenchimento da grade de respostas.
6. Os três últimos candidatos deverão retirar-se da sala de prova ao mesmo tempo, devendo assinar a Ata de Prova.
7. A responsabilidade referente à interpretação dos conteúdos das questões é exclusiva do candidato.
8. No caderno de prova, você poderá rabiscar, riscar e calcular.
9. Os gabaritos preliminares da prova objetiva serão divulgados na data descrita no Cronograma de Execução desse certame.



V1_28/08/2023 15:28:36



Doenças crônicas e saúde mental

Por Isabella Abreu

01 Aos 14 anos, após participar de um desfile pelo aniversário da cidade e caminhar bastante
02 pelas ruas, a advogada Vanessa Auler Toscano, 45, sentiu muitas dores nos pés, joelhos e
03 cotovelos, como nunca havia sentido antes. "Quase não consegui andar no final do dia, mas
04 imaginei que seria por causa dos movimentos realizados em e...esso. Porém, na manhã seguinte
05 acordei com uma rigidez no corpo todo, com dores fortíssimas no ombro, quadris e pés, além de
06 inchaço e vermelhidão nas articulações das mãos, nos cotovelos e joelhos", conta.

07 Na época, seu irmão era estudante de Medicina e suspeitou se tratar de uma doença
08 reumatológica. Após consulta com a pediatra, foi encaminhada ___ uma especialista e realizou
09 diversos exames que confirmaram o diagnóstico: artrite idiopática juvenil poliarticular. Trata-se
10 de uma doença inflamatória crônica que acomete ___ articulações e provoca, além de dores
11 intensas, inchaço, diminuição da amplitude de movimento e rigidez. "Além disso, compromete a
12 qualidade de vida e as emoções dos pacientes, podendo desencad...ar
13 fadiga, ansiedade e depressão", explica Marco Antônio Araújo da Rocha Loures, presidente da
14 Sociedade Brasileira de Reumatologia (SBR).

15 Mesmo com todas as dificuldades, Vanessa conseguiu concluir a faculdade de Direito,
16 tornando-se advogada na área do Direito da Saúde, ace...ibilidade e inclusão. "Ainda é muito
17 difícil para os pacientes reumatológicos, com mobilidade reduzida, muitas vezes não perceptíveis,
18 pois 'quem vê cara, não vê articulação', se inserir no mercado de trabalho", afirma.

19 Qualquer situação de doença mobiliza o reconhecimento dos limites do corpo. "Costumamos
20 pensar no nosso organismo vivo, mas a doença nos aponta o risco da morte, da perda do que,
21 para muitos de nós, é o maior bem: a vida. Isso já é suficiente para uma possível desorganização
22 emocional", afirma Luciana Martins Quixadá, professora do curso de Psicologia e do Programa de
23 Pós-Graduação em Cuidados Clínicos em Enfermagem e Saúde da Universidade Estadual do
24 Ceará (UECE).

25 Para lidar com a doença, busca-se ajuda médica e, na maioria das vezes, obtém-se alguma
26 solução. Há casos, no entanto, em que essa ajuda não alcança uma cura, mas busca ___
27 promoção da saúde ou do bem-estar, apesar da doença, seja através de cuidados paliativos, seja
28 através de medicamentos que aliviam sintomas crônicos e recorrentes.

29 Segundo Quixadá, lidar com essa limitação de não poder realizar ou do risco de não realizar
30 essas demandas que a cultura impõe é algo que pode levar a prejuízos importantes também na
31 saúde mental. "Ou seja, além da doença crônica, é preciso enfrentar seus próprios fantasmas
32 sobre o que é saúde e o que é doença, a partir de suas vivências. Desse modo, vale ressaltar que
33 a experiência de conviver com uma doença crônica não será igual para todo mundo e, para
34 aqueles que precisam de apoio para lidar com um adoecimento mental decorrente disso, vale
35 pedir ajuda profissional para restabelecer a qualidade de vida", enfatiza.

36 O auxílio psicológico tem uma função importante nesse processo, pois a linguagem organiza
37 o pensamento e as emoções. "A criação de um espaço em que um fala e o outro atua como seu
38 interlocutor estabelece processos simbólicos que podem ajudar a ressignificar a experiência da
39 doença", diz Quixadá.

(Disponível em: uol.com.br/vivabem/noticias/redacao/2023/06/26/os-desafios-de-descobrir-uma-doenca-cronica.htm – texto adaptado especialmente para esta prova).

QUESTÃO 01 – Considerando o exposto pelo texto, analise as assertivas a seguir:

- I. A sensação de incapacidade imposta pelas limitações trazidas por uma doença crônica pode trazer prejuízos à saúde mental.
- II. A organização mental promovida pela linguagem pode ajudar a conviver melhor com a doença.
- III. Pacientes reumatológicos, assim como Vanessa, por não apresentarem uma limitação aparente, encontram facilidade para se inserir no mercado.

Quais estão corretas?

- A) Apenas I.
- B) Apenas II.
- C) Apenas I e II.
- D) Apenas I e III.
- E) Apenas II e III.

Execução: Fundatec

QUESTÃO 02 – Considerando o emprego do acento indicativo de crase, assinale a alternativa que preenche, correta e respectivamente, as lacunas tracejadas das linhas 08, 10 e 26.

- A) à – as – a
- B) à – às – a
- C) à – as – à
- D) a – as – a
- E) a – às – à

QUESTÃO 03 – Considerando a correta ortografia das palavras em Língua Portuguesa, assinale a alternativa que preenche, correta e respectivamente, as lacunas pontilhadas das linhas 04, 12 e 16.

- A) c – e – s
- B) c – i – c
- C) c – i – s
- D) xc – i – ss
- E) xc – e – ss

QUESTÃO 04 – Assinale a alternativa que indica a correta função sintática da oração sublinhada no período a seguir: “imaginei que seria por causa dos movimentos realizados em e...esso”.

- A) Sujeito.
- B) Objeto direto.
- C) Objeto indireto.
- D) Predicativo do sujeito.
- E) Adjunto adverbial.

QUESTÃO 05 – Assinale a alternativa que apresenta palavra ou expressão que poderia substituir corretamente a expressão “em que” (l. 37).

- A) Em cujo.
- B) Aonde.
- C) Na qual.
- D) Onde.
- E) Quando.

QUESTÃO 06 – Analise as assertivas a seguir a respeito da palavra “desorganização” (l. 21):

- I. A palavra foi formada por um processo chamado derivação parassintética.
- II. Um sinônimo possível para a palavra seria “desordem”.
- III. Trata-se de um substantivo uniforme comum de dois gêneros.

Quais estão corretas?

- A) Apenas I.
- B) Apenas II.
- C) Apenas I e II.
- D) Apenas I e III.
- E) Apenas II e III.

QUESTÃO 07 – Assinale a alternativa que apresenta palavra de sentido semelhante ao de “paliativos” (l. 27), considerando seu contexto de ocorrência.

- A) Atenuantes.
- B) Inócuos.
- C) Ineficientes.
- D) Ineficazes.
- E) Neutros.

QUESTÃO 08 – Assinale a alternativa que apresenta o número do termo sublinhado (inserido imediatamente depois dele) que tem a função de adjunto adverbial no período a seguir:

O auxílio psicológico (1) tem uma função importante (2) nesse processo (3), pois a linguagem organiza o pensamento (4) e as emoções (5).

- A) 1.
- B) 2.
- C) 3.
- D) 4.
- E) 5.

QUESTÃO 09 – Assinale a alternativa que apresenta uma conjunção que poderia substituir “no entanto” (l. 26) sem causar alteração de sentido ao trecho que ocorre, tampouco a necessidade de alterações na estrutura do período, inclusive de pontuação.

- A) Embora.
- B) Conquanto.
- C) Posto que.
- D) Entretanto.
- E) Mas.

QUESTÃO 10 – O sentido conferido pelo emprego da palavra “se” no trecho “se inserir no mercado de trabalho” (l. 18) indica:

- A) Que a pessoa praticou e sofreu a ação.
- B) Que não se sabe quem praticou a ação.
- C) Que a pessoa apenas sofreu a ação.
- D) Uma condição para que algo ocorra.
- E) Uma omissão do agente da ação.

LEGISLAÇÃO MUNICIPAL

QUESTÃO 11 – Na década de 1990, a implementação do Programa Saúde da Família constituiu avanço importante no cuidado promovido no bojo do Sistema Único de Saúde (SUS) a uma população específica, dentro de uma área geográfica limitada, tendo em vista que facilita o estabelecimento de vínculos com a população atendida. Em Sapucaia do Sul/RS, a Lei nº 3.450/2013 dispõe sobre a reestruturação do programa de Estratégia em Saúde da Família (ESF). Acerca dessa temática, analise as assertivas abaixo e assinale a alternativa correta.

- I. Dada a necessidade de acompanhamento prioritário e específico à população atendida, a jornada de trabalho dos profissionais que integram as equipes de ESF, em Sapucaia do Sul, será de 60 (sessenta) horas semanais.
- II. Embora haja exigência legal de que o profissional que atue como Coordenador da Atenção Primária seja da área da saúde, não é necessário que ele tenha nível superior completo.
- III. A Coordenação da Atenção Primária à Saúde tem por finalidade a implantação e gerenciamento das equipes de ESF, na lógica da reorganização da Atenção Primária, devendo observar os preceitos que norteiam o SUS.

- A) Todas as assertivas estão corretas.
- B) Todas as assertivas estão incorretas.
- C) Apenas a assertiva I está correta.
- D) Apenas a assertiva III está correta.
- E) Apenas as assertivas II e III estão corretas.

QUESTÃO 12 – Sobre a Lei Orgânica de Sapucaia do Sul, analise as assertivas abaixo, assinalando V, se verdadeiras, ou F, se falsas.

- () Cuidar da saúde e assistência pública, da proteção e garantia das pessoas portadoras de deficiência é atribuição comum do Município juntamente com a União e o Estado.
- () A Lei Orgânica de Sapucaia do Sul prevê a participação direta do usuário em nível das unidades prestadoras de serviços de saúde, no controle das políticas e ações de saúde em nível municipal.
- () Mesmo que seja dever do Estado, as ações e serviços de saúde adotados em âmbito municipal serão de natureza privada, cabendo ao Município a devida fiscalização.

A ordem correta de preenchimento dos parênteses, de cima para baixo, é:

- A) V – F – F.
- B) V – V – F.
- C) F – V – V.
- D) F – F – V.
- E) F – F – F.

QUESTÃO 13 – Acerca da Lei Municipal nº 3.491/2013, que dispõe sobre o programa de Atenção em Saúde Mental em Sapucaia do Sul, assinale a alternativa INCORRETA.

- A) Entre os cargos criados para comporem os Centros de Atenção Psicossocial (CAPS) encontram-se Artesãos e Professores de Educação Física de Saúde Mental, entre outros.
- B) A Lei autoriza o Município a contratar, de forma temporária e excepcional, profissionais para atuar nos CAPS, caso não sejam atendidas as convocações de candidatos aprovados em concurso público.
- C) Em razão das peculiaridades dos cuidados providos no âmbito dos CAPS, o atendimento prestado no âmbito do CAPS II é destinado à população com transtornos mentais leves e transitórios. Casos graves e persistentes deverão ser encaminhados a unidades especializadas.
- D) Um dos centros instituídos pela Lei destina-se ao atendimento diário a crianças e adolescentes com sofrimentos psíquicos severos e/ou com uso, abuso e dependência de substâncias psicoativas e comorbidades associadas.
- E) O CAPSad atua junto à população que sofre com transtornos decorrentes do uso e dependência de substâncias psicoativas, como álcool e outras drogas.

QUESTÃO 14 – Ao dar peso constitucional à saúde e, mais do que isso, afirmá-la como direito fundamental, a Carta Magna de 1988 criou um dos maiores sistemas públicos do mundo, cuja atenção engloba desde procedimentos simples aos mais complexos. Sobre a abordagem constitucional à saúde, assinale a alternativa correta.

- A) A Constituição de 1988 proíbe a participação direta ou indireta de empresas ou capitais estrangeiros na assistência à saúde no país, exceto se houver previsão legal.
- B) Por ser um direito fundamental constitucionalmente assegurado, a assistência à saúde é exclusividade do Poder Público, sendo expressamente vedada a participação da iniciativa privada.
- C) Uma das diretrizes que organizam as ações e serviços de saúde, conforme a Constituição, é a centralização, visto que se trata de um sistema único.
- D) O texto constitucional, ao tratar da saúde, centra-se apenas na atuação do Poder Público e da iniciativa privada, não mencionando a participação da comunidade na organização do SUS.
- E) O SUS tem a competência de executar as ações de vigilância sanitária e epidemiológica, mas não as de saúde do trabalhador.

QUESTÃO 15 – Analise as seguintes asserções e a relação proposta entre elas, levando em consideração o que diz a Lei de Improbidade Administrativa (Lei nº 8.429/1992):

- I. Pode incorrer em improbidade administrativa o servidor municipal de Unidade de Saúde que receber, a título de gratificação, um aparelho celular de usuário da unidade que tem interesse em ser atendido por esse mesmo servidor de forma preferencial, sem a necessidade de enfrentar filas.

PORQUE

- II. Conforme a Lei nº 88.429/1992, constitui ato de improbidade administrativa receber, para si ou para outrem, dinheiro, bem móvel ou imóvel, ou qualquer outra vantagem econômica, direta ou indireta, a título de comissão, percentagem, gratificação ou presente de quem tenha interesse, direto ou indireto, que possa ser atingido ou amparado por ação ou omissão decorrente das atribuições do agente público.

A respeito dessas asserções, assinale a alternativa correta.

- A) As asserções I e II são proposições verdadeiras, e a II é uma justificativa da I.
B) As asserções I e II são proposições verdadeiras, mas a II não é uma justificativa da I.
C) A asserção I é uma proposição verdadeira, e a II é uma proposição falsa.
D) A asserção I é uma proposição falsa, e a II é uma proposição verdadeira.
E) As asserções I e II são proposições falsas.

LEGISLAÇÃO DO SUS

QUESTÃO 16 – De acordo com a Lei nº 8.080/1990, a _____ refere-se a um princípio e é entendida como o conjunto articulado e contínuo das ações e serviços preventivos e curativos, individuais e coletivos, exigidos para cada caso em todos os níveis de complexidade do sistema.

Assinale a alternativa que preenche corretamente a lacuna do trecho acima.

- A) igualdade da assistência à saúde
B) integralidade de assistência
C) longitudinalidade do apoio
D) regionalização e descentralização dos serviços
E) universalidade de acesso

QUESTÃO 17 – Conforme a Portaria de Consolidação nº 2/2017 do Ministério da Saúde, quanto à Política Nacional de Promoção da Saúde (PNPS) e seus princípios, o processo de intervenção que estimula os sujeitos e coletivos a adquirirem o controle das decisões e das escolhas de modos de vida adequados às suas condições socioeconômico-culturais refere-se especificamente ao(à):

- A) Autonomia.
B) Corresponsabilidade e cogestão.
C) Sustentabilidade.
D) Empoderamento.
E) Processo de articulação de saberes e experiências dos sujeitos e grupos.

QUESTÃO 18 – Analise as assertivas abaixo com base na Constituição Federal (CF) de 1988 e na Lei nº 8.080/1990:

- I. A Lei nº 8.080/1990 regula, em todo o território nacional, as ações e serviços de saúde, executados isoladamente ou conjuntamente, em caráter permanente ou eventual, por pessoas naturais ou jurídicas de direito público, exclusivamente.
- II. A CF de 1988 dispõe que são de relevância pública as ações e serviços de saúde, cabendo ao poder público dispor, nos termos da lei, sobre sua regulamentação, fiscalização e controle, devendo sua execução ser feita apenas diretamente, sendo vedada aquela feita por pessoa jurídica de direito privado.
- III. A CF de 1988 dispõe que ao Sistema Único de Saúde (SUS) compete, além de outras atribuições, nos termos da lei, participar da produção de medicamentos, equipamentos, imunobiológicos, hemoderivados e outros insumos.

Quais estão corretas?

- A) Apenas I.
- B) Apenas III.
- C) Apenas I e II.
- D) Apenas II e III.
- E) I, II e III.

QUESTÃO 19 – De acordo com a Portaria de Consolidação nº 1/2017 do Ministério da Saúde, a Carta SUS constitui-se como ação estratégica de transparência e controle dos recursos públicos e tem como objetivo acompanhar e monitorar a realização dos serviços de saúde prestados no âmbito do SUS relativos às:

- A) Autorizações de Internação Hospitalar (AIH) e às taxas de ocupação de leitos conforme a capacidade instalada dos estabelecimentos de saúde.
- B) Taxas de infecção hospitalar e ao respectivo número de pacientes internados e egressos no período.
- C) Taxas de cirurgias, partos, cesáreas, internações em Unidades de Tratamento Intensivo e aos indicadores de morbidade e mortalidade por sexo e faixa etária.
- D) Taxas de internação hospitalar, mês a mês, e ao montante gasto com as internações.
- E) Autorizações de Internação Hospitalar (AIH) e às Autorizações de Procedimento Ambulatorial de Alta Complexidade (APAC).

QUESTÃO 20 – Consoante a Portaria de Consolidação nº 3/2017 do Ministério da Saúde, a operacionalização da implantação da Rede de Atenção Psicossocial se dará pela execução de cinco fases. Nesse sentido, relacione a Coluna 1 à Coluna 2, associando as fases às respectivas ações.

Coluna 1

1. Fase I.
2. Fase II.
3. Fase III.
4. Fase IV.
5. Fase V.

Coluna 2

- () Contratualização dos pontos de atenção.
- () Certificação.
- () Desenho da Rede de Atenção Psicossocial.
- () Qualificação dos componentes.
- () Adesão e diagnóstico.

A ordem correta de preenchimento dos parênteses, de cima para baixo, é:

- A) 1 – 4 – 5 – 3 – 2.
- B) 2 – 1 – 3 – 4 – 5.
- C) 3 – 5 – 1 – 4 – 2.
- D) 4 – 2 – 1 – 3 – 5.
- E) 5 – 4 – 3 – 2 – 1.

QUESTÃO 21 – A Portaria de Consolidação nº 5/2017 do Ministério da Saúde dispõe que, no âmbito do SUS, fica instituído o Programa Nacional de Triagem Neonatal (PNTN), que se ocupará da triagem com detecção dos casos suspeitos, confirmação diagnóstica, acompanhamento e tratamento dos casos identificados nas seguintes doenças congênitas, de acordo com a respectiva Fase de Implantação do Programa, EXCETO:

- A) Doenças falciformes e outras hemoglobinopatias.
- B) Fenilcetonúria.
- C) Fibrose cística.
- D) Hipotireoidismo congênito.
- E) Sífilis congênita.

QUESTÃO 22 – Nos termos da Portaria de Consolidação nº 4/2017 do Ministério da Saúde, no que concerne às ações e serviços de vigilância em saúde, são competências das Secretarias Municipais de Saúde, no âmbito dos seus limites territoriais:

- I. Coordenação, acompanhamento e avaliação da rede de laboratórios públicos e privados que realizam análises essenciais às ações de vigilância, no âmbito municipal.
- II. Normalização técnica complementar ao âmbito nacional e estadual.
- III. Participação no financiamento das ações de vigilância.

Quais estão corretas?

- A) Apenas I.
- B) Apenas III.
- C) Apenas I e II.
- D) Apenas II e III.
- E) I, II e III.

QUESTÃO 23 – Conforme dispõe a Portaria nº 2.436/2017 do Ministério da Saúde, assinale a alternativa INCORRETA.

- A) Essa Portaria estabelece as diretrizes para a organização do componente Atenção Básica, na Rede de Atenção à Saúde (RAS).
- B) A Atenção Básica é o conjunto de ações de saúde individuais, familiares e coletivas que envolvem, entre outras, promoção, prevenção, proteção, diagnóstico, tratamento, reabilitação e vigilância em saúde.
- C) A Atenção Básica será ofertada gratuitamente a todas as pessoas, de acordo com as necessidades e demandas do território, com base nos princípios de equidade, do cuidado centrado na doença e da regionalização e hierarquização das Unidades Básicas de Saúde.
- D) É responsabilidade comum a todas as esferas de governo contribuir com o financiamento tripartite para o fortalecimento da Atenção Básica.
- E) É responsabilidade dos municípios e do Distrito Federal inserir a Estratégia de Saúde da Família em sua rede de serviços como estratégia prioritária de organização da Atenção Básica.

QUESTÃO 24 – Com base na legislação e nos conhecimentos sobre o SUS, analise as seguintes assertivas a respeito dos fundamentos, trajetórias e marcos históricos sobre saúde mental, atenção psicossocial e Reforma Psiquiátrica no contexto do SUS:

- I. O campo das políticas de saúde mental, atenção psicossocial e Reforma Psiquiátrica no Brasil foi constituído, originalmente, com a criação do Hospício de Pedro II em 1841, segundo o modelo do alienismo, que propõe o recolhimento do alienado em instituições para atender o princípio do isolamento e a proposição de um tratamento moral.
- II. Com a aprovação da Lei nº 10.216, sancionada em 1990, conhecida como Lei da Reforma Psiquiátrica Brasileira, e após a ocorrência da I Conferência Nacional de Saúde Mental no Brasil, realizada em 2001, houve avanços nas políticas públicas de saúde mental, limitando o modelo manicomial na rede do SUS.
- III. Os Núcleos de Apoio à Saúde da Família (NASF) foram criados pelo Ministério da Saúde em 2008 e têm por objetivo, entre outros, propiciar ou fornecer supervisão, consultoria e apoio matricial aos profissionais da Equipe Saúde da Família, de forma a instrumentalizá-los a atender com maior segurança e habilidade os casos de saúde mental.

Quais estão corretas?

- A) Apenas I.
- B) Apenas II.
- C) Apenas I e III.
- D) Apenas II e III.
- E) I, II e III.

QUESTÃO 25 – A respeito da Atenção Primária à Saúde no Brasil, assinale a alternativa INCORRETA.

- A) A classificação específica para a Atenção Primária é a Classificação Internacional de Atenção Primária, desenvolvida pela Comissão de Classificação da Organização Mundial de Médicos de Família que inclui, entre outras, rubricas para os motivos de consulta, o diagnóstico médico e a abordagem centrada na doença e no prestador de serviços.
- B) São fontes de dados secundários para a organização e o planejamento de serviços de saúde no âmbito da Atenção Primária, entre outras, o Conselho Nacional de Secretários de Saúde (Conass), com informações sobre gestão e divulgação de boas práticas no SUS, e o Conselho Nacional de Secretarias Municipais de Saúde (Conasems), com informações sobre gestão local.
- C) São fontes de dados secundários para a organização e o planejamento de serviços de saúde no âmbito da Atenção Primária, entre outras, o Banco Mundial e o Banco Interamericano de Desenvolvimento (BID).
- D) São fontes de dados primários para análise da situação de saúde no âmbito da Atenção Primária os inquéritos domiciliares e as pesquisas de campo que consistem, basicamente, na aplicação de questionários (padronizados ou não) em amostras ou censos de populações.
- E) São fontes de dados primários as pesquisas operacionais de diagnósticos de demanda, que são úteis para definir o padrão de morbidade, o perfil dos usuários de um serviço de saúde e para obter informações sobre o processo de assistência à saúde na Atenção Primária, entretanto, a utilização dos registros clínicos para estudos de demanda poderá incidir nas limitações de registros incompletos e pouco precisos.

INFORMÁTICA

QUESTÃO 26 – Analise as assertivas abaixo sobre algumas funcionalidades do Google Chrome e assinale V, se verdadeiras, ou F, se falsas.

- () Scheila utiliza a opção “Fixar” da guia/separador para as páginas que ela costuma utilizar todo o dia.
- () Rochelle trabalha com muitas guias/separadores e, para deixar seu navegador mais organizado, ela cria grupos de guias/separadores.
- () Lucas adicionou manualmente um site, um nome de usuário e uma senha no “Gerenciador de senhas” para que o Chrome possa fazer preenchimentos automáticos no futuro.

A ordem correta de preenchimento dos parênteses, de cima para baixo, é:

- A) F – V – F.
- B) F – F – F.
- C) V – F – V.
- D) V – V – V.
- E) V – F – F.

QUESTÃO 27 – No Word 2016, a _____ é uma ferramenta muito útil na hora de executar uma ação ou implementar uma função do Word sem ter que procurá-la entre as guias que estão na faixa de opções. Essa ferramenta tem algumas funções já padronizadas, mas também é possível personalizá-la.

Assinale a alternativa que preenche corretamente a lacuna do trecho acima.

- A) Barra de acesso rápido
- B) Minibarra de ferramentas
- C) Faixa de opções
- D) Barra de título
- E) Barra de menu

QUESTÃO 28 – Michele abriu um arquivo do Excel 2016 e em uma das células havia a seguinte informação:

#NOME?

Essa informação está sendo apresentada porque:

- A) O usuário digitou essa informação.
- B) Há um erro no nome da fórmula.
- C) O nome não existe na base de dados do Excel.
- D) A fórmula é muito grande e não cabe na célula.
- E) Não é possível digitar um texto muito longo em uma célula do Excel.

QUESTÃO 29 – Analise as assertivas abaixo sobre as funcionalidades do Gmail e assinale V, se verdadeiras, ou F, se falsas.

- () Para limpar a caixa de entrada sem excluir e-mails, é possível arquivá-los ou ignorá-los.
- () Se uma mensagem for arquivada, ela voltará para a caixa de entrada se alguém respondê-la.
- () Se uma mensagem for ignorada, as respostas serão salvas na pasta “mensagens ignoradas”.

A ordem correta de preenchimento dos parênteses, de cima para baixo, é:

- A) V – V – V.
- B) F – V – V.
- C) F – F – F.
- D) V – F – F.
- E) V – V – F.

QUESTÃO 30 – Analise a Figura 1 abaixo, que mostra uma planilha criada no Excel 2016:

	A	B	C	D
1	42	30	15	
2	86	8	24	
3	23	10	69	
4				

Figura 1

Se na célula D4 for digitada a fórmula =SOMASE(A1:C3;">15"), qual será o resultado?

- A) 6.
- B) 33.
- C) 111.
- D) 274.
- E) 164.

CONHECIMENTOS ESPECÍFICOS

QUESTÃO 31 – A incidência anual de cálculos renais nas nações industrializadas excede 1 por 1.000 pessoas, com risco ao longo da vida de cerca de 7% para as mulheres e cerca de 11% para os homens. Considerando os tipos de cálculos renais e suas características, relacione a Coluna 1 à Coluna 2.

Coluna 1

1. Cálculos de ácido úrico.
2. Cálculos de estruvita.
3. Cálculos de cálcio.
4. Cálculos de cistina.

Coluna 2

- () São responsáveis por 75-80% dos cálculos urinários.
- () Ocorrem principalmente devido à urina persistentemente ácida (pH urinário <5,5).
- () Podem desenvolver-se em pacientes com uma doença autossômica recessiva caracterizada por uma inabilidade no manuseio dos aminoácidos dibásicos.
- () Formam-se apenas em pacientes com infecção urinária crônica devido a microorganismo produtor de urease.

A ordem correta de preenchimento dos parênteses, de cima para baixo, é:

- A) 3 – 2 – 4 – 1.
- B) 3 – 1 – 4 – 2.
- C) 4 – 3 – 2 – 1.
- D) 2 – 1 – 3 – 4.
- E) 4 – 2 – 1 – 3.

QUESTÃO 32 – Mulher de 25 anos e com 9 semanas de gestação chega para consulta de pré-natal na Unidade Básica de Saúde trazendo exames laboratoriais, entre os quais há um resultado de glicemia de jejum de 91 mg/dL. Consoante ao caso hipotético, e considerando que o jejum foi feito de forma correta, qual seria a melhor conduta para a paciente em questão?

- A) Avaliação em 2 semanas com controle glicêmico (realizar glicemia capilar em jejum e após café, almoço e janta).
- B) Prescrever metformina.
- C) Prescrever insulina com ou sem metformina.
- D) Seguir com rastreamento com TOTG 75g entre 24 e 28 semanas.
- E) Seguir com rastreamento com TOTG 75g entre 20 e 24 semanas.

QUESTÃO 33 – Qual dos pacientes a seguir preencheria critérios para indicação de encaminhamento para cirurgia bariátrica?

- A) Paciente com IMC de 38 kg/m², independentemente de comorbidades, após tratamento clínico longitudinal por dois anos sem sucesso, realizado na Atenção Primária.
- B) Paciente com IMC de 48 kg/m², independentemente de comorbidades.
- C) Paciente com IMC de 37 kg/m², com hipertensão arterial de difícil controle, após tratamento clínico longitudinal por dois anos sem sucesso, realizado na Atenção Primária.
- D) Paciente com IMC de 33 kg/m², com síndrome da apneia e hipopneia obstrutiva do sono, após tratamento clínico longitudinal por dois anos sem sucesso, realizado na Atenção Primária.
- E) Paciente com IMC de 32 kg/m² com Diabetes Melito de difícil controle, após tratamento clínico longitudinal por dois anos sem sucesso, realizado na Atenção Primária.

QUESTÃO 34 – Homem, 63 anos, hipertenso e tabagista, chega em consulta referindo sensação de bola na garganta à esquerda, regurgitação de alimentos não digeridos, disfagia para sólidos, halitose e, por vezes, aspiração, com sintomas iniciados há 2 anos, piorando nos últimos meses. Foi realizada uma radiografia de esôfago contrastada com bário, cuja imagem é apresentada, na Figura 1, a seguir:

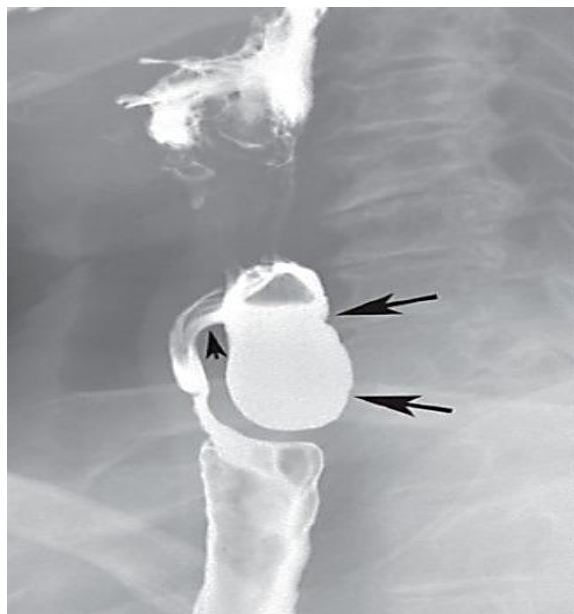


Figura 1

Goldman-Cecil Medicina (26ª edição).

Considerando o caso e o exame complementar, qual é o diagnóstico desse paciente?

- A) Divertículo do esôfago médio.
- B) Divertículo epifrênico.
- C) Acalasia.
- D) Atresia esofágica.
- E) Divertículo de Zenker.

QUESTÃO 35 – Mulher de 49 anos chega à consulta referindo febre de 39,4°C, fadiga, cefaleia, mialgia, conjuntivite não purulenta e poliartralgia bilateral e simétrica, com sintomas iniciados há 3 dias. No exame físico, há presença de linfonodomegalia cervical e edema articular em mãos e tornozelos. Em consulta, paciente relata viagem recente para o Tocantins. Assinale a alternativa que corresponde ao diagnóstico mais provável.

- A) Zika.
- B) Dengue.
- C) Febre Chikungunya.
- D) Febre reumática.
- E) Artrite reativa.

QUESTÃO 36 – A cefaleia é responsável por grande parte das consultas nas Unidades de Saúde e está associada a um alto impacto socioeconômico, perda da produtividade no trabalho e diminuição da qualidade de vida. Acerca desse tema, assinale a alternativa INCORRETA.

- A) As cefaleias primárias são as mais prevalentes. Dentro desse grupo, a cefaleia do tipo tensão e a migrânea são as mais comuns.
- B) A cefaleia trigêmeino autonômica costuma apresentar-se com intensidade leve, de curta duração, unilateral, em geral na região periorbitária ou temporal.
- C) A dor que acorda o paciente durante o sono é considerada um sinal de alerta para cefaleia e, nesses casos, é indicada a realização de neuroimagem.
- D) Mais de uma crise por semana de cefaleia do tipo tensão ou migrânea é considerada uma indicação para a realização do tratamento profilático.
- E) O uso excessivo de analgésicos provoca efeito rebote e acaba por tornar a cefaleia crônica e com características que podem ser distintas daquelas da cefaleia primária, que motivou o uso dos analgésicos.

QUESTÃO 37 – A Síndrome da Apneia e Hipopneia Obstrutiva do Sono (SAHOS) é caracterizada por episódios recorrentes de obstrução parcial ou total das vias aéreas superiores durante o sono, com redução ou cessação completa do fluxo aéreo, dessaturação e despertares noturnos. Acerca dessa doença, analise as assertivas abaixo e assinale V, se verdadeiras, ou F, se falsas.

- () O critério diagnóstico em pacientes sintomáticos é de quinze ou mais eventos de apneia/hipopneia por hora.
- () A polissonografia é o exame complementar que confirma o diagnóstico e avalia objetivamente a gravidade da SAHOS na forma de eventos por hora.
- () A escala de Bristol pode ser utilizada para avaliar objetivamente a sonolência diurna, tanto para rastrear sonolência excessiva quanto para avaliar o seguimento do paciente após determinada intervenção.
- () Pessoas que trabalham em profissões de risco, como motoristas profissionais, pilotos, trabalhadores em altura, são de altíssima prioridade para avaliação e tratamento.

A ordem correta de preenchimento dos parênteses, de cima para baixo, é:

- A) F – F – F – V.
- B) F – V – F – V.
- C) V – V – V – F.
- D) V – F – F – V.
- E) F – V – V – F.

QUESTÃO 38 – Homem, 32 anos, chega em consulta médica trazendo exames, solicitados após um exame de teste rápido positivo para Hepatite B, com os seguintes resultados:

HbsAg	Anti-HBc total	Anti-HBc IgM	Anti-HBS
(+)	(+)	(+)	(-)

Qual o diagnóstico desse paciente em relação ao vírus da Hepatite B?

- A) Infecção aguda.
- B) Infecção crônica ativa.
- C) Infecção prévia resolvida.
- D) Imunidade vacinal.
- E) Não há dados suficientes.

QUESTÃO 39 – Qual alternativa NÃO apresenta uma característica da escabiose causada pela variante *hominis* de *Sarcoptes scabiei*?

- A) Prurido severo.
- B) Esse ácaro é um patógeno humano obrigatório.
- C) As genitálias e o couro cabeludo não são acometidos.
- D) A ivermectina oral é uma alternativa efetiva à terapia tópica e sua administração em massa pode controlar a escabiose em áreas endêmicas.
- E) A toca do ácaro (uma linha ceratótica curta serpiginosa de cor cinza a branca, com 1 a 4 mm de comprimento) é mais comum nas mãos e nos pés.

QUESTÃO 40 – Considerando o Código de Ética Médica, assinale a alternativa correta.

- A) É direito do médico exagerar a gravidade do diagnóstico ou do prognóstico com vistas a melhor adesão ao tratamento por parte do paciente.
- B) É vedado ao médico deixar de obter consentimento do paciente ou de seu representante legal após esclarecê-lo sobre o procedimento a ser realizado, mesmo em caso de risco iminente de morte.
- C) Mesmo quando houver indícios de morte violenta, é vedado ao médico deixar de atestar óbito de paciente ao qual vinha prestando assistência.
- D) É direito do médico recusar-se a realizar atos médicos que, embora permitidos por lei, sejam contrários aos ditames de sua consciência.
- E) Nos casos de doença incurável e terminal, é direito do médico abreviar a vida do paciente, levando sempre em consideração a vontade expressa deste.