

**Responda às questões 1 a 6 com base no seguinte texto:**

*Inda estava longe, bem longe a vitória do abolicionismo, quando Bom-Crioulo, então simplesmente Amaro, veio, ninguém sabe donde, metido em roupas d'algodãozinho, trouxa ao ombro, grande chapéu de palha na cabeça e alpercatas de couro cru. Menor (teria dezoito anos), ignorando as dificuldades \_\_\_\_\_ passa todo homem de cor em um meio escravocrata e profundamente superficial como era a Corte —ingênuo e resoluto, abalou sem ao menos pensar nas consequências da fuga. Nesse tempo o “negro fugido” aterrava as populações de um modo fantástico. Dava-se caça ao escravo como aos animais, de espora e garrucha, mato a dentro, saltando precipícios, atravessando rios a nado, galgando montanhas... Logo que o fato era denunciado — aqui-del-rei! — enchiam-se as florestas de tropel, saíam estafetas pelo sertão num clamor estranho, medindo pegadas, açulando cães, rompendo cafezais. Até fechavam-se as portas, com medo... Jornais traziam na terceira página a figura de um “moleque” em fuga, trouxa ao ombro, e, por baixo, o anúncio, quase sempre em tipo cheio, minucioso, explícito, com todos os detalhes, indicando estatura, idade, lesões, vícios, e outros característicos do fugitivo. Além disso, o “proprietário” gratificava generosamente a quem prendesse o escravo. Autor: Adolfo Caminha. Trecho extraído da obra **O Bom-Crioulo**.*

1. Após a leitura do trecho acima, leia as assertivas:

- I. O texto oferece uma visão do Brasil no período da escravidão, onde a fuga de escravos era uma ação desesperada de busca por liberdade.
- II. As descrições das buscas implacáveis e dos meios usados para capturar escravos fugitivos lançam luz sobre as crueldades da época.

Pode-se afirmar que:

- a) Apenas a assertiva II está correta.
- b) As assertivas I e II estão incorretas.
- c) Apenas a assertiva I está correta.
- d) As assertivas I e II estão corretas.

2. De acordo com o texto, como a sociedade escravocrata reagia à fuga de escravos?

- a) Organizavam buscas implacáveis e ofereciam recompensas pela captura.
- b) Ignoravam a fuga de escravos.
- c) Celebravam a coragem dos escravos fugitivos.
- d) Ofereciam abrigo e proteção aos fugitivos.

3. A partir da interpretação do texto, analise as assertivas:

- I. O personagem principal, Bom-Crioulo, é descrito como um líder revolucionário.
- II. O trecho menciona a profunda superficialidade da sociedade da Corte, que era baseada na escravidão.

Pode-se afirmar que:

- a) Apenas a assertiva I está correta.
- b) As assertivas I e II estão incorretas.
- c) As assertivas I e II estão corretas.
- d) Apenas a assertiva II está correta.

4. Qual era o papel dos jornais na época da escravidão, de acordo com o texto?

- a) Anunciavam detalhes sobre escravos fugitivos.
- b) Publicavam notícias sobre a revolta dos escravos.
- c) Divulgavam histórias de sucesso de escravos libertos.
- d) Promoviam a igualdade racial.

5. Na frase **Jornais traziam na terceira página a figura de um “moleque” em fuga**, qual(is) termo(s) configura(m) o sujeito da oração?

- a) moleque em fuga.
- b) Jornais.
- c) traziam na terceira página.
- d) a figura de um moleque.

6. Há uma lacuna no texto, a qual está transcrita a seguir: **ignorando as dificuldades \_\_\_\_\_ passa todo homem de cor**.

Qual das seguintes alternativas preenche corretamente essa lacuna?

- a) por quê.
- b) por que.
- c) porquê.
- d) porque.

7. As orações subordinadas adverbiais desempenham o papel de um advérbio na frase. Elas fornecem informações sobre circunstâncias, como tempo, lugar, causa, condição, finalidade, consequências, entre outras. Sabendo disso, analise a oração abaixo:

**As pessoas da torcida gritaram tanto que ficaram roucas.**

Trata-se de uma:

- a) Oração subordinada adverbial temporal.
- b) Oração subordinada adverbial condicional.
- c) Oração subordinada adverbial final.
- d) Oração subordinada adverbial consecutiva.

8. Considerando os aspectos que envolvem a regência verbal, analise as assertivas:

- I. Na frase **O cão abocanhava o pedaço de pão**, o verbo estabelece regência com um objeto direto.
- II. Na frase **Ninguém respondeu ao questionário**, o verbo estabelece regência com um objeto indireto.
- III. Na frase **Eles adotaram um cachorro e um gato**, o verbo estabelece regência com um objeto direto e com um objeto indireto.

Pode-se afirmar que:

- a) I, II e III estão corretas.
- b) Apenas I está correta.
- c) Apenas I e II estão corretas.
- d) Apenas II e III estão corretas.

9. Considere os números -3,  $\frac{2}{3}$ ,  $\pi$  e 5. Assinale a alternativa que corresponde ao número que **NÃO POSSUI** representação decimal finita.

- a)  $\frac{2}{3}$
- b) 5
- c)  $\pi$
- d) -3

10. Uma Prefeitura Municipal vai receber uma verba de R\$ 180.000,00 para ser distribuída entre três secretarias: Turismo, Educação e Saúde. A divisão será feita na proporção 2:3:3, respectivamente. Assinale a alternativa que corresponde ao valor que a Secretaria de Turismo vai receber:
- R\$45.000,00
  - R\$22.500,00
  - R\$67.500,00
  - R\$40.000,00
11. Em um planeta distante chamado Matemópolis, uma fábrica de espaçonaves possui 5 robôs, capazes de construir uma espaçonave em 10 dias. A governante de Matemópolis, ao saber da chegada de uma delegação intergaláctica, decidiu que precisaria de mais uma espaçonave e ordenou que a construíssem em apenas 2 dias. Assinale a alternativa que corresponde à quantidade de robôs adicionais, além dos 5 originais, que serão necessários para atender ao pedido, considerando que cada robô trabalha na mesma velocidade?
- 25 robôs adicionais.
  - 15 robôs adicionais.
  - 20 robôs adicionais.
  - 10 robôs adicionais.
12. Considere as duas afirmações a seguir:
- Se um objeto é um Fluxotigônio, então todas as suas extremidades emitem luz azul.
  - O objeto Y não emite luz azul em suas extremidades.
- A partir das afirmações acima, assinale a alternativa que contém a conclusão correta:
- Não se pode concluir nada sobre o objeto Y ser ou não um Fluxotigônio.
  - O objeto Y é um Fluxotigônio.
  - O objeto Y pode emitir luz azul e logo é um Fluxotigônio.
  - O objeto Y não é um Fluxotigônio.
13. Você foi contratado para auxiliar na elaboração de um documento que precisa ser formatado seguindo determinadas diretrizes. Sobre as funcionalidades do Microsoft Word, leia o trecho a seguir:
- "O documento deve conter um cabeçalho com o nome da empresa e uma numeração de página no canto inferior direito. Além disso, é essencial que o espaçamento entre linhas seja de 1,5 e que a fonte utilizada seja Arial tamanho 12."
- Dadas as instruções, qual das opções é um requisito mencionado no trecho?
- Utilização de fonte Times New Roman tamanho 11.
  - Inclusão de rodapé com data e nome do autor.
  - Utilização de margens com 2,5 cm de largura em todos os lados.
  - Definição do espaçamento entre linhas como 1,5.
14. No Microsoft Excel, Maria está trabalhando em uma planilha de vendas e deseja calcular o total de vendas do mês. Ela usa uma função que somará automaticamente todos os valores de uma coluna. Qual função ela está utilizando?
- MÁXIMO
  - MÉDIA
  - CONT.VALORES
  - SOMA
15. Durante a navegação na internet, você se depara com um site que exige uma assinatura para acessar o conteúdo. No entanto, há um texto dizendo: "Para acesso, preencha o CAPTCHA abaixo". O que significa CAPTCHA?
- Uma forma de pagamento online.
  - Teste automatizado para verificar se o usuário é humano.
  - Um método para rastrear a localização geográfica do usuário.
  - Uma técnica online de verificação de idade.
16. As relações internacionais têm sido marcadas por constantes mudanças no cenário geopolítico. Recentemente, a ascensão de movimentos populistas em diversas partes do mundo trouxe à tona debates sobre globalização e soberania nacional. Sobre os principais argumentos dos defensores do populismo contra a globalização, verifique as assertivas e assinale a correta.
- Perda de controle: Os populistas argumentam que a globalização, especialmente na forma de acordos comerciais internacionais e instituições supranacionais, limita a capacidade dos governos nacionais de tomar decisões autônomas em áreas como comércio, regulação ambiental e proteção social. Isso é visto como uma ameaça à soberania nacional e à capacidade do governo de agir em nome de seus cidadãos.
  - Desigualdade econômica: Alguns populistas alegam que a globalização beneficia principalmente as elites econômicas, corporações multinacionais e grandes instituições financeiras, enquanto prejudica a classe trabalhadora e os setores mais vulneráveis da sociedade. Eles argumentam que a globalização leva à exploração de mão de obra barata em países em desenvolvimento e à perda de empregos em países desenvolvidos.
  - Impacto cultural e identidade: Os defensores do populismo também argumentam que a globalização, ao promover a difusão de valores culturais e o fluxo de pessoas e culturas, pode ameaçar a identidade cultural e os valores tradicionais de uma nação. Isso pode levar a preocupações sobre a preservação da cultura e da identidade nacionais.
  - Falhas na governança global: Alguns populistas veem a globalização como um processo mal gerenciado, que resulta em problemas globais não resolvidos, como o aumento das desigualdades, a degradação ambiental e a falta de regulamentação eficaz das instituições financeiras globais.
  - Desconfiança nas elites globais: Os defensores do populismo frequentemente desconfiam das elites globais, incluindo líderes políticos, empresariais e acadêmicos, que promovem a globalização. Eles argumentam que essas elites estão desconectadas das preocupações e necessidades da população comum e estão mais interessadas em manter seus próprios privilégios.
- Assinale a alternativa correta:
- Apenas as assertivas I, III e V são corretas.
  - As assertivas I, II, III, IV e V são corretas.
  - Apenas as assertivas II e IV são corretas.
  - Apenas as assertivas I, II e III são corretas.

17. O Município de Biguaçu, conhecido por seus aspectos históricos e cultura popular, tem sido palco de diversas discussões sobre desenvolvimento sustentável. Qual das práticas a seguir reflete uma abordagem sustentável para o crescimento do município?
- Desmatamento de áreas florestais para a construção de rodovias.
  - Promoção exclusiva do turismo sem considerações ambientais.
  - Preservação de áreas verdes e incentivo ao ecoturismo.
  - Expansão descontrolada de indústrias sem regulamentação.
18. Em um serviço público, um funcionário é confrontado com a seguinte situação: ele descobre que um colega de trabalho está envolvido em atividades fraudulentas que prejudicam a população atendida neste ambiente. Qual deve ser a conduta ética desse funcionário?
- Aconselhar o colega a continuar com as atividades fraudulentas, alegando que é a única maneira de manter o emprego.
  - Conversar com o colega envolvido e tentar resolver a situação internamente, sem envolver terceiros.
  - Denunciar imediatamente a conduta fraudulenta às autoridades competentes, garantindo a transparência e a responsabilidade na administração pública.
  - Ignorar a situação, uma vez que não é responsabilidade direta desse funcionário lidar com problemas éticos de colegas de trabalho.
19. Um servidor público tem acesso a informações confidenciais que podem prejudicar empresas concorrentes de uma empresa que possui ligações políticas poderosas. A empresa solicita ao servidor público que compartilhe essas informações em troca de benefícios financeiros substanciais. Qual é a ação ética que o servidor público deve tomar?
- Compartilhar as informações apenas se a empresa concorrente for estrangeira, visando proteger os interesses nacionais.
  - Consultar seus colegas de trabalho antes de tomar uma decisão, mesmo que isso resulte na divulgação das informações confidenciais.
  - Compartilhar as informações em troca dos benefícios financeiros, uma vez que isso pode melhorar sua qualidade de vida pessoal.
  - Recusar-se a compartilhar as informações confidenciais, preservando a integridade e a confiança no serviço público.
20. Um funcionário público de alto escalão é solicitado por um político a aprovar um contrato governamental com uma empresa privada que oferece subornos substanciais em troca de favorecimento. Como o funcionário público deve lidar com essa situação ética e legalmente delicada?
- O funcionário público deve recusar veementemente o pedido do político e seguir os procedimentos legais e éticos para garantir a transparência e a integridade no processo de contratação.
  - O funcionário público deve consultar outros colegas de trabalho antes de tomar uma decisão, mesmo que isso resulte em um atraso no processo de contratação.
  - O funcionário público deve aceitar o suborno oferecido pela empresa privada, uma vez que isso pode beneficiá-lo pessoalmente.
  - O funcionário público deve considerar o pedido do político e, se for vantajoso para sua carreira, aceitar o suborno sem questionar.
21. Com base nos três parâmetros (configuração de mão-**CM**, locação-**L** e movimento-**M**) do sinal **ALUGUEL** representado na figura abaixo, analise as assertivas:

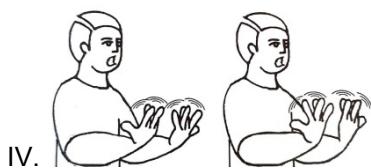
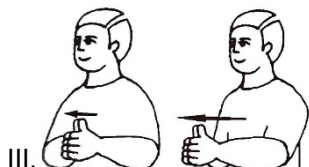
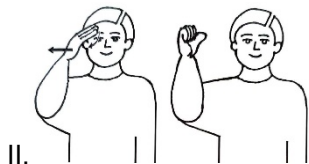
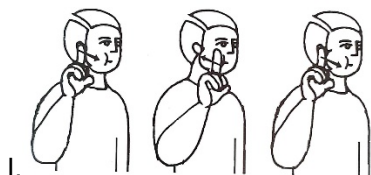


- CM** deste sinal é a letra A.
- L** deste sinal fica no espaço neutro.
- CM** deste sinal é a letra L.
- M** deste sinal é retilíneo.

Assinale a alternativa correta.

- Apenas as assertivas I, II e IV estão corretas.
  - Apenas a assertiva III está correta.
  - Apenas as assertivas I e II estão corretas.
  - As assertivas I, II, III e IV estão corretas.
22. Na Língua Brasileira de Sinais, Quadros e Karnopp (2004) classificam os sinais verbais em três categorias principais: verbos simples, verbos com concordância e verbos espaciais. Analise as sentenças a seguir e identifique qual categoria de verbo se aplica a cada uma delas:
- Lucas **PERDEU** uma carteira na rua.
  - Pedro **DEU** um presente especial para sua namorada.
  - Eva **PEGOU** uma maçã da árvore.
  - Elizabeth **CASA** com um príncipe.
- Assinale a alternativa correta.
- I - Verbos simples, II - Verbos com concordância, III - Verbos espaciais, IV - Verbos simples.
  - I - Verbos espaciais, II - Verbos com concordância, III - Verbos simples, IV - Verbos espaciais.
  - I - Verbos com concordância, II - Verbos simples, III - Verbos espaciais, IV - Verbos com concordância.
  - I - Verbos simples, II - Verbos com concordância, III - Verbos espaciais, IV - Verbos com concordância.

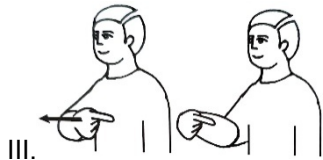
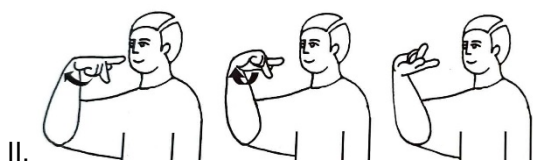
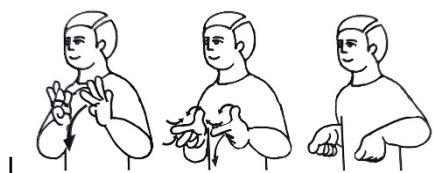
23. Os sinais das figuras I, II, III e IV, abaixo, correspondem, respectivamente, aos sinais:



A sequência correta é:

- a) I - Moreno; II - Amanhã; III - Acompanhar; IV - Jardim.
- b) I - Estados Unidos da América; II - Saber; III - Acompanhar; IV - Fogo.
- c) I - Estados Unidos da América; II - Saber; III - Acompanhar; IV - Jardim.
- d) I - Proposito; II - Amanhã; III - Junto; IV - Jardim.

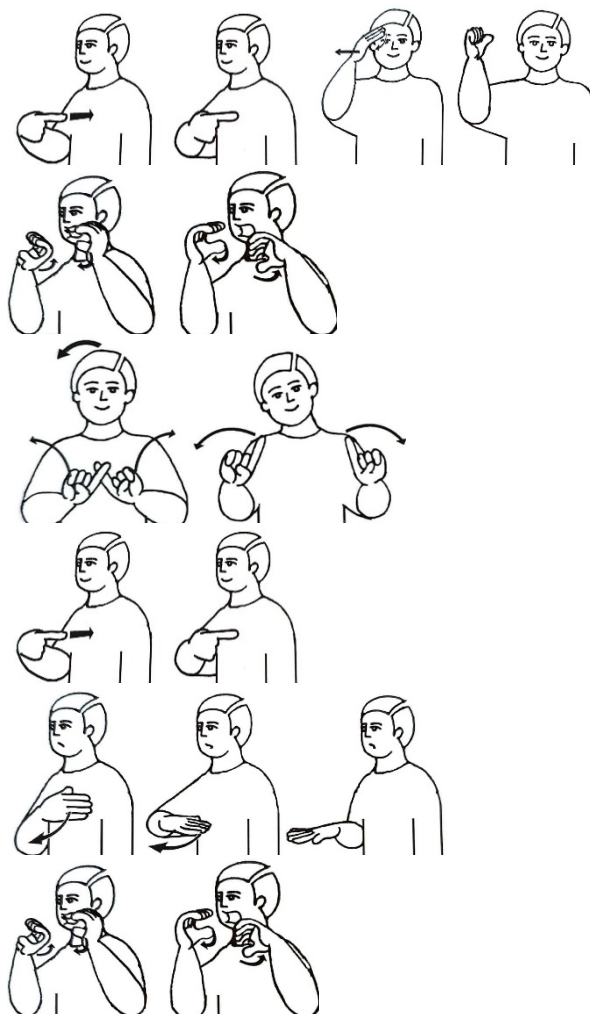
24. Os sinais das figuras I, II, III e IV, abaixo, correspondem, respectivamente, aos sinais:



A sequência correta é:

- a) I - Limpo; II - Dele; III - Ir; IV - Como.
- b) I - Higiene; II - Dele; III - Eu; IV - Pra que.
- c) I - Limpo; II - Seu; III - Semana; IV - Como.
- d) I - Vazio; II - Seu; III - Você; IV - Pra que.

25. Com base nas figuras abaixo em Libras, escolha a alternativa que apresenta a tradução correta para a frase correspondente:



Assinale a alternativa correta:

- a) Eu sei cantar, mas não gosto de cantar.
- b) Eu sou famoso cantor, mas odeio cantar.
- c) Eu sei fazer coral, mas não gosto de coral.
- d) Eu sou famoso coral, mas não gosto de coral.

26. Com base nas figuras abaixo em Libras, escolha a alternativa que apresenta a tradução correta para a frase correspondente:



Assinale a alternativa correta:

- a) Ele sabe oralarizar bem, mas foi surpreso que sua casa tem quintal.
- b) Ele sabe ler labial bem, mas foi surpreendido que sua casa tem jardim.
- c) Ele saber leitura labial bom mas surpresa casa dele fogo.
- d) Ele sabe ler labial bem, mas levou um susto que a sua casa pegou fogo.

27. Com base nas figuras abaixo em Libras, escolha a alternativa que apresenta a tradução correta para a frase correspondente:



Assinale a alternativa correta:

- a) Hoje vamos almoçar juntos em almoço. Eles me disseram que não gosta de comer coisas verdes. Que sorte.
- b) Agora ir casa comer meio-dia vocês informar não gostar comer verde azar.
- c) Hoje vamos almoçar juntos em almoço. Eles me disseram que não gostam de comer coisas verdes. Que azar.
- d) Hoje vamos almoçar junto em casa? Eles me disseram que não gostam de comer coisas verdes. Que azul.

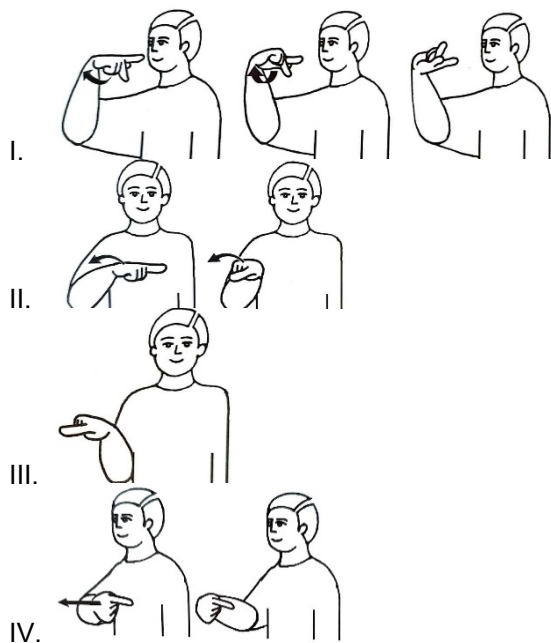
28. Quem foi o pioneiro na criação dos parâmetros fonológicos para a Língua de Sinais Americana (ASL) em 1960, demonstrando que um sinal pode ser dividido em três partes ou parâmetros fonológicos, posteriormente ampliados para cinco? Assinale a alternativa correta:

- a) Thomas Gallaudet.
- b) Thomas Edison.
- c) William Stokoe.
- d) Alexander Graham Bell.

29. Os parâmetros fonológicos para a Língua de Sinais Americana (ASL) incluem três partes principais em 1960. Quais são esses parâmetros? Assinale a alternativa correta:

- a) Orientação de mão, movimento, locação.
- b) Configuração de mãos, orientação de mão, ponto de articulação.
- c) Configuração de mãos, ponto de articulação, movimento.
- d) Configuração de mãos, movimento, expressões faciais.

30. Com base nos sinais variáveis referentes ao termo “ELE” representados na figura abaixo, analise as assertivas:



Assinale a alternativa correta sobre quais dos sinais são variáveis:

- a) Apenas as assertivas II e IV são variáveis.
- b) Apenas as assertivas I, II, III e IV **NÃO** são variáveis.
- c) Apenas as assertivas I e II **NÃO** são variáveis.
- d) As assertivas I, II, III e IV são variáveis.