

CONCURSO PÚBLICO
PREFEITURA MUNICIPAL DE CAMPO VERDE - MT

EDITAL Nº 001/2023

TÉCNICO EM EDIFICAÇÃO

Duração: 3h (três horas)

Leia atentamente as instruções abaixo:

01 Você recebeu do fiscal o seguinte material:

a) Este caderno, com 40 (quarenta) questões da Prova Objetiva, sem repetição ou falha, conforme distribuição abaixo:

CONHECIMENTOS BÁSICOS			CONHECIMENTOS ESPECÍFICOS	
LÍNGUA PORTUGUESA	RACIOCÍNIO LÓGICO E MATEMÁTICO	CONHECIMENTOS GERAIS	NOÇÕES DE INFORMÁTICA	DISCIPLINA ESPECÍFICA DE ACORDO COM A HABILITAÇÃO
1 a 10	11 a 15	16 a 20	21 a 40	

b) Um Cartão de Respostas destinado às respostas das questões objetivas.

- 02** Verifique se este material está em ordem e se o seu nome, RG, cargo e número de inscrição conferem com os dados que aparecem no Cartão de Respostas. Caso contrário, notifique imediatamente o fiscal.
- 03** Após a conferência, o candidato deverá assinar no espaço próprio do Cartão de Respostas, com caneta esferográfica de tinta na cor azul ou preta.
- 04** No Cartão de Respostas da prova objetiva, a marcação da alternativa correta deve ser feita cobrindo a letra correspondente ao número da questão e preenchendo todo o espaço interno, com caneta esferográfica de tinta na cor azul ou preta, de forma contínua e densa.

Exemplo:



- 05** Para cada uma das questões objetivas, são apresentadas 4 (quatro) alternativas classificadas com as letras (A, B, C e D), mas só uma responde adequadamente à questão proposta. Você só deve assinalar uma alternativa. A marcação em mais de uma alternativa anula a questão, mesmo que uma das respostas esteja correta.
- 06** O candidato poderá entregar seu Cartão de Respostas, seu Caderno de Questões e retirar-se da sala de prova somente depois de decorrida 1 (uma) hora do início da prova. O candidato que insistir em sair da sala de prova, descumprindo o aqui disposto, deverá assinar o Termo de Ocorrência declarando sua desistência do Concurso, que será lavrado pelo Coordenador do Local.
- 07** Ao candidato, será permitido levar seu CADERNO DE QUESTÕES a partir de 1 (uma) hora para o término da prova e desde que permaneça em sala até esse momento.
- 08** Não será permitida a cópia de gabarito no local de prova. Ao terminar a prova de Conhecimentos, o candidato entregará obrigatoriamente o seu CARTÃO DE RESPOSTAS e o seu CADERNO DE QUESTÕES ao fiscal de sala, ressalvado o estabelecido em Edital.
- 09** Reserve os 30 (trinta) minutos finais para marcar seu Cartão de Respostas. Os rascunhos e as marcações assinaladas no Caderno de Questões não serão levados em consideração.
- 10** Os 3 (três) últimos candidatos permanecerão sentados até que todos concluem a prova ou que termine o seu tempo de duração, devendo assinar a ata de sala e retirar-se juntos.

CONHECIMENTOS BÁSICOS

LÍNGUA PORTUGUESA

Texto 1

A inteligência artificial pode superar a humana? Entenda o que é singularidade tecnológica

Por Amanda Lemos

O conceito da Singularidade Tecnológica, que descreve um momento futuro de aceleração tecnológica exponencial, é explorado neste texto. Nesse cenário, máquinas e sistemas com **inteligência artificial (IA)** podem superar a compreensão e o controle humanos, resultando em mudanças profundas na sociedade.

A Enciclopédia Britannica define a Singularidade Tecnológica como conceito que descreve um momento hipotético no futuro em que o progresso tecnológico atinge um ponto de rápida e exponencial aceleração.

O termo foi popularizado pelo matemático e cientista da computação e escritor de ficção científica Vernor Vinge. Ele introduziu o conceito pela primeira vez em seu ensaio "A Singularidade Tecnológica", publicado em 1993 na revista *Whole Earth Review*, no qual ele discutiu a ideia de um ponto iminente no futuro em que o rápido avanço da tecnologia poderia levar a mudanças drásticas na sociedade. Vinge ainda afirma que as futuras redes de informação e interfaces entre humanos e máquinas trarão consigo novas qualidades e uma realidade drasticamente alterada

No entanto, ele enfatiza que a chegada iminente da singularidade tecnológica é envolta em incerteza. Mesmo que possamos prever a sua aproximação, Vinge alega que é impossível antecipar de maneira específica como essa transformação se desenrolará. Ele utiliza a analogia de um "muro opaco através do futuro" para ilustrar isso.

Vinge descreve a singularidade como transcendental, indo além da compreensão humana. Ele argumenta que o resultado dessa transformação será tão radicalmente diferente que os parâmetros convencionais do bem e do mal não se aplicarão adequadamente.

O também americano Ray Kurzweil contribui para a discussão. Ele compartilha a visão de Vinge, mas acredita que o otimismo deste último sobre o avanço tecnológico foi exagerado. Kurzweil prevê uma inteligência artificial super-humana que liderará a jornada para a Singularidade.

Ele destaca a importância da biologia, criônica e medicina, prevendo que a convergência dessas áreas permitirá a superação de doenças e até a busca da imortalidade tecnológica. Além disso, Kurzweil explora a "ciberimortalidade", em que os registros digitais dos pensamentos humanos persistem após a morte. Ele explora a possibilidade de que os seres humanos possam continuar a existir de forma espiritual mesmo após a morte física, por meio do upload de registros digitais contendo seus pensamentos e emoções para sistemas de armazenamento de longa duração.

Segundo Vinge, dentro de 30 anos da publicação de seu texto, ou seja, 2023, teríamos os meios tecnológicos para criar uma inteligência super-humana. "Pouco depois, a era humana chegará ao fim", conclui.

Kurzweil prevê que até o ano de 2045 testemunharemos a mais significativa virada tecnológica na história da humanidade: uma que, em questão de poucos anos, poderá remodelar as bases institucionais e fundamentos da sociedade, redefinindo completamente nossa autoimagem como seres humanos.

Publicado em 20/08/2023. Adaptado de <https://exame.com/inteligencia-artificial/a-inteligencia-artificial-pode-superar-a-humana-entenda-o-que-e-singularidade-tecnologica/>. Acesso em: 22/08/23.

1. No texto, a autora apresenta algumas considerações sobre os avanços tecnológicos por meio da visão de Vernor Vinge e Ray Kurzweil. A partir dessa abordagem, é possível inferir que:

- A) os cientistas acreditam que as inteligências artificiais causarão leves mudanças ambientais
- B) os cientistas, por estudarem o assunto, conseguem precisar as mudanças específicas que ocorrerão no futuro
- C) os progressos tecnológicos farão com que a sociedade seja completamente diferente da que conhecemos hoje
- D) será possível manter a vida física dos humanos na Terra por meio de *uploads* digitais contendo os pensamentos das pessoas

2. Quanto ao modo de organização textual, o 2º parágrafo se apresenta como:

- A) narrativo
- B) expositivo
- C) comparativo
- D) argumentativo

3. Algumas partes do texto são marcadas pelo uso das aspas. O trecho do texto e sua função estão corretamente correlacionados em:

- A) Além disso, Kurzweil explora a "ciberimortalidade", em que os registros digitais dos pensamentos humanos persistem após a morte. (7º parágrafo) – ressalta um termo incomum
- B) Ele introduziu o conceito pela primeira vez em seu ensaio "A Singularidade Tecnológica" [...]. (3º parágrafo) – realiza uma reflexão
- C) Ele utiliza a analogia de um "muro opaco através do futuro". (4º parágrafo) – indica o título de uma obra
- D) "Pouco depois, a era humana chegará ao fim", conclui. (8º parágrafo) – indica uma ironia

4. Em "(...) **no qual** ele discutiu a ideia de um ponto iminente no futuro (...)", no 3º parágrafo, o termo destacado foi utilizado para fazer referência a:

- A) autor
- B) futuro
- C) ensaio
- D) conceito

5. Observe o trecho:

"Vinge ainda afirma **que** as futuras redes de informação e interfaces entre humanos e máquinas trarão consigo novas qualidades e uma realidade drasticamente alterada" (3º parágrafo)

O termo destacado é utilizado para introduzir uma oração com função de:

- A) sujeito
- B) objeto direto
- C) objeto indireto
- D) predicativo do sujeito

6. Nos fragmentos a seguir, há uma oração adjetiva destacada em:

- A) “No entanto, ele enfatiza **que a chegada iminente da singularidade tecnológica é envolta em incerteza.**” (4º parágrafo)
- B) “A Enciclopédia Britannica define a Singularidade Tecnológica como conceito **que descreve um momento hipotético no futuro**” (2º parágrafo)
- C) “Ele compartilha a visão de Vinge, mas acredita **que o otimismo deste último sobre o avanço tecnológico foi exagerado.**” (6º parágrafo)
- D) “Ele destaca a importância da biologia, criônica e medicina, prevendo **que a convergência dessas áreas permitirá a superação de doenças e até a busca da imortalidade tecnológica.**” (7º parágrafo)

7. No trecho “Ele compartilha a visão de Vinge, **mas** acredita que o otimismo deste último sobre o avanço tecnológico foi exagerado” (6º parágrafo), a conjunção sublinhada tem valor semântico de:

- A) contraste
- B) conclusão
- C) intensidade
- D) consequência

8. As normas sobre o uso do acento indicativo de crase estão corretamente empregadas na frase:

- A) Eles mencionaram àquilo que o autor disse.
- B) Os novos estudos devem ser acessíveis à todos.
- C) A inteligência artificial pode ser benéfica à sociedade.
- D) Os cientistas citam às consequências das inteligências artificiais.

9. O trecho “Mesmo que possamos prever a sua aproximação, Vinge alega que é impossível antecipar de maneira específica como essa transformação se desenrolará.” (4º parágrafo), pode ser reescrito, sem prejuízo de seu sentido original, em:

- A) Uma vez que podemos prever a sua aproximação, Vinge alega que é impossível antecipar de maneira específica como essa transformação se desenrolará.
- B) Quando pudermos prever a sua aproximação, Vinge alega que será impossível antecipar de maneira específica como essa transformação se desenrolará.
- C) Porque podemos prever a sua aproximação, Vinge alega que é impossível antecipar de maneira específica como essa transformação se desenrolará.
- D) Ainda que possamos prever a sua aproximação, Vinge alega que é impossível antecipar de maneira específica como essa transformação se desenrolará.

10. Para dizer que a agilidade das mudanças tecnológicas será de grande importância e significativa, a autora utiliza a palavra:

- A) iminente (3º parágrafo)
- B) hipotético (2º parágrafo)
- C) exagerado (6º parágrafo)
- D) exponencial (1º parágrafo)

RACIOCÍNIO LÓGICO E MATEMÁTICO

11. Uma pesquisa foi realizada com 370 pessoas sobre o uso ou não uso dos sabões X e Y. Observou-se que 192 usam o sabão X, 142 usam o sabão Y e 78 não usam nenhum dos dois sabões. Pode-se concluir que a quantidade de pessoas que usam os dois sabões é um valor compreendido entre:

- A) 25 e 30
- B) 30 e 35
- C) 35 e 40
- D) 40 e 45

12. Uma pessoa lançará simultaneamente dois dados numerados de 1 a 6 e, em seguida, anotar os números obtidos nas faces superiores. Sabendo que todas as faces desses dois dados têm a mesma chance de sair, pode-se afirmar que a probabilidade de a soma obtida nessas duas faces ser igual ou menor do que 7 é um número que se encontra compreendido entre:

- A) 0 e 0,25
- B) 0,25 e 0,5
- C) 0,5 e 0,75
- D) 0,75 e 1

13. Escreve-se, em ordem crescente, todos os números naturais compreendidos entre 384 e 947 que deixam resto 23 ao serem divididos por 53. A quantidade total de números escritos é igual a:

- A) 10
- B) 11
- C) 12
- D) 13

14. Desenha-se em uma folha de papel 20 pontos, de modo que 3 deles nunca estão em uma mesma reta. A quantidade de triângulos que podem ser formados escolhendo 3 desses 20 pontos é um número compreendido entre:

- A) 1000 e 2500
- B) 2500 e 4000
- C) 4000 e 5500
- D) 5500 e 7000

15. Considere a seguinte proposição: “Todos os gatos gostam de peixe e de leite.” A negação lógica dessa proposição encontra-se em:

- A) “Nenhum gato gosta de peixe nem de leite.”
- B) “Nenhum gato gosta de peixe ou de leite.”
- C) “Alguns gatos gostam de peixe, mas não de leite.”
- D) “Pelo menos um gato não gosta de peixe ou não gosta de leite.”

CONHECIMENTOS GERAIS

16. A pessoa que é do município de Campo Verde – MT recebe o gentílico de:

- A) campeiro
- B) campista
- C) campo-verdeiro
- D) campo-verdense

17. Um dos mais belos cenários do município de Campo Verde – MT está na região da comunidade histórica de Capim Branco, que tem casas centenárias e é cercada pelos morros:

- A) do Cabrito e do Boleiro
- B) da Cruz e da Rapadura
- C) do Espeto e do Caximbó
- D) da Espadinha e da Noiva

18. Inaugurada no dia 18 de agosto de 1995, a Biblioteca Municipal dispõe de um acervo formado por 8 mil livros que abordam os mais diversos temas e assuntos, sendo importante fonte de pesquisa para alunos e profissionais da Educação do município. Tal Biblioteca é denominada:

- A) Dom João Paulo II
- B) Dom Carmo Lopes
- C) Dona Maria Carlosso Finn
- D) Dona Efigêncina da Anunciação

19. “A política do Império do Brasil em relação ao Paraguai buscou alcançar três objetivos. O primeiro deles foi o de obter a livre navegação do rio Paraguai, de modo a garantir a comunicação marítimo-fluvial da província de Mato Grosso com o restante do Brasil. O segundo objetivo foi o de buscar estabelecer um tratado delimitando as fronteiras com o país guarani. Por último, um objetivo permanente do Império, até o seu fim em 1889, foi o de procurar conter a influência argentina sobre o Paraguai, convencido de que Buenos Aires ambicionava ser o centro de um Estado que abrangesse o antigo vice-reino do Rio da Prata, incorporando o Paraguai.”

(Adaptado de Francisco Doratioto, *Maldita Guerra*: nova história da Guerra do Paraguai. São Paulo: Companhia das Letras, 2002, p. 471.)

O texto acima aborda um dos aspectos que originam a guerra do Paraguai, considerando o conflito resultante da:

- A) intervenção britânica na América do sul
- B) projeção geopolítica do Império brasileiro
- C) ditadura paraguaia e seu caráter expansionista
- D) formação de um mercado comum sul-americano

20. “Era comum ouvir-se dizer, em meados do século passado, não haver nada tão parecido com um saquarema como um luzia no poder.”

MATTOS, Ilmar Rohloff de. “O Tempo Saquarema”. São Paulo: HUCITEC/Instituto Nacional do Livro, 1987. p. 103.

O panorama descrito no texto sobre as elites locais revela uma das características políticas do Segundo Reinado (1840-1889). Tal característica é:

- A) o abandono de ideias liberais
- B) a aliança política entre liberais e conservadores
- C) a semelhança ideológica marcada por rivalidades
- D) a rivalidade inconciliável entre luzias e saquaremas

CONHECIMENTOS ESPECÍFICOS

NOÇÕES DE INFORMÁTICA

21. Pode-se dizer que um computador funciona pela combinação de hardware e software. Um elemento que compõe o ambiente de software de um computador é:

- A) a memória
- B) o disco rígido
- C) o processador
- D) o sistema operacional

22. O nome de uma fonte de caracteres que acompanha uma instalação padrão do editor de textos Microsoft Word em português é:

- A) Itálico
- B) Calibri
- C) Negrito
- D) Tachado

23. Em um computador instalado com uma configuração padrão do Windows 10, se alguém selecionar com o botão principal (esquerdo) do *mouse* um arquivo residente em uma pasta nomeada PASTA1 e arrastá-lo para outra pasta nomeada PASTA2, ambas localizadas no mesmo disco:

- A) o arquivo será movido da PASTA1 para a PASTA2
- B) o arquivo será copiado da PASTA1 para PASTA2
- C) será criado um atalho para o arquivo na PASTA1
- D) será criado um atalho para o arquivo na PASTA2

24. Na Internet, o servidor que fornece o serviço de conversão de nomes de computadores para endereços IP é o chamado:

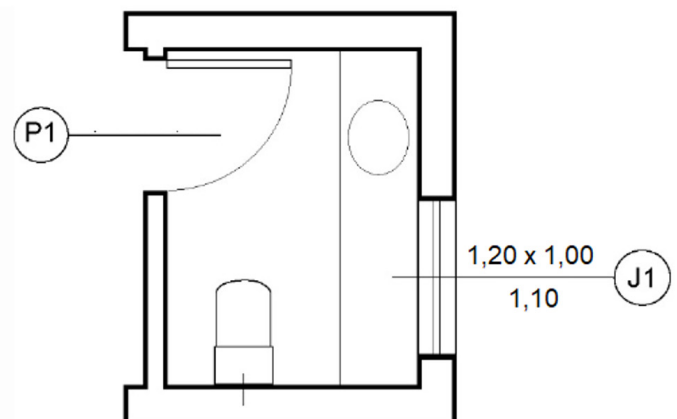
- A) FTP
- B) TCP
- C) POP
- D) DNS

25. Ao utilizar os aplicativos do Microsoft Office, tais como Word e Excel, selecionar um item de um arquivo e usar as teclas de atalho Ctrl+C, esse item será:

- A) movido para a nuvem
- B) marcado para ser removido
- C) copiado para a área de transferência
- D) removido e transferido para a lixeira do Windows

DISCIPLINA ESPECÍFICA DE ACORDO COM A HABILITAÇÃO

26. Observe a figura a seguir, a qual apresenta a planta baixa de um lavabo de uma edificação.



Tomando por base essa planta, pode-se afirmar que a altura do peitoril da janela J1, e sua altura e largura valem, respectivamente:

- A) 1,00 m; 1,10 m; e 1,20 m
- B) 1,00 m; 1,20 m; e 1,10 m
- C) 1,10 m; 1,00 m; e 1,20 m
- D) 1,10 m; 1,20 m; e 1,00 m

27. Uma edificação possui um corredor cujo comprimento é de 3,00 m. De acordo com a NBR 9050 (2020), para que esse corredor seja considerado acessível, sua largura mínima deve ser de:

- A) 0,80 m
- B) 0,90 m
- C) 1,00 m
- D) 1,10 m

28. Deseja-se construir uma estrutura de concreto armado em um local classificado como rural. Desse modo, na ausência de ensaios comprobatórios da durabilidade da estrutura, a classe de concreto mínima a ser considerada na elaboração do projeto dessa estrutura é a classe:

- A) C20
- B) C25
- C) C30
- D) C40

29. Observe a figura a seguir, a qual apresenta a realização de um teste feito com o concreto fresco.

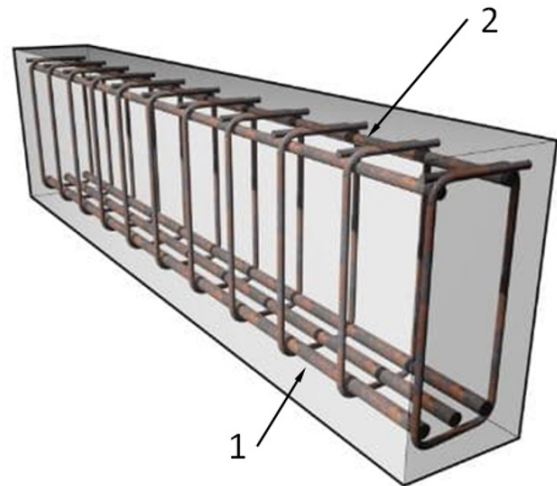


(Fonte: <https://www.concretenetwork.com>)

Esse teste tem como objetivo principal avaliar a:

- A) segregação do concreto
- B) consistência do concreto
- C) resistência à tração do concreto
- D) resistência ao cisalhamento do concreto

30. Observe a figura a seguir, a qual apresenta, esquematicamente, parte da armação de uma viga de concreto armado biapoiada.



Nessa viga, as armaduras 1 e 2 têm como função, respectivamente:

- A) resistir aos esforços cortantes e aos momentos fletores negativos na viga
- B) resistir aos esforços cortantes e aos momentos fletores positivos na viga
- C) resistir aos momentos fletores positivos na viga e atuar como barras porta-estribo
- D) resistir aos momentos fletores negativos na viga e atuar como barras porta-estribo

31. Dentre os métodos apresentados a seguir, aquele utilizado na cura primária do concreto é a:

- A) névoa úmida
- B) imersão do concreto
- C) cura com areia saturada
- D) cobertura com filme plástico

32. De acordo com a Lei nº 152/92 do Município de Campo Verde, é possível conceder licença por motivo de doença em pessoa da família, sem prejuízo da remuneração, quando essa licença é inferior a 1 mês. No entanto, se a licença exceder 2 a 5 meses, há desconto na remuneração de:

- A) 1/5 do seu valor
- B) 1/4 do seu valor
- C) 1/3 do seu valor
- D) 2/3 do seu valor

33. Existem diversos tipos de sondagem em Engenharia Civil, que podem ser empregados dependendo do tipo de solo e profundidade desejada. O tipo que é empregado sobre terrenos rochosos é a sondagem:

- A) a trado
- B) rotativa
- C) com poço de exploração
- D) à percussão com circulação de água

34. Dentre os tipos de agregado miúdo utilizados em construção civil, podem ser apontados:

- A) cal e areia
- B) cimento e cal
- C) pó de pedra e cal
- D) areia e pó de pedra

35. A tabela a seguir indica o volume de corte e aterro necessários para os serviços de terraplenagem ao longo de um trecho estaqueado de uma estrada, em m³, adotando-se a distância padrão de 20 metros entre estacas.

Estaca	Corte	Aterro
0 a 1	200	0
1 a 2	250	50
2 a 3	300	50
3 a 4	300	100
4 a 5	250	150
5 a 6	200	250
6 a 7	150	350
7 a 8	100	400
8 a 9	50	450
9 a 10	0	500

Sabe-se que 80% do volume de corte pode ser reaproveitado para compensação do movimento de terra, com o mesmo grau de compactação do terreno original, e que o material proveniente de jazida sofre uma compactação de 20% em relação ao volume ocupado no caminhão.

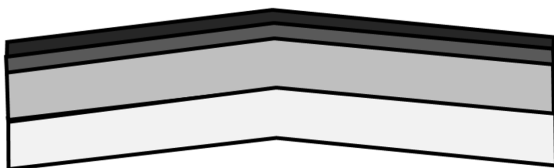
Com essas informações, conclui-se que o volume total de material a ser trazido da jazida para realização de aterro é de:

- A) 860 m³
- B) 925 m³
- C) 1075 m³
- D) 1290 m³

36. Uma galeria retangular para drenagem de água possui dimensões 1,20m x 0,80m e está projetada para trabalhar a meia seção. Sob estas condições e sabendo-se que a velocidade máxima de escoamento da água da chuva é de 60cm/s, a vazão máxima que pode ser escoada por essa galeria é de aproximadamente:

- A) 0,22 m³/s
- B) 0,29 m³/s
- C) 0,44 m³/s
- D) 0,58 m³/s

37. Observe a figura a seguir, a qual ilustra as quatro camadas típicas de um revestimento asfáltico.



Em ordem crescente de profundidade, podem ser apontadas as seguintes camadas:

- A) base, sub-base, revestimento e sub-leito
- B) base sub-base, sub-leito e revestimento
- C) revestimento, sub-base, base e sub-leito
- D) revestimento, base, sub-base e sub-leito

38. No processo de cravação de uma estaca, o termo “nega” está relacionado:

- A) à resistência final da estaca ao final de sua cravação
- B) à deflexão máxima transversal sofrida pela estaca durante a sua cravação
- C) ao ganho de espessura adquirido pela ponta da estaca ao final de sua cravação
- D) ao valor do deslocamento permanente médio obtido nos últimos golpes de sua cravação

39. O tipo de levantamento em topografia que envolve a realização de visadas inferior e superior a partir de um teodolito é denominado:

- A) nivelamento barimétrico
- B) nivelamento geométrico
- C) levantamento taqueométrico
- D) levantamento trigonométrico

40. Ao realizar o revestimento de uma alvenaria, o serviço deve ser executado no sentido:

- A) de cima para baixo
- B) de baixo para cima
- C) do centro para as extremidades
- D) das extremidades para o centro