

Professor de Matemática

Antes de iniciar a prova, leia as instruções:

1. Para fazer a prova, você recebeu:

- este caderno de prova;
- um cartão de respostas.

2. Confira:

- **no cartão de respostas:** nome, número e cargo, emprego ou função da sua inscrição.
- **no caderno de prova:** cargo, emprego ou função da sua inscrição e quantidade de questões.

Este caderno contém: 40 questões

Duração da prova: 3 horas

- Incluído o tempo para o preenchimento do cartão de respostas.
- Levar caderno: após 1 hora de prova.
- Por questões de segurança, o candidato que sair antes desse tempo devolverá ao fiscal da sala, além do cartão de respostas, o caderno de prova.

3. Verifique, no caderno de prova, se:

- faltam folhas e se a sequência e a quantidade de questões estão corretas.
- há imperfeições gráficas que possam causar dúvidas.

4. **Comunique imediatamente ao fiscal qualquer irregularidade! Não serão admitidas reclamações posteriores.**

5. A interpretação das questões é parte integrante da prova, não sendo permitidas perguntas relacionadas ao conteúdo aos fiscais.

6. Não é permitido qualquer tipo de consulta durante a realização da prova, tampouco empréstimo de materiais e comunicação entre os candidatos.

7. **O cartão de respostas é o único documento válido e utilizado para a correção da prova objetiva.** Preencha-o com cuidado, marcando apenas uma alternativa para cada questão.

8. Não rabisque, rasure, amasse ou dobre o cartão de respostas. É vedada a substituição do cartão de respostas decorrente de erro do candidato.

9. Ao concluir a prova, permaneça em seu lugar e comunique ao fiscal de sala, aguardando autorização para entregar o material.

10. Ao terminar a prova, entregue ao fiscal o cartão de respostas devidamente preenchido e assinado.

11. Os três últimos candidatos devem permanecer em sala a fim de acompanhar o fechamento do material.

Fraudar ou tentar fraudar concursos públicos é crime previsto no art. 311-A do Código Penal.

Nome do Candidato:

Nº de Inscrição:

LÍNGUA PORTUGUESA | 10 QUESTÕES

A triste realidade do trabalho infantil

Número cresce e, por causa da pandemia, tende a piorar ainda mais no próximo ano. Criança tem o direito de brincar e ir para a escola.

A afirmação não poderia estar mais correta, mas, infelizmente, não é a realidade para cerca de 160 milhões de jovens em todo o mundo.

Segundo o UNICEF, esse é o número de crianças e adolescentes em situação de trabalho infantil. O índice voltou a crescer após uma tendência de queda registrada entre 2000 e 2016. E o que já está ruim pode ficar ainda pior: a entidade alerta que outros 8,9 milhões correm o risco de ingressar nessa condição até 2022, como resultado da crise causada pela pandemia da Covid-19.

A pobreza extrema é a principal razão que leva as crianças ao trabalho.

Nas grandes metrópoles, por exemplo, é comum vermos crianças nos faróis, vendendo balas ou até fazendo malabarismo. Apesar de as cenas cortarem o coração e termos vontade de ajudar, especialistas dizem que dar dinheiro não é o correto a fazer, pois isso incentiva os jovens a permanecerem nas ruas. E, assim, as chances de não estarem na escola ou largarem os estudos muito cedo aumentam. Uma alternativa é ajudar instituições que oferecem apoio psicológico e social aos seus familiares.

Além do problema básico de não estarem na escola, o trabalho infantil traz outras diversas consequências para as crianças. Atuar na agricultura, com o plantio de cana de açúcar, por exemplo, que é muito comum no Brasil, pode resultar em doenças musculares e ósseas; na pesca, em exposição excessiva ao sol e em problemas com o sono; e, na mineração, em doenças respiratórias. Em todos os casos, há grandes chances de os jovens terem problemas psicológicos e serem privados de sua infância, seu potencial e sua dignidade. Ou seja, trabalhar é prejudicial ao seu desenvolvimento físico e mental em diversos aspectos.

(Fonte: Moderna — adaptado.)

1) Considerando-se o trecho “A pobreza extrema é a principal razão que leva as crianças ao trabalho.” (3º parágrafo), é CORRETO deduzir que a ação verbal indicada pelo verbo sublinhado expressa um fato:

- a) Contínuo e constante.
- b) Que aconteceu em um tempo longínquo.
- c) Indefinido e impreciso.
- d) Que ainda acontecerá.

2) No trecho “A afirmação não poderia estar mais correta, mas, infelizmente, não é a realidade para cerca de 160 milhões de jovens em todo o mundo.” (1º parágrafo), o termo sublinhado pode ser substituído, sem mudança de sentido, por:

- a) pois
- b) porém
- c) assim
- d) ademais

3) Considerando-se o trecho “E, assim, as chances de não estarem na escola ou largarem os estudos muito cedo aumentam.” (4º parágrafo), a expressão sublinhada estabelece ideia de:

- a) Conclusão.
- b) Oposição.
- c) Causa.
- d) Tempo.

4) De acordo com as ideias do texto, é INCORRETO afirmar que:

- a) Em vez de ajudar financeiramente crianças em condições vulneráveis, o mais conveniente é contribuir com instituições que fornecem auxílio psicológico e social aos familiares dos infantes.
- b) O trabalho infantil pode ocasionar uma série de problemas de cunho físico e psicológico para as crianças envolvidas.
- c) A não permanência na escola é uma realidade que afeta as crianças que trabalham nas ruas.
- d) Tendo se originado na pandemia, o trabalho infantil tende a aumentar à medida que mais famílias estão em situação de pobreza extrema.

5) No trecho “Segundo o UNICEF, esse é o número de crianças e adolescentes em situação de trabalho infantil.” (2º parágrafo), a vírgula tem como finalidade:

- a) Isolar uma expressão que explica o sentido do termo anterior.
- b) Enfatizar uma palavra que expressa oposição de ideias.
- c) Separar uma expressão que indica a circunstância de conformidade.
- d) Separar uma expressão de chamamento.

6) “Se os macacos chegassem a sentir tédio, poderiam tornar-se gente.” (Goethe). Isso significa que:

- a) Os macacos são pessoas.
- b) Os macacos estão entediados.
- c) Apenas as pessoas sentem tédio.
- d) Os macacos se tornarão pessoas.

7) Considerando-se as regras de concordância nominal, marcar C para as afirmativas Certas, E para as Erradas e, após, assinalar a alternativa que apresenta a sequência CORRETA:

- () Compramos legumes e frutas frescas.
- () Compramos legumes e frutas frescos.
- () Compramos fresco legumes e frutas.
- () Compramos frescas legumes e frutas.

- a) C - C - E - E.
- b) E - E - C - C.
- c) C - E - E - C.
- d) E - C - C - E.

8) Considerando-se a regência nominal, analisar os itens abaixo:

- I. Meu irmão está habitado a praticar exercício físico todos os dias.
- II. O dinheiro está escasso. Haverá contenção de despesas.
- III. Ele está pronto para realizar a nova função.

Está(ão) CORRETO(S):

- a) Somente o item I.
- b) Somente o item II.
- c) Somente o item III.
- d) Todos os itens.

9) O emprego CORRETO dos porquês está na alternativa:

- a) Ninguém entendeu por que ela saiu correndo da escola aquele dia.
- b) Porque você sempre encontra um motivo para me criticar?
- c) Chamou a professora por que mexeram na sua mochila.
- d) O por que da ausência de Maria é algo que nunca será conhecido.

10) O termo sublinhado na oração abaixo exerce a mesma função sintática que o termo sublinhado em:

Após a realização do plantão, ficou visível que a médica estava cansada.

- a) Em razão das novas imagens, reformularemos as ornamentações clássicas.
- b) Durante muitos dias puderam notar que ela permanecia inquieta.
- c) Após a olimpíada, a medalha dourada era exibida com muito orgulho pela garota.
- d) O conhecimento era indispensável para todos que responderam a pesquisa.

CONHECIMENTOS GERAIS | 8 QUESTÕES

11) Qual dos seguintes gases é o principal responsável pelo efeito estufa e pelas mudanças climáticas no planeta?

- a) Oxigênio.
- b) Dióxido de carbono.
- c) Nitrogênio.
- d) Hidrogênio.

12) Qual termo é utilizado para descrever atividades criminosas como fraude, furto e estelionato, que são cometidas por meio do uso de dispositivos eletrônicos, como computadores e smartphones, visando a enganar e prejudicar vítimas on-line?

- a) Crime cibernético.
- b) Genocídio.
- c) Crime hediondo.
- d) Sabotagem.

13) Considerando-se as melhores práticas de correio eletrônico, quando o remetente deseja que o destinatário X, que não é o destinatário principal da mensagem, também receba cópia da mensagem, ele deve incluir o endereço de e-mail do destinatário X:

- a) No campo “Para”.
- b) No campo “Cc”.
- c) Como anexo.
- d) No campo “Assunto”.

14) Na área de segurança da informação, as ferramentas desempenham um papel fundamental na proteção e na detecção de vulnerabilidades nos sistemas e nas redes. Assinalar a alternativa que apresenta uma ferramenta de segurança da informação:

- a) Ransomware.
- b) Firewall.
- c) Backdoor.
- d) Phishing.

15) Assinalar a alternativa que preenche as lacunas abaixo CORRETAMENTE:

A orientação padrão do papel no Microsoft Word é o modo _____, em que a página é orientada verticalmente. No entanto, se o usuário desejar, pode facilmente alterar a orientação da página para _____.

- a) Normal | Estreito
- b) Rascunho | Leitura
- c) Carta | Ofício
- d) Retrato | Paisagem

16) A razão entre as idades de duas irmãs é igual a 4/5. Sabendo-se que a mais velha tem 45 anos, assinalar a alternativa que apresenta a idade da irmã mais nova:

- a) 34
- b) 36
- c) 38
- d) 40

17) Em uma loja, um cliente está comprando dois produtos de preços diferentes, A e B. O produto A tem um desconto de 10%, enquanto o produto B tem um desconto de 5%. Qual é o procedimento CORRETO para calcular o preço total a ser cobrado do cliente após os descontos?

- a) Multiplicar o preço de A por 0,9 e o preço de B por 0,95 e somar os resultados.
- b) Dividir a soma dos preços de A e B por 0,85.
- c) Subtrair 15% da soma dos preços de A e B.
- d) Multiplicar a soma dos preços de A e B por 0,85.

18) Considerando-se a sequência abaixo formada pela repetição da palavra PRISMA, assinalar a alternativa que apresenta a letra que está na 869ª posição:

P R I S M A P R I S M A P R I S M A...

- a) I
- b) S
- c) M
- d) A

LEGISLAÇÃO | 6 QUESTÕES

19) Considerando-se o que a Constituição Federal dispõe a respeito dos direitos e dos deveres dos presos, assinalar a alternativa que preenche as lacunas abaixo CORRETAMENTE:

A prisão de qualquer pessoa e _____ serão comunicados imediatamente ao juiz competente e à família do preso ou _____.

- a) o local onde se encontre | à pessoa por ele indicada
- b) o motivo da prisão | à pessoa por ele indicada
- c) o nome do agente responsável pela sua prisão | ao seu(sua) advogado(a)
- d) o local onde se encontre | ao seu(sua) advogado(a)

20) Considerando-se a Lei Orgânica do Município, analisar a sentença abaixo:

Os cargos, empregos e funções públicas são acessíveis somente aos brasileiros que preenchem os requisitos estabelecidos em lei (1ª parte). É proibido ao servidor público civil o direito à livre associação sindical (2ª parte).

A sentença está:

- a) Totalmente correta.
- b) Correta somente em sua 1ª parte.
- c) Correta somente em sua 2ª parte.
- d) Totalmente incorreta.

21) Considerando-se a Lei Orgânica do Município, sobre as leis complementares que dependem da aprovação da maioria absoluta dos membros da Câmara Municipal, assinalar a alternativa INCORRETA:

- a) Código de obras.
- b) Plano diretor.
- c) Lei Orgânica de Assistência Social.
- d) Estatuto do Servidor Público.

22) Conforme a Lei Municipal nº 062/1994 — Estatuto dos Servidores Públicos do Município, será considerado de efetivo exercício o afastamento em virtude de:

- I. Convocação para serviço Militar obrigatório.
- II. Casamento, até quinze dias.
- III. Luto pelo falecimento de cônjuge, ascendentes, sogros e irmãos. Até oito dias.
- IV. Júri e outros serviços não obrigatórios por Lei.

Está(ão) CORRETO(S):

- a) Todos os itens.
- b) Somente os itens I e III.
- c) Somente os itens II, III e IV.
- d) Nenhum dos itens.

23) Em conformidade com a Lei Municipal nº 062/1994 — Estatuto dos Servidores Públicos do Município, assinalar a alternativa que preenche a lacuna abaixo CORRETAMENTE:

O servidor de cargo de provimento efetivo, quando nomeado para o cargo em comissão, poderá optar entre seu _____, e o cargo em comissão.

- a) vencimento ou remuneração
- b) salário ou indenização
- c) pagamento ou bonificação
- d) gratificação ou remuneração

24) Conforme a Lei Municipal nº 062/1994 — Estatuto dos Servidores Públicos do Município, sobre as férias, marcar C para as afirmativas Certas, E para as Erradas e, após, assinalar a alternativa que apresenta a sequência CORRETA:

- () É proibido levar à conta de férias qualquer falta de serviço.
 - () Somente depois do segundo ano exercício o servidor adquire direito a férias.
 - () As férias poderão ser gozadas em dois períodos, nenhum dos quais inferior a cinco dias.
- a) C - C - C.
 - b) C - E - C.
 - c) E - C - E.
 - d) C - E - E.

CONHECIMENTOS ESPECÍFICOS | 16 QUESTÕES

25) De acordo com a Lei nº 9.394/1996 — Lei de Diretrizes e Bases da Educação Nacional, sobre o direito à educação e o dever de educar, marcar C para as afirmativas Certas, E para as Erradas e, após, assinalar a alternativa que apresenta a sequência CORRETA:

- () A educação básica é obrigatória e gratuita dos 4 aos 17 anos de idade, organizada da seguinte forma: Educação Infantil, Pré-Escolar, Ensino Fundamental e Ensino Médio.
- () O Poder Público, na esfera de sua competência federativa, deve zelar, junto aos pais ou responsáveis, pela frequência à escola.
- () Para garantir o cumprimento da obrigatoriedade de ensino, o Poder Público criará formas alternativas de acesso aos diferentes níveis de ensino, dependendo da escolarização anterior.

- a) C - C - C.
- b) E - C - C.
- c) C - E - C.
- d) E - C - E.

26) Os direitos fundamentais podem ser classificados em diferentes gerações. Nos termos da Lei nº 12.288/2010 — Estatuto da Igualdade Racial, ao fomentar o pleno acesso da população negra às práticas desportivas, o Poder Público consolida o esporte e o lazer como:

- a) Direitos individuais.
- b) Direitos heterogêneos.
- c) Direitos sociais.
- d) Garantias individuais.

27) De acordo com a Lei nº 13.146/2015 — Estatuto da Pessoa com Deficiência, é direito que garante à pessoa com deficiência ou com mobilidade reduzida viver de forma independente e exercer seus direitos de cidadania e de participação social:

- a) Mobilidade.
- b) Tecnologia Assistiva.
- c) Acessibilidade.
- d) Acesso à Justiça.

28) De acordo com a Lei nº 14.113/2020 — Fundo de Manutenção e Desenvolvimento da Educação Básica e de Valorização dos Profissionais da Educação (Fundeb), os recursos dos Fundos serão disponibilizados pelas unidades transferidoras à Caixa Econômica Federal ou ao Banco do Brasil S.A., que realizará a distribuição dos valores devidos aos Estados, ao Distrito Federal e aos Municípios. Sendo assim, a instituição financeira disponibilizará, permanentemente, em sítio na internet disponível ao público e em formato aberto e legível por máquina, os extratos bancários referentes à conta do Fundo, incluídas informações atualizadas sobre:

- a) Movimentação. Responsável Legal. Data de Abertura. Agência e Número da Conta Bancária.
- b) Movimentação, Data de Abertura e Saque. Responsável Pessoa Jurídica. Agência, número da conta bancária e endereço do banco.
- c) Movimentação, Responsável pelo CNPJ, Data de Saque, Agência e Número da Conta Bancária.
- d) Movimentação, Data de Abertura e Saque, Responsável Legal, Agência e endereço do Banco.

29) Em conformidade com as Diretrizes Curriculares Nacionais para o Ensino Fundamental de Nove Anos, sobre a organização curricular, assinalar a alternativa CORRETA:

- a) O ensino de História deve evidenciar, prioritariamente, as contribuições da cultura indígena na formação do povo brasileiro e, em segundo plano, da cultura africana.
- b) O Ensino Religioso, de matrícula obrigatória ao aluno dos Anos Iniciais e facultativa aos alunos dos Anos Finais, é parte integrante da formação básica do cidadão e constitui componente curricular dos horários normais das escolas públicas de Ensino Fundamental.
- c) A música constitui conteúdo obrigatório e exclusivo, do componente curricular Arte, o qual compreende também as artes visuais, o teatro e a dança.
- d) O Ensino Fundamental deve ser ministrado em língua portuguesa, assegurada também às comunidades indígenas a utilização de suas línguas maternas e processos próprios de aprendizagem.

30) O ato de planejar é a atividade intencional pela qual se projetam fins e se estabelecem meios para atingi-los. Na escola, existem diversos tipos de planejamento, em relação ao planejamento de ensino, analisar os itens abaixo:

- I. É o processo de abordagem racional e científica dos problemas de educação.
- II. Refere-se ao processo de tomada de decisões bem informadas que visam à racionalização das atividades do professor e do aluno, na situação ensino-aprendizagem, possibilitando melhores resultados e, em consequência, maior produtividade.
- III. É a previsão das situações específicas do professor com a classe.

Está(ão) CORRETO(S):

- a) Somente o item I.
- b) Somente o item III.
- c) Somente os itens I e II.
- d) Somente os itens II e III.

31) Sobre a avaliação educacional, analisar os itens abaixo:

- I. Serve apenas para classificar e reter os alunos.
- II. Tem como finalidade intervir, de modo preventivo ou remediativo, nas variáveis identificadas como barreiras para a aprendizagem e para a participação.
- III. Constitui-se em processo contínuo e permanente de análise das variáveis que interferem no processo de ensino e aprendizagem, objetivando identificar potencialidades e necessidades educacionais dos alunos.

Está(ão) CORRETO(S):

- a) Somente o item I.
- b) Somente o item III.
- c) Somente os itens II e III.
- d) Todos os itens.

32) Em relação ao conceito de transdisciplinaridade, assinalar a alternativa CORRETA:

- a) Contempla os conteúdos educativos compartmentados, isto é, os conhecimentos e os valores organizados e selecionados pelo professor.
- b) Refere-se à apresentação subjetiva do conteúdo, pois o saber verdadeiro não pode ser encontrado por meio do raciocínio lógico.
- c) Busca uma formação intelectual e moral dos alunos, para que estes possam assumir o seu papel de cidadão na sociedade.
- d) É uma concepção de relações entre as disciplinas que busca compreender o novo, isto é, resolver problemas com a cooperação dos conhecimentos científicos.

33) Sabendo-se que o valor de x que satisfaz a equação exponencial abaixo corresponde à medida do lado de certo quadrado (em metros), assinalar a alternativa que apresenta o valor da área desse quadrado:

$$2^{x+2} = (1/4)^{-3}$$

- a) $4m^2$
- b) $9m^2$
- c) $16m^2$
- d) $25m^2$

34) Qual o total de números ímpares de três algarismos distintos que podem ser formados com os dígitos 0, 1, 2, 3, 4, 5 e 6?

- a) 30
- b) 75
- c) 120
- d) 150

35) Considerando-se uma função com domínio real, assinalar a alternativa que apresenta uma função em que a imagem é todo o conjunto dos números reais:

- a) $f(x) = 2^x$
- b) $f(x) = x$
- c) $f(x) = |x|$
- d) $f(x) = 1/x$

36) Um time de futebol dispõe de 4 atacantes que atuam em todas as posições possíveis no ataque. O treinador sempre usa esquemas táticos que tenham 1, 2 ou 3 atacantes. É CORRETO afirmar que os atacantes que entrarão em campo podem ser escolhidos de:

- a) 6 formas diferentes.
- b) 10 formas diferentes.
- c) 14 formas diferentes.
- d) 20 formas diferentes.

37) Márcio sempre pesca nas manhãs se na noite anterior tiver chovido. Após a pescaria, no período da tarde, ele vende o peixe que pegou. Sabendo-se que ele sempre pega peixe quando pesca, é CORRETO afirmar que:

- a) Se ele vende peixe, então na noite anterior ele pescou.
- b) Se ele vende peixe, então na noite anterior choveu.
- c) Se na noite anterior choveu, então na tarde seguinte ele pescou.
- d) Se na noite anterior não choveu, então na manhã seguinte ele pescou.

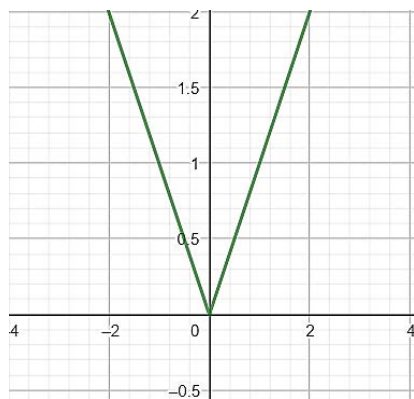
38) Considerando-se os números $4,4 \times 10^{-3}$ e $5,8 \times 10^8$, escritos em notação científica, assinalar a alternativa que apresenta, em notação científica, o resultado do produto desses números:

- a) $2,552 \times 10^4$
- b) $25,52 \times 10^4$
- c) $25,52 \times 10^5$
- d) $2,552 \times 10^6$

39) Qual o valor equivalente a $(20\% \text{ de } 80\%)^2$ de R\$ 10.000,00?

- a) R\$ 256,00
- b) R\$ 512,00
- c) R\$ 1.600,00
- d) R\$ 2.400,00

40) Assinalar a alternativa que indica o tipo de função representada no gráfico abaixo:



- a) Função exponencial.
- b) Função logarítmica.
- c) Função de segundo grau.
- d) Função modular.