



Concurso Público para provimento dos cargos do quadro de pessoal
da Prefeitura Municipal de Cidade Ocidental – GO

MÉDICO

CADERNO DE QUESTÕES

29/10/2023

DISCIPLINA	QUESTÕES
Língua Portuguesa	01 a 10
Matemática	11 a 20
Atualidades e História, Geografia e Conhecimentos Gerais de Goiás e de Cidade Ocidental – GO	21 a 25
Noções de Informática	26 a 30
Conhecimentos Específicos do Cargo	31 a 50

SOMENTE ABRA ESTE CADERNO QUANDO AUTORIZADO

LEIA ATENTAMENTE AS INSTRUÇÕES

Atenção: Transcreva no espaço designado da sua FICHA DE IDENTIFICAÇÃO, com sua caligrafia usual, considerando as letras maiúsculas e minúsculas, a seguinte frase:

Planadores foram ao céu.

1. Quando for autorizado abrir o caderno de questões, verifique se ele está completo ou se apresenta imperfeições gráficas que possam gerar dúvidas. Se isso ocorrer, solicite outro exemplar ao(a) fiscal de sala.
2. Este caderno é composto por questões de múltipla escolha. Cada questão apresenta quatro alternativas de respostas, das quais apenas uma é a correta.
3. O cartão-resposta é personalizado e não será substituído em caso de erro no preenchimento. Ao recebê-lo, confira se seus dados estão impressos corretamente. Se houver erro de impressão, notifique o(a) fiscal de sala.
4. Preencha, integralmente, um alvéolo por questão, utilizando caneta de tinta AZUL ou PRETA, fabricada em material transparente. A questão deixada em branco, com rasura ou com marcação dupla terá pontuação ZERO.

CONCURSO PÚBLICO

Leia o Texto 1 para responder às questões de 01 a 04.

Texto 1

Não é de se estranhar que a internet tenha parado para ver a propaganda da nova kombi. O vídeo, que celebra os 70 anos da Volkswagen no Brasil, traz um dueto entre Elis Regina, falecida em 1982, e sua filha Maria Rita. Muita gente ficou emocionada - e assustada - com a recriação digital da cantora.

A propaganda desperta muitas questões sobre o futuro das criações digitais de pessoas mortas, desde a possibilidade de os herdeiros contratarem esse uso comercial da imagem e da voz alheia até uma reflexão sobre o impacto que essas montagens geram no público. [...]

A discussão traz um dilema central da nossa época: a linha entre a realidade e a representação digital é cada vez mais tênue. Além disso, à medida que essas tecnologias continuam a se desenvolver e a se disseminar, é provável que elas desafiem nossas noções de autenticidade e identidade. [...]

Disponível em: <<https://www.uol.com.br/tilt/colunas/carlos-affonso-de-souza/2023/07/05/elis-regina-mostra-como-recriacao-digital-de-pessoas-mortas-veio-para-ficar.htm>>. Acesso em: 02 set 2023. [Adaptado].

QUESTÃO 01

Dentre os muitos aspectos em discussão, o problema central do excerto é a noção de

- (A) ética.
- (B) verdade.
- (C) lucro.
- (D) tecnologia.

QUESTÃO 02

Na frase “Não é de se estranhar que a internet tenha parado para ver a propaganda da nova kombi”, o termo ‘internet’ é usado em sentido

- (A) irônico.
- (B) metafórico.
- (C) metonímico.
- (D) ambíguo.

QUESTÃO 03

O segmento “que celebra os 70 anos da Volkswagen no Brasil” é uma oração subordinada

- (A) substantiva subjetiva.
- (B) adverbial condicional.
- (C) substantiva objetiva.
- (D) adjetiva explicativa.

QUESTÃO 04

No segmento “com a recriação digital da cantora”, o referente anafórico é identificado por

- (A) inferência.
- (B) ambiguidade.
- (C) polissemia.
- (D) citação.

Leia o Texto 2 para responder às questões de 05 a 07.

Texto 2

A Meia Maratona de Goiânia, a tradicional corrida de rua que celebra o aniversário da capital, chega a sua 14ª edição e as inscrições estarão abertas a partir da próxima segunda-feira (4/9). [...] A corrida contará com arena preparada para atender 1,5 mil inscritos. A largada para os atletas que vão correr 16km e 21km será dada às 5h30. Os demais corredores, dos percursos de 5km e 10km, vão largar a partir das 6 horas. Os trajetos estarão disponíveis em breve no site da corrida, junto com o regulamento da prova.

Disponível em: <<https://opopular.com.br/esporte/meia-maratona-de-goiania-14-edic-o-abre-inscric-es-para-comemorar-90-anos-da-capital-e-85-anos-do-popular-1.3062421>>. Acesso em: 03 set 2023. [Adaptado].

QUESTÃO 05

Na progressão textual da notícia predomina o recurso de coesão

- (A) pronominal.
- (B) elíptica.
- (C) lexical.
- (D) conectiva.

QUESTÃO 06

Na estrutura do primeiro período do texto, há o uso de coordenação sindética

- (A) aditiva.
- (B) adversativa.
- (C) alternativa.
- (D) conclusiva.

QUESTÃO 07

A conjugação do verbo 'celebrar' no presente do indicativo expressa o valor semântico de

- (A) passado recente.
- (B) decisão enfática.
- (C) simultaneidade à fala.
- (D) verdade habitual.

Leia o Texto 3 para responder às questões de **08 a 10**.

Texto 3

Foi o álcool, e jamais Elza, que destruiu Garrincha. Já perto do fim, quando Garrincha era recolhido caído na rua, amigos bem-intencionados começaram a interná-lo em clínicas. Mas eram internações para desintoxicação – dezenas delas, das quais ele era logo liberado ou fugia, apenas para ser recolhido de novo na rua e reinternado com o mesmo efeito. Garrincha nunca foi abandonado. Apenas ninguém sabia como salvá-lo. Morreu aos 49 anos.

Segundo a Organização Mundial da Saúde, o Brasil tem hoje 6 milhões de alcoólatras. A estimativa é modesta. O número real é maior, porque essa é uma doença que os próprios doentes e principalmente suas famílias têm vergonha de chamar pelo nome.

Disponível em: <<https://www1.folha.uol.com.br/colunas/ruycastro/2023/08/o-brasil-ama-garrincha-hoje.shtml>>. Acesso em: 29 ago. 2023. [Adaptado].

QUESTÃO 08

No primeiro período do segundo parágrafo da crônica de Rui Castro, encontra-se um argumento de

- (A) comparação.
- (B) autoridade.
- (C) enumeração.
- (D) contraposição.

QUESTÃO 09

No trecho “amigos bem-intencionados começaram a interná-lo em clínicas”, a função sintática do pronome oblíquo é de

- (A) objeto direto.
- (B) complemento nominal.
- (C) objeto indireto.
- (D) agente da passiva.

QUESTÃO 10

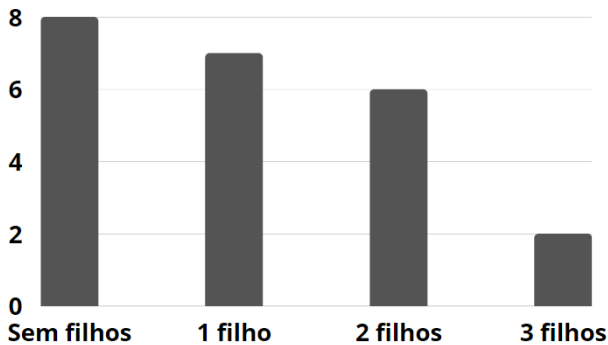
O segmento “porque essa é uma doença” define-se como oração coordenada sindética

- (A) adversativa.
- (B) aditiva.
- (C) alternativa.
- (D) explicativa.

RASCUNHO

QUESTÃO 11

Para comemorar os 10 anos de uma empresa de telemarketing, a direção decidiu fazer uma festa de confraternização e um sorteio de presentes com todos os seus funcionários. De todos os funcionários, 23 são mulheres e várias delas são casadas e têm filhos. A distribuição das mulheres, de acordo com a quantidade de filhos, é representada no gráfico a seguir.



Um prêmio foi sorteado entre todos os filhos dessas funcionárias. A probabilidade de que a criança premiada tenha sido um filho único é de

- (A) $1/7$
 (B) $7/23$
 (C) $7/25$
 (D) $15/23$

QUESTÃO 12

Numa livraria, encontram-se na prateleira de uma estante três obras de dois volumes e duas obras de três volumes. De quantos modos podemos dispor os doze livros na prateleira de modo que os volumes de uma obra nunca estejam separados?

- (A) 11.520.
 (B) 17.280.
 (C) 29.120.
 (D) 34.560.

QUESTÃO 13

Um escritório de arquitetura e engenharia é responsável pela construção da maquete de um condomínio. Um de seus prédios de 105 metros de altura está com apenas 60 centímetros na maquete. Mantidas as devidas proporções, a altura de outro prédio de 126 metros nessa maquete, em centímetros, será de

- (A) 72 cm.
 (B) 75 cm.
 (C) 80 cm.
 (D) 85 cm.

QUESTÃO 14

Em um terreno retangular, com 30 metros de comprimento e 46 metros de largura, será separada uma região com o formato de um quadrado de lado medindo 11 metros para a construção de um jardim. A área restante do terreno mede

- (A) 1080 m^2 .
 (B) 1105 m^2 .
 (C) 1259 m^2 .
 (D) 1440 m^2 .

QUESTÃO 15

Durante o planejamento da construção de um posto de combustível, o engenheiro responsável estava pesquisando sobre o tamanho do reservatório de combustível a ser construído. O reservatório de um posto é sempre subterrâneo e, nesse caso, ele deveria ter capacidade para 54 m^3 , comportando, portanto, 54 mil litros de combustível. Sabendo que esse reservatório possui formato de um paralelepípedo retângulo, o engenheiro o construiu com 3 metros de largura e 6 metros de comprimento para que ele tenha os 54 m^3 desejados. A profundidade desse reservatório deve ser de

- (A) 3 metros.
 (B) 4 metros.
 (C) 6 metros.
 (D) 9 metros.

QUESTÃO 16

Certa quantidade de açúcar é dissolvida em um litro de água. Retira-se metade da solução e novamente dilui-se para um litro. Dessa nova solução, retira-se a metade e eleva-se a um litro outra vez (diluindo). Procedendo-se da mesma forma, que fração da quantidade inicial de açúcar haverá na décima solução?

- (A) $\frac{1}{2}$
 (B) $\frac{1}{2^4}$
 (C) $\frac{1}{2^6}$
 (D) $\frac{1}{2^9}$

QUESTÃO 17

A solução da inequação $\log_a(x^2 - 2x) \leq \log_a 3$, sendo $0 < a < 1$ é

- (A) $x < 1$ ou $x > -3$
 (B) $x \leq -1$ ou $x \geq 3$
 (C) $x \geq -1$ ou $x \leq 3$
 (D) $x > 1$ ou $x < -3$

QUESTÃO 18

Na Economia, estabelecer o Ponto de Equilíbrio de uma mercadoria consiste em determinar a quantidade de peças a serem vendidas para que a receita seja igual às despesas (ou custos), ocasionando um lucro nulo. Considerando que em uma determinada fábrica o custo é dado pela função $C(x) = 10000 - 2x$, a receita dada pela função $R(x) = 2x/7 + 2000$ e que x representa a quantidade de peças produzidas por essa fábrica, qual será o valor de peças que devem ser produzidas para se chegar no ponto de equilíbrio?

- (A) 3.000 peças.
- (B) 3.300 peças.
- (C) 3.500 peças.
- (D) 3.800 peças.

QUESTÃO 19

O conjunto $\{1, 2, 3, 8, 5, 7, 6, 9, 4, 6, 2, 10, 3, 5, 3\}$ representa as notas de Matemática de 15 alunos. A mediana desse conjunto é

- (A) nota 4.
- (B) nota 5.
- (C) nota 6.
- (D) nota 9.

QUESTÃO 20

A equação $2^{x^2} = 4^{3x-4}$ possui como solução dois números inteiros. A soma desses dois números inteiros é

- (A) 6.
- (B) 4.
- (C) 2.
- (D) 0.

RASCUNHO**RASCUNHO**

QUESTÃO 21

O Brasil possui cerca de 3 mil comunidades quilombolas em seu território. Em Goiás, elas também são numerosas, como Quilombo do Mesquita, na Cidade Ocidental, registrado em 07 de junho de 2006, segundo a Fundação Palmares (2013). Os quilombos são

- (A) povoados constituídos por descendentes de africanos escravizados no Brasil, que mantêm tradicionalmente suas terras e nos limites de sua territorialidade, com práticas de resistência que permitem a reprodução de seus modos de vida.
- (B) subdivisões, em lotes, de glebas destinadas a edificações e que ocasionam a abertura de novas vias de circulação, a modificação das vias que existem e o prolongamento de logradouros públicos.
- (C) conjuntos de unidades agrícolas fixadas em imóveis rurais pelo Instituto Nacional de Colonização e Reforma Agrária (INCRA), onde cada lote é destinado a famílias de agricultores ou trabalhadores rurais organizados em movimentos sociais como o Movimento dos Trabalhadores Rurais sem Terra (MST).
- (D) porções do território brasileiro habitadas por povos indígenas e diretamente relacionadas à garantia da reprodução física, econômica, social e cultural destes grupos, de acordo com seus costumes, tradições e uso da terra.

QUESTÃO 22

Nas décadas de 1940 e 1950, diversas lutas camponesas tiveram como um de seus fatores as políticas de colonização agrícola do governo federal, nas chamadas “frentes de expansão”. No norte de Goiás, emergiu um conflito agrário que durou uma década, promovendo uma experiência de autogoverno dos camponeses, mas que foi violentamente reprimido na Ditadura. Destaca-se no conflito a liderança de José Firmino e José Porfirio, cuja luta ficou conhecida como

- (A) Guerra de Canudos.
- (B) Guerra do Contestado.
- (C) Revolta de Trombas e Formoso.
- (D) Massacre do Eldorado.

QUESTÃO 23

Entre 2021 e 2022, o desmatamento do Cerrado saltou de 680 mil para 815 mil hectares, mantendo uma tendência de crescimento. O calor do fogo das queimadas elimina os microrganismos responsáveis pela transformação e decomposição da matéria orgânica, diminuindo sua atividade biológica. Com as queimadas, o solo do cerrado sofre com

- (A) a liberação de grande quantidade de carbono na forma de CO₂ para a atmosfera.
- (B) o aumento da vulnerabilidade ambiental com a migração de espécies da fauna.
- (C) a redução da fertilidade pela perda de nutrientes por lixiviação.
- (D) a redução da biodiversidade vegetal das áreas de floresta.

QUESTÃO 24

Quando o médico e geógrafo Josué de Castro publicou, em 1946, o livro “Geografia da fome”, o Brasil passava pelo processo de redemocratização e tentava enfrentar suas fraturas mais evidentes. Em 2022, o Brasil volta ao mapa da fome e registra 33 milhões de pessoas em estado de insegurança alimentar. A principal causa desse retorno foi a

- (A) guerra na Ucrânia, que causou escassez de combustível.
- (B) instabilidade climática, que interferiu na produção de alimentos.
- (C) crise agrícola que afligiu o centro-oeste do Brasil.
- (D) pandemia de COVID-19, que aprofundou as desigualdades sociais.

QUESTÃO 25

Goiás tem um histórico caracterizado pela mineração. Ao longo do século XX, o Estado ampliou o seu desenvolvimento no setor mineral, atraindo empresas de várias partes do mundo. São exemplos de desenvolvimento nesse setor os municípios de

- (A) Abadiânia, Alexânia e Anápolis.
- (B) Alto Horizonte, Crixás e Niquelândia.
- (C) Aparecida de Goiânia, Itapuranga e Faina.
- (D) Hidrolândia, Formosa e Goianira.

QUESTÃO 26

Em uma planilha eletrônica, o resultado da fórmula =MÉDIA(B4:B12) é

- (A) a média aritmética dos números nas células de B4 a B12.
- (B) a mediana dos 9 números nas células de B4 a B12.
- (C) o número que ocorre com mais frequência nas células de B4 a B12.
- (D) a soma dos números nas células de B4 a B12.

QUESTÃO 27

Ao criar slides para uma apresentação, é possível animar texto, imagens, formas e outros objetos. Existem diferentes maneiras de iniciar animações na apresentação. Ao incluir uma animação em um objeto selecionando o tipo “Com o Anterior”, a animação será reproduzida

- (A) quando você clicar em um slide.
- (B) logo após a anterior ocorrer.
- (C) ao mesmo tempo que a animação anterior.
- (D) antes da animação anterior.

QUESTÃO 28

Software livre é o *software* que concede liberdade ao usuário para executar, acessar e modificar o código fonte, e redistribuir cópias com ou sem modificações. Exemplos de *softwares* livres são:

- (A) Microsoft Windows e Adobe Photoshop.
- (B) Mozilla Firefox e sistema Android.
- (C) Microsoft Office e WinZip.
- (D) Mac OS e iOS.

QUESTÃO 29

No navegador Google Chrome, é possível navegar na *Web* com privacidade sem manter registros da sua atividade utilizando a navegação privada. Para utilizar a navegação privada é preciso

- (A) instalar uma extensão específica chamada navegação anônima.
- (B) clicar em “Mais”, no canto superior direito, e clicar em “Nova janela anônima”.
- (C) alterar o tipo de navegação nas configurações.
- (D) instalar novamente o navegador.

QUESTÃO 30

Arquivos compactados ocupam menos espaço de armazenamento e podem ser transferidos para outros computadores mais rapidamente do que arquivos não compactados. A compactação de dados no Windows

- (A) pode aumentar o desempenho do sistema, pois os arquivos compactados são lidos e gravados mais rapidamente.
- (B) é exclusivamente uma característica disponível para edições corporativas do sistema operacional.
- (C) é ativada automaticamente quando se cria uma nova pasta no sistema.
- (D) pode reduzir o espaço em disco, mas pode aumentar a carga de CPU durante a leitura e gravação de arquivos compactados.

RASCUNHO

QUESTÃO 31

Leia o caso a seguir.

Paciente de 26 anos, sexo masculino, natural e procedente de Santa Cruz – Goiás, trazido para unidade de pronto atendimento 3 horas após ter sido picado por serpente desconhecida na perna esquerda, enquanto caminhava por uma trilha na propriedade rural onde trabalha. Conta que ouviu um barulho semelhante a um chocalho, mas não conseguiu visualizar o animal. Na admissão, queixava-se de visão dupla e mialgia. Ao exame físico, apresentava-se eupneico e hemodinamicamente estável. Alerta e orientado, obedecendo comandos simples, porém com ptose palpebral bilateral e oftalmoplegia. O local da picada evidenciava dois pontos de inoculação claros, com leve edema e hiperemia.

Qual, dentre as citadas abaixo, é a provável serpente envolvida neste acidente?

- (A) Jararaca.
- (B) Cascavel.
- (C) Surucucu.
- (D) Muçurana.

QUESTÃO 32

O GRADE (*Grading of Recommendations Assessment, Development and Evaluation*) é um sistema desenvolvido por um grupo colaborativo de pesquisadores que visa à criação de um sistema universal, transparente e sensível para graduar a qualidade das evidências e a força das recomendações. De acordo com o sistema GRADE, o nível alto de evidência procede de qual(is) fonte(s) de informação?

- (A) Estudos de coorte.
- (B) Opinião de especialistas.
- (C) Estudos de caso-controle.
- (D) Ensaio clínico randomizado.

QUESTÃO 33

Dados do Ministério da Saúde revelam que a taxa de mortalidade por suicídio tem aumentado, atingindo 5,7 por 100 mil habitantes. Acredita-se que pelo menos 90% dos indivíduos que cometem suicídio tenham algum transtorno psiquiátrico. O conhecimento dos principais fatores de risco para o suicídio é importante para delinear uma estratégia terapêutica apropriada e individualizada. Qual das alternativas abaixo reúne características capazes de prever um alto risco para suicídio?

- (A) Sexo feminino, casada, primeira tentativa.
- (B) Ideação suicida e planejamento minucioso.
- (C) Ausência de doenças crônicas, religiosidade presente.
- (D) Empregado, resiliente, relações interpessoais duradouras.

QUESTÃO 34

Leia o caso a seguir.

Paciente do sexo masculino, 65 anos, atendido em unidade de pronto atendimento com queixa de dispneia aos esforços há 6 meses, com piora progressiva. Ele relata que, há 3 dias, vem acordando durante a noite devido à falta de ar e tosse seca, que aliviam alguns minutos após se sentar. Queixa-se também de edema de membros inferiores. Refere ser hipertenso há mais de 20 anos, e ter apresentado infarto do miocárdio há 4 anos, em tratamento irregular com nifedipina 20mg 2x ao dia e hidroclorotiazida 25mg 1x ao dia. Ao exame físico, o paciente apresenta uma frequência respiratória de 23 incursões por minuto, com murmúrio vesicular abolido em um terço inferior do campo pulmonar direito e estertores crepitantes bilaterais. Frequência cardíaca de 95 batimentos por minuto, pressão arterial de 150x90 mmHg, presença de B3, turgência jugular a 45 graus e refluxo hepatojugular. Extremidades bem perfundidas, com edema de membros inferiores 2+/4.

Considerando o diagnóstico de insuficiência cardíaca, qual é o perfil clínico hemodinâmico do paciente?

- (A) Perfil L.
- (B) Perfil A.
- (C) Perfil B.
- (D) Perfil C.

QUESTÃO 35

A hipercalemia é uma desordem comum e potencialmente ameaçadora à vida, visto que pode causar fraqueza/paralisia muscular, defeitos de condução cardíaca e arritmias cardíacas. Qual é a intervenção terapêutica que atua antagonizando diretamente o efeito do potássio no potencial de membrana, e que deve ser priorizada na vigência de alterações eletrocardiográficas sugestivas de hipercalemia?

- (A) Furosemida.
- (B) Bicarbonato de sódio.
- (C) Solução de glico-insulina.
- (D) Guconato ou cloreto de cálcio.

QUESTÃO 36

Leia o caso a seguir.

Paciente de 52 anos, sexo masculino, encaminhado para o ambulatório de clínica médica para avaliação e acompanhamento. Não apresenta nenhuma queixa espontânea. Refere ser hipertenso desde os 48 anos, em uso diário e regular de anlodipina 10mg, losartam 50mg 2x/dia, metoprolol 50mg 2x/dia e hidroclorotiazida 25mg. Mãe hipertensa controlada com dois medicamentos. Pai falecido aos 40 anos por doença hepática. Negou tabagismo ou etilismo. Faz atividade física regular (pelo menos 60 minutos/dia, 5x/semana) e refere baixa ingestão de sódio. Nega uso de drogas ilícitas ou quaisquer outros medicamentos, a exceção dos anti-hipertensivos descritos. Ao exame, paciente com índice de massa corpórea de 22,7Kg/m², frequência cardíaca de 60bpm, e PA aferida em ambos os membros superiores de 150x100mmHg. Ausência de sopros carotídeos ou abdominais. Trouxe exames realizados há 1 semana: ecocardiografia transtorácica com hipertrofia concêntrica do ventrículo esquerdo e disfunção diastólica; monitorização ambulatorial da pressão arterial (MAPA) demonstrava uma carga pressórica total (percentual de medições de vigília e sono acima de 135/85 e 120/70, respectivamente) de 68% e 90%; exame de urina (proteínas ausente, leucócitos 2000/mm³, hemácias 3000/mm³); glicemia de jejum 86mg/dL, creatinina 1,1mg/dL; potássio 2,9mmol/L. Ultrassonografia demonstrou a presença de um cisto renal simples no rim direito (3mm de diâmetro).

Qual é a principal hipótese diagnóstica?

- (A) Hipertensão do avental branco.
- (B) Hiperaldosteronismo primário.
- (C) Hipertensão arterial mascarada.
- (D) Hipertensão arterial renovascular.

QUESTÃO 37

Leia o caso a seguir.

Paciente do sexo feminino, 22 anos, trazida ao departamento de emergência com relato de ter iniciado quadro de prurido intenso, náuseas e "mal estar" trinta minutos após a ingestão de frutos do mar em um restaurante. Evoluiu com dispnéia e rebaixamento do nível de consciência. Ao exame físico: paciente responsiva, com aparente edema de lábios e língua, frequência respiratória de 30 incursões por minuto, saturação periférica de oxigênio de 88% em ar ambiente, expansibilidade torácica e murmúrio vesicular reduzido bilateralmente, frequência cardíaca de 120 batimentos por minuto, pressão arterial aferida em membros superiores e inferiores 70x40mmHg, abertura ocular a estímulos verbais, emitindo palavras desconexas, com resposta flexora de localização a estímulos dolorosos. Erupção cutânea eritematosa difusa. Abdome flácido, ruídos hidroaéreos presentes, ausência de visceromegalias, massas palpáveis ou sinais de irritação peritoneal.

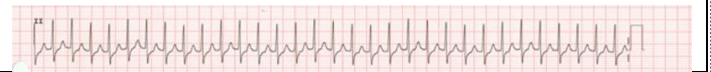
Qual das medidas farmacológicas citadas abaixo constitui a primeira linha de tratamento neste cenário?

- (A) Epinefrina.
- (B) Difenidramina.
- (C) Metilprednisolona.
- (D) Sulfato de magnésio.

QUESTÃO 38

Leia o caso a seguir.

Paciente de 65 anos de idade, sexo masculino, admitido em unidade de pronto atendimento com história de hematêmese há 2 dias, evolui rapidamente com parada cardiorrespiratória. Após o primeiro ciclo de manobras de ressuscitação cardiopulmonar (RCP), o paciente permanece sem pulso e o seguinte ritmo foi observado no monitor.



Qual é a conduta imediatamente indicada?

- (A) Desfibrilação com 360 J (aparelho monofásico) seguido de 2 minutos de RCP.
- (B) Desfibrilação com 2 choques sequenciais de 120 e 200 J seguido de checagem de ritmo.
- (C) Administração de epinefrina 1mg por via endovenosa em bolus seguido de 2 minutos de RCP.
- (D) Administração de amiodarona 300mg por via endovenosa em bolus seguido de 2 minutos de RCP.

RASCUNHO

Leia o Caso Clínico 1 para responder às questões 39 e 40.

Caso Clínico 1

Paciente de 62 anos, sexo feminino, comparece para consulta no ambulatório de clínica médica, sem queixas espontâneas. Nega alterações no volume e aspecto da urina. Refere ser diabética e hipertensa há mais de 15 anos, em acompanhamento irregular em unidade primária de saúde. Em uso de hidroclorotiazida 25mg 1x ao dia e glibenclâmida 5mg 2x ao dia. Ao exame: bom estado geral, corada, hidratada, afebril. Frequência respiratória de 15 incursões por minuto, Murmúrio Vesicular fisiológico, sem ruídos adventícios. Frequência Cardíaca de 60 batimentos por minuto, Pressão Arterial de 160x80mmHg. Sem edemas. Trouxe exames realizados há 1 semana: Hemoglobina 13g/L, leucócitos 9800mm³ plaquetas 210.000mm³. Ureia 70mg/dL, creatinina 1,8mg/dL, K 4,0mEq/L. Colesterol total 250mg/dL LDL 140mg/dL Triglicérides 200mg/dL. Exame de urina tipo 1: proteínas +/-, leucócitos 5000/ml, hemácias 3000/ml. Trouxe ainda exames realizados há 6 meses: Ureia 65mg/dL, creatinina 1,6mg/dL, Exame de urina tipo 1 proteínas +/-, leucócitos 3000/ml, hemácias 2000/ml.

QUESTÃO 39

Qual é a principal hipótese diagnóstica?

- (A) Síndrome nefrótica.
- (B) Síndrome nefrítica.
- (C) Injúria renal aguda.
- (D) Doença renal crônica.

QUESTÃO 40

Qual das medidas farmacológicas citadas abaixo é indicada neste momento?

- (A) Imunossupressor como a prednisona.
- (B) Betabloqueador não seletivo como o atenolol.
- (C) Bloqueador de canal de cálcio não diidropiridínico como a nifedipina.
- (D) Inibidor do sistema renina-angiotensina-aldosterona como o enalapril.

Leia o Caso Clínico 2 para responder às questões 41 e 42.

Caso Clínico 2

Paciente do sexo feminino, 64 anos, encaminhada para o ambulatório de clínica médica com história de tosse produtiva matinal diária com expectoração em pequena quantidade e de coloração mucóide há cerca de 3 anos. Refere ainda dispnéia progressiva. Observou que nos últimos meses, quando vai efetuar compras na feira (há menos de 100 metros de seu domicílio), precisa parar várias vezes por falta de ar. Ex tabagista (dos 15 aos 60 anos de idade), com uma média de 30 cigarros por dia. Além disso, residiu em casa com fogão de lenha até os 22 anos de idade. Nega internações ou uso de antibióticos. Ao exame físico, paciente responsiva, verbalizando.

Frequência respiratória de 16 incursões por minuto, tórax com aumento do diâmetro antero-posterior, expansibilidade diminuída e murmúrio vesicular diminuído difusamente. Ritmo cardíaco regular, bulhas hipofonéticas, frequência cardíaca de 89 batimentos por minuto. Pressão arterial de 120x80mmhg. Peso 50kg. Altura 1,65m. Trouxe exames realizados há aproximadamente 20 dias (radiografia de tórax abaixo). Espirometria com relação volume expiratório forçado no primeiro segundo (VEF1) / capacidade vital forçada (CVF) abaixo de 0,7 e ausência de resposta significativa a broncodilatador. VEF1 da paciente foi 55% do valor predito.



QUESTÃO 41

Qual é a classificação de gravidade GOLD (*global initiative for chronic obstructive lung disease*) da doença pulmonar obstrutiva crônica apresentada pela paciente?

- (A) GOLD 2 B.
- (B) GOLD 3 A.
- (C) GOLD 4 C.
- (D) GOLD 1 D.

QUESTÃO 42

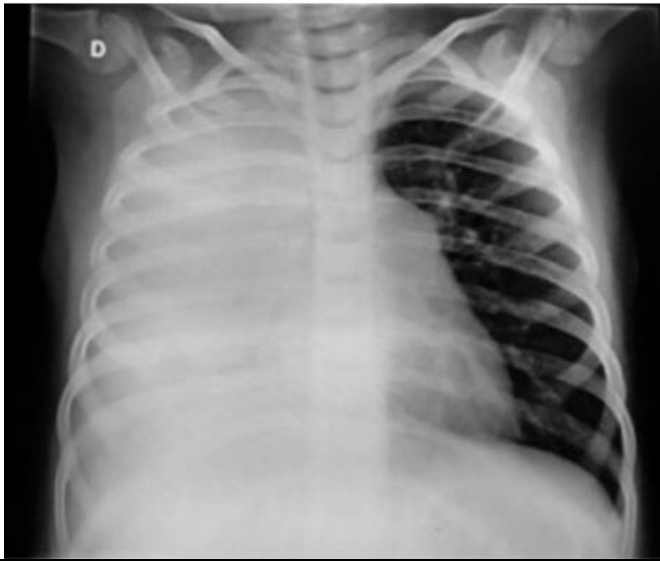
Além das medidas não farmacológicas e da prescrição de broncodilatadores de curta duração de ação como medicação de resgate, qual das opções abaixo constitui uma opção apropriada para o tratamento inicial de manutenção da paciente?

- (A) Corticoide oral.
- (B) Roflumilast oral.
- (C) Formoterol inalatório.
- (D) Fluticasona inalatório.

Leia o Caso Clínico 3 para responder às questões 43 e 44.

Caso Clínico 3

Paciente de 32 anos, sexo masculino, vítima de atropelamento, foi trazido por equipe de atendimento pré-hospitalar com colar cervical e prancha rígida. Relato de que queixava dor torácica no local do acidente. Na admissão, o paciente apresentava vias aéreas pervias. Desconforto respiratório evidente, com uso de musculatura acessória da respiração. Sem deformidades ou lesões aparentes na cavidade torácica. Hemitórax direito com maciez a percussão e murmúrio vesicular abolido. Frequência respiratória de 28 incursões por minuto. Frequência cardíaca de 120 batimentos por minuto. Pressão arterial de 90x50mmHg. Abertura ocular a estímulos verbais, emitindo palavras desconexas, localizando estímulos dolorosos. Radiografia de tórax em incidência ântero posterior evidenciou o seguinte resultado.



QUESTÃO 43

Qual é a principal hipótese diagnóstica?

- (A) Hemotórax.
- (B) Tórax instável.
- (C) Tamponamento cardíaco.
- (D) Pneumotórax hipertensivo.

QUESTÃO 44

Qual intervenção está indicada de imediato para auxiliar na compensação hemodinâmica do paciente?

- (A) Realização de pericardiocentese em região subxifóide.
- (B) Infusão de dobutamina em bomba de infusão contínua.
- (C) Punção de alívio em segundo espaço intercostal direito.
- (D) Reposição de solução cristalóide por acesso venoso periférico.

QUESTÃO 45

Leia o caso a seguir.

Chega ao plantão de um hospital municipal um paciente do sexo masculino, 38 anos, com história de dor abdominal intensa, associada a vômitos, iniciada há mais ou menos 24 horas após ingestiva excessiva de bebida alcoólica. Antecedente de doença hepática crônica secundária ao uso de álcool, em acompanhamento irregular. Ao exame físico: fácies de dor, frequência respiratória de 32 incursões por minuto, saturação periférica de oxigênio de 84%, frequência cardíaca de 140 batimentos por minuto, pressão arterial de 90x50mmHg, tempo de enchimento capilar bastante prejudicado. Abertura ocular a estímulos verbais, confuso, porém obedecendo comandos simples. Abdome distendido, com dor difusa à palpação, porém sem sinais de irritação peritoneal. Exames colhidos evidenciaram: gasometria com pH 7,40 pO₂ 58mmHg pCO₂ 30mmHg e bicarbonato 18mEq/L. Sódio 150mEq/L; Potássio 4,5mEq/L; Cloro 113mEq/L.

Qual é o diagnóstico gasométrico?

- (A) Acidose metabólica hiperclorêmica.
- (B) Acidose metabólica com alcalose respiratória.
- (C) Ausência de distúrbios do metabolismo ácido básico.
- (D) Alcalose respiratória com resposta metabólica compensatória.

RASCUNHO

Leia o Caso Clínico 4 para responder às questões 46 e 47.

Caso Clínico 4

Paciente de 26 anos de idade, sexo masculino, vítima de acidente motociclístico contra anteparo fixo. Segundo informações da equipe de atendimento pré-hospitalar, o paciente foi encontrado sem capacete e andando na cena do acidente. Posicionado em prancha rígida com colar cervical, evoluiu durante o transporte com rebaixamento do nível de consciência. Na entrada no departamento de emergência apresentava via aéreas aparentemente pervias, frequência respiratória de 18 incursões por minuto, expansibilidade torácica simétrica e bilateral, frequência cardíaca de 110 batimentos por minuto, pressão arterial de 100x60mmHg, abertura ocular a estímulos dolorosos, ausência de resposta verbal, resposta motora flexora inespecífica (sem localização) a estímulos dolorosos. Notou-se que o paciente movimentava apenas o dimídio esquerdo. Anisocórico (pupila esquerda midriática). Tomografia sem contraste.



QUESTÃO 46

Qual é a principal hipótese diagnóstica?

- (A) Hematoma epidural.
- (B) Hematoma subdural.
- (C) Hemorragia subaracnóide.
- (D) Hemorragia intra parenquimatosa.

QUESTÃO 47

O déficit motor e a alteração pupilar identificada sugerem qual diagnóstico?

- (A) Herniação tonsilar.
- (B) Herniação do uncus.
- (C) Herniação subfalcina.
- (D) Herniação amigdaliana.

RASCUNHO

QUESTÃO 48

Leia o caso a seguir.

Paciente do sexo feminino, 24 anos, trazida por familiares para unidade de pronto atendimento após episódio de síncope. Relata que vinha apresentando “mal estar” e astenia intensa há 2 dias, além de dispnéia progressiva há mais ou menos 4 semanas. Nega quaisquer comorbidades, uso de medicamentos ou drogas ilícitas. Ao exame físico, apresenta abertura ocular a estímulos verbais, emitindo palavras desconexas, localizando estímulos dolorosos. Pressão arterial 80x60mmhg, tempo de enchimento capilar lentificado. Eletrocardiograma representado na imagem a seguir.



Que intervenção farmacológica pode auxiliar no manejo inicial desta paciente na sala de emergência?

- (A) Digoxina.
- (B) Atropina.
- (C) Adenosina.
- (D) Amiodarona.

QUESTÃO 49

Há um fármaco cujo efeito se produz ao interferir na conversão cíclica da vitamina K e do seu 2,3-epóxido, bloqueando a síntese de fatores de coagulação dela dependentes (fatores II, VII, IX e X). Assim, o seu efeito anticoagulante não acontece até que os fatores já presentes na circulação sejam metabolizados, processo que leva tipicamente de 36-72 h. Por este motivo, não se recomenda que esse fármaco seja utilizado como anticoagulação inicial isoladamente no contexto de trombose venosa profunda. Qual é esse fármaco?

- (A) Varfarina.
- (B) Rivaroxabana.
- (C) Heparina não fracionada.
- (D) Heparina de baixo peso molecular.

QUESTÃO 50

De acordo com o Decreto nº 9.175/2017, “a retirada de órgãos, tecidos, células e partes do corpo humano poderá ser efetuada após a morte encefálica, com o consentimento expresso da família”. Acrescenta ainda que “o diagnóstico de morte encefálica será confirmado com base nos critérios neurológicos definidos em resolução específica do Conselho Federal de Medicina”. De acordo com estes critérios, para a determinação da morte encefálica são obrigatórios o achado de coma não perceptivo com ausência de resposta motora supraespinhal e ausência de reflexos de tronco cerebral. Qual, dentre os citados abaixo, constitui um reflexo de tronco cerebral?

- (A) Do bíceps.
- (B) De esfíncter.
- (C) De Babinski.
- (D) Corneopalpebral.

RASCUNHO