

Município de Guarapari Estado do Espírito Santo

Concurso Público Nº 001/2023



Profissional em Medicina (PeM) – Médico Clínico Geral 24h

Manhã

Tipo 1 - BRANCA

Organizadora:



**CARGO/FUNÇÃO: PROFISSIONAL EM MEDICINA (PEM) –
MÉDICO CLÍNICO GERAL 24H**

CONHECIMENTOS BÁSICOS

LÍNGUA PORTUGUESA

A internet sem graça

Meninos, eu vi. Tenho idade suficiente para ser um dinossauro das redes sociais.

Ou melhor, sou um pterodáctilo do pré-cambriano da *internet*, quando a *internet* era só *e-mail* e um punhado de *sites*.

Quando não existia *Google*, só *Netscape*.

Quando a gente se conectava a um *site*, depois do ruído áspero do *modem*, e vibrava de alegria.

Sou da época que a *internet* necessitava do aposto “a rede mundial de computadores”.

Da época que éramos chamados de “internautas” e as redes sociais eram “*microblogs*”.

Desbravei esses mares.

Vi o *Orkut* nascer, ser invadido por brasileiros, destruído por comunidades aleatórias, até perecer abandonado. Tive conta no *MySpace*. Baixei músicas no *Napster*.

Blog? Tive também. Muito antes de *blogs* virarem moda de novo.

Podcast a mesma coisa. No início do século gravei mais de 150 episódios, quando conteúdo não chamava “conteúdo”, nem dava dinheiro.

Produzíamos por farra. Pela bagunça. Só por isso.

Então nasceu o *Facebook*, mas não dei bola. Preferi o *Twitter*.

E como criei minha conta no primeiro ou segundo dia de existência dessa rede, consegui o “aroba” Neto. Isso mesmo. Sou o *@neto* no *Twitter* até hoje, o que transforma meus domingos num mar de ofensas de torcedores que acreditam que sou comentarista de futebol.

Um dia cansei de apenas textos curtos e comecei a escrever no jovem *Facebook*.

Por anos escrevi aqui e ali, sobre tudo e porque era divertido.

Acumulei uns 300 mil seguidores somando as duas redes.

Aí apareceu o *Instagram* e eu, já veterano, disse:

– Que bobagem. Isso não vai pegar. Quem é que tem tanta foto para postar? Isso é só um novo *Flickr* – o que prova que não faço ideia do que vai ou não ser sucesso.

Foi assim que chegamos onde estamos hoje.

E hoje, cada vez mais, está perdendo a graça.

Eu sei que pode soar papo de dinossauro e provavelmente você, que é jovem, que é nativo das redes, vai dizer que a *internet* não é para ter ou não graça. *Internet*, para você, está e sempre esteve por aí.

Minha decepção com a rede deve soar para você como se alguém dissesse “o ar que a gente respira anda muito sem graça”, eu entendo.

Entendo como, para você, é impossível reconhecer que a *Internet* foi uma conquista incomparável da liberdade de expressão.

Hoje mudou. Mudou para um lugar perigoso, cheio de riscos ocultos.

Na *internet* de hoje, estamos sempre à beira de um conflito com quem não conhecemos. Passamos boa parte do tempo bombardeados com informações equivocadas ou descaradamente falsas. Comunidades baseadas em *fake news*. Gente de mentira divulgando notícias *idem*.

A *internet* de hoje não é mais uma aventura para se entrar. O desafio agora é conseguir sair.

Ou você nunca ouviu falar daquele sujeito que não pode sair de um grupo de *WhatsApp* porque vai “pegar mal”.

Ou de uma amiga que não pode deixar de seguir fulano no *Instagram* porque ele ficará ofendido?

Que ironia. Fomos escravizados pela mesma ferramenta que nos proveu liberdade.

Mas isso é só a ponta do *iceberg*. E não sou eu quem está dizendo.

Essa semana, em dois artigos diferentes, jornalistas norte-americanos endereçaram exatamente essa mudança que a *internet* está atravessando.

Isabel Fattal e *Charlie Warzel*, ela do *The Atlantic*, ele, ex-*Buzzfeed*, tratam de uma mudança muito sutil pela qual vem passando a rede mundial de computadores: a desumanização.

Não me refiro à Inteligência Artificial. Falo dos algoritmos, da organização e controle que impedem o caos e dá cores pálidas às redes sociais, cada vez mais engajadas em *compliance*, conquista de audiência, controle de riscos e desumanidades.

Inteligência Artificial vai piorar tudo, isso vai.

Por isso, talvez, um maluco como *Elon Musk*, com seu *Twitter* sem *tickezinho* azul e sem censura consiga trazer de volta um pouco do caos que seduziu a todos nós, os internautas.

(MUNIZ NETO, Mentor. *A internet sem graça*. Disponível em: <https://istoe.com.br/a-internet-sem-graca/>. Acesso em: 28/04/2023.)

Questão 01

“Vi o Orkut nascer, ser invadido por brasileiros, destruído por comunidades aleatórias, até perecer abandonado.” (8º§). Assinale a alternativa em que a troca da palavra destacada, de acordo com o contexto, não acarreta ao excerto mudança substancial de sentido.

- A) Cair.
- B) Findar.
- C) Falecer.
- D) Descansar.

Questão 02

“Eu sei que pode soar papo de dinossauro e provavelmente você, que é jovem, que é nativo das redes, vai dizer que a internet não é para ter ou não graça. Internet, para você, está e sempre esteve por aí.” (21º§). A partir desta interação do autor com o público jovem, pode-se inferir que a temática do texto se centra em

- A) mudanças ocorridas nas redes sociais.
- B) consequências da desumanização nas redes sociais.
- C) vantagens da *internet* para a liberdade de expressão.
- D) dificuldades dos usuários de *internet* em lidar com a quantidade de informações equivocadas.

Questão 03

Considerando o texto, analise as asserções e a relação proposta entre elas.

- I. “O autor do texto acredita que a *internet* foi uma conquista incomparável da liberdade de expressão.”

PORQUE

- II. “Ele acredita que a *internet* está mudando para um lugar perigoso e cheio de riscos ocultos.”

Assinale a alternativa correta.

- A) A asserção I é uma proposição verdadeira e a II é uma proposição falsa.
 B) A asserção I é uma proposição falsa e a II é uma proposição verdadeira.
 C) As asserções I e II são proposições verdadeiras e a II é uma justificativa da I.
 D) As asserções I e II são proposições verdadeiras, mas a II não é uma justificativa da I.

Questão 04

O artigo de opinião é um gênero textual que tem como objetivo apresentar claramente o ponto de vista de seu autor sobre um assunto específico. A partir disso, pode-se afirmar que, no texto, tipologia textual predominante é a

- A) injuntiva.
 B) narrativa.
 C) expositiva.
 D) dissertativa.

Questão 05

“Ou melhor, sou um pterodáctilo do pré-cambriano da *internet*, quando a *internet* era só e-mail e um punhado de sites.” (2º§). Ao se caracterizar como “um pterodáctilo do pré-cambriano da *internet*”, o autor emprega a linguagem conotativa, a partir da qual cria uma

- A) comparação, porque se compara a um animal, para se descrever como um homem à frente do seu tempo.
 B) personificação, porque se compara a um animal, para se descrever como um homem à frente do seu tempo.
 C) metáfora, porque utiliza a imagem de um animal extinto (pterodáctilo), que viveu milhões de anos antes da criação da *internet*, para se descrever como obsoleto ou antiquado.
 D) metonímia, porque utiliza a imagem de um animal extinto (pterodáctilo), que viveu milhões de anos antes da criação da *internet*, para se descrever como obsoleto ou antiquado.

Questão 06

“Sou da época que a *internet* necessitava do aposto ‘a rede mundial de computadores’.” (5º§). Com base em uma análise morfossintática do excerto anterior, analise as afirmativas a seguir.

- I. O sujeito da primeira oração é classificado como oculto.
 II. Para se adequar à norma culta, a expressão “sou da época que” deveria ser substituída por “sou da época em que”.
 III. O verbo necessitava é transitivo indireto.
 IV. O sujeito da segunda oração é “a *internet*”.

Está correto o que se afirma apenas em

- A) I e IV.
 B) I e III.
 C) I, III e IV.
 D) II, III e IV.

Questão 07

“Produzíamos por farra. Pela bagunça. Só por isso.” (11º§) Assinale a afirmativa em que a reescrita do excerto anterior não acarreta mudança de sentido e permanece de acordo com as regras da norma culta da língua portuguesa.

- A) Produzíamos por farra: pela bagunça. Só por isso.
 B) Produzíamos por farra; pela bagunça, porém só por isso.
 C) Produzíamos mais por farra que pela bagunça. Só por isso.
 D) Produzíamos tanto por farra quanto pela bagunça, só por isso.

Questão 08

“Falo dos algoritmos, da organização e controle que impedem o caos e dá cores pálidas às redes sociais, [...]” (33º§). Em relação às normas de concordância verbal e de ocorrência de crase, marque para V para as afirmativas verdadeiras e F para as falsas.

- () A concordância do verbo “*impedir*” está em desacordo com a norma culta da língua portuguesa.
 () A concordância do verbo “*dar*” se encontra de acordo com a norma culta da língua portuguesa.
 () A ocorrência de crase em “às redes sociais” se justifica porque o termo regente exige a preposição *a* e o termo regido é uma expressão feminina.

A sequência está correta em

- A) V, F, F.
 B) V, F, V.
 C) F, F, V.
 D) F, V, F.

Questão 09

“Meninos, eu vi. Tenho idade suficiente para ser um dinossauro das redes sociais.” (1º§). “Ou melhor, sou um pterodáctilo do pré-cambriano da *internet*, quando a *internet* era só e-mail e um punhado de sites.” (2º§) Há palavras ou expressões que exercem a função não só de ligar orações, como também de estabelecer relações semânticas entre elas. Assim, pode-se afirmar que a locução “ou melhor” estabelece, entre o 2º e o 1º parágrafos do texto, uma relação de

- A) adição.
 B) retificação.
 C) justificação.
 D) comparação.

Questão 10

“Eu sei que pode soar papo de dinossauro e provavelmente você, que é jovem, que é nativo das redes, vai dizer que a *Internet* não é para ter ou não graça.” (21º§) Assinale a alternativa na qual as funções do “que” estejam corretamente expressas, na sequência em que aparecem no excerto anterior.

- A) pronome relativo / pronome relativo / pronome relativo / conjunção integrante
 B) conjunção integrante / pronome relativo / pronome relativo / pronome relativo
 C) conjunção integrante / pronome relativo / pronome relativo / conjunção integrante
 D) pronome relativo / conjunção integrante / pronome relativo / conjunção integrante

RACIOCÍNIO LÓGICO-MATEMÁTICO

Questão 11

A médica Fernanda possui uma estante em seu consultório na qual guarda alguns dos livros que foram importantes em sua formação. São dois livros de neurocirurgia; três livros de neurologia clínica; e, três livros de neuroendocrinologia. Após um dia de limpeza, ela precisa organizar os livros novamente em sua estante e pretende colocá-los lado a lado de modo que os livros da mesma área fiquem juntos. Considerando que todos os livros são distintos, quantas maneiras diferentes Fernanda pode organizar seus livros na sua estante?

- A) 108.
- B) 216.
- C) 324.
- D) 432.

Questão 12

Em determinada repartição pública, há 72 trabalhadores, dos quais 24 não possuem ensino superior. Adicionalmente, sabe-se que 32 trabalhadores não são bilíngues e 34 trabalhadores possuem ensino superior e são bilíngues. Se um dos trabalhadores é escolhido ao acaso, qual a probabilidade de que seja escolhida uma pessoa que não possui ensino superior e não é bilíngue?

- A) $\frac{1}{4}$
- B) $\frac{1}{12}$
- C) $\frac{5}{18}$
- D) $\frac{7}{36}$

Questão 13

Mariana, Carla, Patrícia e Gabriela são amigas e participam de um fã clube de uma banda famosa. Ao examinar todas as músicas já produzidas pela banda, Mariana percebeu que possui 7 músicas favoritas em comum com Carla, 12 músicas favoritas em comum com Patrícia e 17 músicas favoritas em comum com Gabriela. Com base nestas informações, qual o número máximo de músicas favoritas as quatro amigas têm em comum?

- A) 5.
- B) 7.
- C) 12.
- D) 19.

Questão 14

No setor de processos de um órgão fiscalizador há 53 processos, entre aqueles que foram julgados ou não. Se os processos que não foram julgados fossem acrescidos de mais um, sua quantidade seria o dobro dos processos julgados. Com base nestas informações, qual o número de processos julgados neste setor?

- A) 18.
- B) 20.
- C) 33.
- D) 35.

Questão 15

Os amigos André, Bernardo e Caio exercem as profissões de farmacêutico, engenheiro de tráfego e nutricionista, mas não necessariamente nesta ordem. Considere as seguintes afirmações feitas por eles:

- André: “Eu não sou nutricionista”;
- Bernardo: “Eu sou nutricionista”;
- Caio: “Bernardo é nutricionista e eu sou farmacêutico”.

Se cada um exerce uma única profissão e apenas um dos amigos mentiu, as profissões de André, Bernardo e Caio são, respectivamente:

- A) Farmacêutico; engenheiro de tráfego; e, nutricionista.
- B) Farmacêutico; nutricionista; e, engenheiro de tráfego.
- C) Engenheiro de tráfego; farmacêutico; e, nutricionista.
- D) Nutricionista; engenheiro de tráfego; e, farmacêutico.

Questão 16

Para o dia das mães, Valdirene montou 50 ramalhetes, de modo que cada ramalhete foi composto por rosas de mesma coloração. Sabe-se que 20 ramalhetes possuem rosas vermelhas, 15 possuem rosas brancas, 4 possuem rosas amarelas e, os restantes, possuem rosas azuis. Quantos ramalhetes devem ser selecionados para garantir que há pelo menos um ramalhete composto por cada uma das cores diferentes de rosas?

- A) 5.
- B) 24.
- C) 36.
- D) 47.

Questão 17

No *Halloween* ou dia das bruxas, existe uma tradição chamada “doces ou travessuras”, em que as crianças batem de porta em porta pedindo doces. No último ano, Mercedes comprou uma certa quantidade de doces e aguardava em sua casa a visita dos seus 5 netos durante o dia festivo. Ao chegar o primeiro neto, Mercedes deu $\frac{1}{5}$ dos doces que tinha comprado e, após ele ir embora, comeu 3 doces. Na visita do segundo neto, Mercedes deu $\frac{1}{3}$ dos doces restantes mais 2 doces. Para o terceiro neto, Mercedes deu $\frac{1}{6}$ dos doces que sobraram após a visita do neto anterior. Considerando que restaram 30 doces para que Mercedes distribua para o quarto e quinto netos, quantos doces ela comprou?

- A) 60.
- B) 65.
- C) 75.
- D) 90.

Questão 18

Na primeira semana do ano, a farmácia de José vendeu 15 remédios que ajudam a tratar certa doença viral. Com o avanço de novos casos desta enfermidade no verão, a quantidade de remédios vendidos dobrou na semana seguinte. Considere que o número de remédios vendidos nas 5 primeiras semanas do ano nesta farmácia formam uma sequência com progressão aritmética. Qual o último valor desta sequência?

- A) 60.
- B) 75.
- C) 120.
- D) 240.

Questão 19

O apartamento de Luciano não possui espaço suficiente para que ele estenda as roupas lavadas para secar. Pensando em sua comodidade, ele pretende investir em uma máquina “lava e seca”, que possui ciclos de lavagem e secagem de roupas. Se ele

pagar $\frac{5}{6}$ do preço da máquina com o dinheiro que possui,

sobram R\$ 230,00. Caso ele pedisse um empréstimo de R\$ 1.500,00, conseguiria pagar o preço total da máquina e ainda sobraria R\$ 1.080,00. Qual o valor da máquina?

- A) R\$ 2.700,00.
- B) R\$ 3.480,00.
- C) R\$ 3.720,00.
- D) R\$ 3.900,00.

Questão 20

Aos domingos e feriados, a principal avenida de uma cidade tem seu trânsito fechado para a prática de atividades físicas e culturais. No último domingo, Ricardo levou seu filho Pedro para andar de bicicleta na avenida. Em um determinado trajeto, Pedro trafegava a 12 km/h e foi ultrapassado pelo pai. Após 8 segundos, eles estavam distantes 20 metros um do outro. Considerando que ambos estavam com velocidades constantes neste trajeto, qual velocidade Ricardo estava trafegando?

- A) 15 km/h.
- B) 18 km/h.
- C) 21 km/h.
- D) 24 km/h.

CONHECIMENTOS ESPECÍFICOS

LEGISLAÇÃO

Questão 21

Considerando a Lei nº 8.429/1992 (Lei de Improbidade Administrativa), analise as afirmativas a seguir.

- I. O poder público deverá oferecer capacitação de forma contínua aos agentes públicos e políticos que atuem com prevenção ou repressão de Atos de Improbidade Administrativa.
- II. As sentenças civis e penais não produzirão efeitos em relação à ação de improbidade, mesmo quando concluírem pela inexistência da conduta do agente.
- III. Na aplicação das sanções previstas na Lei nº 8.429/1992, considerar-se-á os princípios da proporcionalidade e razoabilidade.
- IV. Na ação por Improbidade Administrativa é vedada, em qualquer hipótese, a decretação de indisponibilidade do bem de família do réu.

Está correto o que se afirma em

- A) I, II, III e IV.
- B) I e III, apenas.
- C) II e IV, apenas.
- D) I, III e IV, apenas.

Questão 22

Suponha que o município de Guarapari ainda não tenha instituído sua guarda municipal e que, dentre as suas prioridades, está a sua implementação. Nos termos da Lei Orgânica Municipal,

- A) a criação da guarda municipal dependerá da edição de Lei Ordinária.
- B) a Lei que fixa ou modifica o efetivo da guarda municipal é de iniciativa privativa do Poder Legislativo.
- C) a investidura nos quadros de servidores da guarda municipal será por concurso público apenas de provas.
- D) a guarda municipal poderá ser criada com a finalidade de auxiliar na proteção dos bens, serviços e instalações municipais.

Questão 23

Pedro e João, servidores públicos do município de Guarapari, concorrem, por critérios objetivos, a uma vaga de promoção por antiguidade. Ambos são servidores eficientes, dedicados ao serviço e assíduos. Pedro conta com 50 anos de idade e ingressou no serviço público municipal há 10 anos e João, com 56 anos de idade, ingressou no serviço público municipal há 8 anos, muito embora tenha prestado 11 anos de serviço público no estado do Espírito Santo. Nos termos da Lei nº 1.278/1991, em caso de empate:

- A) João terá precedência para a promoção, por contar com 56 anos de idade.
- B) João terá precedência para a promoção, por ser funcionário público há 19 anos.
- C) Pedro terá precedência para a promoção, por ser funcionário municipal há 10 anos.
- D) Terá preferência aquele que comprovar, dentre os certificados de cursos relacionados à Administração Pública Municipal, maior quantidade de cursos realizados em instituições públicas de ensino.

Questão 24

Sebastião, Vereador em exercício no município XXX, adquiriu uma propriedade na zona rural. Precizou realizar algumas pequenas obras iniciais, dentre elas o aterro de parte do terreno. Para economizar dinheiro, Sebastião pediu a Carlos, funcionário público, que levasse a máquina que foi locada pela Prefeitura, para fazer serviços nas estradas rurais do município, até a sua propriedade rural, a fim de realizar o aterro. Considerando o caso hipotético e, ainda, nos termos da Lei nº 8.429/1992, é correto afirmar que a conduta de Sebastião

- A) atenta contra a moralidade pública; contudo, não poderá ser responsabilizado pela prática de Ato de Improbidade Administrativa, pois não agiu com dolo.
- B) configura Ato de Improbidade Administrativa, que causa prejuízo ao erário e poderá sofrer, dentre outras sanções, a suspensão dos direitos políticos até doze anos.
- C) é imoral; contudo, não poderá ser responsabilizado pela prática de Ato de Improbidade Administrativa, uma vez que os agentes políticos não podem ser sujeitos ativos para fins de responsabilidade nos termos da Lei nº 8.429/1992.
- D) configura Ato de Improbidade Administrativa, que atenta contra os princípios da Administração Pública e poderá sofrer, dentre outras sanções, a aplicação de multa civil de até vinte e quatro vezes o valor da sua remuneração.

Questão 25

Rodrigo é servidor público do município de Guarapari e exerce o cargo de motorista com lotação em um dos órgãos municipais. Cotidianamente, em seu horário de almoço, Rodrigo utiliza um veículo oficial do ente público para levar e buscar os filhos no período escolar. E neste mesmo período aproveita que o automóvel está à sua disposição, para entregar a alguns clientes de sua esposa, doces e bolos de encomendas feitas a ela. Nos termos da Lei nº 1.278/1991 (Estatuto dos Servidores Públicos de Guarapari), Rodrigo praticou infração disciplinar punível com

- A) demissão, que poderá ser aplicada pelo Prefeito.
- B) suspensão, que não poderá exceder a noventa dias.
- C) repreensão, que poderá ser acompanhada da aplicação de multa.
- D) multa, que não poderá exceder o valor de 50% do vencimento mensal do servidor.

Questão 26

Um grupo de pessoas ocuparam um imóvel rural pertencente ao município de Guarapari, com a intenção de fixar moradia. Com o tempo, construíram algumas moradias no terreno e se estabeleceram de forma mansa e pacífica, sem que terceiro lhes opusesse qualquer empecilho para ali permanecerem. Nos termos da Lei Orgânica Municipal, em relação ao imóvel ocupado, assinale a afirmativa INCORRETA.

- A) É considerado um bem público municipal.
- B) Tem como característica a imprescritibilidade e, por isso, não pode ser objeto de usucapião.
- C) Tem como característica a impenhorabilidade e, por isso, diante de uma execução judicial, não pode ser objeto de penhora.
- D) Tem como característica a alienabilidade e, por isso, pode ser vendido, em qualquer hipótese, desde que haja autorização legislativa.

Questão 27

Caio foi aprovado em concurso público para provimento de vaga do cargo de Professor de determinado município. Como requisito para a posse, foi solicitado a Caio apresentação de declaração de imposto de renda e proventos de qualquer natureza, que tenha sido demonstrada à Secretaria Especial da Receita Federal do Brasil. Considerando o caso narrado, assinale a afirmativa INCORRETA.

- A) Entrando em exercício no cargo público, Caio deverá declarar seus bens, de forma atualizada, anualmente.
- B) Se Caio se recusar a prestar a declaração de seus bens ou prestar declaração falsa, será apenado com demissão.
- C) Ao deixar o exercício do cargo público, Caio poderá proceder com a última declaração de bens à Administração Pública.
- D) Para tomar posse e entrar em exercício no cargo pretendido, Caio deverá apresentar os documentos solicitados pela Administração Pública.

Questão 28

Toda Câmara Municipal é um órgão Legislativo, responsável pela elaboração de leis, visando o bem-estar e a organização social de uma cidade. A Câmara Municipal possui três funções básicas. A primeira função é a legislativa, que consiste na elaboração das leis sobre matérias de competência exclusiva do município. A segunda função é a fiscalizadora, que tem por objetivo o exercício do controle da administração local, principalmente quanto à execução orçamentária e ao julgamento das contas apresentadas pelo Prefeito. O controle externo da Câmara Municipal é exercido com o auxílio do Tribunal de Contas do Estado. A Câmara também tem funções administrativas restritas apenas à sua organização interna, ou seja, sua estrutura de funcionamento, seu quadro de pessoal, serviços auxiliares e, principalmente, no que se refere à elaboração de seu Regimento Interno. NÃO contempla uma competência exclusiva da Câmara Municipal de Guarapari:

- A) Criar Comissões Especiais de Inquérito.
- B) Conceder licença ao Prefeito, Vice-prefeito e Vereadores.
- C) Proceder à tomada de contas do Prefeito quando apresentadas no prazo legal.
- D) Convocar o Prefeito, os Secretários Municipais e os responsáveis pela Administração Direta e Indireta de empresas públicas de economia mista e fundações para prestar esclarecimentos sobre matéria previamente determinada e de sua competência.

Questão 29

Suponha que Ruan, servidor público efetivo do município de Guarapari, reiteradamente recebe vantagem indevida de empresários do ramo da construção civil, para fraudar processos licitatórios que têm por finalidade a contratação de serviços para obras públicas do município. Mesmo após ter contra si instaurado um processo judicial em decorrência da prática de atos de improbidade, ele continua com a prática dos atos ilícitos. Neste caso, a autoridade judicial competente poderá determinar o afastamento de Ruan do exercício do cargo, sem prejuízo da remuneração, por até

- A) noventa dias, sem prorrogação.
- B) sessenta dias, sem prorrogação.
- C) sessenta dias, prorrogável uma única vez por igual período.
- D) noventa dias, prorrogável uma única vez por igual período.

Questão 30

O município de Guarapari pretende criar mais um Distrito em sua base territorial. De acordo com a Lei Orgânica Municipal nº 01/1990, o município poderá dividir-se, para fins administrativos, em Distritos, a serem criados, organizados, suprimidos ou fundidos por Lei. São considerados requisitos para a criação de um novo Distrito no âmbito do município de Guarapari, EXCETO:

- A) Consulta plebiscitária à população da área interessada.
- B) Cumprimento dos requisitos estabelecidos em Lei Complementar Federal.
- C) Existência, na povoação-sede, de pelo menos cinquenta moradias, escolas públicas e posto de saúde.
- D) População, eleitorado e arrecadação não inferiores à quinta parte exigida para a criação de município.

CONHECIMENTOS DO CARGO

Questão 31

Mulher, 30 anos, trazida por familiar ao pronto-socorro com quadro de febre persistente há 2 dias. Relata que nas últimas 24 horas ficou mais sonolenta, não tolerando a ingesta alimentar. Encontra-se em tratamento oncológico devido à leucemia mielóide aguda, tendo realizado sessão de quimioterapia há 10 dias; possui cateter de longa permanência em veia jugular interna direita. Ao exame: pressão arterial 85 x 50 mmHg; FC 98 bpm, FR 20 ipm; saturação de O₂ 94% em ar ambiente; temperatura axilar: 38,5° C; tempo de enchimento capilar 7 segundos; hipocorada; desidratada; anictérica; acianótica; sonolenta despertando ao chamado; pupilas isocóricas fotorreagentes; ausência de sinais meníngeos. Ausculta pulmonar: murmúrio vesicular presente, ausência de ruídos adventícios. Ausculta cardíaca: bulhas rítmicas, normofonéticas, sem sopros cardíacos. Abdômen flácido, indolor à palpação, sem peritonismo. Membros inferiores sem edema, ausência de sinais de trombose venosa profunda. Dispositivo em veia jugular interna direita com hiperemia em óstio. Exame laboratorial: Hb 11,5; HT 34%; leucócitos totais 850; neutrófilos 350; linfócitos 380; plaquetas 220.000; creatinina 0,9; ureia 23; Na 145; K 4,5. Diante do caso clínico hipotético, a conduta mais indicada é fazer a coleta de hemoculturas, urocultura e realizar uma radiografia de tórax para avaliação pulmonar e, em até uma hora, iniciar antibioticoterapia com:

- A) Piperacilina + Tazobactam.
- B) Ceftriaxona e Azitromicina.
- C) Vancomicina + Meropenem.
- D) Amoxicilina e Ciprofloxacino.

Questão 32

Paciente, sexo feminino, 42 anos, com histórico de psoríase, em acompanhamento com dermatologista e uso de metotrexato, procura atendimento com médico clínico-geral, pois iniciará tratamento com medicação inibidora de TNF- α para controle da doença autoimune. Atualmente mora sozinha; não possui contato com pacientes bacilíferos. Apresenta lesões descamativas em tronco e região extensora de membros superiores sem alterações em exame pulmonar e cardíaco. Peso da paciente: 60 kg. Traz os seguintes exames laboratoriais: Hb 14,2; HT 35%; Leucócitos 7.200; neutrófilos 65%; linfócitos 20%; plaquetas 312.000; Cr 0,6; ureia 15; Na 135; K 3,8. Prova tuberculínica: 7 mm. Radiografia de tórax sem alterações. De acordo com o caso clínico hipotético, assinale a opção terapêutica considerada adequada para o tratamento da tuberculose latente.

- A) Isoniazida 300 mg/dia – 270 doses.
- B) Rifampicina 300 mg/dia – 180 doses.
- C) Rifampicina 600 mg/dia – 270 doses.
- D) Isoniazida 150 mg/dia + Rifapentina 150 mg/semanal por 10 semanas.

Questão 33

No tratamento da insuficiência cardíaca com fração de ejeção reduzida, são consideradas drogas que possuem impacto na redução de mortalidade da doença:

- A) Enalapril; Atenolol; e, Dapaglifozina.
- B) Losartana; Atenolol; e, Espironolactona.
- C) Losartana; Hidroclorotiazida; e, Espironolactona.
- D) Enalapril; Succinato de metoprolol; e, Espironolactona.

O caso clínico a seguir contextualiza as questões 34 e 35. Leia-o atentamente.

Homem, 70 anos, hipertenso, diabético e com insuficiência cardíaca de fração preservada de etiologia isquêmica foi trazido à emergência devido à dispneia progressiva com evolução nas últimas duas semanas e com piora significativa nas últimas 24 horas. Relata que vem apresentando dispneia paroxística noturna e ortopneia. Em uso irregular de Atenolol; Losartana; Hidroclorotiazida; Furosemida; e, Hidralazina. Ao exame: pressão arterial 190 x 100 mmHg; FC 88 bpm; FR 26 IPM; saturação de O₂ 85% em ar ambiente; temperatura axilar 36,6° C; tempo de enchimento capilar de 4 segundos. Neurológico: vigil; pupilas fotorreagentes; ausência de sinais meníngeos. Ausculta cardíaca: ritmo regular; bulhas hipofonéticas; ausência de sopros; turgência jugular positiva; ausculta respiratória: MV reduzido globalmente; presença de estertores crepitantes até terço médio bilateralmente. Abdômen: globoso; depressível; ausência de sinais de peritonite. Membros inferiores: presença de edema bilateralmente 3+/4; ausência de sinais de trombose venosa profunda.

Questão 34

Considerando a avaliação e o exame físico, pode-se afirmar que o perfil hemodinâmico da descompensação da insuficiência cardíaca em que o paciente se encontra é:

- A) Perfil A.
- B) Perfil B.
- C) Perfil C.
- D) Perfil L.

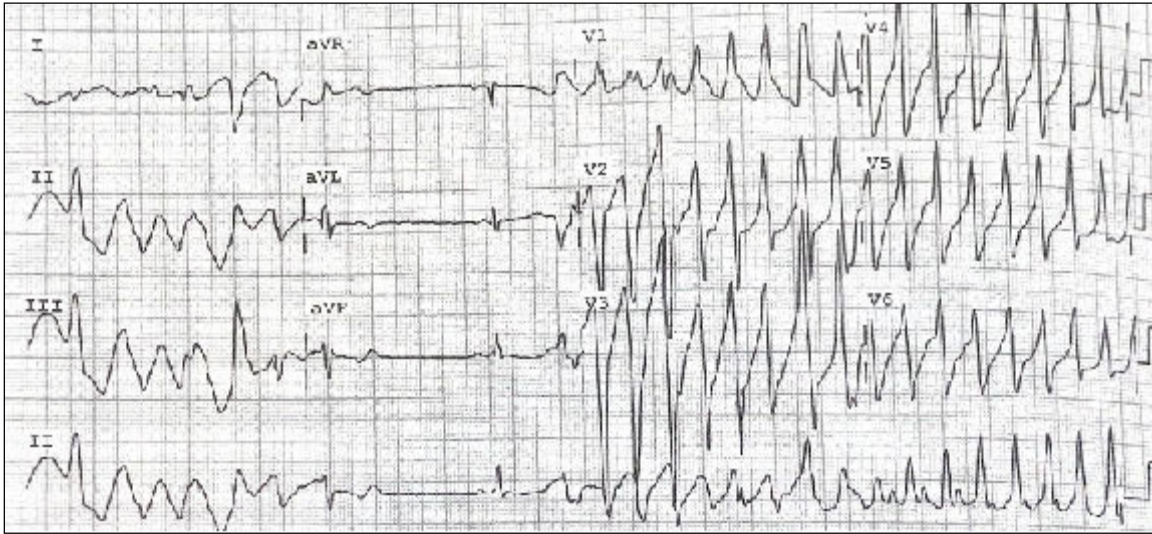
Questão 35

Em relação ao manejo clínico adequado do paciente, assinale a afirmativa correta.

- A) Possui, neste momento, a indicação do uso de ventilação mecânica invasiva devido ao baixo nível de saturação e frequência respiratória elevada, não devendo ser postergada a intubação orotraqueal.
- B) A vasodilatação venosa é um dos pilares do tratamento com o objetivo de melhorar a pós-carga e, conseqüentemente, o débito cardíaco, podendo ser feita com nitroprussiato de sódio, preferencialmente.
- C) Deve ser realizado o controle pressórico, objetivando uma redução da pressão sistólica em torno de 25% na primeira hora, sendo a terapêutica de escolha o Captopril sublingual devido ao início rápido de ação e meia-vida curta da droga.
- D) Com o objetivo principal de melhorar a pós-carga, deve ser considerado o uso de diuréticos, estando indicada a prescrição de Furosemida 1 mg/kg por via oral e, ainda, monitorização da diurese, sendo considerada uma resposta satisfatória um volume urinário de 100 ml/h nas primeiras seis horas.

O caso clínico a seguir contextualiza as questões 36 e 37. Leia-o atentamente.

Mulher, 65 anos, com histórico de insuficiência cardíaca de etiologia chagásica, é trazida à sala de emergência após apresentar rebaixamento do nível de consciência súbito há, aproximadamente, 15 minutos enquanto aguardava ônibus em terminal rodoviário. Ao exame apresenta-se inconsciente. Pressão arterial 70 x 50 mmHg; pulsos presentes. Saturação de Oxigênio de 92% em ar ambiente; FR 18; temperatura axilar 35,8° C. Realizado eletrocardiograma que apresentou o seguinte traçado:



Questão 36

O ritmo cardíaco representado no eletrocardiograma é:

- A) Fibrilação ventricular.
- B) Taquicardia supraventricular.
- C) Taquicardia ventricular polimórfica.
- D) Taquicardia ventricular monomórfica.

Questão 37

A conduta mais adequada neste momento para a paciente é:

- A) Desfibrilação.
- B) Adenosina 6 mg EV em bolus.
- C) Cardioversão elétrica sincronizada.
- D) Amiodarona 300 mg EV de ataque e 900 mg EV em doze horas.

Questão 38

Sobre os acidentes ofídicos, analise as afirmativas a seguir.

- I. O acidente crotálico é o acidente ofídico mais comum no Brasil, presente em todo território, representando cerca de 40% dos casos.
- II. Os acidentes laquéticos se restringem principalmente à região Norte, sendo a principal representante deste grupo, jararaca que possui veneno com capacidade coagulante, proteolítica e hemorrágica.
- III. Todo acidente elapídico é considerado grave, devendo o paciente receber de 5 a 10 ampolas de soro específico e permanecer em observação, pois a manifestação dos sintomas pode ser tardia.

Está correto o que se afirma apenas em

- A) I.
- B) III.
- C) I e II.
- D) II e III.

Questão 39

De acordo com o Ministério da Saúde, são consideradas indicações de tratamento para infecção latente pelo *Mycobacterium tuberculosis*, EXCETO:

- A) Pacientes com diabetes *Mellitus*, com prova tuberculínica maior ou igual a 10 mm ou IGRA positivo.
- B) Pacientes com doença renal crônica dialítica, com prova tuberculínica maior ou igual a 10 mm ou IGRA positivo.
- C) Contatos de tuberculose pulmonar ou laríngea, com prova tuberculínica maior ou igual a 10 mm, independente de vacinação prévia com BCG.
- D) Paciente vivendo com HIV com contagem de células CD4+ menor ou igual a 350 células/ μ L, independente do valor da prova tuberculínica ou resultado do IGRA.

Questão 40

Homem, 35 anos, apresenta episódios recorrentes de cefaleia unilateral extremamente intensa, que dura de 15 minutos a 3 horas, ocorrendo em média a cada dois dias. Durante as crises, o paciente relata lacrimejamento ipsilateral, rinorreia e congestão nasal, ptose palpebral. Diante do quadro clínico, o diagnóstico mais provável e o tratamento mais adequado para tal paciente são:

- A) Neuralgia craniana; injeção de toxina botulínica.
- B) Cefaleia tensional crônica; antidepressivos tricíclicos.
- C) Enxaqueca com aura; bloqueadores dos canais de cálcio.
- D) Cefaleia em salvas; oxigênio a 100% em máscara não reinalante a 10 L/min.

ATENÇÃO



NÃO É PERMITIDA a anotação das respostas da prova em **NENHUM MEIO**. O candidato flagrado nesta conduta poderá ser **ELIMINADO** do processo.





INSTRUÇÕES

1. Somente será permitida a utilização de caneta esferográfica de tinta azul ou preta, feita de material transparente e de ponta grossa.
2. É proibida, durante a realização das provas, a comunicação entre os candidatos e a utilização de máquinas calculadoras e/ou similares, livros, anotações, impressos ou qualquer outro material de consulta, protetor auricular, lápis, borracha ou corretivo. Especificamente, não será permitido ao candidato ingressar na sala de provas sem o devido recolhimento, com respectiva identificação, dos seguintes equipamentos: *bip*, telefone celular, *walkman*, agenda eletrônica, *notebook*, *palmtop*, *ipod*, *ipad*, *tablet*, *smartphone*, mp3, mp4, receptor, gravador, máquina de calcular, máquina fotográfica, controle de alarme de carro, relógio de qualquer modelo, pulseiras ou braceletes magnéticos (ainda que terapêuticos) e similares, etc., o que não acarreta em qualquer responsabilidade do Instituto Consulplan sobre tais equipamentos.
3. Com vistas à garantia da segurança e da integridade do certame, no dia da realização das provas escritas, os candidatos serão submetidos ao sistema de detecção de metais na entrada e na saída dos sanitários. Excepcionalmente, poderão ser realizados, a qualquer tempo durante a realização das provas, outros procedimentos de vistoria além do descrito.
4. O caderno de provas consta de 40 (quarenta) questões de múltipla escolha para os cargos de níveis superior e médio/técnico completo e 30 (trinta) questões de múltipla escolha para o cargo de nível fundamental completo.
5. Ao receber o material de realização das provas, o candidato deverá conferir atentamente se o caderno de provas contém o número de questões previsto, se corresponde ao cargo/função a que está concorrendo, bem como se os dados constantes no Cartão de Respostas (Gabarito) estão corretos. Caso os dados estejam incorretos, ou o material esteja incompleto ou, ainda, detenha qualquer imperfeição, o candidato deverá informar tal ocorrência ao Fiscal de Aplicação.
6. As provas terão duração de 4 (quatro) horas para os cargos de níveis superior e médio/técnico completo e 3 (três) horas para o cargo de nível fundamental completo. Este período abrange a assinatura, assim como a transcrição das respostas para o Cartão de Respostas (Gabarito).
7. As questões das provas objetivas são do tipo múltipla escolha, com 4 (quatro) alternativas (A a D) e uma única resposta correta. Ao terminar a prova, o candidato, obrigatoriamente, deverá devolver ao Fiscal de Aplicação o Cartão de Respostas (Gabarito) devidamente assinado em local específico.
8. Os Fiscais de Aplicação não estão autorizados a emitir opinião e prestar esclarecimentos sobre o conteúdo das provas. Cabe única e exclusivamente ao candidato interpretar e decidir.
9. Não é permitida a anotação de informações relativas às respostas (cópia de gabarito) no comprovante de inscrição ou em nenhum outro meio.
10. O candidato somente poderá se retirar do local de realização das provas escritas levando o caderno de provas no decurso dos últimos 30 (trinta) minutos anteriores ao horário previsto para o seu término. O candidato poderá se retirar do local de realização das provas somente a partir dos 90 (noventa) minutos após o início de sua realização; contudo, não poderá levar o seu caderno de provas.
11. Os 3 (três) últimos candidatos de cada sala só poderão sair juntos. Caso algum destes candidatos insista em sair do local de aplicação antes de autorizado pelo Fiscal de Aplicação, será lavrado Termo de Ocorrência, assinado pelo candidato e testemunhado pelos 2 (dois) outros candidatos, pelo Fiscal de Aplicação da sala e pelo Coordenador da Unidade de Provas, para posterior análise pela Comissão de Acompanhamento do Concurso Público.

RESULTADOS E RECURSOS

- Os gabaritos oficiais preliminares das provas objetivas serão divulgados na *Internet*, no endereço eletrônico www.institutoconsulplan.org.br, a partir das 16h00min da segunda-feira subsequente à realização das provas escritas objetivas de múltipla escolha.

- O candidato que desejar interpor recursos contra os gabaritos oficiais preliminares das provas objetivas disporá de 2 (dois) dias úteis, a partir do dia subsequente ao da divulgação (terça-feira), em requerimento próprio disponibilizado no *link* correlato ao Concurso Público no endereço eletrônico www.institutoconsulplan.org.br.

- A interposição de recursos poderá ser feita via *Internet*, através do Sistema Eletrônico de Interposição de Recursos, com acesso pelo candidato com o fornecimento de dados referente à inscrição do candidato, apenas no prazo recursal, ao Instituto Consulplan, conforme disposições contidas no endereço eletrônico www.institutoconsulplan.org.br, no *link* correspondente ao Concurso Público.