

Município de Guarapari Estado do Espírito Santo

Concurso Público Nº 001/2023



Profissional Especialista em Saúde B (PES-B) – Farmacêutico

Tarde

Tipo 1 - BRANCA

Organizadora:



CARGO/FUNÇÃO: PROFISSIONAL ESPECIALISTA EM SAÚDE B (PES-B) – FARMACÊUTICO

CONHECIMENTOS BÁSICOS

LÍNGUA PORTUGUESA

A mídia realmente tem o poder de manipular as pessoas?

À primeira vista, a resposta para a pergunta que intitula este artigo parece simples e óbvia: sim, a mídia é um poderoso instrumento de manipulação. A ideia de que o frágil cidadão comum é onipotente frente aos gigantes e poderosos conglomerados da comunicação é bastante atrativa intelectualmente. Influentes nomes, como *Adorno* e *Horkheimer*, os primeiros pensadores a realizar análises mais sistemáticas sobre o tema, concluíram que os meios de comunicação em larga escala moldavam e direcionavam as opiniões de seus receptores. Segundo eles, o rádio torna todos os ouvintes iguais ao sujeitá-los, autoritariamente, aos idênticos programas das várias estações. No livro *Televisão e Consciência de Classe*, *Sarah Chucid da Viá* afirma que o vídeo apresenta um conjunto de imagens trabalhadas, cuja apreensão é momentânea, de forma a persuadir rápida e transitoriamente o grande público. Por sua vez, o psicólogo social *Gustav Le Bon* considerava que, nas massas, o indivíduo deixava de ser ele próprio para ser um autômato sem vontade e os juízos aceitos pelas multidões seriam sempre impostos e nunca discutidos. Assim, fomentou-se a concepção de que a mídia seria capaz de manipular incondicionalmente uma audiência submissa, passiva e acrítica.

Todavia, como bons cidadãos céticos, devemos duvidar (ou ao menos manter certa ressalva) de preposições imediatistas e aparentemente fáceis. As relações entre mídia e público são demasiadamente complexas, vão muito além de uma simples análise *behaviorista* de estímulo/resposta. As mensagens transmitidas pelos grandes veículos de comunicação não são recebidas automaticamente e da mesma maneira por todos os indivíduos. Na maioria das vezes, o discurso midiático perde seu significado original na controversa relação emissor/receptor. Cada indivíduo está envolto em uma “bolha ideológica”, apanágio de seu próprio processo de individuação, que condiciona sua maneira de interpretar e agir sobre o mundo. Todos nós, ao entrarmos em contato com o mundo exterior, construímos representações sobre a realidade. Cada um de nós forma juízos de valor a respeito dos vários âmbitos do real, seus personagens, acontecimentos e fenômenos e, conseqüentemente, acreditamos que esses juízos correspondem à “verdade”. [...]

Não obstante, a mídia é apenas um, entre vários quadros ou grupos de referência, aos quais um indivíduo recorre como argumento para formular suas opiniões. Nesse sentido, competem com os veículos de comunicação como quadros ou grupos de referência fatores subjetivos/psicológicos (história familiar, trajetória pessoal, predisposição intelectual), o contexto social (renda, sexo, idade, grau de instrução, etnia, religião) e o ambiente informacional (associação comunitária, trabalho, igreja). “Os vários tipos de receptor situam-se numa complexa rede

de referências em que a comunicação interpessoal e a midiática se completam e modificam”, afirmou a cientista social Alessandra Aldé em seu livro: “A construção da política: democracia, cidadania e meios de comunicação de massa”. Evidentemente, o peso de cada quadro de referência tende a variar de acordo com a realidade individual. [...]

Recorrendo ao pensamento de *Saussure*, é importante ressaltar que o cidadão comum não tem o domínio completo da estrutura linguística. Até um analfabeto funcional não apresenta um alvo completamente vulnerável à persuasão midiática, pois suas próprias dificuldades interpretativas o impedem de replicar fielmente qualquer tipo de discurso ideológico que seja oriundo dos meios de comunicação em larga escala. Como bem asseverou *Muniz Sodré*, a mídia não manipula, mas sugere determinadas pautas e, em última instância, cabe aos seus receptores aceitarem ou não. Os grandes veículos de comunicação podem até ter expectativas manipuladoras ou idealizar um modelo de público, mas a recepção de um enunciado sempre vai ser individualizada e recriada pelo sujeito.

(Disponível em: <https://www.observatoriodaimprensa.com.br/imprensa-em-questao/a-midia-realmente-tem-o-poder-de-manipular-as-pessoas/>. Francisco Fernandes Ladeira. Em: 14/04/2015. Edição 846. Adaptado.)

Questão 01

De acordo com as informações e ideias trazidas ao texto, pode-se afirmar que, em relação à mídia e sua atuação na sociedade, há considerações que demonstram:

- A) Fortalecimento dos vínculos entre emissor e receptor no contexto midiático atual.
- B) Desmistificação de suas intenções de promoção de ideias e pensamentos específicos.
- C) Construção de uma imagem capaz de remover o estereótipo de sensacionalismo e imposição.
- D) Apresentação de aspectos referentes ao resultado de tal atuação social por meio de diferentes pontos de vista.

Questão 02

De acordo com o apresentado no texto em análise, pode-se afirmar que o tema abordado está corretamente indicado em:

- A) As estratégias de manipulação do pensamento.
- B) A mídia e seu poder de manipulação real e totalitária.
- C) Estratégias midiáticas de manipulação e seus efeitos na sociedade.
- D) Persuasão, manipulação e mudança comportamental na sociedade.

Questão 03

Em “Influentes nomes, como *Adorno* e *Horkheimer*, os primeiros pensadores a realizar análises mais sistemáticas sobre o tema, concluíram que os meios [...]” (1º§), o trecho grifado:

- A) Contrapõe o argumento apresentado a seguir.
- B) Compromete as informações posteriores, modificando-as.
- C) Acrescenta, por meio de elementos paratextuais, informações concernentes ao texto.
- D) Contribui, significativamente, para a ampliação da informação acerca dos referentes introduzidos anteriormente.

Questão 04

De acordo com as características textuais que constituem a estruturação do tipo textual apresentado, é possível reconhecer o emprego de estratégias argumentativas. Assinale a seguir o trecho que apresenta a utilização de um dos tipos referentes a tal recurso:

- A) “As relações entre mídia e público são demasiadamente complexas, [...]” (2º§)
- B) “À primeira vista, a resposta para a pergunta que intitula este artigo parece simples e óbvia: [...]” (1º§)
- C) “Recorrendo ao pensamento de Saussure, é importante ressaltar que o cidadão comum não tem o domínio completo da estrutura linguística.” (4º§)
- D) “A ideia de que o frágil cidadão comum é onipotente frente aos gigantes e poderosos conglomerados da comunicação é bastante atrativa intelectualmente. [...]” (1º§)

Questão 05

Considerando o desenvolvimento textual, é possível identificar que o terceiro parágrafo é introduzido por uma expressão cujo valor semântico:

- A) Exprime ressalva contribuindo para a coesão textual estabelecida.
- B) Tem como principal objetivo introduzir uma ideia conclusiva lógica.
- C) Apresenta sentido que levaria à correta substituição de tal expressão por “tal qual”.
- D) Indica um valor consecutivo mediante o direcionamento dado pelo enunciador a seguir.

Questão 06

A respeito da escolha estrutural feita pelo autor na composição do título “A mídia realmente tem o poder de manipular as pessoas?”, pode-se afirmar que:

- A) Equivale ao tema, sendo este apresentado antes mesmo do início do texto.
- B) Caracteriza-se como pergunta retórica contribuindo para a articulação argumentativa.
- C) Diante de um questionamento, o autor tem como finalidade demonstrar que tem autoridade para abordar o assunto em análise.
- D) O questionamento acerca do papel da mídia demonstra que o enunciador busca uma resposta junto ao interlocutor acerca do assunto tratado.

Questão 07

Conforme o sentido produzido pelo emprego das palavras no contexto em que estão inseridas, marque **V** para as afirmativas verdadeiras e **F** para as falsas.

- () O tipo textual apresentado tem como uma de suas características linguísticas o uso de uma linguagem, predominantemente, conotativa.
- () Em “Até um analfabeto funcional não representa um alvo [...]” (4º§), o complemento verbal produz um efeito conotativo na oração em que foi utilizado.
- () Caso a expressão destacada em: “Cada indivíduo está envolto em uma “bolha ideológica”, apanágio de seu próprio processo de individuação, [...]” (2º§)” não estivesse entre aspas, um novo sentido seria produzido na oração, ainda que o contexto permanecesse o mesmo.

A sequência está correta em

- A) V, F, V.
- B) F, V, V.
- C) V, F, F.
- D) F, V, F.

Questão 08

Considerando as relações estabelecidas entre as formas verbais e seus complementos, assinale a afirmativa correta.

- A) Os termos destacados em “[...] ao sujeitá-los, autoritariamente, aos idênticos programas [...]” (1º§) são sintaticamente equivalentes.
- B) O complemento verbal visto em “[...] construímos representações sobre a realidade.” (2º§) liga-se indiretamente à forma verbal por meio da preposição “sobre”.
- C) Em “[...] devemos duvidar (ou ao menos manter certa ressalva de preposições imediatistas [...]” (2º§), o complemento destacado é introduzido, obrigatoriamente, por elemento de ligação.
- D) Em “[...] o vídeo apresenta um conjunto de imagens trabalhadas, [...]” (1º§), a expressão destacada poderia ser substituída pelo pronome “lhe”, caso tal informação já tivesse sido introduzida no texto.

Questão 09

Os textos literários têm como uma de suas características a utilização das figuras de linguagem, por meio da qual o texto ganha maior expressividade. Leia o trecho a seguir:

O sertanejo é, antes de tudo, um forte. Não tem o raquitismo exaustivo dos mestiços neurastênicos do litoral. A sua aparência, entretanto, ao primeiro lance de vista, revela o contrário. Falta-lhe a plástica impecável, o desempenho, a estrutura corretíssima das organizações atléticas. É desgracioso, desengonçado, torto. Hércules-Quasimodo reflete no aspecto a fealdade típica dos fracos. O andar sem firmeza, sem aprumo, quase gigante e sinuoso, aparenta a translação de membros desarticulados.

(CUNHA, Euclides da. Os Sertões. Campanha de Canudos. São Paulo: Abril Cultural, 1982.)

Considerando o contexto, a expressão grifada permite reconhecer o emprego de uma figura de linguagem que também aparece no trecho destacado a seguir; indique-a.

- A) “Segundo eles, o rádio torna todos os ouvintes iguais ao sujeitá-los, autoritariamente, aos idênticos programas das várias estações.” (1º§)
- B) “À primeira vista, a resposta para a pergunta que intitula este artigo parece simples e óbvia: sim, a mídia é um poderoso instrumento de manipulação.” (1º§)
- C) “A ideia de que o frágil cidadão comum é onipotente frente aos gigantes e poderosos conglomerados da comunicação é bastante atrativa intelectualmente.” (1º§)
- D) “Influentes nomes, como Adorno e Horkheimer, os primeiros pensadores a realizar análises mais sistemáticas sobre o tema, concluíram que os meios de comunicação [...]” (1º§)

Questão 10

“Os grandes veículos de comunicação podem até ter expectativas manipuladoras ou idealizar um modelo de público, mas a recepção de um enunciado sempre vai ser individualizada e recriada pelo sujeito.” (4º§). Sobre a oração destacada, analise as afirmativas a seguir.

- I. Trata-se de uma oração sintaticamente independente.
- II. É introduzida por uma conjunção coordenativa que articula orações distintas.
- III. Torna mais claro o ponto de vista apresentado acerca do assunto referido.
- IV. Aparece justaposta compondo um período em que as orações relacionam-se de acordo com o conteúdo que expressam.

Está correto o que se afirma apenas em

- A) I e II.
- B) I e III.
- C) I, II e III.
- D) II, III e IV.

RACIOCÍNIO LÓGICO-MATEMÁTICO

Questão 11

José estava organizando o orçamento de sua residência e percebeu que o gasto com energia elétrica estava mais alto do que o normal, com o valor de R\$ 250,00. Para resolver esta situação, ele decidiu que nos próximos três meses o valor gasto com energia elétrica terá uma redução de 10% sobre o valor do mês anterior. Assim, durante o período de quatro meses, o mês em que a energia custou R\$ 250,00 mais os três seguintes, o valor total que José gastará com energia elétrica estará compreendido entre:

- A) R\$ 800,00 e R\$ 825,00.
- B) R\$ 825,01 e R\$ 850,00.
- C) R\$ 850,01 e R\$ 875,00.
- D) R\$ 875,01 e R\$ 1.000,00.

Questão 12

Considere que Fernando trabalha em um setor administrativo da Prefeitura Municipal de Guarapari e que possui os seguintes hábitos:

Hábito 1: sempre que chega um novo colega de trabalho no setor, Fernando encomenda uma cesta de café da manhã para os colegas do setor.

Hábito 2: Fernando só tira férias quando o servidor mais novo do setor está devidamente treinado.

De posse destas informações, se em determinado dia Fernando encomendar uma cesta de café da manhã para os colegas do setor e avisar que está de férias, pode-se concluir, certamente, que:

- A) Chegou um novo colega de trabalho no setor, apenas.
- B) O servidor mais novo do setor está devidamente treinado, apenas.
- C) Chegou um novo colega de trabalho no setor e o servidor mais novo do setor está devidamente treinado.
- D) O servidor mais novo do setor está devidamente treinado, mas não chegou um novo colega de trabalho no setor.

Questão 13

Para que o setor de limpeza de determinada prefeitura funcione, há um gasto mensal de R\$ 50.000,00 pelas despesas fixas mais um valor gasto por funcionário no valor de R\$ 2.300,00 por mês. Qual é a função que determina o custo anual “C” deste setor de limpeza da prefeitura em função do número “x” de funcionários?

- A) $C = 627.600x$
- B) $C = 27.600x + 600.000$
- C) $C = 600.000x + 27.600$
- D) $C = 600.000x + 27.600x$

Questão 14

Luigi é proprietário de um popular restaurante localizado perto de uma das praias de Guarapari. Durante um período de alta demanda com três dias de feriado, Luigi percebeu que seu restaurante faturou R\$ 16.200,00 ao funcionar 8 horas por dia. Assim, planejando-se para um feriado prolongado com período de 4 dias, Luigi pretende faturar pelo menos R\$ 28.350,00 durante os quatro dias de alta demanda no restaurante, considerando-se todas as demais condições do estabelecimento e do cenário econômico inalteradas. Para atingir tal objetivo, quanto tempo por dia, no mínimo, o restaurante de Luigi deverá funcionar?

- A) 9 horas.
- B) 9 horas e 30 minutos.
- C) 10 horas.
- D) 10 horas e 30 minutos.

Questão 15

Durante um levantamento realizado na Secretaria de Saúde de determinada prefeitura, constatou-se que:

- Se forem contratados mais 15 médicos ginecologistas, o número de servidores desta especialidade passará a ser $\frac{2}{3}$ do total de clínicos gerais;
- Há 24 clínicos gerais a mais do que médicos do trabalho; e,
- Somando-se os médicos ginecologistas com os médicos do trabalho, tem-se uma unidade a mais do que o número de médicos clínicos gerais.

De acordo com as informações, quantos médicos destas três especialidades a Secretaria de Saúde possui?

- A) 113.
- B) 121.
- C) 137.
- D) 148.

Questão 16

Analise a sequência lógica a seguir:

$$(1.824, 609, 204, 69, 24, X, Y)$$

Sabendo-se que X e Y são números naturais pertencentes à sequência, qual é o valor de $X^2 + Y^2$?

- A) 69.
- B) 73.
- C) 85.
- D) 97.

Questão 17

A Prefeitura Municipal de Guarapari decidiu convocar assistentes sociais, a fim de alocá-los nas seguintes unidades que tratam das políticas públicas sociais: planejamento e execução. Assim, ao realizar um levantamento sobre os candidatos aprovados no último concurso público, a Prefeitura constatou que:

- Metade dos aprovados se interessam por ambas as atividades;
- Um terço dos aprovados não se interessam em trabalhar com as atividades de planejamento;
- Entre os aprovados, 12 gostariam de trabalhar com as atividades de planejamento; e,
- Todos os aprovados manifestaram interesse por pelo menos uma das atividades.

Com base nestas informações, o número de candidatos aprovados que há neste concurso público está compreendido entre:

- A) 60 a 70 aprovados.
- B) 71 a 80 aprovados.
- C) 81 a 90 aprovados.
- D) 91 a 100 aprovados.

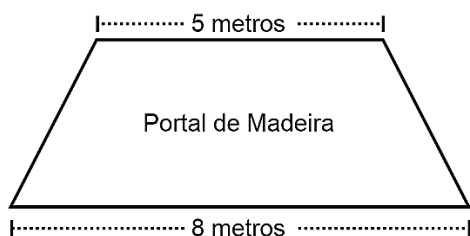
Questão 18

Determinado Engenheiro de Tráfego da Prefeitura Municipal de Guarapari precisa mapear as localizações de três pontos de parada do transporte público municipal de uma das linhas de ônibus da cidade. A ideia é que os pontos estejam alinhados, formando um segmento de reta, para que outras linhas abranjam outras regiões de forma semelhante e que a sistemática de distribuição seja padronizada. Assim, definiu-se que os dois primeiros pontos serão localizados nas coordenadas (20 km, 30 km) e (70 km, 60 km). Qual das alternativas apresenta uma possível posição para o terceiro ponto de parada do ônibus em conformidade com a regra apresentada?

- A) (-30 km, 0 km).
- B) (30 km, -30 km).
- C) (0 km, -30 km).
- D) (30 km, 0 km).

Questão 19

A fim de inaugurar a nova fachada da sede da Prefeitura Municipal de Guarapari, o responsável pela obra deseja construir um portal de entrada no prédio que tenha formato de um trapézio, conforme figura a seguir:



Sabendo-se que o portal será composto de madeira maciça, cujo preço do metro quadrado é R\$ 150,00 e que o valor total a ser pago pela madeira não poderá ser maior do que R\$ 3.042,00, conclui-se que a altura máxima que este portal poderá ter está no intervalo entre:

- A) 250 cm e 290 cm.
- B) 291 cm e 300 cm.
- C) 301 cm e 310 cm.
- D) 311 cm e 320 cm.

Questão 20

Para compor a equipe de gestão dos servidores da Prefeitura Municipal de Guarapari se candidataram 10 servidores, sendo 6 homens e 4 mulheres. A equipe será composta por três servidores, escolhidos de forma aleatória entre os dez candidatos. Assim, a probabilidade de que a equipe gestora possua pelo menos uma mulher em sua composição pertence a qual dos intervalos a seguir?

- A) De 20,0% a 40,0%.
- B) De 40,1% a 60,0%.
- C) De 60,1% a 80,0%.
- D) De 80,1% a 99,9%.

CONHECIMENTOS ESPECÍFICOS

LEGISLAÇÃO

Questão 21

Assinale a afirmativa que apresenta um argumento lógico correto, em face do disposto na Lei Orgânica do Município de Guarapari-ES.

- A) Compete ao Município legislar sobre a atuação da polícia militar no âmbito de seu território.
- B) O planejamento sistêmico deve abranger os Poderes Legislativo, Executivo e Judiciário municipais.
- C) O Município tem participação no resultado da exploração de recursos minerais de seu território, à exceção do petróleo.
- D) A participação popular nas decisões do Município é uma diretriz compatível com a prática democrática municipal.

Questão 22

Nos termos da Lei Orgânica do Município de Guarapari-ES, trata-se de uma competência municipal concorrente com a União e os Estados:

- A) Promover programas de construção de moradias e melhorias das condições habitacionais e de saneamento básico.
- B) Estabelecer incentivos que favoreçam a instalação de indústrias e empresas visando à promoção de seu desenvolvimento.
- C) Dispor sobre registro, vacinação e captura de animais, com a finalidade precípua de erradicar as moléstias de que possam ser portadores ou transmissores.
- D) Criação da guarda municipal que estabelecerá a organização e competência desta força auxiliar na proteção dos bens, serviços e instalações municipais.

Questão 23

Considerando que o subsídio dos Deputados do Estado do Espírito Santo seja fixado em R\$ 25.000,00 e que o subsídio do Prefeito seja fixado em R\$ 16.000,00, nos termos da Lei Orgânica do Município de Guarapari-ES, o subsídio dos Vereadores pode ser fixado em, no máximo:

- A) R\$ 12.500,00.
- B) R\$ 16.000,00.
- C) R\$ 18.750,00.
- D) R\$ 25.000,00.

Questão 24

Considerando o conceito de localização previsto na Lei nº 1.278/1991, assinale a afirmativa correta.

- A) É vedada a localização por permuta, entre funcionários municipais de igual cargo, ainda que com a anuência de cada um deles.
- B) É permitido conceder e renovar licença para localização e funcionamento de estabelecimentos comerciais a critério do funcionário.
- C) É permitida, a critério do funcionário, cobrar taxa de localização, a ser paga pelo cidadão, quando da expedição do correspondente alvará.
- D) É proibida a localização, por determinação da Administração, do exercente de mandato eletivo, desde a diplomação até o término do mandato.

Questão 25

Quanto à promoção na carreira, em situação de empate, observado o critério de antiguidade previsto no Estatuto dos Funcionários Públicos do Município de Guarapari-ES, Antônio será promovido antes de Pedro se

- A) contar mais idade, ainda que Pedro tenha mais tempo de serviço público em geral.
- B) contar maior tempo de serviço público em geral, ainda que Pedro tenha mais tempo de concursado.
- C) tiver maior tempo de serviço municipal, mesmo que Pedro tenha maior tempo de serviço público em geral.
- D) tiver título de doutorado, ainda que Pedro tenha mais idade que Antônio, quando possuírem o mesmo tempo de serviço.

Questão 26

Considere que Marlene tenha sido aprovada em concurso público para cargo efetivo na Prefeitura de Guarapari-ES e tenha tomado posse seis meses antes de ser demitida, por decisão administrativa, sob a acusação de abandono de cargo. Provado que as faltas de Marlene eram justificadas, nos termos da Lei nº 1.278/1991, a invalidação da demissão

- A) não assegura a reintegração de Marlene.
- B) garante o retorno de Marlene ao cargo de origem.
- C) reinicia a contagem do período de estágio probatório.
- D) assegura o aproveitamento de Marlene em cargo compatível.

Questão 27

Geraldo ocupa o cargo efetivo de Auditor Municipal, no mesmo órgão em que seu cunhado, Carlos, ocupa o cargo efetivo de Analista de Recursos Humanos. Sabendo que Carlos terá acesso a sua declaração de renda, e pretendendo omitir o quanto ganha, Geraldo prestou informações falsas em sua declaração anual. Considerando a Lei de Improbidade Administrativa, assinale a afirmativa correta.

- A) Geraldo está sujeito à pena de demissão.
- B) Não há sanção prevista na Lei de Improbidade para a situação narrada.
- C) A declaração falsa é crime e a Lei de Improbidade prevê a pena de detenção.
- D) Geraldo está sujeito à pena de advertência e, na reincidência, suspensão e multa.

Questão 28

Considerando a Lei nº 8.429/1992, na situação em que o juiz determina a indisponibilidade de bens de um servidor público, que praticou ato de Improbidade Administrativa de prejuízo ao erário, em regra, o pedido de bloqueio deverá recair, primeiramente, sobre:

- A) Veículo de sua propriedade.
- B) Depósito em conta corrente.
- C) Depósito em aplicações financeiras.
- D) Bem imóvel em que reside com a família.

Questão 29

O plano de cargos e vencimentos previsto na Lei Municipal nº 4.685/2022 aplica-se, em regra, a um:

- A) Empregado público celetista estabilizado.
- B) Empregado público concursado da Educação.
- C) Servidor público efetivo da Secretaria de Governo.
- D) Servidor público concursado da Câmara Municipal.

Questão 30

A Lei Municipal nº 4.684/2022, que dispõe sobre Plano de Cargos e Vencimentos Municipais, estabelece que:

- A) A progressão tem, como um dos requisitos, o integral cumprimento do estágio probatório.
- B) Para a progressão por antiguidade não serão descontadas as suspensões disciplinares.
- C) A contagem de tempo da progressão será interrompida na licença saúde acima de quinze dias.
- D) Para nova progressão haverá um intervalo de dois anos a contar do deferimento da anterior.

CONHECIMENTOS DO CARGO

A principal finalidade de uma Comissão de Controle de Infecção Hospitalar (CCIH) é gerenciar o uso de antimicrobianos, contribuindo para diminuir a incidência e a gravidade de infecções nosocomiais e reduzir o impacto do surgimento de cepas multirresistentes. No contexto do gerenciamento e do uso racional de antimicrobianos, responda as questões de 31 a 34.

Questão 31

Analise as afirmativas a seguir.

- I. A manipulação de saneantes deve ser executada por profissional farmacêutico ou por auxiliar sob a sua supervisão direta.
- II. As atividades de fracionamento, diluição, envase e armazenamento temporário de saneantes devem ser realizadas na unidade farmacêutica, em uma sala segregada ou em uma central de saneantes.
- III. Uma das atribuições dos membros da Comissão de Controle de Infecção Hospitalar (CCIH) é padronizar os saneantes empregados na unidade hospitalar, objetivando o uso racional destes produtos.

Está correto o que se afirma em

- A) I, II e III.
- B) I e II, apenas.
- C) I e III, apenas.
- D) II e III, apenas.

Questão 32

Sobre a CCIH e as atividades do farmacêutico na CCIH, marque **V** para as afirmativas verdadeiras e **F** para as falsas.

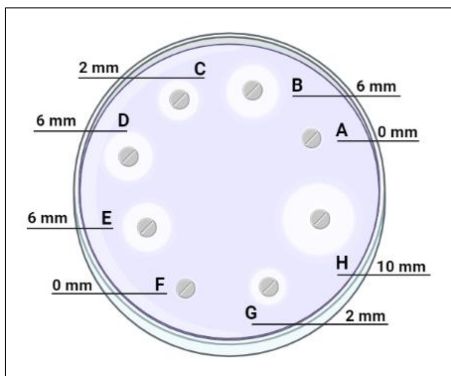
- () A padronização do uso de medicamentos injetáveis de dose única e prontos para o uso contribui para a redução da incidência de casos de infecção hospitalar.
- () O farmacêutico contribui para as atividades de monitoramento farmacoterapêutico dos pacientes e estabelecem normas para prescrição, dispensação, distribuição, administração, utilização e avaliação dos medicamentos prescritos na unidade hospitalar.
- () Os membros que compõem a CCIH devem ser representantes dos serviços médico, de enfermagem, laboratório de microbiologia e setor administrativo, sendo facultada a presença do farmacêutico no corpo executivo ou consultivo desta Comissão.
- () Para o monitoramento terapêutico do uso de antimicrobianos é suficiente conhecer o perfil de suscetibilidade do micro-organismo, bem como os parâmetros farmacocinéticos dos antimicrobianos que constam do Guia Farmacoterapêutico da unidade hospitalar.
- () Indicadores econômicos não são considerados para seleção e inclusão dos antimicrobianos no Guia Farmacoterapêutico, o que é feito a partir da análise retrospectiva dos resultados dos antibiogramas realizados na unidade hospitalar ou em laboratórios conveniados.

A sequência está correta em

- A) V, F, V, F, F.
- B) V, V, F, F, F.
- C) F, V, F, V, V.
- D) F, F, V, V, V.

Questão 33

Observe a figura a seguir:



Considerando que ela representa o resultado hipotético de um antibiograma, assinale a afirmativa INCORRETA.

- A) O micro-organismo presente na amostra não é suscetível à presença dos antimicrobianos A e F.
- B) Não é possível estabelecer relação direta entre os valores dos diâmetros das zonas de inibição e as doses a serem administradas dos antimicrobianos B, C, D, E, G e H.
- C) A zona de inibição referente ao antimicrobiano H sugere que este deve ser o escolhido para administração, uma vez que é mais solúvel e apresentará maior atividade entre aqueles testados no antibiograma.
- D) Os valores das zonas de inibição de um antibiograma devem ser comparados com os valores dos protocolos CSLI, para fins de verificação de adequação do ensaio e podem ser correlacionados a pontos de cortes indicativos da Concentração Inibitória Mínima (CIM).

Questão 34

A clorexidina é uma biguanida de origem sintética, que possui caráter catiônico e apresenta propriedades antisséptica, bactericida e bacteriostática. De acordo com a Agência Nacional de Vigilância Sanitária (ANVISA), a clorexidina pode ser incluída como ingrediente ativo de medicamentos ou em produtos de higiene e beleza, consoante os critérios pré-estabelecidos de concentração e recomendações de uso. Em junho de 2019, a Comissão de Controle de Infecção Relacionada à Assistência à Saúde (CCIRAS) de uma instituição de saúde, a partir de evidências que indicam que a clorexidina pode ser eficaz na redução de infecções devido à atividade antimicrobiana e ao seu efeito residual, solicitou que fosse acrescentado clorexidina a procedimentos de banho no leito descartável e para higienização das mãos.

(A Anvisa esclarece sobre as soluções tópicas com Clorexidina. Medicamento ou cosmético? Disponível em: <https://www.gov.br/anvisa/pt-br/assuntos/fiscalizacao-e-monitoramento/cosmetovigilancia/orientacoes-e-formularios/programa-clorexidina.pdf>. Acesso em: 22/04/2023. Adaptado; IMIP. Manual da CCIH: orientações para prevenção, controle e tratamento das infecções relacionadas à assistência à saúde (IRAS) no âmbito hospitalar. Recife: IMIP. 2020, p. 180. Adaptado.)

Dada a fórmula farmacêutica descrita a seguir, considere que a manipulação será feita a partir do digluconato de clorexidina a 20% p/v:

Componentes	Quantidades
Solução de digluconato de clorexidina a 20% p/v	2,5 mL
Álcool isopropílico	5,7 mL
Cloreto de benzalcônio a 50% p/v	1,0 mL
Polissorbato 80	2,0 mL
Ácido láctico a 85% v/v	QS pH 5,5 a 6,5
Água purificada	QSP 100,0 mL

(Formulário Nacional da Farmacopeia Brasileira 2ª ed. 2012, p. 79.)

- I. "A forma farmacêutica descrita é um (a) _____."
- II. "A concentração de clorexidina na formulação é _____."
- III. "O cloreto de benzalcônio é um agente _____."
- IV. "O polissorbato é um agente _____."

Assinale a associação correta.

- A) I. elixir II. 25 mg/mL III. isotonzante IV. solvente
- B) I. solução II. 5 mg/mL III. conservante IV. tensoativo
- C) I. tintura II. 500 mg/mL III. tensoativo IV. conservante
- D) I. solução II. 250 mg/mL III. antioxidante IV. complexante

Questão 35

São consideradas condições exigidas para armazenagem de medicamentos, EXCETO:

- A) Sistema de iluminação que favoreça a incidência da luz solar direta.
- B) Monitoramento e registro diário das condições do ambiente com termo-higrômetro.
- C) Controle da umidade relativa do ar abaixo de 70% com uso de desumidificador de ar, se necessário.
- D) Existência de aparelho de ar condicionado para manutenção da temperatura ambiente entre 20° e 25° C.

Questão 36

Sobre os métodos de classificação dos insumos, assinale a afirmativa **INCORRETA**.

- A) Classificação PQR ou de popularidade: fundamentada na frequência de utilização e movimentação dos insumos em estoque, durante determinado período.
- B) Classificação XYZ: fundamentada em critérios de criticidade ou imprescindibilidade, isto é, a relevância da falta do insumo e a essencialidade do mesmo para a realização de um procedimento ou terapia.
- C) Método de cunho econômico: fundamentado na separação dos insumos em três grupos, de acordo com o valor da demanda, em determinado período de tempo, conhecido como regra 80-20, é dito Curva ABC.
- D) Método fundamentado no Princípio de Pareto: fundamentado na dificuldade em adquirir determinado item de fornecedores, considerando a relação entre o valor dos insumos e as quantidades disponíveis em estoque, é dito Curva 123.

Questão 37

Observe a imagem a seguir:



O rótulo de um frasco de amoxicilina tri-hidratada para uso oral instrui o farmacêutico a adicionar água purificada até a marca para preparar 150 mL da formulação. Considerando que a dose de amoxicilina no produto é de 50 mg/mL e que o fator de equivalência entre a amoxicilina tri-hidratada e a amoxicilina é 1,148 mg, responda os questionamentos a seguir.

- I. “Quantos miligramas de amoxicilina tri-hidratada são necessários para preparar 1 frasco do produto? _____.”
- II. “Qual a dose de amoxicilina administrada no volume de 5 mL? _____.”
- III. “Qual forma farmacêutica deve vir indicada no rótulo do produto? _____.”
- IV. “Qual o mecanismo de ação da amoxicilina? _____.”

Assinale a associação correta.

- A) I. 7,5 g II. 0,25 g III. suspensão IV. inibição da síntese da parede celular
- B) I. 7.500 mg II. 287 mg III. pó para suspensão IV. inibição da síntese de proteínas
- C) I. 8,61 g II. 0,25 g III. pó para suspensão IV. inibição da síntese da parede celular
- D) I. 8.610 mg II. 250 mg III. suspensão IV. inibição da síntese e atividade de DNA e RNA

Questão 38

A manipulação de misturas intravenosas em ambiente hospitalar requer condições de esterilidade. Portanto, a unidade hospitalar deverá contar com infraestrutura adequada às operações desenvolvidas, para assegurar a qualidade das preparações e a segurança dos manipuladores. Sobre o que deve possuir nestes espaços, assinale a afirmativa **INCORRETA**.

- A) Sala de envase exclusiva com áreas para revisão; rotulagem; embalagem; e, quarentena.
- B) Sala de manipulação com, no mínimo, 5 m², dotada de antecâmara, na qual serão manipuladas todas as misturas intravenosas.
- C) Sala de paramentação com câmaras fechadas (barreira sujo/limpo); portas de acesso com dispositivo que impeça abertura simultânea, com ar filtrado e cascata de pressão.
- D) Salas de manipulação dedicadas com, no mínimo, 5 m² cada, dotadas de antecâmaras exclusivas e de salas de envase segregadas, para produtos para nutrição parenteral e produtos que contenham citostáticos e radiofármacos.

Questão 39

Assinale, a seguir, a afirmativa que descreve corretamente um método qualitativo para a seleção de medicamentos usados por uma Comissão de Farmácia e Terapêutica (CFT) para compor o Guia Farmacoterapêutico de uma unidade hospitalar.

- A) Concurso de medicamentos: baseado na competição pelo medicamento de menor preço. Aplicado quando as características dos medicamentos são muito semelhantes, por exemplo, mesmo perfil de eficácia e segurança e a escolha é fundamentada no valor de mercado dos medicamentos.
- B) Teoria da utilidade multiatributo (MAUT): baseado na aplicação de uma função matemática para atribuição de pontuação, considerando, pelo menos, os seguintes critérios: eficácia clínica; incidência e gravidade de efeitos adversos (segurança); custo; esquema posológico; e, interações medicamentosas.
- C) Seleção por Guia Farmacoterapêutico: baseado na seleção contínua pelos membros da CFT, empregando critérios de inclusão ou exclusão baseados na revisão e avaliação crítica da literatura científica, minimizando critérios subjetivos e comparando medicamentos com características semelhantes.
- D) Sistema de análise de avaliação por objetivo (SOJA): baseado na distribuição de 1.000 pontos para os critérios considerados racionais, sendo que os mais relevantes recebem os maiores pontos. Ao final, a pontuação é somada. Considera, pelo menos, os seguintes critérios: eficácia clínica; segurança; custo; esquema posológico; interações medicamentosas; estudos clínicos, indicações aprovadas e tempo de comercialização; farmacocinética; aspectos farmacêuticos; e, critérios específicos da classe terapêutica.

Questão 40

Ao realizar o controle de estoque em uma unidade hospitalar, o farmacêutico reuniu as informações a seguir sobre o consumo de ampolas de cloridrato de Vancomicina:

Consumo de ampolas no mês 1: 75
Consumo de ampolas no mês 2: 75
Consumo de ampolas no mês 3: 60
Tempo de reposição: 3 meses
Tempo de duração do estoque: 6 meses

De acordo com as informações, calcule o ponto de ressuprimento, uma vez que o estoque mínimo deve ser suficiente para dois meses de consumo, e o estoque máximo.

- A) 210; 280.
- B) 350; 420.
- C) 500; 850.
- D) 700; 350.

ATENÇÃO



NÃO É PERMITIDA a anotação das respostas da prova em **NENHUM MEIO**.
O candidato flagrado nesta conduta poderá ser **ELIMINADO** do processo.





INSTRUÇÕES

1. Somente será permitida a utilização de caneta esferográfica de tinta azul ou preta, feita de material transparente e de ponta grossa.
2. É proibida, durante a realização das provas, a comunicação entre os candidatos e a utilização de máquinas calculadoras e/ou similares, livros, anotações, impressos ou qualquer outro material de consulta, protetor auricular, lápis, borracha ou corretivo. Especificamente, não será permitido ao candidato ingressar na sala de provas sem o devido recolhimento, com respectiva identificação, dos seguintes equipamentos: *bip*, telefone celular, *walkman*, agenda eletrônica, *notebook*, *palmtop*, *ipod*, *ipad*, *tablet*, *smartphone*, mp3, mp4, receptor, gravador, máquina de calcular, máquina fotográfica, controle de alarme de carro, relógio de qualquer modelo, pulseiras ou braceletes magnéticos (ainda que terapêuticos) e similares, etc., o que não acarreta em qualquer responsabilidade do Instituto Consulplan sobre tais equipamentos.
3. Com vistas à garantia da segurança e da integridade do certame, no dia da realização das provas escritas, os candidatos serão submetidos ao sistema de detecção de metais na entrada e na saída dos sanitários. Excepcionalmente, poderão ser realizados, a qualquer tempo durante a realização das provas, outros procedimentos de vistoria além do descrito.
4. O caderno de provas consta de 40 (quarenta) questões de múltipla escolha para os cargos de níveis superior e médio/técnico completo e 30 (trinta) questões de múltipla escolha para o cargo de nível fundamental completo.
5. Ao receber o material de realização das provas, o candidato deverá conferir atentamente se o caderno de provas contém o número de questões previsto, se corresponde ao cargo/função a que está concorrendo, bem como se os dados constantes no Cartão de Respostas (Gabarito) estão corretos. Caso os dados estejam incorretos, ou o material esteja incompleto ou, ainda, detenha qualquer imperfeição, o candidato deverá informar tal ocorrência ao Fiscal de Aplicação.
6. As provas terão duração de 4 (quatro) horas para os cargos de níveis superior e médio/técnico completo e 3 (três) horas para o cargo de nível fundamental completo. Este período abrange a assinatura, assim como a transcrição das respostas para o Cartão de Respostas (Gabarito).
7. As questões das provas objetivas são do tipo múltipla escolha, com 4 (quatro) alternativas (A a D) e uma única resposta correta. Ao terminar a prova, o candidato, obrigatoriamente, deverá devolver ao Fiscal de Aplicação o Cartão de Respostas (Gabarito) devidamente assinado em local específico.
8. Os Fiscais de Aplicação não estão autorizados a emitir opinião e prestar esclarecimentos sobre o conteúdo das provas. Cabe única e exclusivamente ao candidato interpretar e decidir.
9. Não é permitida a anotação de informações relativas às respostas (cópia de gabarito) no comprovante de inscrição ou em nenhum outro meio.
10. O candidato somente poderá se retirar do local de realização das provas escritas levando o caderno de provas no decurso dos últimos 30 (trinta) minutos anteriores ao horário previsto para o seu término. O candidato poderá se retirar do local de realização das provas somente a partir dos 90 (noventa) minutos após o início de sua realização; contudo, não poderá levar o seu caderno de provas.
11. Os 3 (três) últimos candidatos de cada sala só poderão sair juntos. Caso algum destes candidatos insista em sair do local de aplicação antes de autorizado pelo Fiscal de Aplicação, será lavrado Termo de Ocorrência, assinado pelo candidato e testemunhado pelos 2 (dois) outros candidatos, pelo Fiscal de Aplicação da sala e pelo Coordenador da Unidade de Provas, para posterior análise pela Comissão de Acompanhamento do Concurso Público.

RESULTADOS E RECURSOS

- Os gabaritos oficiais preliminares das provas objetivas serão divulgados na *Internet*, no endereço eletrônico www.institutoconsulplan.org.br, a partir das 16h00min da segunda-feira subsequente à realização das provas escritas objetivas de múltipla escolha.

- O candidato que desejar interpor recursos contra os gabaritos oficiais preliminares das provas objetivas disporá de 2 (dois) dias úteis, a partir do dia subsequente ao da divulgação (terça-feira), em requerimento próprio disponibilizado no *link* correlato ao Concurso Público no endereço eletrônico www.institutoconsulplan.org.br.

- A interposição de recursos poderá ser feita via *Internet*, através do Sistema Eletrônico de Interposição de Recursos, com acesso pelo candidato com o fornecimento de dados referente à inscrição do candidato, apenas no prazo recursal, ao Instituto Consulplan, conforme disposições contidas no endereço eletrônico www.institutoconsulplan.org.br, no *link* correspondente ao Concurso Público.