

Município de Guarapari Estado do Espírito Santo

Concurso Público Nº 001/2023



Profissional em Medicina (PeM) – Médico Cardiologista

Tarde

Tipo 1 - BRANCA

Organizadora:



CARGO/FUNÇÃO: PROFISSIONAL EM MEDICINA (PEM)

– MÉDICO CARDIOLOGISTA

CONHECIMENTOS BÁSICOS

LÍNGUA PORTUGUESA

A mídia realmente tem o poder de manipular as pessoas?

À primeira vista, a resposta para a pergunta que intitula este artigo parece simples e óbvia: sim, a mídia é um poderoso instrumento de manipulação. A ideia de que o frágil cidadão comum é onipotente frente aos gigantes e poderosos conglomerados da comunicação é bastante atrativa intelectualmente. Influentes nomes, como *Adorno* e *Horkheimer*, os primeiros pensadores a realizar análises mais sistemáticas sobre o tema, concluíram que os meios de comunicação em larga escala moldavam e direcionavam as opiniões de seus receptores. Segundo eles, o rádio torna todos os ouvintes iguais ao sujeitá-los, autoritariamente, aos idênticos programas das várias estações. No livro *Televisão e Consciência de Classe*, *Sarah Chucid da Viá* afirma que o vídeo apresenta um conjunto de imagens trabalhadas, cuja apreensão é momentânea, de forma a persuadir rápida e transitoriamente o grande público. Por sua vez, o psicólogo social *Gustav Le Bon* considerava que, nas massas, o indivíduo deixava de ser ele próprio para ser um autômato sem vontade e os juízos aceitos pelas multidões seriam sempre impostos e nunca discutidos. Assim, fomentou-se a concepção de que a mídia seria capaz de manipular incondicionalmente uma audiência submissa, passiva e acrítica.

Todavia, como bons cidadãos céticos, devemos duvidar (ou ao menos manter certa ressalva) de preposições imediatistas e aparentemente fáceis. As relações entre mídia e público são demasiadamente complexas, vão muito além de uma simples análise *behaviorista* de estímulo/resposta. As mensagens transmitidas pelos grandes veículos de comunicação não são recebidas automaticamente e da mesma maneira por todos os indivíduos. Na maioria das vezes, o discurso midiático perde seu significado original na controversa relação emissor/receptor. Cada indivíduo está envolto em uma “bolha ideológica”, apnágio de seu próprio processo de individuação, que condiciona sua maneira de interpretar e agir sobre o mundo. Todos nós, ao entrarmos em contato com o mundo exterior, construímos representações sobre a realidade. Cada um de nós forma juízos de valor a respeito dos vários âmbitos do real, seus personagens, acontecimentos e fenômenos e, conseqüentemente, acreditamos que esses juízos correspondem à “verdade”. [...]

Não obstante, a mídia é apenas um, entre vários quadros ou grupos de referência, aos quais um indivíduo recorre como argumento para formular suas opiniões. Nesse sentido, competem com os veículos de comunicação como quadros ou grupos de referência fatores subjetivos/psicológicos (história familiar, trajetória pessoal, predisposição intelectual), o contexto social (renda, sexo, idade, grau de instrução, etnia, religião) e o ambiente informacional (associação comunitária, trabalho, igreja). “Os vários tipos de receptor situam-se numa complexa rede

de referências em que a comunicação interpessoal e a midiática se completam e modificam”, afirmou a cientista social Alessandra Aldé em seu livro: “A construção da política: democracia, cidadania e meios de comunicação de massa”. Evidentemente, o peso de cada quadro de referência tende a variar de acordo com a realidade individual. [...]

Recorrendo ao pensamento de *Saussure*, é importante ressaltar que o cidadão comum não tem o domínio completo da estrutura linguística. Até um analfabeto funcional não apresenta um alvo completamente vulnerável à persuasão midiática, pois suas próprias dificuldades interpretativas o impedem de replicar fielmente qualquer tipo de discurso ideológico que seja oriundo dos meios de comunicação em larga escala. Como bem asseverou *Muniz Sodré*, a mídia não manipula, mas sugere determinadas pautas e, em última instância, cabe aos seus receptores aceitarem ou não. Os grandes veículos de comunicação podem até ter expectativas manipuladoras ou idealizar um modelo de público, mas a recepção de um enunciado sempre vai ser individualizada e recriada pelo sujeito.

(Disponível em: <https://www.observatoriodaimprensa.com.br/imprensa-em-questao/a-midia-realmente-tem-o-poder-de-manipular-as-pessoas/>. Francisco Fernandes Ladeira. Em: 14/04/2015. Edição 846. Adaptado.)

Questão 01

De acordo com as informações e ideias trazidas ao texto, pode-se afirmar que, em relação à mídia e sua atuação na sociedade, há considerações que demonstram:

- A) Fortalecimento dos vínculos entre emissor e receptor no contexto midiático atual.
- B) Desmistificação de suas intenções de promoção de ideias e pensamentos específicos.
- C) Construção de uma imagem capaz de remover o estereótipo de sensacionalismo e imposição.
- D) Apresentação de aspectos referentes ao resultado de tal atuação social por meio de diferentes pontos de vista.

Questão 02

De acordo com o apresentado no texto em análise, pode-se afirmar que o tema abordado está corretamente indicado em:

- A) As estratégias de manipulação do pensamento.
- B) A mídia e seu poder de manipulação real e totalitária.
- C) Estratégias midiáticas de manipulação e seus efeitos na sociedade.
- D) Persuasão, manipulação e mudança comportamental na sociedade.

Questão 03

Em “Influentes nomes, como *Adorno* e *Horkheimer*, os primeiros pensadores a realizar análises mais sistemáticas sobre o tema, concluíram que os meios [...]” (1º§), o trecho grifado:

- A) Contrapõe o argumento apresentado a seguir.
- B) Compromete as informações posteriores, modificando-as.
- C) Acrescenta, por meio de elementos paratextuais, informações concernentes ao texto.
- D) Contribui, significativamente, para a ampliação da informação acerca dos referentes introduzidos anteriormente.

Questão 04

De acordo com as características textuais que constituem a estruturação do tipo textual apresentado, é possível reconhecer o emprego de estratégias argumentativas. Assinale a seguir o trecho que apresenta a utilização de um dos tipos referentes a tal recurso:

- A) “As relações entre mídia e público são demasiadamente complexas, [...]” (2º§)
- B) “À primeira vista, a resposta para a pergunta que intitula este artigo parece simples e óbvia: [...]” (1º§)
- C) “Recorrendo ao pensamento de Saussure, é importante ressaltar que o cidadão comum não tem o domínio completo da estrutura linguística.” (4º§)
- D) “A ideia de que o frágil cidadão comum é onipotente frente aos gigantes e poderosos conglomerados da comunicação é bastante atrativa intelectualmente. [...]” (1º§)

Questão 05

Considerando o desenvolvimento textual, é possível identificar que o terceiro parágrafo é introduzido por uma expressão cujo valor semântico:

- A) Exprime ressalva contribuindo para a coesão textual estabelecida.
- B) Tem como principal objetivo introduzir uma ideia conclusiva lógica.
- C) Apresenta sentido que levaria à correta substituição de tal expressão por “tal qual”.
- D) Indica um valor consecutivo mediante o direcionamento dado pelo enunciador a seguir.

Questão 06

A respeito da escolha estrutural feita pelo autor na composição do título “A mídia realmente tem o poder de manipular as pessoas?”, pode-se afirmar que:

- A) Equivale ao tema, sendo este apresentado antes mesmo do início do texto.
- B) Caracteriza-se como pergunta retórica contribuindo para a articulação argumentativa.
- C) Diante de um questionamento, o autor tem como finalidade demonstrar que tem autoridade para abordar o assunto em análise.
- D) O questionamento acerca do papel da mídia demonstra que o enunciador busca uma resposta junto ao interlocutor acerca do assunto tratado.

Questão 07

Conforme o sentido produzido pelo emprego das palavras no contexto em que estão inseridas, marque **V** para as afirmativas verdadeiras e **F** para as falsas.

- () O tipo textual apresentado tem como uma de suas características linguísticas o uso de uma linguagem, predominantemente, conotativa.
- () Em “Até um analfabeto funcional não representa um alvo [...]” (4º§), o complemento verbal produz um efeito conotativo na oração em que foi utilizado.
- () Caso a expressão destacada em: “Cada indivíduo está envolto em uma “bolha ideológica”, apanágio de seu próprio processo de individuação, [...]” (2º§)” não estivesse entre aspas, um novo sentido seria produzido na oração, ainda que o contexto permanecesse o mesmo.

A sequência está correta em

- A) V, F, V.
- B) F, V, V.
- C) V, F, F.
- D) F, V, F.

Questão 08

Considerando as relações estabelecidas entre as formas verbais e seus complementos, assinale a afirmativa correta.

- A) Os termos destacados em “[...] ao sujeitá-los, autoritariamente, aos idênticos programas [...]” (1º§) são sintaticamente equivalentes.
- B) O complemento verbal visto em “[...] construímos representações sobre a realidade.” (2º§) liga-se indiretamente à forma verbal por meio da preposição “sobre”.
- C) Em “[...] devemos duvidar (ou ao menos manter certa ressalva de preposições imediatistas [...]” (2º§), o complemento destacado é introduzido, obrigatoriamente, por elemento de ligação.
- D) Em “[...] o vídeo apresenta um conjunto de imagens trabalhadas, [...]” (1º§), a expressão destacada poderia ser substituída pelo pronome “lhe”, caso tal informação já tivesse sido introduzida no texto.

Questão 09

Os textos literários têm como uma de suas características a utilização das figuras de linguagem, por meio da qual o texto ganha maior expressividade. Leia o trecho a seguir:

O sertanejo é, antes de tudo, um forte. Não tem o raquitismo exaustivo dos mestiços neurastênicos do litoral. A sua aparência, entretanto, ao primeiro lance de vista, revela o contrário. Falta-lhe a plástica impecável, o desempenho, a estrutura corretíssima das organizações atléticas. É desgracioso, desengonçado, torto. Hércules-Quasimodo reflete no aspecto a fealdade típica dos fracos. O andar sem firmeza, sem aprumo, quase gigante e sinuoso, aparenta a translação de membros desarticulados.

(CUNHA, Euclides da. Os Sertões. Campanha de Canudos. São Paulo: Abril Cultural, 1982.)

Considerando o contexto, a expressão grifada permite reconhecer o emprego de uma figura de linguagem que também aparece no trecho destacado a seguir; indique-a.

- A) “Segundo eles, o rádio torna todos os ouvintes iguais ao sujeitá-los, autoritariamente, aos idênticos programas das várias estações.” (1º§)
- B) “À primeira vista, a resposta para a pergunta que intitula este artigo parece simples e óbvia: sim, a mídia é um poderoso instrumento de manipulação.” (1º§)
- C) “A ideia de que o frágil cidadão comum é onipotente frente aos gigantes e poderosos conglomerados da comunicação é bastante atrativa intelectualmente.” (1º§)
- D) “Influentes nomes, como Adorno e Horkheimer, os primeiros pensadores a realizar análises mais sistemáticas sobre o tema, concluíram que os meios de comunicação [...]” (1º§)

Questão 10

“Os grandes veículos de comunicação podem até ter expectativas manipuladoras ou idealizar um modelo de público, mas a recepção de um enunciado sempre vai ser individualizada e recriada pelo sujeito.” (4º§). Sobre a oração destacada, analise as afirmativas a seguir.

- I. Trata-se de uma oração sintaticamente independente.
- II. É introduzida por uma conjunção coordenativa que articula orações distintas.
- III. Torna mais claro o ponto de vista apresentado acerca do assunto referido.
- IV. Aparece justaposta compondo um período em que as orações relacionam-se de acordo com o conteúdo que expressam.

Está correto o que se afirma apenas em

- A) I e II.
- B) I e III.
- C) I, II e III.
- D) II, III e IV.

RACIOCÍNIO LÓGICO-MATEMÁTICO

Questão 11

José estava organizando o orçamento de sua residência e percebeu que o gasto com energia elétrica estava mais alto do que o normal, com o valor de R\$ 250,00. Para resolver esta situação, ele decidiu que nos próximos três meses o valor gasto com energia elétrica terá uma redução de 10% sobre o valor do mês anterior. Assim, durante o período de quatro meses, o mês em que a energia custou R\$ 250,00 mais os três seguintes, o valor total que José gastará com energia elétrica estará compreendido entre:

- A) R\$ 800,00 e R\$ 825,00.
- B) R\$ 825,01 e R\$ 850,00.
- C) R\$ 850,01 e R\$ 875,00.
- D) R\$ 875,01 e R\$ 1.000,00.

Questão 12

Considere que Fernando trabalha em um setor administrativo da Prefeitura Municipal de Guarapari e que possui os seguintes hábitos:

Hábito 1: sempre que chega um novo colega de trabalho no setor, Fernando encomenda uma cesta de café da manhã para os colegas do setor.

Hábito 2: Fernando só tira férias quando o servidor mais novo do setor está devidamente treinado.

De posse destas informações, se em determinado dia Fernando encomendar uma cesta de café da manhã para os colegas do setor e avisar que está de férias, pode-se concluir, certamente, que:

- A) Chegou um novo colega de trabalho no setor, apenas.
- B) O servidor mais novo do setor está devidamente treinado, apenas.
- C) Chegou um novo colega de trabalho no setor e o servidor mais novo do setor está devidamente treinado.
- D) O servidor mais novo do setor está devidamente treinado, mas não chegou um novo colega de trabalho no setor.

Questão 13

Para que o setor de limpeza de determinada prefeitura funcione, há um gasto mensal de R\$ 50.000,00 pelas despesas fixas mais um valor gasto por funcionário no valor de R\$ 2.300,00 por mês. Qual é a função que determina o custo anual “C” deste setor de limpeza da prefeitura em função do número “x” de funcionários?

- A) $C = 627.600x$
- B) $C = 27.600x + 600.000$
- C) $C = 600.000x + 27.600$
- D) $C = 600.000x + 27.600x$

Questão 14

Luigi é proprietário de um popular restaurante localizado perto de uma das praias de Guarapari. Durante um período de alta demanda com três dias de feriado, Luigi percebeu que seu restaurante faturou R\$ 16.200,00 ao funcionar 8 horas por dia. Assim, planejando-se para um feriado prolongado com período de 4 dias, Luigi pretende faturar pelo menos R\$ 28.350,00 durante os quatro dias de alta demanda no restaurante, considerando-se todas as demais condições do estabelecimento e do cenário econômico inalteradas. Para atingir tal objetivo, quanto tempo por dia, no mínimo, o restaurante de Luigi deverá funcionar?

- A) 9 horas.
- B) 9 horas e 30 minutos.
- C) 10 horas.
- D) 10 horas e 30 minutos.

Questão 15

Durante um levantamento realizado na Secretaria de Saúde de determinada prefeitura, constatou-se que:

- Se forem contratados mais 15 médicos ginecologistas, o número de servidores desta especialidade passará a ser $\frac{2}{3}$ do total de clínicos gerais;
- Há 24 clínicos gerais a mais do que médicos do trabalho; e,
- Somando-se os médicos ginecologistas com os médicos do trabalho, tem-se uma unidade a mais do que o número de médicos clínicos gerais.

De acordo com as informações, quantos médicos destas três especialidades a Secretaria de Saúde possui?

- A) 113.
- B) 121.
- C) 137.
- D) 148.

Questão 16

Analise a sequência lógica a seguir:

$$(1.824, 609, 204, 69, 24, X, Y)$$

Sabendo-se que X e Y são números naturais pertencentes à sequência, qual é o valor de $X^2 + Y^2$?

- A) 69.
- B) 73.
- C) 85.
- D) 97.

Questão 17

A Prefeitura Municipal de Guarapari decidiu convocar assistentes sociais, a fim de alocá-los nas seguintes unidades que tratam das políticas públicas sociais: planejamento e execução. Assim, ao realizar um levantamento sobre os candidatos aprovados no último concurso público, a Prefeitura constatou que:

- Metade dos aprovados se interessam por ambas as atividades;
- Um terço dos aprovados não se interessam em trabalhar com as atividades de planejamento;
- Entre os aprovados, 12 gostariam de trabalhar com as atividades de planejamento; e,
- Todos os aprovados manifestaram interesse por pelo menos uma das atividades.

Com base nestas informações, o número de candidatos aprovados que há neste concurso público está compreendido entre:

- A) 60 a 70 aprovados.
- B) 71 a 80 aprovados.
- C) 81 a 90 aprovados.
- D) 91 a 100 aprovados.

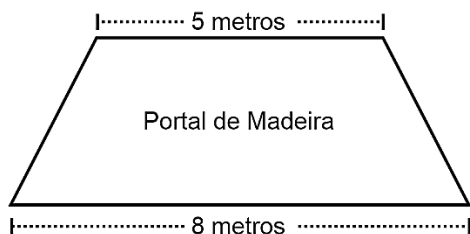
Questão 18

Determinado Engenheiro de Tráfego da Prefeitura Municipal de Guarapari precisa mapear as localizações de três pontos de parada do transporte público municipal de uma das linhas de ônibus da cidade. A ideia é que os pontos estejam alinhados, formando um segmento de reta, para que outras linhas abranjam outras regiões de forma semelhante e que a sistemática de distribuição seja padronizada. Assim, definiu-se que os dois primeiros pontos serão localizados nas coordenadas (20 km, 30 km) e (70 km, 60 km). Qual das alternativas apresenta uma possível posição para o terceiro ponto de parada do ônibus em conformidade com a regra apresentada?

- A) (-30 km, 0 km).
- B) (30 km, -30 km).
- C) (0 km, -30 km).
- D) (30 km, 0 km).

Questão 19

A fim de inaugurar a nova fachada da sede da Prefeitura Municipal de Guarapari, o responsável pela obra deseja construir um portal de entrada no prédio que tenha formato de um trapézio, conforme figura a seguir:



Sabendo-se que o portal será composto de madeira maciça, cujo preço do metro quadrado é R\$ 150,00 e que o valor total a ser pago pela madeira não poderá ser maior do que R\$ 3.042,00, conclui-se que a altura máxima que este portal poderá ter está no intervalo entre:

- A) 250 cm e 290 cm.
- B) 291 cm e 300 cm.
- C) 301 cm e 310 cm.
- D) 311 cm e 320 cm.

Questão 20

Para compor a equipe de gestão dos servidores da Prefeitura Municipal de Guarapari se candidataram 10 servidores, sendo 6 homens e 4 mulheres. A equipe será composta por três servidores, escolhidos de forma aleatória entre os dez candidatos. Assim, a probabilidade de que a equipe gestora possua pelo menos uma mulher em sua composição pertence a qual dos intervalos a seguir?

- A) De 20,0% a 40,0%.
- B) De 40,1% a 60,0%.
- C) De 60,1% a 80,0%.
- D) De 80,1% a 99,9%.

CONHECIMENTOS ESPECÍFICOS

LEGISLAÇÃO

Questão 21

Assinale a afirmativa que apresenta um argumento lógico correto, em face do disposto na Lei Orgânica do Município de Guarapari-ES.

- A) Compete ao Município legislar sobre a atuação da polícia militar no âmbito de seu território.
- B) O planejamento sistêmico deve abranger os Poderes Legislativo, Executivo e Judiciário municipais.
- C) O Município tem participação no resultado da exploração de recursos minerais de seu território, à exceção do petróleo.
- D) A participação popular nas decisões do Município é uma diretriz compatível com a prática democrática municipal.

Questão 22

Nos termos da Lei Orgânica do Município de Guarapari-ES, trata-se de uma competência municipal concorrente com a União e os Estados:

- A) Promover programas de construção de moradias e melhorias das condições habitacionais e de saneamento básico.
- B) Estabelecer incentivos que favoreçam a instalação de indústrias e empresas visando à promoção de seu desenvolvimento.
- C) Dispor sobre registro, vacinação e captura de animais, com a finalidade precípua de erradicar as moléstias de que possam ser portadores ou transmissores.
- D) Criação da guarda municipal que estabelecerá a organização e competência desta força auxiliar na proteção dos bens, serviços e instalações municipais.

Questão 23

Considerando que o subsídio dos Deputados do Estado do Espírito Santo seja fixado em R\$ 25.000,00 e que o subsídio do Prefeito seja fixado em R\$ 16.000,00, nos termos da Lei Orgânica do Município de Guarapari-ES, o subsídio dos Vereadores pode ser fixado em, no máximo:

- A) R\$ 12.500,00.
- B) R\$ 16.000,00.
- C) R\$ 18.750,00.
- D) R\$ 25.000,00.

Questão 24

Considerando o conceito de localização previsto na Lei nº 1.278/1991, assinale a afirmativa correta.

- A) É vedada a localização por permuta, entre funcionários municipais de igual cargo, ainda que com a anuência de cada um deles.
- B) É permitido conceder e renovar licença para localização e funcionamento de estabelecimentos comerciais a critério do funcionário.
- C) É permitida, a critério do funcionário, cobrar taxa de localização, a ser paga pelo cidadão, quando da expedição do correspondente alvará.
- D) É proibida a localização, por determinação da Administração, do exercente de mandato eletivo, desde a diplomação até o término do mandato.

Questão 25

Quanto à promoção na carreira, em situação de empate, observado o critério de antiguidade previsto no Estatuto dos Funcionários Públicos do Município de Guarapari-ES, Antônio será promovido antes de Pedro se

- A) contar mais idade, ainda que Pedro tenha mais tempo de serviço público em geral.
- B) contar maior tempo de serviço público em geral, ainda que Pedro tenha mais tempo de concursado.
- C) tiver maior tempo de serviço municipal, mesmo que Pedro tenha maior tempo de serviço público em geral.
- D) tiver título de doutorado, ainda que Pedro tenha mais idade que Antônio, quando possuírem o mesmo tempo de serviço.

Questão 26

Considere que Marlene tenha sido aprovada em concurso público para cargo efetivo na Prefeitura de Guarapari-ES e tenha tomado posse seis meses antes de ser demitida, por decisão administrativa, sob a acusação de abandono de cargo. Provado que as faltas de Marlene eram justificadas, nos termos da Lei nº 1.278/1991, a invalidação da demissão

- A) não assegura a reintegração de Marlene.
- B) garante o retorno de Marlene ao cargo de origem.
- C) reinicia a contagem do período de estágio probatório.
- D) assegura o aproveitamento de Marlene em cargo compatível.

Questão 27

Geraldo ocupa o cargo efetivo de Auditor Municipal, no mesmo órgão em que seu cunhado, Carlos, ocupa o cargo efetivo de Analista de Recursos Humanos. Sabendo que Carlos terá acesso a sua declaração de renda, e pretendendo omitir o quanto ganha, Geraldo prestou informações falsas em sua declaração anual. Considerando a Lei de Improbidade Administrativa, assinale a afirmativa correta.

- A) Geraldo está sujeito à pena de demissão.
- B) Não há sanção prevista na Lei de Improbidade para a situação narrada.
- C) A declaração falsa é crime e a Lei de Improbidade prevê a pena de detenção.
- D) Geraldo está sujeito à pena de advertência e, na reincidência, suspensão e multa.

Questão 28

Considerando a Lei nº 8.429/1992, na situação em que o juiz determina a indisponibilidade de bens de um servidor público, que praticou ato de Improbidade Administrativa de prejuízo ao erário, em regra, o pedido de bloqueio deverá recair, primeiramente, sobre:

- A) Veículo de sua propriedade.
- B) Depósito em conta corrente.
- C) Depósito em aplicações financeiras.
- D) Bem imóvel em que reside com a família.

Questão 29

O plano de cargos e vencimentos previsto na Lei Municipal nº 4.685/2022 aplica-se, em regra, a um:

- A) Empregado público celetista estabilizado.
- B) Empregado público concursado da Educação.
- C) Servidor público efetivo da Secretaria de Governo.
- D) Servidor público concursado da Câmara Municipal.

Questão 30

A Lei Municipal nº 4.684/2022, que dispõe sobre Plano de Cargos e Vencimentos Municipais, estabelece que:

- A) A progressão tem, como um dos requisitos, o integral cumprimento do estágio probatório.
- B) Para a progressão por antiguidade não serão descontadas as suspensões disciplinares.
- C) A contagem de tempo da progressão será interrompida na licença saúde acima de quinze dias.
- D) Para nova progressão haverá um intervalo de dois anos a contar do deferimento da anterior.

CONHECIMENTOS DO CARGO

Questão 31

A diástole, fase de relaxamento e enchimento ventricular, é iniciada após a despolarização total do ventrículo. Correspondem às fases da diástole ventricular:

- A) Relaxamento isovolumétrico; diástase; enchimento rápido; e, sístole atrial.
- B) Relaxamento isovolumétrico; enchimento rápido; diástase; e, sístole atrial.
- C) Sístole atrial; diástase; enchimento rápido; e, relaxamento isovolumétrico.
- D) Sístole atrial; enchimento rápido; diástase; e, relaxamento isovolumétrico.

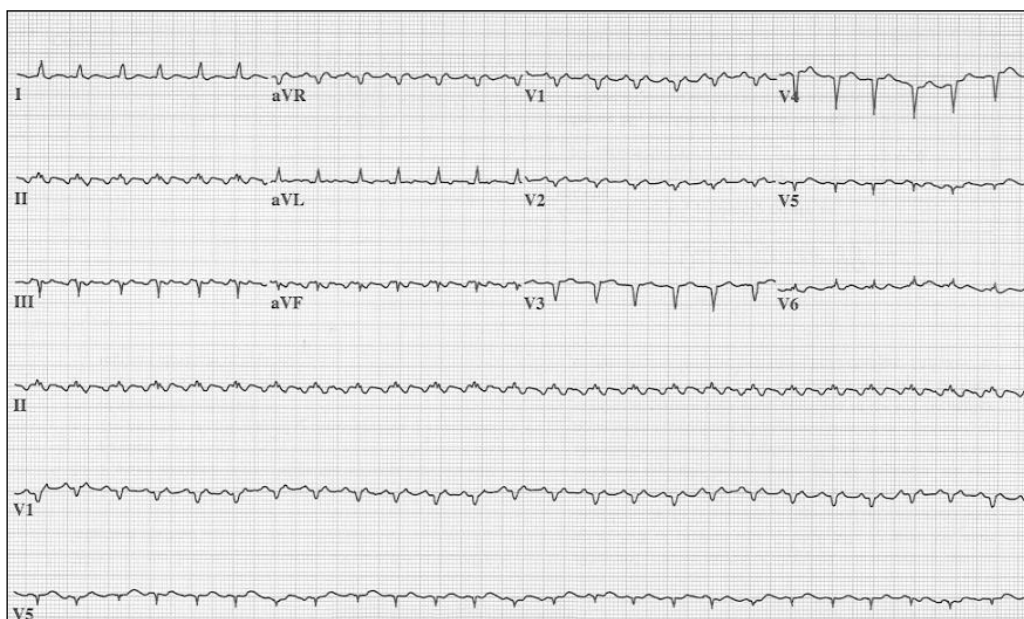
Questão 32

Vários registros locais procuraram retratar individualmente as características clínicas de pacientes internados com insuficiência cardíaca em hospitais e comunidades brasileiras. A análise de dados do estudo *BREATHE* sugere que existem diferenças importantes na etiologia da insuficiência cardíaca. Assinale a sequência correta das etiologias mais comuns de insuficiência cardíaca no Brasil, conforme o estudo *BREATHE*.

- A) Hipertensiva; isquêmica; valvar/reumática; chagásica; miocardiopatias.
- B) Isquêmica, chagásica; hipertensiva; valvar/reumática; miocardiopatias.
- C) Hipertensiva; isquêmica; chagásica; miocardiopatias; valvar/reumática.
- D) Isquêmica; hipertensiva; miocardiopatias; valvar/reumática; chagásica.

Caso clínico para responder às questões 33 e 34. Leia-o atentamente.

Mulher, 47 anos, com histórico de câncer de mama, refere dispneia, palpitações e desconforto torácico há três horas. Deu entrada no pronto-socorro com PAS de 70 x 40 mmHg; St: 87% em ar ambiente; sendo realizado o seguinte eletrocardiograma:



Questão 33

O diagnóstico eletrocardiográfico trata-se de:

- A) Flutter atrial.
- B) Fibrilação atrial.
- C) Taquicardia atrial.
- D) Taquicardia por reentrada nodal.

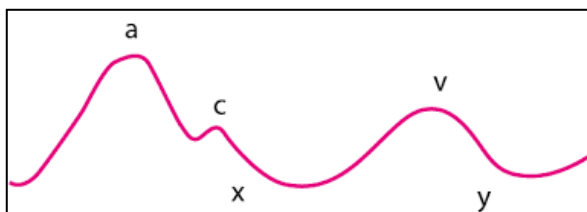
Questão 34

A melhor conduta inicial refere-se à:

- A) Adenosina.
- B) Amiodarona.
- C) Cardioversão elétrica sincronizada com 50 J.
- D) Cardioversão elétrica sincronizada com 120 J.

Questão 35

Considere a seguinte curva de pressão venosa jugular:



Em relação às fases assinaladas na imagem, assinale a associação correta.

- A) a: contração atrial c: contração ventricular x: relaxamento atrial v: enchimento atrial y: enchimento ventricular.
- B) a: contração atrial c: relaxamento atrial x: contração atrial v: relaxamento ventricular y: contração ventricular.
- C) a: contração ventricular c: enchimento atrial x: contração atrial v: enchimento ventricular y: relaxamento atrial.
- D) a: contração ventricular c: contração atrial x: enchimento atrial v: relaxamento atrial y: enchimento ventricular.

Questão 36

A anemia em pacientes com insuficiência cardíaca é um achado relativamente comum e tem sido associada a um risco aumentado de internações hospitalares, morbidades e mortalidade significativa. Sobre a anemia de pacientes com insuficiência cardíaca, assinale a afirmativa correta.

- A) A deficiência de ferro, apenas quando associada à anemia, relaciona-se ao pior prognóstico na insuficiência cardíaca.
- B) A reposição de ferro endovenoso e oral mostrou-se eficaz em aumentar a capacidade funcional, melhorar a qualidade de vida e reduzir as hospitalizações.
- C) A deficiência de ferro na insuficiência cardíaca pode ser definida como anemia associada à ferritina sérica < 100 mg/L ou ferritina entre 100 e 299 mg/L com saturação da transferrina < 20%.
- D) Os estimulantes da eritropoiese, como a darbepoetina, não devem ser indicados para o tratamento da anemia associada à insuficiência cardíaca, porque não trazem benefícios e aumentam os eventos tromboembólicos.

Caso clínico para responder às questões de 37 a 40. Leia-o atentamente.

Homem, 56 anos, AVC prévio, tabagista, função renal normal, com infarto prévio com necessidade de implante de *stents* em artéria descendente anterior e coronária direita. Evolui com dor torácica há três dias, sendo diagnosticado com nova síndrome coronariana sem supra de ST, *Killip I*, sem sinais de descompensação da insuficiência cardíaca. Ecocardiograma demonstrou fração de ejeção ventricular de 35%. Em programação de realizar cateterismo em 24 horas.

Questão 37

Assinale, a seguir, o melhor tratamento clínico, além de AAS e estatina de alta potência.

- A) Ticagrelor e enoxaparina até o cateterismo.
- B) Clopidogrel e enoxaparina até o cateterismo.
- C) Enoxaparina e prasugrel após anatomia conhecida.
- D) Clopidogrel e heparina não fracionada até o cateterismo.

Questão 38

São consideradas opções terapêuticas complementares para o caso, EXCETO:

- A) Enalapril.
- B) Carvedilol.
- C) Nifedipino.
- D) Espironolactona.

Questão 39

Após realizado o cateterismo, foi identificada lesão de 90% em artéria circunflexa, sendo feito tratamento percutâneo. Quanto tempo deverá ser mantido o tratamento com dupla antiagregação plaquetária, considerando o paciente com baixo risco de sangramento?

- A) 3 meses.
- B) 6 meses.
- C) 12 meses.
- D) 30 meses.

Questão 40

Em quanto tempo o paciente está autorizado a realizar teste ergométrico, considerando estabilidade clínica?

- A) 24 a 48 horas.
- B) 5 a 7 dias.
- C) 15 dias.
- D) 30 dias.

ATENÇÃO



NÃO É PERMITIDA a anotação das respostas da prova em **NENHUM MEIO**.
O candidato flagrado nesta conduta poderá ser **ELIMINADO** do processo.







INSTRUÇÕES

1. Somente será permitida a utilização de caneta esferográfica de tinta azul ou preta, feita de material transparente e de ponta grossa.
2. É proibida, durante a realização das provas, a comunicação entre os candidatos e a utilização de máquinas calculadoras e/ou similares, livros, anotações, impressos ou qualquer outro material de consulta, protetor auricular, lápis, borracha ou corretivo. Especificamente, não será permitido ao candidato ingressar na sala de provas sem o devido recolhimento, com respectiva identificação, dos seguintes equipamentos: *bip*, telefone celular, *walkman*, agenda eletrônica, *notebook*, *palmtop*, *ipod*, *ipad*, *tablet*, *smartphone*, mp3, mp4, receptor, gravador, máquina de calcular, máquina fotográfica, controle de alarme de carro, relógio de qualquer modelo, pulseiras ou braceletes magnéticos (ainda que terapêuticos) e similares, etc., o que não acarreta em qualquer responsabilidade do Instituto Consulplan sobre tais equipamentos.
3. Com vistas à garantia da segurança e da integridade do certame, no dia da realização das provas escritas, os candidatos serão submetidos ao sistema de detecção de metais na entrada e na saída dos sanitários. Excepcionalmente, poderão ser realizados, a qualquer tempo durante a realização das provas, outros procedimentos de vistoria além do descrito.
4. O caderno de provas consta de 40 (quarenta) questões de múltipla escolha para os cargos de níveis superior e médio/técnico completo e 30 (trinta) questões de múltipla escolha para o cargo de nível fundamental completo.
5. Ao receber o material de realização das provas, o candidato deverá conferir atentamente se o caderno de provas contém o número de questões previsto, se corresponde ao cargo/função a que está concorrendo, bem como se os dados constantes no Cartão de Respostas (Gabarito) estão corretos. Caso os dados estejam incorretos, ou o material esteja incompleto ou, ainda, detenha qualquer imperfeição, o candidato deverá informar tal ocorrência ao Fiscal de Aplicação.
6. As provas terão duração de 4 (quatro) horas para os cargos de níveis superior e médio/técnico completo e 3 (três) horas para o cargo de nível fundamental completo. Este período abrange a assinatura, assim como a transcrição das respostas para o Cartão de Respostas (Gabarito).
7. As questões das provas objetivas são do tipo múltipla escolha, com 4 (quatro) alternativas (A a D) e uma única resposta correta. Ao terminar a prova, o candidato, obrigatoriamente, deverá devolver ao Fiscal de Aplicação o Cartão de Respostas (Gabarito) devidamente assinado em local específico.
8. Os Fiscais de Aplicação não estão autorizados a emitir opinião e prestar esclarecimentos sobre o conteúdo das provas. Cabe única e exclusivamente ao candidato interpretar e decidir.
9. Não é permitida a anotação de informações relativas às respostas (cópia de gabarito) no comprovante de inscrição ou em nenhum outro meio.
10. O candidato somente poderá se retirar do local de realização das provas escritas levando o caderno de provas no decurso dos últimos 30 (trinta) minutos anteriores ao horário previsto para o seu término. O candidato poderá se retirar do local de realização das provas somente a partir dos 90 (noventa) minutos após o início de sua realização; contudo, não poderá levar o seu caderno de provas.
11. Os 3 (três) últimos candidatos de cada sala só poderão sair juntos. Caso algum destes candidatos insista em sair do local de aplicação antes de autorizado pelo Fiscal de Aplicação, será lavrado Termo de Ocorrência, assinado pelo candidato e testemunhado pelos 2 (dois) outros candidatos, pelo Fiscal de Aplicação da sala e pelo Coordenador da Unidade de Provas, para posterior análise pela Comissão de Acompanhamento do Concurso Público.

RESULTADOS E RECURSOS

- Os gabaritos oficiais preliminares das provas objetivas serão divulgados na *Internet*, no endereço eletrônico www.institutoconsulplan.org.br, a partir das 16h00min da segunda-feira subsequente à realização das provas escritas objetivas de múltipla escolha.
- O candidato que desejar interpor recursos contra os gabaritos oficiais preliminares das provas objetivas disporá de 2 (dois) dias úteis, a partir do dia subsequente ao da divulgação (terça-feira), em requerimento próprio disponibilizado no *link* correlato ao Concurso Público no endereço eletrônico www.institutoconsulplan.org.br.
- A interposição de recursos poderá ser feita via *Internet*, através do Sistema Eletrônico de Interposição de Recursos, com acesso pelo candidato com o fornecimento de dados referente à inscrição do candidato, apenas no prazo recursal, ao Instituto Consulplan, conforme disposições contidas no endereço eletrônico www.institutoconsulplan.org.br, no *link* correspondente ao Concurso Público.