



ESTADO DE SANTA CATARINA  
PREFEITURA MUNICIPAL DE BLUMENAU  
SECRETARIA MUNICIPAL DE  
ADMINISTRAÇÃO

PROCESSO SELETIVO PÚBLICO SIMPLIFICADO  
EDITAL Nº 003/2023

CARGO: AGENTE DE COMBATE ÀS ENDEMIAS

### INSTRUÇÕES

- 1- O **Caderno de Questões** contém 40 (quarenta) questões de múltipla escolha (A, B, C, D, E), sendo 10 (dez) questões de Língua Portuguesa, 10 (dez) questões de Conhecimentos Gerais e Legislação e 20 (vinte) questões de Conhecimentos Específicos, e uma **Folha Intermediária de Respostas**.
- 2- Ao receber o material, confira no **Cartão-Resposta**, seu nome, número de inscrição, data de nascimento, RG e cargo. Qualquer irregularidade comunique imediatamente ao fiscal de sala. Não serão aceitas reclamações posteriores.
- 3- A prova objetiva terá **duração de 3 (três) horas**, incluído, neste tempo, o preenchimento do **Cartão-Resposta**.
- 4- Leia atentamente cada questão e assinale, no **Cartão-Resposta**, a opção que responde corretamente a cada uma delas. O **Cartão-Resposta** será o único documento válido para a correção eletrônica. O preenchimento do **Cartão-Resposta** e a respectiva assinatura serão de inteira responsabilidade do candidato. Não haverá substituição do **Cartão-Resposta** por erro do candidato.
- 5- Utilize a **Folha Intermediária de Respostas** para registrar as alternativas escolhidas. É proibido fazer qualquer outro tipo de anotação. Essa folha ficará em seu poder para conferência com o gabarito a ser publicado.
- 6- Observe as seguintes recomendações relativas ao **Cartão-Resposta**:
  - A maneira correta de marcação das respostas é cobrir, fortemente, com esferográfica de tinta azul ou preta, o espaço correspondente à letra a ser assinalada.
  - Outras formas de marcação diferentes implicarão a rejeição do **Cartão de Respostas**.
  - Será atribuída nota zero às questões não assinaladas, ou com falta de nitidez, ou com marcação de mais de uma opção, bem como emendadas ou rasuradas.
- 7- O fiscal de sala não está autorizado a alterar qualquer destas instruções. Em caso de dúvida, solicite a presença do coordenador local.
- 8- Você poderá se retirar, definitivamente, da sala de realização da prova após transcorridos 60 (sessenta) minutos contados do seu efetivo início, **sem levar** o **Caderno de Questões** e o **Cartão-Resposta**.
- 9- É permitido fazer anotações, cálculos, riscos e afins no **Caderno de Questões**.
- 10- Após se identificar e se instalar na sala, você não poderá consultar qualquer material enquanto aguarda o horário de início da prova.
- 11- Os 3 (três) últimos candidatos deverão permanecer na sala até que o último deles entregue o **Cartão-Resposta**.
- 12- Assine no local indicado no **Cartão-Resposta** e no **Caderno de Questões**.
- 13- Ao terminar a prova, é de sua responsabilidade entregar ao fiscal o **Cartão-Resposta** e o **Caderno de Questões**.
- 14- Não se esqueça de pegar seus pertences acondicionados em sala.

Blumenau, 12 de novembro de 2023.

**BOA PROVA**

Realização:



Nº de Inscrição:

Nome do candidato:

O texto seguinte servirá de base para responder às questões de 1 a 5.

### Chat GPT: chegou o uso da Inteligência Artificial na sua mais moderna forma, fácil e prático

Cris Arcangeli

Você já pensou em interagir de verdade com um robô? Não aqueles chatbots feitos para ajudar os usuários na interação com serviços ou aplicativos Web por meio de texto, gráficos ou voz.

Estou falando do ChatGPT, serviço que utiliza IA – Inteligência Artificial de maneira incrivelmente abrangente e rápida!

CHATGPT é um modelo super avançado para criação de textos.

Vou explicar melhor: o GPT como vem sendo apelidado foi "treinado" com o uso de inúmeros tópicos e estilos para, assim, conseguir gerar textos escritos de forma autônoma, natural e coerente, com compreensão e capacidade de reproduzir o contexto, como se fosse escrito por um ser humano.

Ele pode responder perguntas, escrever histórias, descrever imagens, criar slogans, campanhas, roteiros, legendas e muito mais.

Uma de suas principais vantagens é a capacidade de entender e reproduzir o contexto de um diálogo, o que significa que ele pode entender o que foi dito anteriormente e responder de forma coerente e relevante.

Além disso, ele também aprende com as perguntas e respostas e melhora a entrega se adaptando a diferentes situações e tópicos.

Acredito que num futuro breve o ChatGPT deverá incluir microfone e alto-falante, como evolução para o que entendemos hoje como assistente virtual.

O projeto do ChatGPT está obtendo tamanho sucesso, que em uma semana teve 5M de downloads e deve receber um investimento de US\$ 10 milhões da Microsoft.

O ChatGPT é um chatbot autônomo super avançado com Inteligência Artificial, capaz de criar textos do zero que foi treinado com o uso de uma grande quantidade de textos disponíveis na internet, com notícias, fóruns, livros e muito mais, num total de 570 GB de texto, o equivalente a cerca de 40 bilhões de palavras.

Estamos diante de uma ferramenta valiosa para empresas e organizações de todos os tipos, que se tornará ainda mais poderoso com a ampliação de sua utilização em conjunto com a sua capacidade de aprender, compreender e reproduzir contextos.

Bem Vindos ao futuro!

(Adaptado do texto original, disponível em: <https://exame.com/colunistas/empreender-liberta/chat-gpt-chegou-o-us>

### Questão 01

Observa-se no texto alguns problemas no que se refere ao uso de norma padrão. Assinale a alternativa em que a versão alterada do texto está correta de acordo com a norma:

I.

TEXTO ORIGINAL: Estou falando do ChatGPT, serviço que utiliza IA – Inteligência Artificial de maneira incrivelmente abrangente e rápida!

TEXTO ALTERADO: Estou falando do ChatGPT serviço que utiliza IA – Inteligência Artificial - de maneira incrivelmente abrangente e rápida!

II.

TEXTO ORIGINAL: Além disso, ele também aprende com as perguntas e respostas e melhora a entrega se adaptando a diferentes situações e tópicos.

TEXTO ALTERADO: Além disso, ele também aprende com as perguntas e respostas e melhora a entrega, adaptando-se a diferentes situações e tópicos.

III.

TEXTO ORIGINAL: Bem Vindos ao futuro!

TEXTO ALTERADO: Bem-vindos ao futuro!

É correto o que se afirma em:

- (A) II, apenas.
- (B) II e III, apenas.
- (C) I, apenas.
- (D) I, II e III.
- (E) III, apenas.

### Questão 02

Das afirmativas a seguir sobre o texto, assinale a correta:

I.O texto caracteriza uma propaganda.

II. O texto está vinculado ao jornalismo digital ou webjornalismo.

III.O texto é escrito em primeira pessoa.

É correto o que se afirma em:

- (A) III, apenas.
- (B) II, apenas.
- (C) I, apenas.
- (D) II e III, apenas.
- (E) I, II e III.

### Questão 03

No sexto parágrafo, os pronomes destacados retomam que palavra ou ideia?

Uma de **suas** principais vantagens é a capacidade de entender e reproduzir o contexto de um diálogo, o que significa que **ele** pode entender o que foi dito anteriormente e responder de forma coerente e relevante.

- (A) diálogo
- (B) robô
- (C) projeto
- (D) ChatGPT
- (E) Inteligência Artificial

### Questão 04

Analise o parágrafo a seguir, retirado do texto, e assinale a alternativa que apresenta a classe gramatical correta das palavras destacadas, seguindo a sequência de seu aparecimento no extrato de texto:

**Você** já pensou em **interagir** de verdade com um **robô**? **Não** aqueles chatbots feitos para para ajudar os usuários na interação com serviços ou aplicativos **Web**

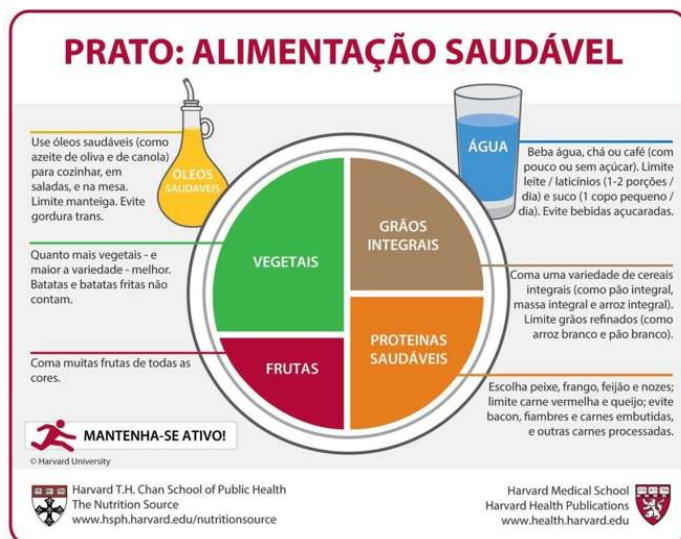
- (A) pronome; verbo; adjetivo; advérbio; substantivo.
- (B) pronome; verbo; adjetivo; verbo; substantivo.
- (C) substantivo; verbo; substantivo; adjetivo; substantivo.
- (D) substantivo; verbo; substantivo; pronome; adjetivo.
- (E) pronome; verbo; substantivo; advérbio, adjetivo.

### Questão 05

O texto tem como objetivo central:

- (A) Convencer os leitores a usarem o ChatGPT a partir da apresentação das possibilidades de uso que apresenta.
- (B) Prever o futuro da humanidade com ferramentas de Inteligência Artificial.
- (C) Defender o uso irrestrito do CahtGPT por empresas e organizações.
- (D) Explicar aos leitores como acessar e usar o ChatGPT.
- (E) Informar os leitores sobre o ChatGPT - uma ferramenta de Inteligência Artificial para a geração de textos.

**O texto seguinte servirá de base para responder às questões de 6 a 7.**



Disponível em: <https://nutritotal.com.br/pro/material/healthy-eating-plate-prato-para-alimentacao-saudavel/>. Acesso em 20.10.2023

### Questão 06

O texto pode ser melhor caracterizada como:

- (A) uma receita do prato ideal.
- (B) uma propaganda da Universidade de Harvard.
- (C) um infográfico sobre alimentação saudável.
- (D) uma reportagem sobre alimentação natural.
- (E) um guia de nutrição.

### Questão 07

Observe as palavras a seguir retiradas do texto e a justificativa apresentada em cada item para sua acentuação:

- I. Café - palavra oxítona terminada na vogal E.
- II. Óleo - palavra proparoxítona.
- III. Chá - palavra monossílaba átona terminada na vogal A.

É correto o que se afirma em:

- (A) I, II e III.
- (B) III, apenas.
- (C) II e III, apenas.
- (D) II, apenas.
- (E) I, apenas.

## Questão 08

Assinale a alternativa que apresenta uma afirmação correta sobre o texto da imagem:

- I.A maior parte dos verbos estão no modo imperativo.
- II.Predomina o uso de função fática, com o objetivo de convencer o leitor a seguir as instruções apresentadas.
- III.Há o predomínio do uso de linguagem objetiva e da função conativa.

É correto o que se afirma em:

- (A) I, apenas.
- (B) I, II e III.
- (C) III, apenas.
- (D) II, apenas.
- (E) I e III, apenas.

## Questão 09

Leia as alternativas a seguir, retiradas de notícias publicadas em plataformas digitais, e assinale a alternativa correta no que se refere à concordância verbal e/ou nominal:

I.O conjunto do Brasil de ginástica rítmica atingiu um feito histórica nesta sexta-feira, 25/10, ao terminar no 6º lugar no Mundial, disputado em Valência, na Espanha. Com o resultado, o time formado por Duda Arakaki, Deborah Medrado, Giovanna Oliveira, Sofia Madeira, Nicole Pírcio e Bárbara Galvão também garantiu vaga nas Olimpíadas de Paris-2024.

II.Israel mantém tropas em Gaza, na mais longa ofensiva terrestre da guerra contra o Hamas.

III.As condições geológicas para deslizamentos estão em níveis de alerta para as regiões de Planaltos e todo o Vale do Itajaí, devido ao acumulado de chuvas registradas no estado nos últimos dias. Todas as regiões do estado já apresentam solo encharcado e ocorrências pontuais de movimentação de massa.

É correto o que se afirma em:

- (A) I, II e III.
- (B) II, apenas.
- (C) I, apenas.
- (D) III, apenas.
- (E) II e III, apenas.

## Questão 10

Leia as alternativas a seguir, adaptadas para este edital a partir de notícias publicadas em plataformas digitais. Assinale a alternativa correta no que se refere à regência verbal e/ou nominal:

I.Conforme a Epagri/Ciram, a chuva desses dias esteve associada à circulação marítima, com a presença de uma baixa pressão no mar, na altura do litoral Sudeste do Brasil. A condição favorece o transporte de elevados índices de umidade para o leste catarinense, ocasionando uma chuva persistente e em longo período.

II.A Fundação de Amparo à Pesquisa e Inovação do Estado de Santa Catarina (Fapescc), vai destinar R\$ 3 milhões para o desenvolvimento de novas pesquisas científicas, tecnológicas e de inovação voltadas às florestas e outras formações vegetacionais catarinenses.

III.Como os avanços em inteligência artificial e ciência de dados podem contribuir para o combate a propagação de doenças infecciosas e o aprimoramento da saúde pública em países de baixa e média renda?

É correto o que se afirma em:

- (A) II, apenas.
- (B) I e II, apenas.
- (C) I, II e III.
- (D) I, apenas.
- (E) III, apenas.

## Conhecimentos Gerais e Legislação

### Questão 11

A Lei Orgânica do Município de Blumenau, em seu art. 20 A afirma:

\_\_\_\_\_poderá(ão) ter Frentes Parlamentares, de \_\_\_\_\_, com a finalidade de firmar parcerias com o Movimento Social Organizado, Organizações Não Governamentais e Órgãos Governamentais para a aglutinação de forças necessárias ao enfrentamento de problemas sociais determinados.

Assinale a alternativa que correta e respectivamente completa as lacunas no excerto:

- (A) A Secretaria de Administração ; de caráter temporário
- (B) A Secretaria de Administração e a Secretaria de Desenvolvimento Social ; de caráter permanente e temporário
- (C) A Prefeitura Municipal ; de caráter permanente
- (D) A Câmara Municipal ; de caráter permanente ou temporário
- (E) A Secretaria de Desenvolvimento Social; de caráter permanente

## Questão 12

A Lei Ordinária Municipal n.º 7.564/2010 baseia-se nos termos do inciso IX, do artigo \_\_\_ da Constituição Federal.

Assinale a alternativa que corretamente completa a lacuna no excerto:

- (A) 38
- (B) 35
- (C) 39
- (D) 36
- (E) 37

## Questão 13

De acordo com a Lei Orgânica do Município de Blumenau, em seu art. 6º, são símbolos do Município de Blumenau o Brasão, \_\_\_\_\_:

- (A) o Castelo e as Faixas Vermelhas.
- (B) o Lábaro e o Livro Aberto.
- (C) o Selo e a Roda Dentada.
- (D) o Mascote e o Ramo de Flores.
- (E) a Bandeira e o Hino.

## Questão 14

A história da Petrobras se mistura com a do desenvolvimento da indústria brasileira e a sua importância para a economia do país se expressa no volume de operações que a companhia movimentou (PETROBRAS, 2023). A empresa, neste ano de 2023, celebrou os seus:

- (A) 100 anos e foi criada no governo de Nereu Ramos.
- (B) 80 anos e foi criada no governo de João Goulart.
- (C) 30 anos e foi criada no governo de Juscelino Kubitschek.
- (D) 70 anos e foi criada no governo de Getúlio Vargas.
- (E) 50 anos e foi criada no governo de Jânio Quadros.

## Questão 15

Conforme a Lei Ordinária Municipal n.º 7.564/2010, em seu artigo 11:

*O tempo de serviço público objeto de contratação por tempo \_\_\_\_\_ será computado na forma prevista em Lei.*

Assinale a alternativa que corretamente completa a lacuna no excerto:

- (A) especializado
- (B) integral
- (C) indeterminado
- (D) parcial
- (E) determinado

## Questão 16

Com base no art. 38, da Lei Orgânica do Município de Blumenau, entre outros, são objeto de leis complementares as seguintes matérias:

I.Código de Obras ou de Edificações.

II.Código de Parcelamento do Solo.

III.Código de Posturas.

É correto o que se afirma em:

- (A) I, II e III.
- (B) I, apenas.
- (C) II, apenas.
- (D) III, apenas.
- (E) I e III, apenas.

## Questão 17

No seu art. 3º, a Lei Ordinária Municipal n.º 7.564/2010 afirma:

O recrutamento de pessoal será realizado mediante:

- (A) processo seletivo público simplificado de provas
- (B) processo seletivo público simplificado de títulos
- (C) concurso público de títulos
- (D) concurso público de provas
- (E) processo seletivo público simplificado de provas ou de provas e títulos

## Questão 18

"Este lugar e esta missão são a um só tempo resultado e ponto de partida de lutas históricas de grupos minorizados para vencer uma herança estrutural de desigualdade de oportunidades que precisa ser superada em nossa nação". Esse foi o discurso da primeira magistrada negra da história do Tribunal Superior Eleitoral, a ministra:

- (A) Nísia Trindade.
- (B) Carmen Lúcia.
- (C) Edilene Lôbo
- (D) Sônia Guajajara
- (E) Rosa Weber.

## Questão 19

De acordo com a Lei Orgânica do Município de Blumenau, \_\_\_\_\_ é/são exercido(s) pela Câmara Municipal. Ao encontro disso, a Câmara Municipal é composta de vereadores eleitos pelo voto direto e secreto para cada legislatura entre cidadãos maiores de \_\_\_\_\_ anos e no exercício dos direitos políticos.

Assinale a alternativa que correta e respectivamente completa as lacunas no excerto:

- (A) o Poder Legislativo, o Poder Executivo e o Poder Judiciário ; 16 (dezesesseis)
- (B) o Poder Legislativo e o Poder Executivo ; 15 (quinze)
- (C) o Poder Executivo ; 21 (vinte e um)
- (D) o Poder Judiciário ; 25 (vinte e cinco)
- (E) o Poder Legislativo ; 18 (dezoito)

## Questão 20

"Declaro promulgado o documento da liberdade, da dignidade, da democracia, da justiça social do Brasil". Essas foram as palavras ditas pelo presidente da Assembleia Nacional Constituinte, o então deputado federal Ulysses Guimarães, na sessão solene do Congresso Nacional realizada em 5 de outubro de \_\_\_\_\_, quando a/o atual \_\_\_\_\_ foi promulgado(a). Pilar da democracia nacional, o texto constitucional norteou o Brasil ao longo dos últimos e solidificou o país como uma das maiores democracias do mundo (TSE, 2023).

Assinale a alternativa que correta e respectivamente completa as lacunas no excerto:

- (A) 1988 ; Constituição Federal
- (B) 2002 ; Marco Legal
- (C) 1980 ; Lei Complementar
- (D) 1999 ; Plano Diretor
- (E) 1967 ; Lei Orgânica

## Conhecimentos Específicos

### Questão 21

Sobre difteria e seus aspectos epidemiológicos e clínicos, assinale a alternativa correta:

- (A) A difteria ocorre durante todos os períodos do ano e pode afetar pessoas, vacinadas ou não, menores de 30 anos.
- (B) A presença de placas na cor branco-acinzentada nas amígdalas e partes próximas é o principal sintoma da difteria.
- (C) A transmissão ocorre unicamente por meio da ingestão de água contaminada.
- (D) É uma doença transmissível e causada por um vírus.
- (E) Atinge exclusivamente as amígdalas, faringe, laringe e nariz.

## Questão 22

A poliomielite é uma doença contagiosa aguda, também conhecida pelo nome de paralisia infantil. Sobre a poliomielite, assinale a alternativa correta:

Fonte:

<https://www.gov.br/saude/pt-br/assuntos/saude-de-a-a-z/p/poliomielite>

- (A) É uma doença totalmente assintomática.
- (B) É causada por um protozoário.
- (C) Só pode afetar crianças com menos de 5 anos.
- (D) A vacinação não é uma forma eficiente de prevenção.
- (E) O contágio ocorre por meio do contato direto com fezes ou com secreções eliminadas pela boca das pessoas doentes.

## Questão 23

Sobre as operações de campo para ações de controle vetorial, analise as afirmações a seguir:

I-As ações de controle vetorial devem ser planejadas para serem executadas de forma temporária, promovendo a articulação sistemática com todos os setores do município.

II-O reconhecimento geográfico (RG) é o primeiro passo para o planejamento das atividades de controle vetorial e consiste na identificação e numeração de quarteirões, bem como na localização e especificação do tipo de imóvel dentro de cada quarteirão.

III-As metodologias de pesquisa podem empregar procedimentos de coleta de ovos, larvas, pupas e mosquitos adultos, sendo mais habitual a pesquisa larvária.

É correto o que se afirma em:

- (A) I e II, apenas.
- (B) I, apenas.
- (C) II e III, apenas.
- (D) III, apenas.
- (E) II, apenas.

## Questão 24

Marque a alternativa que apresenta uma atribuição específica do Agente de Combate a Endemias:

- (A) A medição de glicemia capilar, durante a visita domiciliar, em caráter excepcional, encaminhando o paciente para a unidade de saúde de referência.
- (B) A orientação e o apoio, em domicílio, para a correta administração de medicação de paciente em situação de vulnerabilidade.
- (C) A aferição da pressão arterial, durante a visita domiciliar, em caráter excepcional, encaminhando o paciente para a unidade de saúde de referência.
- (D) A realização de visitas domiciliares regulares e periódicas para acolhimento e acompanhamento da gestante.
- (E) O desenvolvimento de ações educativas e de mobilização da comunidade relativas à prevenção e ao controle de doenças e agravos à saúde.

## Questão 25

A visita domiciliar é uma das principais ações desenvolvidas pelos Agente de Combate a Endemias (ACE). Sobre a visita domiciliar, assinale a alternativa correta:

- (A) O número de visitas domiciliares e as metas de rendimento médio devem ser programados independentemente da realidade do município, sem levar em conta o tamanho dos imóveis e as condições climáticas.
- (B) As visitas domiciliares não necessitam ser precedidas de ações de planejamento, preparação ou organização das atividades.
- (C) Nunca deve ter caráter educativo, nem permitir a participação da população na adoção de cuidados para a eliminação dos criadouros.
- (D) A presença regular dos ACE nas residências em áreas prioritárias é uma importante medida para a promoção de informações que possam favorecer a mudança de comportamento.
- (E) A visita não deve ser realizada em imóveis comerciais, nem em terrenos baldios.

## Questão 26

Acerca dos conceitos básicos de entomologia, assinale a alternativa correta sobre os insetos:

- (A) Têm corpo segmentado com exoesqueleto quitinoso trocado periodicamente.
- (B) Têm apêndices não pareados e articulados.
- (C) Pertencem ao reino animal e ao filo *Echinodermata*.
- (D) A simetria dos insetos é unilateral.
- (E) A musculatura é formada por fibras musculares lisas.

## Questão 27

A raiva se caracteriza como uma encefalite progressiva aguda. Sobre a raiva, assinale a alternativa correta:

- (A) No Brasil, o morcego é o principal responsável pela manutenção da cadeia silvestre.
- (B) Apresenta letalidade de menos de 10%.
- (C) Não existe vacina eficiente contra a raiva.
- (D) O agente etiológico contido na saliva do animal penetra no organismo exclusivamente por meio de mordedura, não ocorrendo o contágio pela arranhadura ou lambadura de mucosas.
- (E) É uma zoonose causada por uma bactéria.

## Questão 28

Acerca da técnica de pesquisa larvária, analise as afirmações a seguir:

I-Para municípios classificados no Estrato I, deve ser realizada pesquisa larvária amostral, bimestral ou quatro levantamentos rápidos de índices entomológicos (LIRAA) ao ano.

II-Em municípios não infestados, a pesquisa larvária deve ser realizada nos pontos estratégicos, em ciclos quinzenais, com tratamento focal e/ou residual, com periodicidade mensal para o tratamento residual.

III-Em municípios infestados, deve ser realizada pesquisa larvária em pontos estratégicos (PE), em ciclos quinzenais, com tratamento focal e/ou residual, quando indicado tecnicamente.

É correto o que se afirma em:

- (A) II, apenas.
- (B) III, apenas.
- (C) I, apenas.
- (D) I e III, apenas.
- (E) I e II, apenas.

### Questão 29

O controle de vetores compreende duas atividades básicas: vigilância entomológica e combate ao vetor. Sobre as ações de controle vetorial, assinale a alternativa correta:

- (A) A caracterização entomológica é o conjunto de informações relativas ao vetor, mas não envolve sua distribuição geográfica e índices de infestação.
- (B) As atividades de controle vetorial devem ser realizadas por ciclos de trabalho com periodicidade semestral, o que equivale a duas visitas anuais ao mesmo imóvel.
- (C) Não é permitido o uso de sistemas de geoprocessamento (GPS) para obter uma localização precisa de imóveis e quarteirões no trabalho de controle vetorial.
- (D) Os dados sobre a visita domiciliar devem ser anotados em formulário próprio, no qual ficam registrados a data, o endereço completo e os procedimentos adotados durante a inspeção do imóvel.
- (E) A visita domiciliar nunca deve ser utilizada para realizar levantamento de índices de infestação.

### Questão 30

Sobre a vigilância, prevenção e controle de zoonoses, assinale a opção correta:

- (A) A área de vigilância de zoonoses deve desenvolver e executar ações, atividades e estratégias de vigilância de zoonoses somente de modo esporádico e específico.
- (B) Uma vez constatada a situação real de risco iminente de transmissão de zoonose de relevância para a saúde pública em uma determinada área, deve-se proceder às medidas de controle cabíveis e paralisar as medidas de vigilância e prevenção.
- (C) A vigilância passiva caracteriza-se por viabilizar meios para a identificação oportuna e precoce de uma situação de risco real (iminente) relacionada a zoonoses.
- (D) Para zoonoses monitoradas por programas nacionais de vigilância e controle do Ministério da Saúde, as ações devem ser executadas de forma temporária.
- (E) As ações de prevenção de zoonoses caracterizam-se por serem executadas de forma temporária independentemente do contexto epidemiológico.

### Questão 31

Sobre o cadastramento familiar e territorial, analise as afirmações a seguir:

I-O cadastramento é uma das formas de conhecer a dinâmica da comunidade e sua realidade; momento de formação de vínculo e identificação de riscos à saúde no território.

II-A execução do cadastramento seguirá os mesmos passos tanto em casos de cadastramento para as equipes implantadas em territórios novos quanto para o recadastramento em equipes que já atuam em determinado território.

III-A realização do cadastramento individual, familiar e do domicílio, assim como o lançamento no sistema de informação vigente, são atribuições exclusivas do Agente de Combate a Endemias.

É correto o que se afirma em:

- (A) I e II, apenas.
- (B) I e III, apenas.
- (C) II, apenas.
- (D) III, apenas.
- (E) I, apenas.

### Questão 32

Algumas atividades preconizadas para o controle vetorial das arboviroses podem expor os Agente de Combate a Endemias (ACE) a riscos de acidentes e doenças relacionadas ao trabalho. Dessa forma, faz-se necessário que as orientações relacionadas à proteção da saúde do trabalhador sejam claras e consistentes. Em relação às normas de segurança no combate às endemias e os conceitos relacionados, analise as afirmações a seguir. Marque V, para verdadeiras, e F, para falsas:

(\_\_ ) Para inspecionar depósitos de difícil acesso encontrados em locais abrangidos pela definição de trabalho em altura, é importante que sejam estruturadas equipes especializadas e observadas as disposições legais da NR-35.

(\_\_ ) No caso dos equipamentos portáteis, para aplicação de inseticidas, em geral, são formadas duplas de trabalho, permitindo que os operadores apliquem o produto por cerca de 20 minutos cada, revezando-se em seguida.

(\_\_ ) Considera-se trabalho em altura toda atividade executada acima de 3,00m (três metros) do nível inferior, em que haja risco de queda.

Assinale a alternativa com a sequência correta:

- (A) F – V – V.
- (B) F – V – F.
- (C) F – F – V.
- (D) V – V – F.
- (E) V – F – V.



### Questão 33

Marque a alternativa que está de acordo com os princípios e diretrizes do Sistema Único de Saúde (SUS):

- (A) Impedimento à participação da comunidade.
- (B) Centralização político-administrativa.
- (C) Igualdade da assistência à saúde, somente para crianças e idosos.
- (D) Direito à informação, às pessoas assistidas, sobre sua saúde.
- (E) Centralização não hierarquizada da rede de serviços de saúde.

### Questão 34

Marque a alternativa que apresenta um exemplo de um nível de assistência primária do Sistema Único de Saúde (SUS):

- (A) Hospitais gerais de grande porte com leitos de UTI.
- (B) Unidades de Pronto Atendimento (UPA 24h).
- (C) Unidades Básicas de Saúde (UBS).
- (D) Atenção especializada, como em ambulatórios com serviços especializados.
- (E) Serviço de Atendimento Móvel de Urgência (SAMU 192).

### Questão 35

Analise os conceitos relacionados à epidemiologia apresentados a seguir:

A- É a capacidade que o teste apresenta de detectar os indivíduos verdadeiramente positivos, ou seja, a capacidade de detectar os doentes.

B- É a capacidade do teste para detectar os verdadeiros negativos.

C- É a probabilidade de ocorrência de um resultado desfavorável, um dano ou um fenômeno indesejado.

Marque a alternativa que apresenta correta e respectivamente cada conceito apresentado:

- (A) A. Especificidade; B. Doença; C. Risco.
- (B) A. Doença; B. Risco; C. Sensibilidade.
- (C) A. Especificidade; B. Sensibilidade, C. Risco.
- (D) A. Sensibilidade; B. Especificidade; C. Risco.
- (E) A. Sensibilidade; B. Risco; C. Doença.

### Questão 36

Medidas de frequências de doenças são indicadores construídos com o objetivo de mensurar a ocorrência de doenças na população. Sobre essas medidas, analise as afirmações a seguir:

I-A prevalência é a frequência de novos casos de uma determinada doença ou problema de saúde em um determinado período de tempo, oriundo de uma população sob-risco de adoecer no início da observação.

II-A incidência é uma medida estática que representa a aferição do número de casos existentes em uma população em um dado instante.

III-A incidência é bastante utilizada em investigações etiológicas para elucidar relações de causa e efeito, avaliar o impacto de uma política, ação ou serviço de saúde, além de estudos de prognóstico.

É correto o que se afirma em:

- (A) I e II, apenas.
- (B) III, apenas.
- (C) I, apenas.
- (D) II, apenas.
- (E) I e III, apenas.

### Questão 37

Sobre os sistemas em informação em saúde, analise as afirmações a seguir. Marque V, para verdadeiras, e F, para falsas:

(\_\_ )O Sistema de Informações sobre Nascidos Vivos (SINASC) foi implantado oficialmente a partir de 1990, com o objetivo de coletar dados sobre os nascimentos ocorridos em todo o território nacional e fornecer informações sobre natalidade para todos os níveis do Sistema de Saúde.

(\_\_ )O sistema e-SUS Notifica foi lançado em 27 de março de 2020 para receber notificações de Síndrome Gripal (SG) suspeita e confirmada de Covid-19 no Brasil.

(\_\_ )O documento básico e essencial à coleta de dados da mortalidade no Brasil é a Declaração de Óbito (DO) emitida ANVISA que, conseqüentemente, alimenta o Sistema de Informações Sobre Mortalidade-SIM.

Assinale a alternativa com a sequência correta:

- (A) V – F – V.
- (B) F – V – V.
- (C) F – F – V.
- (D) F – V – F.
- (E) V – V – F.

### Questão 38

Sobre o Controle social do Sistema Único de Saúde (SUS), assinale a alternativa correta:

- (A) As Conferências de Saúde devem ter sua organização e normas de funcionamento definidas e aprovadas pelo Poder Legislativo.
- (B) O Conselho de Saúde é um órgão colegiado composto unicamente por prestadores de serviço, profissionais de saúde e usuários.
- (C) A representação dos usuários nos Conselhos de Saúde será não-paritária em relação ao conjunto dos demais segmentos.
- (D) Os recursos do Fundo Nacional de Saúde (FNS) podem ser alocados como cobertura das ações e serviços de saúde a serem implementados pelos municípios, estados e Distrito Federal.
- (E) A Conferência de Saúde reunir-se-á a cada 6 meses com a representação dos vários segmentos sociais.

### Questão 39

Acerca das relações humanas no trabalho, analise as afirmações a seguir:

I- Em ambientes de trabalho globalizados, as diferenças culturais podem levar a mal-entendidos e desafios de comunicação, exigindo sensibilidade cultural e conscientização para serem superados.

II- Fornecer apoio à saúde mental, como programas de bem-estar e acesso a recursos de aconselhamento, ajuda os colaboradores a lidarem melhor com o estresse e a pressão, promovendo relações saudáveis no local de trabalho.

III- A promoção de competições entre os colaboradores é uma maneira eficaz de incentivar a colaboração e melhorar as relações no ambiente de trabalho.

É correto o que se afirma em:

- (A) II e III, apenas.
- (B) I, II e III, apenas.
- (C) II, apenas.
- (D) I e III, apenas.
- (E) I e II, apenas.

### Questão 40

Você é um gestor público responsável por uma licitação para a construção de uma escola em uma comunidade carente. Durante o processo licitatório, uma empresa de construção cujo representante é um parente próximo seu apresenta a proposta mais vantajosa e qualificada para realizar o projeto. Você se encontra diante de um dilema ético: favorecer a empresa de seu parente, que poderia executar o projeto de forma eficaz, ou garantir um processo justo e imparcial, mesmo que isso signifique escolher outra empresa que também atenda aos critérios. Assinale a alternativa que apresenta uma atitude ética a ser adotada nesse caso:

- (A) Cancelar a licitação e recomendar que a construção da escola seja realizada por uma empresa estatal, para evitar qualquer suspeita de favorecimento ou nepotismo.
- (B) Transferir a responsabilidade de escolha para um comitê independente, composto por profissionais especializados, garantindo, assim, uma decisão imparcial e ética.
- (C) Considerar a proposta da empresa do parente como a mais vantajosa, pois a relação pessoal pode garantir uma execução eficaz do projeto, desde que seja mantida em sigilo para evitar conflitos de interesse.
- (D) Divulgar publicamente o parentesco com o representante da empresa e solicitar pareceres jurídicos sobre a legalidade de sua participação na licitação, permitindo a transparência no processo.
- (E) Selecionar a empresa que apresentou a segunda melhor proposta, garantindo a imparcialidade e a integridade do processo licitatório, evitando qualquer forma de favoritismo ou nepotismo.



**ESTADO DE SANTA CATARINA  
PREFEITURA MUNICIPAL DE BLUMENAU  
SECRETARIA MUNICIPAL DE  
ADMINISTRAÇÃO**

**PROCESSO SELETIVO PÚBLICO SIMPLIFICADO  
EDITAL Nº 003/2023**

**FOLHA INTERMEDIÁRIA DE RESPOSTAS**

Questões	RESPOSTAS				
01	A	B	C	D	E
02	A	B	C	D	E
03	A	B	C	D	E
04	A	B	C	D	E
05	A	B	C	D	E
06	A	B	C	D	E
07	A	B	C	D	E
08	A	B	C	D	E
09	A	B	C	D	E
10	A	B	C	D	E
11	A	B	C	D	E
12	A	B	C	D	E
13	A	B	C	D	E
14	A	B	C	D	E
15	A	B	C	D	E
16	A	B	C	D	E
17	A	B	C	D	E
18	A	B	C	D	E
19	A	B	C	D	E
20	A	B	C	D	E

Questões	RESPOSTAS				
21	A	B	C	D	E
22	A	B	C	D	E
23	A	B	C	D	E
24	A	B	C	D	E
25	A	B	C	D	E
26	A	B	C	D	E
27	A	B	C	D	E
28	A	B	C	D	E
29	A	B	C	D	E
30	A	B	C	D	E
31	A	B	C	D	E
32	A	B	C	D	E
33	A	B	C	D	E
34	A	B	C	D	E
35	A	B	C	D	E
36	A	B	C	D	E
37	A	B	C	D	E
38	A	B	C	D	E
39	A	B	C	D	E
40	A	B	C	D	E

**INFORMAÇÕES**

O inteiro teor da prova e o gabarito preliminar da Prova Objetiva serão divulgados até as **20h do dia 13 de novembro de 2023**, no endereço eletrônico <http://concursos.furb.br/>, link Prefeitura Municipal de Blumenau – Processo Seletivo Público Simplificado - Edital n.º 003/2023.

O candidato que tiver qualquer discordância em relação às questões da Prova Objetiva ou ao gabarito preliminar divulgado poderá interpor recurso no período compreendido entre **8h do dia 14 de novembro de 2023 e 23h59min do dia 15 de novembro de 2023**.

Blumenau, 12 de novembro de 2023.