



ESTADO DE SANTA CATARINA  
PREFEITURA MUNICIPAL DE BLUMENAU  
SECRETARIA MUNICIPAL DE  
ADMINISTRAÇÃO

PROCESSO SELETIVO PÚBLICO SIMPLIFICADO  
EDITAL Nº 003/2023

CARGO: **EDUCADOR SOCIAL SEXO FEMININO COM ATUAÇÃO EM ABRIGO**

### INSTRUÇÕES

- 1- O **Caderno de Questões** contém 40 (quarenta) questões de múltipla escolha (A, B, C, D, E), sendo 10 (dez) questões de Língua Portuguesa, 10 (dez) questões de Conhecimentos Gerais e Legislação e 20 (vinte) questões de Conhecimentos Específicos, e uma **Folha Intermediária de Respostas**.
- 2- Ao receber o material, confira no **Cartão-Resposta**, seu nome, número de inscrição, data de nascimento, RG e cargo. Qualquer irregularidade comunique imediatamente ao fiscal de sala. Não serão aceitas reclamações posteriores.
- 3- A prova objetiva terá **duração de 3 (três) horas**, incluído, neste tempo, o preenchimento do **Cartão-Resposta**.
- 4- Leia atentamente cada questão e assinale, no **Cartão-Resposta**, a opção que responde corretamente a cada uma delas. O **Cartão-Resposta** será o único documento válido para a correção eletrônica. O preenchimento do **Cartão-Resposta** e a respectiva assinatura serão de inteira responsabilidade do candidato. Não haverá substituição do **Cartão-Resposta** por erro do candidato.
- 5- Utilize a **Folha Intermediária de Respostas** para registrar as alternativas escolhidas. É proibido fazer qualquer outro tipo de anotação. Essa folha ficará em seu poder para conferência com o gabarito a ser publicado.
- 6- Observe as seguintes recomendações relativas ao **Cartão-Resposta**:
  - A maneira correta de marcação das respostas é cobrir, fortemente, com esferográfica de tinta azul ou preta, o espaço correspondente à letra a ser assinalada.
  - Outras formas de marcação diferentes implicarão a rejeição do **Cartão de Respostas**.
  - Será atribuída nota zero às questões não assinaladas, ou com falta de nitidez, ou com marcação de mais de uma opção, bem como emendadas ou rasuradas.
- 7- O fiscal de sala não está autorizado a alterar qualquer destas instruções. Em caso de dúvida, solicite a presença do coordenador local.
- 8- Você poderá se retirar, definitivamente, da sala de realização da prova após transcorridos 60 (sessenta) minutos contados do seu efetivo início, **sem levar** o **Caderno de Questões** e o **Cartão-Resposta**.
- 9- É permitido fazer anotações, cálculos, riscos e afins no **Caderno de Questões**.
- 10- Após se identificar e se instalar na sala, você não poderá consultar qualquer material enquanto aguarda o horário de início da prova.
- 11- Os 3 (três) últimos candidatos deverão permanecer na sala até que o último deles entregue o **Cartão-Resposta**.
- 12- Assine no local indicado no **Cartão-Resposta** e no **Caderno de Questões**.
- 13- Ao terminar a prova, é de sua responsabilidade entregar ao fiscal o **Cartão-Resposta** e o **Caderno de Questões**.
- 14- Não se esqueça de pegar seus pertences acondicionados em sala.

Blumenau, 12 de novembro de 2023.

**BOA PROVA**

Realização:



Nº de Inscrição:

Nome do candidato:

## Língua Portuguesa

O texto seguinte servirá de base para responder às questões de 1 a 5.

### Chat GPT: chegou o uso da Inteligência Artificial na sua mais moderna forma, fácil e prático

Cris Arcangeli

Você já pensou em interagir de verdade com um robô? Não aqueles chatbots feitos para ajudar os usuários na interação com serviços ou aplicativos Web por meio de texto, gráficos ou voz.

Estou falando do ChatGPT, serviço que utiliza IA – Inteligência Artificial de maneira incrivelmente abrangente e rápida!

CHATGPT é um modelo super avançado para criação de textos.

Vou explicar melhor: o GPT como vem sendo apelidado foi "treinado" com o uso de inúmeros tópicos e estilos para, assim, conseguir gerar textos escritos de forma autônoma, natural e coerente, com compreensão e capacidade de reproduzir o contexto, como se fosse escrito por um ser humano.

Ele pode responder perguntas, escrever histórias, descrever imagens, criar slogans, campanhas, roteiros, legendas e muito mais.

Uma de suas principais vantagens é a capacidade de entender e reproduzir o contexto de um diálogo, o que significa que ele pode entender o que foi dito anteriormente e responder de forma coerente e relevante.

Além disso, ele também aprende com as perguntas e respostas e melhora a entrega se adaptando a diferentes situações e tópicos.

Acredito que num futuro breve o ChatGPT deverá incluir microfone e alto-falante, como evolução para o que entendemos hoje como assistente virtual.

O projeto do ChatGPT está obtendo tamanho sucesso, que em uma semana teve 5M de downloads e deve receber um investimento de US\$ 10 milhões da Microsoft.

O ChatGPT é um chatbot autônomo super avançado com Inteligência Artificial, capaz de criar textos do zero que foi treinado com o uso de uma grande quantidade de textos disponíveis na internet, com notícias, fóruns, livros e muito mais, num total de 570 GB de texto, o equivalente a cerca de 40 bilhões de palavras.

Estamos diante de uma ferramenta valiosa para empresas e organizações de todos os tipos, que se tornará ainda mais poderoso com a ampliação de sua utilização em conjunto com a sua capacidade de aprender, compreender e reproduzir contextos.

Bem Vindos ao futuro!

(Adaptado do texto original, disponível em: <https://exame.com/colunistas/empreender-liberta/chat-gpt-chegou-o-us>

o-da-inteligencia-artificial-na-sua-mais-moderna-forma-facil-e-pratico/

### Questão 01

Das afirmativas a seguir sobre o texto, assinale a correta:

- I. O texto caracteriza uma propaganda.
- II. O texto está vinculado ao jornalismo digital ou webjornalismo.
- III. O texto é escrito em primeira pessoa.

É correto o que se afirma em:

- (A) III, apenas.
- (B) II, apenas.
- (C) I, II e III.
- (D) I, apenas.
- (E) II e III, apenas.

### Questão 02

No sexto parágrafo, os pronomes destacados retomam que palavra ou ideia?

Uma de **suas** principais vantagens é a capacidade de entender e reproduzir o contexto de um diálogo, o que significa que **ele** pode entender o que foi dito anteriormente e responder de forma coerente e relevante.

- (A) ChatGPT
- (B) diálogo
- (C) Inteligência Artificial
- (D) robô
- (E) projeto

### Questão 03

O texto tem como objetivo central:

- (A) Explicar aos leitores como acessar e usar o ChatGPT.
- (B) Convencer os leitores a usarem o ChatGPT a partir da apresentação das possibilidades de uso que apresenta.
- (C) Defender o uso irrestrito do ChatGPT por empresas e organizações.
- (D) Prever o futuro da humanidade com ferramentas de Inteligência Artificial.
- (E) Informar os leitores sobre o ChatGPT - uma ferramenta de Inteligência Artificial para a geração de textos.

## Questão 04

Observa-se no texto alguns problemas no que se refere ao uso de norma padrão. Assinale a alternativa em que a versão alterada do texto está correta de acordo com a norma:

I.

TEXTO ORIGINAL: Estou falando do ChatGPT, serviço que utiliza IA – Inteligência Artificial de maneira incrivelmente abrangente e rápida!

TEXTO ALTERADO: Estou falando do ChatGPT serviço que utiliza IA – Inteligência Artificial - de maneira incrivelmente abrangente e rápida!

II.

TEXTO ORIGINAL: Além disso, ele também aprende com as perguntas e respostas e melhora a entrega se adaptando a diferentes situações e tópicos.

TEXTO ALTERADO: Além disso, ele também aprende com as perguntas e respostas e melhora a entrega, adaptando-se a diferentes situações e tópicos.

III.

TEXTO ORIGINAL: Bem Vindos ao futuro!

TEXTO ALTERADO: Bem-vindos ao futuro!

É correto o que se afirma em:

- (A) II e III, apenas.
- (B) I, apenas.
- (C) III, apenas.
- (D) II, apenas.
- (E) I, II e III.

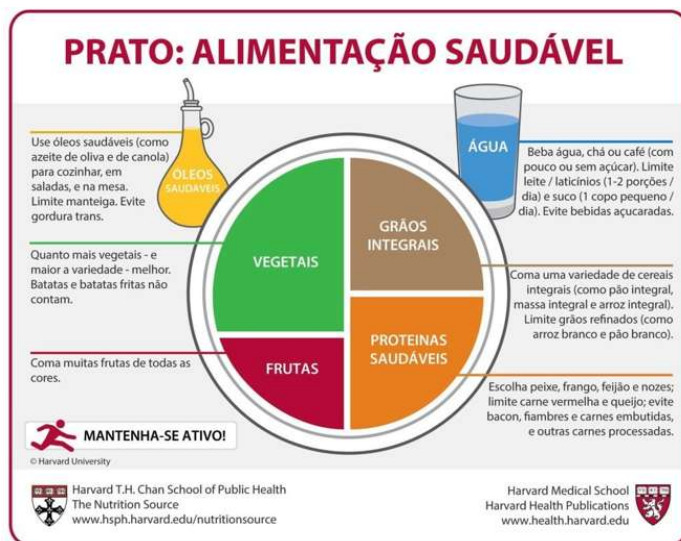
## Questão 05

Analise o parágrafo a seguir, retirado do texto, e assinale a alternativa que apresenta a classe gramatical correta das palavras destacadas, seguindo a sequência de seu aparecimento no extrato de texto:

**Você** já pensou em **interagir** de verdade com um **robô**? **Não** aqueles chatbots feitos para para ajudar os usuários na interação com serviços ou aplicativos **Web**

- (A) pronome; verbo; adjetivo; advérbio; substantivo.
- (B) pronome; verbo; adjetivo; verbo; substantivo.
- (C) substantivo; verbo; substantivo; pronome; adjetivo.
- (D) substantivo; verbo; substantivo; adjetivo; substantivo.
- (E) pronome; verbo; substantivo; advérbio, adjetivo.

O texto seguinte servirá de base para responder às questões de 6 a 7.



Disponível

em:

<https://nutritotal.com.br/pro/material/healthy-eating-plate-prato-para-alimentacao-saudavel/>. Acesso em 20.10.2023

## Questão 06

O texto pode ser melhor caracterizada como:

- (A) uma reportagem sobre alimentação natural.
- (B) um infográfico sobre alimentação saudável.
- (C) um guia de nutrição.
- (D) uma propaganda da Universidade de Harvard.
- (E) uma receita do prato ideal.

## Questão 07

Observe as palavras a seguir retiradas do texto e a justificativa apresentada em cada item para sua acentuação:

I. Café - palavra oxítona terminada na vogal E.

II. Óleo - palavra proparoxítona.

III. Chá - palavra monossílaba átona terminada na vogal A.

É correto o que se afirma em:

- (A) I, II e III.
- (B) I, apenas.
- (C) III, apenas.
- (D) II e III, apenas.
- (E) II, apenas.

## Questão 08

Assinale a alternativa que apresenta uma afirmação correta sobre o texto da imagem:

- I.A maior parte dos verbos estão no modo imperativo.
- II.Predomina o uso de função fática, com o objetivo de convencer o leitor a seguir as instruções apresentadas.
- III.Há o predomínio do uso de linguagem objetiva e da função conativa.

É correto o que se afirma em:

- (A) I, II e III.
- (B) I e III, apenas.
- (C) I, apenas.
- (D) II, apenas.
- (E) III, apenas.

## Questão 09

Leia as alternativas a seguir, adaptadas para este edital a partir de notícias publicadas em plataformas digitais. Assinale a alternativa correta no que se refere à regência verbal e/ou nominal:

I.Conforme a Epagri/Ciram, a chuva desses dias esteve associada à circulação marítima, com a presença de uma baixa pressão no mar, na altura do litoral Sudeste do Brasil. A condição favorece o transporte de elevados índices de umidade para o leste catarinense, ocasionando uma chuva persistente e em longo período.

II.A Fundação de Amparo à Pesquisa e Inovação do Estado de Santa Catarina (Fapescc), vai destinar R\$ 3 milhões para o desenvolvimento de novas pesquisas científicas, tecnológicas e de inovação voltadas às florestas e outras formações vegetacionais catarinenses.

III.Como os avanços em inteligência artificial e ciência de dados podem contribuir para o combate a propagação de doenças infecciosas e o aprimoramento da saúde pública em países de baixa e média renda?

É correto o que se afirma em:

- (A) III, apenas.
- (B) I, II e III.
- (C) II, apenas.
- (D) I, apenas.
- (E) I e II, apenas.

## Questão 10

Leia as alternativas a seguir, retiradas de notícias publicadas em plataformas digitais, e assinale a alternativa correta no que se refere à concordância verbal e/ou nominal:

I.O conjunto do Brasil de ginástica rítmica atingiu um feito histórica nesta sexta-feira, 25/10, ao terminar no 6º lugar no Mundial, disputado em Valência, na Espanha. Com o resultado, o time formado por Duda Arakaki, Deborah Medrado, Giovanna Oliveira, Sofia Madeira, Nicole Pírcio e Bárbara Galvão também garantiu vaga nas Olimpíadas de Paris-2024.

II.Israel mantém tropas em Gaza, na mais longa ofensiva terrestre da guerra contra o Hamas.

III.As condições geológicas para deslizamentos estão em níveis de alerta para as regiões de Planaltos e todo o Vale do Itajaí, devido ao acumulado de chuvas registradas no estado nos últimos dias. Todas as regiões do estado já apresentam solo encharcado e ocorrências pontuais de movimentação de massa.

É correto o que se afirma em:

- (A) II, apenas.
- (B) III, apenas.
- (C) II e III, apenas.
- (D) I, II e III.
- (E) I, apenas.

## Conhecimentos Gerais e Legislação

### Questão 11

De acordo com a Lei Orgânica do Município de Blumenau, \_\_\_\_\_ é/são exercido(s) pela Câmara Municipal. Ao encontro disso, a Câmara Municipal é composta de vereadores eleitos pelo voto direto e secreto para cada legislatura entre cidadãos maiores de \_\_\_\_\_ anos e no exercício dos direitos políticos.

Assinale a alternativa que correta e respectivamente completa as lacunas no excerto:

- (A) o Poder Legislativo e o Poder Executivo ; 15 (quinze)
- (B) o Poder Legislativo, o Poder Executivo e o Poder Judiciário ; 16 (dezesesseis)
- (C) o Poder Judiciário ; 25 (vinte e cinco)
- (D) o Poder Legislativo ; 18 (dezoito)
- (E) o Poder Executivo ; 21 (vinte e um)

## Questão 12

Conforme a Lei Ordinária Municipal n.º 7.564/2010, em seu artigo 11:

*O tempo de serviço público objeto de contratação por tempo \_\_\_\_\_ será computado na forma prevista em Lei.*

Assinale a alternativa que corretamente completa a lacuna no excerto:

- (A) parcial
- (B) determinado
- (C) integral
- (D) especializado
- (E) indeterminado

## Questão 13

No seu art. 3º, a Lei Ordinária Municipal n.º 7.564/2010 afirma:

O recrutamento de pessoal será realizado mediante:

- (A) concurso público de títulos
- (B) processo seletivo público simplificado de provas ou de provas e títulos
- (C) processo seletivo público simplificado de títulos
- (D) processo seletivo público simplificado de provas
- (E) concurso público de provas

## Questão 14

De acordo com a Lei Orgânica do Município de Blumenau, em seu art. 6º, são símbolos do Município de Blumenau o Brasão, \_\_\_\_\_:

- (A) o Lábaro e o Livro Aberto.
- (B) o Mascote e o Ramo de Flores.
- (C) o Selo e a Roda Dentada.
- (D) o Castelo e as Faixas Vermelhas.
- (E) a Bandeira e o Hino.

## Questão 15

A história da Petrobras se mistura com a do desenvolvimento da indústria brasileira e a sua importância para a economia do país se expressa no volume de operações que a companhia movimentou (PETROBRAS, 2023). A empresa, neste ano de 2023, celebrou os seus:

- (A) 70 anos e foi criada no governo de Getúlio Vargas.
- (B) 80 anos e foi criada no governo de João Goulart.
- (C) 50 anos e foi criada no governo de Jânio Quadros.
- (D) 100 anos e foi criada no governo de Nereu Ramos.
- (E) 30 anos e foi criada no governo de Juscelino Kubitschek.

## Questão 16

"Declaro promulgado o documento da liberdade, da dignidade, da democracia, da justiça social do Brasil". Essas foram as palavras ditas pelo presidente da Assembleia Nacional Constituinte, o então deputado federal Ulysses Guimarães, na sessão solene do Congresso Nacional realizada em 5 de outubro de \_\_\_\_\_, quando a/o atual \_\_\_\_\_ foi promulgado(a). Pilar da democracia nacional, o texto constitucional norteou o Brasil ao longo dos últimos e solidificou o país como uma das maiores democracias do mundo (TSE, 2023).

Assinale a alternativa que correta e respectivamente completa as lacunas no excerto:

- (A) 1988 ; Constituição Federal
- (B) 1980 ; Lei Complementar
- (C) 2002 ; Marco Legal
- (D) 1967 ; Lei Orgânica
- (E) 1999 ; Plano Diretor

## Questão 17

A Lei Orgânica do Município de Blumenau, em seu art. 20 A afirma:

\_\_\_\_\_ poderá(ão) ter Frentes Parlamentares, de \_\_\_\_\_, com a finalidade de firmar parcerias com o Movimento Social Organizado, Organizações Não Governamentais e Órgãos Governamentais para a aglutinação de forças necessárias ao enfrentamento de problemas sociais determinados.

Assinale a alternativa que correta e respectivamente completa as lacunas no excerto:

- (A) A Secretaria de Administração e a Secretaria de Desenvolvimento Social ; de caráter permanente e temporário
- (B) A Secretaria de Administração ; de caráter temporário
- (C) A Secretaria de Desenvolvimento Social; de caráter permanente
- (D) A Prefeitura Municipal ; de caráter permanente
- (E) A Câmara Municipal ; de caráter permanente ou temporário

### Questão 18

A Lei Ordinária Municipal n.º 7.564/2010 baseia-se nos termos do inciso IX, do artigo \_\_\_ da Constituição Federal.

Assinale a alternativa que corretamente completa a lacuna no excerto:

- (A) 35
- (B) 38
- (C) 37
- (D) 36
- (E) 39

### Questão 19

"Este lugar e esta missão são a um só tempo resultado e ponto de partida de lutas históricas de grupos minorizados para vencer uma herança estrutural de desigualdade de oportunidades que precisa ser superada em nossa nação". Esse foi o discurso da primeira magistrada negra da história do Tribunal Superior Eleitoral, a ministra:

- (A) Nísia Trindade.
- (B) Carmen Lúcia.
- (C) Rosa Weber.
- (D) Sônia Guajajara
- (E) Edilene Lôbo

### Questão 20

Com base no art. 38, da Lei Orgânica do Município de Blumenau, entre outros, são objeto de leis complementares as seguintes matérias:

I.Código de Obras ou de Edificações.

II.Código de Parcelamento do Solo.

III.Código de Posturas.

É correto o que se afirma em:

- (A) II, apenas.
- (B) I, II e III.
- (C) I e III, apenas.
- (D) I, apenas.
- (E) III, apenas.

## Conhecimentos Específicos

### Questão 21

Com base no Art. 11 do Estatuto da Criança e do Adolescente (ECA), assinale a alternativa que apresenta uma interpretação correta a respeito da formação dos profissionais que atuam no cuidado direto de crianças na primeira infância:

- (A) É garantido que cuidadores de crianças na primeira infância tenham treinamento para detectar precocemente sinais de atraso no desenvolvimento motor, porém, sem a necessidade de acompanhamento subsequente.
- (B) Cabe aos profissionais da saúde mental a responsabilidade exclusiva pela detecção de sinais de risco para o desenvolvimento psíquico de crianças, sem participação de outros cuidadores envolvidos.
- (C) Profissionais da educação infantil recebem formação para promover apenas o desenvolvimento cognitivo, focando exclusivamente no preparo acadêmico das crianças.
- (D) O SUS deve assegurar a formação contínua dos profissionais que cuidam de crianças, com enfoque na detecção e no acompanhamento de sinais de risco para o desenvolvimento psíquico.
- (E) A formação dos cuidadores de crianças inclui capacitação em primeiros socorros, dispensando a necessidade de identificação de sinais de risco para o desenvolvimento psíquico.

### Questão 22

No contexto dos direitos sociais assegurados aos cidadãos brasileiros, avalie as afirmações a seguir com base nos princípios de equidade e inclusão social reforçados nas políticas públicas do país:

- (A) As políticas de bem-estar social retiraram o lazer da lista de direitos básicos, concentrando esforços somente no fomento ao trabalho e educação.
- (B) A assistência da previdência social é limitada aos trabalhadores que possuem um histórico mínimo de contribuições ao sistema previdenciário.
- (C) O direito a uma renda mínima familiar, instituída por políticas de transferência de renda do Estado, é assegurado a todo cidadão brasileiro em condição de vulnerabilidade tem assegurado.
- (D) As garantias de proteção à infância são restritas ao acesso à educação e saúde, não contemplando outras áreas como segurança alimentar ou assistência financeira.
- (E) O acesso ao direito de moradia é condicionado à comprovação de renda formal, excluindo indivíduos e famílias sem registro de trabalho formal.

### Questão 23

No contexto de do desenvolvimento da criança segundo Piaget, qual das alternativas abaixo apresenta repertório comportamental da maioria das crianças ao final dos 12 anos que se refere ao pensamento espacial?

- (A) Classifica objetos de acordo com atributos compartilhados e os ordena hierarquicamente.
- (B) Estima distâncias com precisão, navega rotas diárias autonomamente, avalia a duração de percursos e interpreta representações cartográficas.
- (C) Utiliza observações particulares para formular generalizações lógicas.
- (D) Compreende a invariância da quantidade apesar de transformações visuais.
- (E) Reconhece a influência de variáveis específicas sobre consequências em situações experimentais.

### Questão 24

Em todo atendimento de saúde, os maiores de 80 (oitenta) anos terão preferência especial sobre as demais pessoas idosas, exceto em caso de\_\_\_\_\_.

Assinale a alternativa que corretamente completa a lacuna no excerto:

- (A) saúde
- (B) lucidez
- (C) idade
- (D) distancia da moradia
- (E) emergência

### Questão 25

No contexto de escola-comunidade, qual das alternativas abaixo representa a definição mais adequada de insira um Integração?

- (A) Processo de inclusão de atividades extracurriculares no currículo escolar para promover o engajamento comunitário.
- (B) Colaboração mútua em eventos e festividades, visando exclusivamente o entretenimento dos estudantes.
- (C) Estratégia para aumento do orçamento escolar por meio de parcerias comerciais externas.
- (D) Intercâmbio de recursos didáticos entre escolas de uma mesma região.
- (E) Atuação conjunta como agentes facilitadores do desenvolvimento pleno do educando.

### Questão 26

Dado o contexto de prevenção e promoção da saúde em ambientes educacionais, associe as colunas relacionando os fenômenos com suas respectivas descrições ou consequências:

#### Coluna 1:

- A-Educação nutricional
- B-Programas de atividade física
- C-Campanhas de vacinação

#### Coluna 2:

(\_\_)Previne doenças crônicas não transmissíveis e promove hábitos alimentares saudáveis.

(\_\_)Contribui para o controle do sobrepeso e obesidade infantil, melhorando o desempenho físico e cognitivo.

(\_\_)Protege contra surtos de doenças imunopreveníveis e reduz a incidência de faltas escolares devido a doenças.

Assinale a alternativa correta:

- (A) A - C - B
- (B) A - B - C
- (C) C - B - A
- (D) C - A - B
- (E) B - A - C

### Questão 27

Socialmente, qual o impacto da inclusão?

- (A) Ato de igualdade entre os diferentes indivíduos que habitam determinada sociedade.
- (B) Inexistência de desvios ou incongruências sob determinado ponto de vista.
- (C) Todos devem ser regidos pelas mesmas regras e devem ter os mesmos direitos e deveres.
- (D) Quando homens e mulheres gozam das mesmas oportunidades.
- (E) Tratamento igual aos desiguais.

## Questão 28

Dentro do contexto de práticas sustentáveis, identifique o(s) item(s) que está(s) diretamente relacionado ao conceito de "desenvolvimento sustentável":

I.Utilização de recursos naturais de maneira a garantir a renovação e a preservação da biodiversidade.

II.Crescimento econômico acelerado sem consideração pelas consequências ambientais ou pelo uso racional de recursos.

III.Promoção de educação voltada para a conscientização ambiental e o consumo responsável.

É correto o que se afirma em:

- (A) I e III, apenas.
- (B) III, apenas.
- (C) II, apenas.
- (D) I, II e III.
- (E) I, apenas.

## Questão 29

Sobre cuidados básicos de higiene ambiental e infantil, julgue as seguintes afirmações como verdadeiras (V) ou falsas (F):

(\_\_ )O repouso se relaciona com a higiene ambiental e é essencial para manter o bom funcionamento do corpo. A necessidade de horas de descanso varia conforme a idade.

(\_\_ )Alimentação variada, em horários estabelecidos e com asseio diminui a imunidade da criança.

(\_\_ )Para lavar as mãos em ambientes escolares deve-se evitar o uso de buchas e sabonete em barra.

Assinale a alternativa cuja respectiva ordem de julgamento está correta:

- (A) V – F – V.
- (B) V – V – V.
- (C) V – F – F.
- (D) F – V – V.
- (E) F – F – F.

## Questão 30

O entendimento das necessidades sociais da criança é crucial para proporcionar um ambiente que favoreça o seu desenvolvimento integral. Essas necessidades incluem a interação com pares, o suporte emocional da família, educação de qualidade e experiências que promovam o crescimento pessoal e social. Considerando isso, avalie as proposições:

I.A autonomia social da criança é estimulada principalmente por atividades estruturadas e supervisionadas por adultos.

II.A participação em grupos diversos contribui para a construção da identidade individual da criança.

III.O reconhecimento acadêmico é o fator mais significativo na formação das competências sociais da criança.

É correto o que se afirma em:

- (A) II e III, apenas.
- (B) II, apenas.
- (C) III, apenas.
- (D) I, apenas.
- (E) I, II e III.

## Questão 31

Considerando o papel das atividades socioculturais, recreativas e esportivas no contexto educacional, qual das opções abaixo melhor descreve sua contribuição para o desenvolvimento de habilidades essenciais em crianças e adolescentes?

- (A) Encorajam a adoção de uma postura passiva no aprendizado ao enfatizarem a vivência grupal em contraposição à necessidade de reflexão e crítica individual.
- (B) Cultivam uma perspectiva de competição exacerbada, ao invés de cooperativismo, o que pode contrariar os princípios de equidade e solidariedade fundamentais à cidadania.
- (C) Subestimam o papel do convívio social na formação acadêmica ao promoverem ações que divergem do rigor científico e lógico das matérias convencionais.
- (D) Estimulam a aquisição de habilidades socioemocionais, promovem a inteligência interpessoal e incentivam a compreensão e valorização da diversidade cultural e social.
- (E) Suprimem a iniciativa pessoal e a liderança, pois a ênfase em práticas colaborativas pode obscurecer o desenvolvimento de autogestão e decisão autônoma.



### Questão 32

Considere as afirmativas relacionadas aos direitos humanos, apresentadas a seguir. Registre V, para verdadeiras, e F, para falsas:

(\_\_ ) A realização de um direito não depende, no todo ou em parte, da realização de outros.

(\_\_ ) Todos são iguais perante a lei sem distinção de qualquer natureza, garantindo-se a efetivação do Estado de Direito.

(\_\_ ) Direitos humanos são exclusivos e não se afetam mutuamente em sua aplicação e garantia.

Assinale a alternativa com a sequência correta:

- (A) V – V – V.
- (B) V – F – F.
- (C) F – F – F.
- (D) F – V – F.
- (E) F – V – V.

### Questão 33

No exercício de suas funções, um educador social é frequentemente confrontado com desafios multifacetados que exigem a implementação de estratégias de atendimento eficazes. Entre as opções a seguir, qual representa uma abordagem que está alinhada com as boas práticas no campo da educação social?

- (A) Aplica um modelo de atendimento padronizado, assumindo que as estratégias de intervenção são universalmente aplicáveis a todos os contextos e indivíduos.
- (B) Emprega uma escuta ativa e uma postura empática para estabelecer uma relação de confiança e entender profundamente as necessidades individuais e coletivas do público-alvo.
- (C) Focaliza no desenvolvimento intelectual do indivíduo, sem abordar as dimensões emocionais e sociais que não estão diretamente relacionadas com o aprendizado cognitivo.
- (D) Prioriza a independência imediata do assistido, abstendo-se de oferecer apoio contínuo para promover o auto-sustento a curto prazo, independentemente das circunstâncias individuais.
- (E) Ignora a relevância das parcerias com outras organizações e a comunidade, considerando que a responsabilidade do desenvolvimento do indivíduo é exclusiva do educador social.

### Questão 34

A respeito das metodologias de pesquisa em diagnósticos sociais, avalie as afirmativas abaixo:

I. O uso de questionários estruturados é uma técnica quantitativa que permite a análise de dados de maneira objetiva e generalizável.

II. Entrevistas não estruturadas são inadequadas para diagnósticos sociais pois não permitem a coleta de dados quantitativos.

III. Os grupos focais são utilizados para obter informações profundas sobre crenças, atitudes e comportamentos de uma população específica.

É correto o que se afirma em:

- (A) I e III, apenas.
- (B) II, apenas.
- (C) III, apenas.
- (D) I, apenas.
- (E) I, II e III.

### Questão 35

Analise as condutas a seguir e indique qual delas está de acordo com a Lei Maria da Penha:

- (A) Condutas que forcem as mulheres ao aborto constituem violência sexual doméstica e familiar.
- (B) A omissão de informações sobre métodos contraceptivos não é considerada uma forma de violência doméstica.
- (C) Ofensas verbais de cunho sexual em público não se enquadram na Lei Maria da Penha como violência doméstica.
- (D) Condutas que impeçam mulheres de realizarem o aborto constituem violência sexual doméstica e familiar.
- (E) A falta de suporte emocional não é reconhecida como uma forma de violência segundo a Lei Maria da Penha.

### Questão 36

Considere as afirmativas relacionadas ao papel das artes e do esporte no desenvolvimento humano, apresentadas a seguir. Registre V, para verdadeiras, e F, para falsas:

(\_)A música e a dança contribuem apenas para o desenvolvimento cultural, sem efeitos significativos no bem-estar emocional e físico dos indivíduos.

(\_)As artes visuais e o teatro favorecem o desenvolvimento da criatividade e a expressão pessoal, mas não influenciam habilidades de resolução de problemas.

(\_)A prática esportiva regular auxilia na prevenção de doenças crônicas e na melhoria da saúde mental, além de promover a socialização.

Assinale a alternativa com a sequência correta:

- (A) F – F – V
- (B) F – V – V
- (C) V – F – F
- (D) F – F – F
- (E) V – V – V

### Questão 37

Dentro de um abrigo, o papel do educador social é primordial para oferecer suporte e desenvolvimento aos indivíduos ali presentes. As atividades socioculturais, recreativas e esportivas são instrumentos eficazes para o desenvolvimento de habilidades para a vida, educação e cidadania, fundamentais para a reintegração social. Assim, avalie as proposições:

I.A implementação de programas de esporte pode melhorar a autoconfiança e promover a autonomia no abrigo.

II.Oficinas de arte e cultura, ao ignorarem as experiências pessoais, têm pouco impacto na sua reabilitação psicossocial.

III.As práticas recreativas que incentivam a expressão individual e o apoio mútuo não são significativas para o processo de empoderamento.

É correto o que se afirma em:

- (A) I, apenas.
- (B) I e II, apenas.
- (C) II, apenas.
- (D) I, II e III.
- (E) III, apenas.

### Questão 38

A adolescência é um período de transição e descoberta, e o abrigo pode ser um espaço de apoio significativo nesse processo. Sobre o assunto, julgue as seguintes afirmações como verdadeiras (V) ou falsas (F):

(\_)A busca por identidade é uma característica marcante da adolescência.

(\_)Adolescente no abrigo não se beneficia de atividades que estimulam a autonomia por já estar em uma situação de independência forçada.

(\_)A presença de figuras de referência estável no abrigo não é relevante para o desenvolvimento emocional do adolescente.

Assinale a alternativa cuja respectiva ordem de julgamento está correta:

- (A) V – F – F.
- (B) V – V – V.
- (C) V – V – F.
- (D) F – F – F.
- (E) F – V – V.

### Questão 39

Acerca das relações humanas no trabalho, analise as afirmações a seguir:

I- Em ambientes de trabalho globalizados, as diferenças culturais podem levar a mal-entendidos e desafios de comunicação, exigindo sensibilidade cultural e conscientização para serem superados.

II- Fornecer apoio à saúde mental, como programas de bem-estar e acesso a recursos de aconselhamento, ajuda os colaboradores a lidarem melhor com o estresse e a pressão, promovendo relações saudáveis no local de trabalho.

III- A promoção de competições entre os colaboradores é uma maneira eficaz de incentivar a colaboração e melhorar as relações no ambiente de trabalho.

É correto o que se afirma em:

- (A) II, apenas.
- (B) II e III, apenas.
- (C) I e III, apenas.
- (D) I, II e III, apenas.
- (E) I e II, apenas.

## Questão 40

Você é um gestor público responsável por uma licitação para a construção de uma escola em uma comunidade carente. Durante o processo licitatório, uma empresa de construção cujo representante é um parente próximo seu apresenta a proposta mais vantajosa e qualificada para realizar o projeto. Você se encontra diante de um dilema ético: favorecer a empresa de seu parente, que poderia executar o projeto de forma eficaz, ou garantir um processo justo e imparcial, mesmo que isso signifique escolher outra empresa que também atenda aos critérios. Assinale a alternativa que apresenta uma atitude ética a ser adotada nesse caso:

- (A) Cancelar a licitação e recomendar que a construção da escola seja realizada por uma empresa estatal, para evitar qualquer suspeita de favorecimento ou nepotismo.
- (B) Divulgar publicamente o parentesco com o representante da empresa e solicitar pareceres jurídicos sobre a legalidade de sua participação na licitação, permitindo a transparência no processo.
- (C) Transferir a responsabilidade de escolha para um comitê independente, composto por profissionais especializados, garantindo, assim, uma decisão imparcial e ética.
- (D) Considerar a proposta da empresa do parente como a mais vantajosa, pois a relação pessoal pode garantir uma execução eficaz do projeto, desde que seja mantida em sigilo para evitar conflitos de interesse.
- (E) Selecionar a empresa que apresentou a segunda melhor proposta, garantindo a imparcialidade e a integridade do processo licitatório, evitando qualquer forma de favoritismo ou nepotismo.





**ESTADO DE SANTA CATARINA  
PREFEITURA MUNICIPAL DE BLUMENAU  
SECRETARIA MUNICIPAL DE  
ADMINISTRAÇÃO**

**PROCESSO SELETIVO PÚBLICO SIMPLIFICADO  
EDITAL Nº 003/2023**

**FOLHA INTERMEDIÁRIA DE RESPOSTAS**

Questões	RESPOSTAS				
01	A	B	C	D	E
02	A	B	C	D	E
03	A	B	C	D	E
04	A	B	C	D	E
05	A	B	C	D	E
06	A	B	C	D	E
07	A	B	C	D	E
08	A	B	C	D	E
09	A	B	C	D	E
10	A	B	C	D	E
11	A	B	C	D	E
12	A	B	C	D	E
13	A	B	C	D	E
14	A	B	C	D	E
15	A	B	C	D	E
16	A	B	C	D	E
17	A	B	C	D	E
18	A	B	C	D	E
19	A	B	C	D	E
20	A	B	C	D	E

Questões	RESPOSTAS				
21	A	B	C	D	E
22	A	B	C	D	E
23	A	B	C	D	E
24	A	B	C	D	E
25	A	B	C	D	E
26	A	B	C	D	E
27	A	B	C	D	E
28	A	B	C	D	E
29	A	B	C	D	E
30	A	B	C	D	E
31	A	B	C	D	E
32	A	B	C	D	E
33	A	B	C	D	E
34	A	B	C	D	E
35	A	B	C	D	E
36	A	B	C	D	E
37	A	B	C	D	E
38	A	B	C	D	E
39	A	B	C	D	E
40	A	B	C	D	E

**INFORMAÇÕES**

O inteiro teor da prova e o gabarito preliminar da Prova Objetiva serão divulgados até as **20h do dia 13 de novembro de 2023**, no endereço eletrônico <http://concursos.furb.br/>, link Prefeitura Municipal de Blumenau – Processo Seletivo Público Simplificado - Edital n.º 003/2023.

O candidato que tiver qualquer discordância em relação às questões da Prova Objetiva ou ao gabarito preliminar divulgado poderá interpor recurso no período compreendido entre **8h do dia 14 de novembro de 2023 e 23h59min do dia 15 de novembro de 2023**.

Blumenau, 12 de novembro de 2023.