



ESTADO DE SANTA CATARINA
PREFEITURA MUNICIPAL DE BLUMENAU
SECRETARIA MUNICIPAL DE
ADMINISTRAÇÃO

PROCESSO SELETIVO PÚBLICO SIMPLIFICADO
EDITAL Nº 003/2023

CARGO: **TÉCNICO EM HIGIENE DENTAL**

INSTRUÇÕES

- 1- O **Caderno de Questões** contém 40 (quarenta) questões de múltipla escolha (A, B, C, D, E), sendo 10 (dez) questões de Língua Portuguesa, 10 (dez) questões de Conhecimentos Gerais e Legislação e 20 (vinte) questões de Conhecimentos Específicos, e uma **Folha Intermediária de Respostas**.
- 2- Ao receber o material, confira no **Cartão-Resposta**, seu nome, número de inscrição, data de nascimento, RG e cargo. Qualquer irregularidade comunique imediatamente ao fiscal de sala. Não serão aceitas reclamações posteriores.
- 3- A prova objetiva terá **duração de 3 (três) horas**, incluído, neste tempo, o preenchimento do **Cartão-Resposta**.
- 4- Leia atentamente cada questão e assinale, no **Cartão-Resposta**, a opção que responde corretamente a cada uma delas. O **Cartão-Resposta** será o único documento válido para a correção eletrônica. O preenchimento do **Cartão-Resposta** e a respectiva assinatura serão de inteira responsabilidade do candidato. Não haverá substituição do **Cartão-Resposta** por erro do candidato.
- 5- Utilize a **Folha Intermediária de Respostas** para registrar as alternativas escolhidas. É proibido fazer qualquer outro tipo de anotação. Essa folha ficará em seu poder para conferência com o gabarito a ser publicado.
- 6- Observe as seguintes recomendações relativas ao **Cartão-Resposta**:
 - A maneira correta de marcação das respostas é cobrir, fortemente, com esferográfica de tinta azul ou preta, o espaço correspondente à letra a ser assinalada.
 - Outras formas de marcação diferentes implicarão a rejeição do **Cartão de Respostas**.
 - Será atribuída nota zero às questões não assinaladas, ou com falta de nitidez, ou com marcação de mais de uma opção, bem como emendadas ou rasuradas.
- 7- O fiscal de sala não está autorizado a alterar qualquer destas instruções. Em caso de dúvida, solicite a presença do coordenador local.
- 8- Você poderá se retirar, definitivamente, da sala de realização da prova após transcorridos 60 (sessenta) minutos contados do seu efetivo início, **sem levar** o **Caderno de Questões** e o **Cartão-Resposta**.
- 9- É permitido fazer anotações, cálculos, riscos e afins no **Caderno de Questões**.
- 10- Após se identificar e se instalar na sala, você não poderá consultar qualquer material enquanto aguarda o horário de início da prova.
- 11- Os 3 (três) últimos candidatos deverão permanecer na sala até que o último deles entregue o **Cartão-Resposta**.
- 12- Assine no local indicado no **Cartão-Resposta** e no **Caderno de Questões**.
- 13- Ao terminar a prova, é de sua responsabilidade entregar ao fiscal o **Cartão-Resposta** e o **Caderno de Questões**.
- 14- Não se esqueça de pegar seus pertences acondicionados em sala.

Blumenau, 12 de novembro de 2023.

BOA PROVA

Realização:



Nº de Inscrição:

Nome do candidato:

O texto seguinte servirá de base para responder às questões de 1 a 5.

Chat GPT: chegou o uso da Inteligência Artificial na sua mais moderna forma, fácil e prático

Cris Arcangeli

Você já pensou em interagir de verdade com um robô? Não aqueles chatbots feitos para para ajudar os usuários na interação com serviços ou aplicativos Web por meio de texto, gráficos ou voz.

Estou falando do ChatGPT, serviço que utiliza IA – Inteligência Artificial de maneira incrivelmente abrangente e rápida!

CHATGPT é um modelo super avançado para criação de textos.

Vou explicar melhor: o GPT como vem sendo apelidado foi "treinado" com o uso de inúmeros tópicos e estilos para, assim, conseguir gerar textos escritos de forma autônoma, natural e coerente, com compreensão e capacidade de reproduzir o contexto, como se fosse escrito por um ser humano.

Ele pode responder perguntas, escrever histórias, descrever imagens, criar slogans, campanhas, roteiros, legendas e muito mais.

Uma de suas principais vantagens é a capacidade de entender e reproduzir o contexto de um diálogo, o que significa que ele pode entender o que foi dito anteriormente e responder de forma coerente e relevante.

Além disso, ele também aprende com as perguntas e respostas e melhora a entrega se adaptando a diferentes situações e tópicos.

Acredito que num futuro breve o ChatGPT deverá incluir microfone e alto-falante, como evolução para o que entendemos hoje como assistente virtual.

O projeto do ChatGPT está obtendo tamanho sucesso, que em uma semana teve 5M de downloads e deve receber um investimento de US\$ 10 milhões da Microsoft.

O ChatGPT é um chatbot autônomo super avançado com Inteligência Artificial, capaz de criar textos do zero que foi treinado com o uso de uma grande quantidade de textos disponíveis na internet, com notícias, fóruns, livros e muito mais, num total de 570 GB de texto, o equivalente a cerca de 40 bilhões de palavras.

Estamos diante de uma ferramenta valiosa para empresas e organizações de todos os tipos, que se tornará ainda mais poderoso com a ampliação de sua utilização em conjunto com a sua capacidade de aprender, compreender e reproduzir contextos.

Bem Vindos ao futuro!

(Adaptado do texto original, disponível em: <https://exame.com/colunistas/empreender-liberta/chat-gpt-chegou-o-us>

Questão 01

No sexto parágrafo, os pronomes destacados retomam que palavra ou ideia?

Uma de **suas** principais vantagens é a capacidade de entender e reproduzir o contexto de um diálogo, o que significa que **ele** pode entender o que foi dito anteriormente e responder de forma coerente e relevante.

- (A) diálogo
- (B) robô
- (C) Inteligência Artificial
- (D) projeto
- (E) ChatGPT

Questão 02

Analise o parágrafo a seguir, retirado do texto, e assinale a alternativa que apresenta a classe gramatical correta das palavras destacadas, seguindo a sequência de seu aparecimento no extrato de texto:

Você já pensou em **interagir** de verdade com um **robô**? **Não** aqueles chatbots feitos para para ajudar os usuários na interação com serviços ou aplicativos **Web**

- (A) substantivo; verbo; substantivo; adjetivo; substantivo.
- (B) pronome; verbo; adjetivo; advérbio; substantivo.
- (C) pronome; verbo; adjetivo; verbo; substantivo.
- (D) pronome; verbo; substantivo; advérbio, adjetivo.
- (E) substantivo; verbo; substantivo; pronome; adjetivo.

Questão 03

O texto tem como objetivo central:

- (A) Explicar aos leitores como acessar e usar o ChatGPT.
- (B) Convencer os leitores a usarem o ChatGPT a partir da apresentação das possibilidades de uso que apresenta.
- (C) Defender o uso irrestrito do CahtGPT por empresas e organizações.
- (D) Prever o futuro da humanidade com ferramentas de Inteligência Artificial.
- (E) Informar os leitores sobre o ChatGPT - uma ferramenta de Inteligência Artificial para a geração de textos.

Questão 04

Observa-se no texto alguns problemas no que se refere ao uso de norma padrão. Assinale a alternativa em que a versão alterada do texto está correta de acordo com a norma:

I.

TEXTO ORIGINAL: Estou falando do ChatGPT, serviço que utiliza IA – Inteligência Artificial de maneira incrivelmente abrangente e rápida!

TEXTO ALTERADO: Estou falando do ChatGPT serviço que utiliza IA – Inteligência Artificial - de maneira incrivelmente abrangente e rápida!

II.

TEXTO ORIGINAL: Além disso, ele também aprende com as perguntas e respostas e melhora a entrega se adaptando a diferentes situações e tópicos.

TEXTO ALTERADO: Além disso, ele também aprende com as perguntas e respostas e melhora a entrega, adaptando-se a diferentes situações e tópicos.

III.

TEXTO ORIGINAL: Bem Vindos ao futuro!

TEXTO ALTERADO: Bem-vindos ao futuro!

É correto o que se afirma em:

- (A) I, apenas.
- (B) III, apenas.
- (C) I, II e III.
- (D) II e III, apenas.
- (E) II, apenas.

Questão 05

Das afirmativas a seguir sobre o texto, assinale a correta:

I. O texto caracteriza uma propaganda.

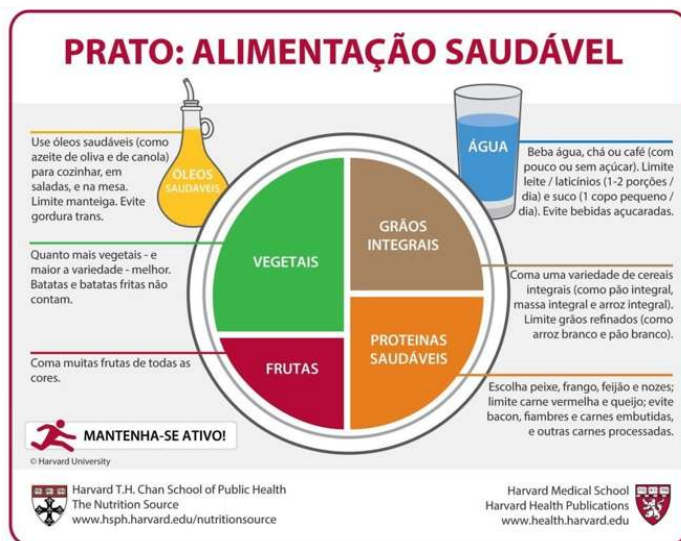
II. O texto está vinculado ao jornalismo digital ou webjornalismo.

III. O texto é escrito em primeira pessoa.

É correto o que se afirma em:

- (A) I, II e III.
- (B) II, apenas.
- (C) I, apenas.
- (D) II e III, apenas.
- (E) III, apenas.

O texto seguinte servirá de base para responder às questões de 6 a 7.



Disponível

em:

<https://nutritotal.com.br/pro/material/healthy-eating-plate-prato-para-alimentacao-saudavel/>. Acesso em 20.10.2023

Questão 06

Observe as palavras a seguir retiradas do texto e a justificativa apresentada em cada item para sua acentuação:

I. Café - palavra oxítona terminada na vogal E.

II. Óleo - palavra proparoxítona.

III. Chá - palavra monossílabo átona terminada na vogal A.

É correto o que se afirma em:

- (A) II e III, apenas.
- (B) II, apenas.
- (C) III, apenas.
- (D) I, apenas.
- (E) I, II e III.

Questão 07

O texto pode ser melhor caracterizada como:

- (A) uma reportagem sobre alimentação natural.
- (B) uma receita do prato ideal.
- (C) uma propaganda da Universidade de Harvard.
- (D) um guia de nutrição.
- (E) um infográfico sobre alimentação saudável.

Questão 08

Leia as alternativas a seguir, adaptadas para este edital a partir de notícias publicadas em plataformas digitais. Assinale a alternativa correta no que se refere à regência verbal e/ou nominal:

I. Conforme a Epagri/Ciram, a chuva desses dias esteve associada à circulação marítima, com a presença de uma baixa pressão no mar, na altura do litoral Sudeste do Brasil. A condição favorece o transporte de elevados índices de umidade para o leste catarinense, ocasionando uma chuva persistente e em longo período.

II. A Fundação de Amparo à Pesquisa e Inovação do Estado de Santa Catarina (Fapesc), vai destinar R\$ 3 milhões para o desenvolvimento de novas pesquisas científicas, tecnológicas e de inovação voltadas às florestas e outras formações vegetacionais catarinenses.

III. Como os avanços em inteligência artificial e ciência de dados podem contribuir para o combate a propagação de doenças infecciosas e o aprimoramento da saúde pública em países de baixa e média renda?

É correto o que se afirma em:

- (A) I, apenas.
- (B) III, apenas.
- (C) I, II e III.
- (D) I e II, apenas.
- (E) II, apenas.

Questão 09

Assinale a alternativa que apresenta uma afirmação correta sobre o texto da imagem:

I. A maior parte dos verbos estão no modo imperativo.

II. Predomina o uso de função fática, com o objetivo de convencer o leitor a seguir as instruções apresentadas.

III. Há o predomínio do uso de linguagem objetiva e da função conativa.

É correto o que se afirma em:

- (A) I e III, apenas.
- (B) I, apenas.
- (C) I, II e III.
- (D) III, apenas.
- (E) II, apenas.

Questão 10

Leia as alternativas a seguir, retiradas de notícias publicadas em plataformas digitais, e assinale a alternativa correta no que se refere à concordância verbal e/ou nominal:

I. O conjunto do Brasil de ginástica rítmica atingiu um feito histórica nesta sexta-feira, 25/10, ao terminar no 6º lugar no Mundial, disputado em Valência, na Espanha. Com o resultado, o time formado por Duda Arakaki, Deborah Medrado, Giovanna Oliveira, Sofia Madeira, Nicole Pírcio e Bárbara Galvão também garantiu vaga nas Olimpíadas de Paris-2024.

II. Israel mantém tropas em Gaza, na mais longa ofensiva terrestre da guerra contra o Hamas.

III. As condições geológicas para deslizamentos estão em níveis de alerta para as regiões de Planaltos e todo o Vale do Itajaí, devido ao acumulado de chuvas registradas no estado nos últimos dias. Todas as regiões do estado já apresentam solo encharcado e ocorrências pontuais de movimentação de massa.

É correto o que se afirma em:

- (A) I, apenas.
- (B) III, apenas.
- (C) I, II e III.
- (D) II e III, apenas.
- (E) II, apenas.

Conhecimentos Gerais e Legislação

Questão 11

A Lei Orgânica do Município de Blumenau, em seu art. 20 A afirma:

_____ poderá(ão) ter Frentes Parlamentares, de _____, com a finalidade de firmar parcerias com o Movimento Social Organizado, Organizações Não Governamentais e Órgãos Governamentais para a aglutinação de forças necessárias ao enfrentamento de problemas sociais determinados.

Assinale a alternativa que correta e respectivamente completa as lacunas no excerto:

- (A) A Câmara Municipal ; de caráter permanente ou temporário
- (B) A Secretaria de Desenvolvimento Social; de caráter permanente
- (C) A Secretaria de Administração ; de caráter temporário
- (D) A Secretaria de Administração e a Secretaria de Desenvolvimento Social ; de caráter permanente e temporário
- (E) A Prefeitura Municipal ; de caráter permanente

Questão 12

De acordo com a Lei Orgânica do Município de Blumenau, _____ é/são exercido(s) pela Câmara Municipal. Ao encontro disso, a Câmara Municipal é composta de vereadores eleitos pelo voto direto e secreto para cada legislatura entre cidadãos maiores de _____ anos e no exercício dos direitos políticos.

Assinale a alternativa que correta e respectivamente completa as lacunas no excerto:

- (A) o Poder Judiciário ; 25 (vinte e cinco)
- (B) o Poder Legislativo ; 18 (dezoito)
- (C) o Poder Executivo ; 21 (vinte e um)
- (D) o Poder Legislativo e o Poder Executivo ; 15 (quinze)
- (E) o Poder Legislativo, o Poder Executivo e o Poder Judiciário ; 16 (dezesesseis)

Questão 13

De acordo com a Lei Orgânica do Município de Blumenau, em seu art. 6º, são símbolos do Município de Blumenau o Brasão, _____:

- (A) o Selo e a Roda Dentada.
- (B) o Castelo e as Faixas Vermelhas.
- (C) o Mascote e o Ramo de Flores.
- (D) a Bandeira e o Hino.
- (E) o Lábaro e o Livro Aberto.

Questão 14

A Lei Ordinária Municipal n.º 7.564/2010 baseia-se nos termos do inciso IX, do artigo ___ da Constituição Federal.

Assinale a alternativa que corretamente completa a lacuna no excerto:

- (A) 39
- (B) 38
- (C) 35
- (D) 36
- (E) 37

Questão 15

"Este lugar e esta missão são a um só tempo resultado e ponto de partida de lutas históricas de grupos minorizados para vencer uma herança estrutural de desigualdade de oportunidades que precisa ser superada em nossa nação". Esse foi o discurso da primeira magistrada negra da história do Tribunal Superior Eleitoral, a ministra:

- (A) Carmen Lúcia.
- (B) Rosa Weber.
- (C) Nísia Trindade.
- (D) Edilene Lôbo
- (E) Sônia Guajajara

Questão 16

No seu art. 3º, a Lei Ordinária Municipal n.º 7.564/2010 afirma:

O recrutamento de pessoal será realizado mediante:

- (A) concurso público de provas
- (B) processo seletivo público simplificado de provas
- (C) processo seletivo público simplificado de títulos
- (D) processo seletivo público simplificado de provas ou de provas e títulos
- (E) concurso público de títulos

Questão 17

A história da Petrobras se mistura com a do desenvolvimento da indústria brasileira e a sua importância para a economia do país se expressa no volume de operações que a companhia movimentou (PETROBRAS, 2023). A empresa, neste ano de 2023, celebrou os seus:

- (A) 80 anos e foi criada no governo de João Goulart.
- (B) 70 anos e foi criada no governo de Getúlio Vargas.
- (C) 30 anos e foi criada no governo de Juscelino Kubitschek.
- (D) 100 anos e foi criada no governo de Nereu Ramos.
- (E) 50 anos e foi criada no governo de Jânio Quadros.

Questão 18

Conforme a Lei Ordinária Municipal n.º 7.564/2010, em seu artigo 11:

O tempo de serviço público objeto de contratação por tempo _____ será computado na forma prevista em Lei.

Assinale a alternativa que corretamente completa a lacuna no excerto:

- (A) integral
- (B) especializado
- (C) indeterminado
- (D) parcial
- (E) determinado

Questão 19

"Declaro promulgado o documento da liberdade, da dignidade, da democracia, da justiça social do Brasil". Essas foram as palavras ditas pelo presidente da Assembleia Nacional Constituinte, o então deputado federal Ulysses Guimarães, na sessão solene do Congresso Nacional realizada em 5 de outubro de _____, quando a/o atual _____ foi promulgado(a). Pilar da democracia nacional, o texto constitucional norteou o Brasil ao longo dos últimos e solidificou o país como uma das maiores democracias do mundo (TSE, 2023).

Assinale a alternativa que correta e respectivamente completa as lacunas no excerto:

- (A) 1967 ; Lei Orgânica
- (B) 2002 ; Marco Legal
- (C) 1999 ; Plano Diretor
- (D) 1980 ; Lei Complementar
- (E) 1988 ; Constituição Federal

Questão 20

Com base no art. 38, da Lei Orgânica do Município de Blumenau, entre outros, são objeto de leis complementares as seguintes matérias:

I.Código de Obras ou de Edificações.

II.Código de Parcelamento do Solo.

III.Código de Posturas.

É correto o que se afirma em:

- (A) II, apenas.
- (B) I, II e III.
- (C) I, apenas.
- (D) I e III, apenas.
- (E) III, apenas.

Conhecimentos Específicos

Questão 21

Os principais músculos da mastigação são quatro pares de músculos aderidos à mandíbula. Assinale a alternativa que apresenta músculos da mastigação:

- (A) Temporal, masseter, pterigóideo medial e pterigóideo lateral.
- (B) Pterigóideo lateral, corrugador de cílios, bucinador e masseter.
- (C) Bíceps, tríceps, masseter e bucinador.
- (D) Occipital, frontal, parietal e temporal.
- (E) Parótida, submandibular, sublingual e gengival.

Questão 22

A arcada dentária pode ser dividida em sextantes ou em quadrantes. Um sextante é um sexto da dentição. Há três sextantes em cada arcada. Dessa forma, é correto afirmar que o elemento dentário 16 se localiza no sextante:

- (A) Superior anterior.
- (B) Superior posterior direito.
- (C) Inferior posterior direito.
- (D) Superior posterior esquerdo.
- (E) Inferior posterior esquerdo.

Questão 23

O crânio humano é dividido em duas seções: o crânio e a face. O crânio é composto de oito ossos que cobrem e protegem o cérebro; a face consiste em 14 ossos. Em relação aos ossos do crânio, é correto afirmar que:

- (A) Os dois ossos parietais formam a maior parte do teto e dos lados inferiores do crânio. Os dois ossos parietais são unidos pela sutura coronal na linha média do crânio.
- (B) O osso frontal forma a frente, parte do assoalho do crânio e a maior parte do assoalho superior da órbita. O osso frontal contém os dois seios frontais, localizado sobre cada olho.
- (C) Os ossos temporais pareados formam as laterais e a base do crânio. Cada osso temporal inclui uma narina, a qual é a passagem óssea para o ouvido externo.
- (D) Em um recém-nascido, a fontanela anterior é o ponto mole onde as suturas entre os ossos frontal e parietais ainda não fecharam. Esse ponto aumenta e fica mais amolecido quando a criança cresce e as suturas abrem.
- (E) O osso occipital forma a parte de trás e a base do crânio. Ele se une com os ossos parietais na sutura lambdoide. A medula espinal passa pelo forame incisivo do osso maxilar.

Questão 24

O crânio humano é formado por 8 ossos e a face humana é formada por 14 ossos. Marque a opção composta exclusivamente por ossos da face:

- (A) Maxila, mandíbula, lacrimal, vômer, etmoide, esferoide e temporal.
- (B) Martelo, bigorna, estribo, etmoide e esferoide.
- (C) Zigomático, maxila, palatino, nasal, mandíbula e vômer.
- (D) Zigomático, etmoide, maxila, nasal, concha inferior, frontal e parietal.
- (E) Vômer, occipital, parietal, mandíbula, martelo, bigorna, estribo e zigomático.

Questão 25

Para as radiografias odontológicas, a angulação é medida em graus de acordo com as marcações fora da cabeça do tubo. A angulação vertical difere de acordo com a técnica radiográfica que está sendo utilizada. Nesse sentido, assinale a alternativa correta:

- (A) Com a técnica interproximal, a angulação vertical é predeterminada; o raio central é direcionado a +120 graus para o plano oclusal.
- (B) Com a técnica da bisetritz, a angulação vertical é determinada pela bisetritz imaginária; o raio central é direcionado paralelamente a essa bisetritz imaginária.
- (C) Com a técnica do paralelismo, a angulação vertical do raio central é direcionada paralelamente ao receptor de imagem e ao longo eixo do dente.
- (D) Com a técnica interproximal, a angulação vertical é predeterminada; o raio central é direcionado a +40 graus para o plano oclusal.
- (E) Com a técnica do paralelismo, a angulação vertical do raio central é direcionada perpendicularmente ao receptor de imagem e ao longo eixo do dente.

Questão 26

A mandíbula forma a parte inferior dos maxilares e é o osso móvel do crânio. Marque a alternativa correta sobre a mandíbula:

- (A) A área retromolar se encontra na superfície lingual do corpo da mandíbula.
- (B) Sua sínfise localiza-se na linha média e forma a protuberância da espinha nasal anterior, comumente chamada de queixo.
- (C) Um forame mentoniano está localizado na superfície facial nos lados esquerdo e direito, entre os ápices dos primeiros e segundos molares.
- (D) A forma em U da mandíbula, que é o osso mais forte e longo da face, desenvolve-se no período pré-natal em duas partes; na primeira infância, entretanto, ossifica-se (endurece) em um único osso.
- (E) A crista milo-hióidea é a porção da mandíbula diretamente posterior ao último molar em cada lado.

Questão 27

O ser humano possui a dentição decídua, a dentição permanente e a dentição mista. Sobre a cronologia da erupção dentária, é correto afirmar que:

- (A) Após a erupção dos caninos permanentes e dos pré-molares e da erupção dos segundos pré-molares decíduos, a dentição permanente está completa.
- (B) A dentição permanente inicia quando o último dente decíduo erupciona em boca.
- (C) A dentição permanente inicia em torno dos 12 anos de idade.
- (D) Os primeiros molares permanentes erupcionam por volta dos 02 anos de idade.
- (E) A dentição permanente está completa em torno dos 10 a 14 anos, quando os terceiros molares erupcionam.

Questão 28

São indicações das radiografias oclusais:

- (A) Localizar fraturas dos ossos fêmur e zigomático.
- (B) Examinar a área da fenda mentoniana.
- (C) Localizar dentes supranumerários (extras), não erupcionados ou impactados.
- (D) Avaliar raízes tratadas endodonticamente.
- (E) Localizar cálculos salivares no ducto da glândula parótida.

Questão 29

A dentição permanente refere-se aos 32 dentes presentes na cavidade oral de um adulto. De acordo com a notação dental, são dentes permanentes:

- (A) 71, 35, 26.
- (B) 31, 63, 72.
- (C) 19, 20, 21.
- (D) 18, 25, 37.
- (E) 45, 64, 72.

Questão 30

A dentição primária ou dentição decídua é formada pelo primeiro conjunto de 20 dentes, comumente designada como sendo os "dentes de leite". Em relação à notação dental, assinale a opção composta por dentes decíduos:

- (A) 13, 28, 45.
- (B) 54, 73, 61.
- (C) 34, 56, 78.
- (D) 56, 71, 88.
- (E) 21, 36, 40.

Questão 31

Para tomadas radiográficas, são regras da proteção contra as radiações:

- (A) O operador deve ficar na linha direta do feixe primário.
- (B) Permanecer a mais de 1,8m do aparelho de raios X durante uma exposição, a menos que você esteja atrás de uma barreira.
- (C) Se uma barreira de chumbo não estiver disponível, o operador deve permanecer em ângulo direto ao feixe.
- (D) Barreiras de chumbo não protegem o operador devido a múltiplas tomadas radiográficas a que este se expõe.
- (E) O operador não precisa permanecer atrás de uma barreira de chumbo ou de uma parede de espessura adequada.

Questão 32

Os exames de radiografia digital apresentam vantagens e desvantagens no mercado. Assinale a opção composta por vantagens da radiografia digital:

- (A) Espessura e rigidez dos sensores, mais radiação e maior custo.
- (B) Mais radiação, capacidade de melhorar as imagens e mais produtos químicos.
- (C) Visualização imediata das imagens, sem produtos químicos e menos radiação.
- (D) Pior controle de infecção, maior rigidez do sensor e maior custo.
- (E) Menor custo, menor radiação e menor espessura e rigidez dos sensores.

Questão 33

Marque a alternativa que apresenta um exemplo de um nível de assistência primária do Sistema Único de Saúde (SUS):

- (A) Atenção especializada, como em ambulatórios com serviços especializados.
- (B) Serviço de Atendimento Móvel de Urgência (SAMU 192).
- (C) Hospitais gerais de grande porte com leitos de UTI.
- (D) Unidades de Pronto Atendimento (UPA 24h).
- (E) Unidades Básicas de Saúde (UBS).

Questão 34

Marque a alternativa que está de acordo com os princípios e diretrizes do Sistema Único de Saúde (SUS):

- (A) Centralização não hierarquizada da rede de serviços de saúde.
- (B) Impedimento à participação da comunidade.
- (C) Centralização político-administrativa.
- (D) Direito à informação, às pessoas assistidas, sobre sua saúde.
- (E) Igualdade da assistência à saúde, somente para crianças e idosos.

Questão 35

Medidas de frequências de doenças são indicadores construídos com o objetivo de mensurar a ocorrência de doenças na população. Sobre essas medidas, analise as afirmações a seguir:

I-A prevalência é a frequência de novos casos de uma determinada doença ou problema de saúde em um determinado período de tempo, oriundo de uma população sob-risco de adoecer no início da observação.

II-A incidência é uma medida estática que representa a aferição do número de casos existentes em uma população em um dado instante.

III-A incidência é bastante utilizada em investigações etiológicas para elucidar relações de causa e efeito, avaliar o impacto de uma política, ação ou serviço de saúde, além de estudos de prognóstico.

É correto o que se afirma em:

- (A) I e II, apenas.
- (B) II, apenas.
- (C) I, apenas.
- (D) III, apenas.
- (E) I e III, apenas.

Questão 36

Sobre os sistemas em informação em saúde, analise as afirmações a seguir. Marque V, para verdadeiras, e F, para falsas:

(__) O Sistema de Informações sobre Nascidos Vivos (SINASC) foi implantado oficialmente a partir de 1990, com o objetivo de coletar dados sobre os nascimentos ocorridos em todo o território nacional e fornecer informações sobre natalidade para todos os níveis do Sistema de Saúde.

(__) O sistema e-SUS Notifica foi lançado em 27 de março de 2020 para receber notificações de Síndrome Gripal (SG) suspeita e confirmada de Covid-19 no Brasil.

(__) O documento básico e essencial à coleta de dados da mortalidade no Brasil é a Declaração de Óbito (DO) emitida ANVISA que, conseqüentemente, alimenta o Sistema de Informações Sobre Mortalidade-SIM.

Assinale a alternativa com a sequência correta:

- (A) V – V – F.
- (B) F – V – V.
- (C) V – F – V.
- (D) F – V – F.
- (E) F – F – V.

Questão 37

Sobre o Controle social do Sistema Único de Saúde (SUS), assinale a alternativa correta:

- (A) Os recursos do Fundo Nacional de Saúde (FNS) podem ser alocados como cobertura das ações e serviços de saúde a serem implementados pelos municípios, estados e Distrito Federal.
- (B) A representação dos usuários nos Conselhos de Saúde será não-paritária em relação ao conjunto dos demais segmentos.
- (C) As Conferências de Saúde devem ter sua organização e normas de funcionamento definidas e aprovadas pelo Poder Legislativo.
- (D) O Conselho de Saúde é um órgão colegiado composto unicamente por prestadores de serviço, profissionais de saúde e usuários.
- (E) A Conferência de Saúde reunir-se-á a cada 6 meses com a representação dos vários segmentos sociais.

Questão 38

Analise os conceitos relacionados à epidemiologia apresentados a seguir:

A- É a capacidade que o teste apresenta de detectar os indivíduos verdadeiramente positivos, ou seja, a capacidade de detectar os doentes.

B- É a capacidade do teste para detectar os verdadeiros negativos.

C- É a probabilidade de ocorrência de um resultado desfavorável, um dano ou um fenômeno indesejado.

Marque a alternativa que apresenta correta e respectivamente cada conceito apresentado:

- (A) A. Especificidade; B. Sensibilidade, C. Risco.
- (B) A. Doença; B. Risco; C. Sensibilidade.
- (C) A. Especificidade; B. Doença; C. Risco.
- (D) A. Sensibilidade; B. Especificidade; C. Risco.
- (E) A. Sensibilidade; B. Risco; C. Doença.

Questão 39

Você é um gestor público responsável por uma licitação para a construção de uma escola em uma comunidade carente. Durante o processo licitatório, uma empresa de construção cujo representante é um parente próximo seu apresenta a proposta mais vantajosa e qualificada para realizar o projeto. Você se encontra diante de um dilema ético: favorecer a empresa de seu parente, que poderia executar o projeto de forma eficaz, ou garantir um processo justo e imparcial, mesmo que isso signifique escolher outra empresa que também atenda aos critérios. Assinale a alternativa que apresenta uma atitude ética a ser adotada nesse caso:

- (A) Cancelar a licitação e recomendar que a construção da escola seja realizada por uma empresa estatal, para evitar qualquer suspeita de favorecimento ou nepotismo.
- (B) Selecionar a empresa que apresentou a segunda melhor proposta, garantindo a imparcialidade e a integridade do processo licitatório, evitando qualquer forma de favoritismo ou nepotismo.
- (C) Considerar a proposta da empresa do parente como a mais vantajosa, pois a relação pessoal pode garantir uma execução eficaz do projeto, desde que seja mantida em sigilo para evitar conflitos de interesse.
- (D) Divulgar publicamente o parentesco com o representante da empresa e solicitar pareceres jurídicos sobre a legalidade de sua participação na licitação, permitindo a transparência no processo.
- (E) Transferir a responsabilidade de escolha para um comitê independente, composto por profissionais especializados, garantindo, assim, uma decisão imparcial e ética.

Questão 40

Acerca das relações humanas no trabalho, analise as afirmações a seguir:

I- Em ambientes de trabalho globalizados, as diferenças culturais podem levar a mal-entendidos e desafios de comunicação, exigindo sensibilidade cultural e conscientização para serem superados.

II- Fornecer apoio à saúde mental, como programas de bem-estar e acesso a recursos de aconselhamento, ajuda os colaboradores a lidarem melhor com o estresse e a pressão, promovendo relações saudáveis no local de trabalho.

III- A promoção de competições entre os colaboradores é uma maneira eficaz de incentivar a colaboração e melhorar as relações no ambiente de trabalho.

É correto o que se afirma em:

- (A) I, II e III, apenas.
- (B) I e III, apenas.
- (C) II, apenas.
- (D) I e II, apenas.
- (E) II e III, apenas.



**ESTADO DE SANTA CATARINA
PREFEITURA MUNICIPAL DE BLUMENAU
SECRETARIA MUNICIPAL DE
ADMINISTRAÇÃO**

**PROCESSO SELETIVO PÚBLICO SIMPLIFICADO
EDITAL Nº 003/2023**

FOLHA INTERMEDIÁRIA DE RESPOSTAS

Questões	RESPOSTAS				
01	A	B	C	D	E
02	A	B	C	D	E
03	A	B	C	D	E
04	A	B	C	D	E
05	A	B	C	D	E
06	A	B	C	D	E
07	A	B	C	D	E
08	A	B	C	D	E
09	A	B	C	D	E
10	A	B	C	D	E
11	A	B	C	D	E
12	A	B	C	D	E
13	A	B	C	D	E
14	A	B	C	D	E
15	A	B	C	D	E
16	A	B	C	D	E
17	A	B	C	D	E
18	A	B	C	D	E
19	A	B	C	D	E
20	A	B	C	D	E

Questões	RESPOSTAS				
21	A	B	C	D	E
22	A	B	C	D	E
23	A	B	C	D	E
24	A	B	C	D	E
25	A	B	C	D	E
26	A	B	C	D	E
27	A	B	C	D	E
28	A	B	C	D	E
29	A	B	C	D	E
30	A	B	C	D	E
31	A	B	C	D	E
32	A	B	C	D	E
33	A	B	C	D	E
34	A	B	C	D	E
35	A	B	C	D	E
36	A	B	C	D	E
37	A	B	C	D	E
38	A	B	C	D	E
39	A	B	C	D	E
40	A	B	C	D	E

INFORMAÇÕES

O inteiro teor da prova e o gabarito preliminar da Prova Objetiva serão divulgados até as **20h do dia 13 de novembro de 2023**, no endereço eletrônico <http://concursos.furb.br/>, link Prefeitura Municipal de Blumenau – Processo Seletivo Público Simplificado - Edital n.º 003/2023.

O candidato que tiver qualquer discordância em relação às questões da Prova Objetiva ou ao gabarito preliminar divulgado poderá interpor recurso no período compreendido entre **8h do dia 14 de novembro de 2023 e 23h59min do dia 15 de novembro de 2023**.

Blumenau, 12 de novembro de 2023.