



ESTADO DE SANTA CATARINA  
PREFEITURA MUNICIPAL DE BLUMENAU  
SECRETARIA MUNICIPAL DE  
ADMINISTRAÇÃO

PROCESSO SELETIVO PÚBLICO SIMPLIFICADO  
EDITAL Nº 003/2023

CARGO: **TÉCNICO EM ENFERMAGEM**

### INSTRUÇÕES

- 1- O **Caderno de Questões** contém 40 (quarenta) questões de múltipla escolha (A, B, C, D, E), sendo 10 (dez) questões de Língua Portuguesa, 10 (dez) questões de Conhecimentos Gerais e Legislação e 20 (vinte) questões de Conhecimentos Específicos, e uma **Folha Intermediária de Respostas**.
- 2- Ao receber o material, confira no **Cartão-Resposta**, seu nome, número de inscrição, data de nascimento, RG e cargo. Qualquer irregularidade comunique imediatamente ao fiscal de sala. Não serão aceitas reclamações posteriores.
- 3- A prova objetiva terá **duração de 3 (três) horas**, incluído, neste tempo, o preenchimento do **Cartão-Resposta**.
- 4- Leia atentamente cada questão e assinale, no **Cartão-Resposta**, a opção que responde corretamente a cada uma delas. O **Cartão-Resposta** será o único documento válido para a correção eletrônica. O preenchimento do **Cartão-Resposta** e a respectiva assinatura serão de inteira responsabilidade do candidato. Não haverá substituição do **Cartão-Resposta** por erro do candidato.
- 5- Utilize a **Folha Intermediária de Respostas** para registrar as alternativas escolhidas. É proibido fazer qualquer outro tipo de anotação. Essa folha ficará em seu poder para conferência com o gabarito a ser publicado.
- 6- Observe as seguintes recomendações relativas ao **Cartão-Resposta**:
  - A maneira correta de marcação das respostas é cobrir, fortemente, com esferográfica de tinta azul ou preta, o espaço correspondente à letra a ser assinalada.
  - Outras formas de marcação diferentes implicarão a rejeição do **Cartão de Respostas**.
  - Será atribuída nota zero às questões não assinaladas, ou com falta de nitidez, ou com marcação de mais de uma opção, bem como emendadas ou rasuradas.
- 7- O fiscal de sala não está autorizado a alterar qualquer destas instruções. Em caso de dúvida, solicite a presença do coordenador local.
- 8- Você poderá se retirar, definitivamente, da sala de realização da prova após transcorridos 60 (sessenta) minutos contados do seu efetivo início, **sem levar** o **Caderno de Questões** e o **Cartão-Resposta**.
- 9- É permitido fazer anotações, cálculos, riscos e afins no **Caderno de Questões**.
- 10- Após se identificar e se instalar na sala, você não poderá consultar qualquer material enquanto aguarda o horário de início da prova.
- 11- Os 3 (três) últimos candidatos deverão permanecer na sala até que o último deles entregue o **Cartão-Resposta**.
- 12- Assine no local indicado no **Cartão-Resposta** e no **Caderno de Questões**.
- 13- Ao terminar a prova, é de sua responsabilidade entregar ao fiscal o **Cartão-Resposta** e o **Caderno de Questões**.
- 14- Não se esqueça de pegar seus pertences acondicionados em sala.

Blumenau, 12 de novembro de 2023.

**BOA PROVA**

Realização:



Nº de Inscrição:

Nome do candidato:

# Língua Portuguesa

O texto seguinte servirá de base para responder às questões de 1 a 5.

## Chat GPT: chegou o uso da Inteligência Artificial na sua mais moderna forma, fácil e prático

Cris Arcangeli

Você já pensou em interagir de verdade com um robô? Não aqueles chatbots feitos para ajudar os usuários na interação com serviços ou aplicativos Web por meio de texto, gráficos ou voz.

Estou falando do ChatGPT, serviço que utiliza IA – Inteligência Artificial de maneira incrivelmente abrangente e rápida!

CHATGPT é um modelo super avançado para criação de textos.

Vou explicar melhor: o GPT como vem sendo apelidado foi "treinado" com o uso de inúmeros tópicos e estilos para, assim, conseguir gerar textos escritos de forma autônoma, natural e coerente, com compreensão e capacidade de reproduzir o contexto, como se fosse escrito por um ser humano.

Ele pode responder perguntas, escrever histórias, descrever imagens, criar slogans, campanhas, roteiros, legendas e muito mais.

Uma de suas principais vantagens é a capacidade de entender e reproduzir o contexto de um diálogo, o que significa que ele pode entender o que foi dito anteriormente e responder de forma coerente e relevante.

Além disso, ele também aprende com as perguntas e respostas e melhora a entrega se adaptando a diferentes situações e tópicos.

Acredito que num futuro breve o ChatGPT deverá incluir microfone e alto-falante, como evolução para o que entendemos hoje como assistente virtual.

O projeto do ChatGPT está obtendo tamanho sucesso, que em uma semana teve 5M de downloads e deve receber um investimento de US\$ 10 milhões da Microsoft.

O ChatGPT é um chatbot autônomo super avançado com Inteligência Artificial, capaz de criar textos do zero que foi treinado com o uso de uma grande quantidade de textos disponíveis na internet, com notícias, fóruns, livros e muito mais, num total de 570 GB de texto, o equivalente a cerca de 40 bilhões de palavras.

Estamos diante de uma ferramenta valiosa para empresas e organizações de todos os tipos, que se tornará ainda mais poderoso com a ampliação de sua utilização em conjunto com a sua capacidade de aprender, compreender e reproduzir contextos.

Bem Vindos ao futuro!

(Adaptado do texto original, disponível em: <https://exame.com/colunistas/empreender-liberta/chat-gpt-chegou-o-us>

o-da-inteligencia-artificial-na-sua-mais-moderna-forma-facil-e-pratico/

## Questão 01

Das afirmativas a seguir sobre o texto, assinale a correta:

I. O texto caracteriza uma propaganda.

II. O texto está vinculado ao jornalismo digital ou webjornalismo.

III. O texto é escrito em primeira pessoa.

É correto o que se afirma em:

- (A) III, apenas.
- (B) II, apenas.
- (C) I, apenas.
- (D) II e III, apenas.
- (E) I, II e III.

## Questão 02

Analise o parágrafo a seguir, retirado do texto, e assinale a alternativa que apresenta a classe gramatical correta das palavras destacadas, seguindo a sequência de seu aparecimento no extrato de texto:

**Você** já pensou em **interagir** de verdade com um **robô**? **Não** aqueles chatbots feitos para ajudar os usuários na interação com serviços ou aplicativos **Web**

- (A) pronome; verbo; substantivo; advérbio, adjetivo.
- (B) substantivo; verbo; substantivo; pronome; adjetivo.
- (C) substantivo; verbo; substantivo; adjetivo; substantivo.
- (D) pronome; verbo; adjetivo; advérbio; substantivo.
- (E) pronome; verbo; adjetivo; verbo; substantivo.

## Questão 03

No sexto parágrafo, os pronomes destacados retomam que palavra ou ideia?

Uma de **suas** principais vantagens é a capacidade de entender e reproduzir o contexto de um diálogo, o que significa que **ele** pode entender o que foi dito anteriormente e responder de forma coerente e relevante.

- (A) Inteligência Artificial
- (B) projeto
- (C) diálogo
- (D) ChatGPT
- (E) robô

## Questão 04

Observa-se no texto alguns problemas no que se refere ao uso de norma padrão. Assinale a alternativa em que a versão alterada do texto está correta de acordo com a norma:

I.

TEXTO ORIGINAL: Estou falando do ChatGPT, serviço que utiliza IA – Inteligência Artificial de maneira incrivelmente abrangente e rápida!

TEXTO ALTERADO: Estou falando do ChatGPT serviço que utiliza IA – Inteligência Artificial - de maneira incrivelmente abrangente e rápida!

II.

TEXTO ORIGINAL: Além disso, ele também aprende com as perguntas e respostas e melhora a entrega se adaptando a diferentes situações e tópicos.

TEXTO ALTERADO: Além disso, ele também aprende com as perguntas e respostas e melhora a entrega, adaptando-se a diferentes situações e tópicos.

III.

TEXTO ORIGINAL: Bem Vindos ao futuro!

TEXTO ALTERADO: Bem-vindos ao futuro!

É correto o que se afirma em:

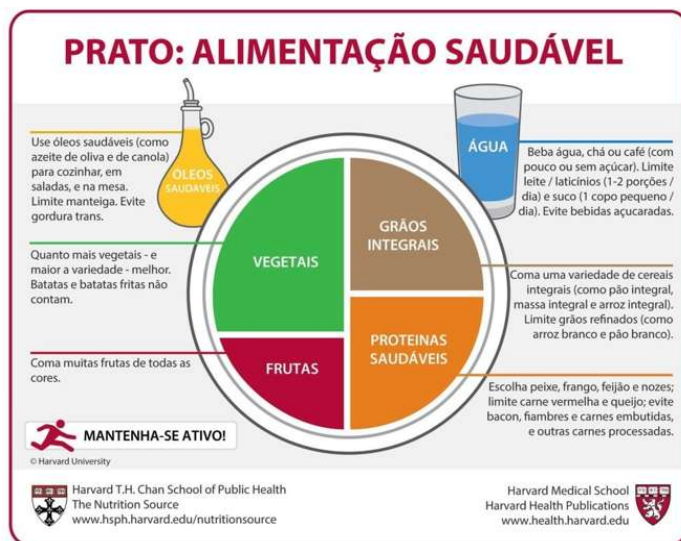
- (A) I, apenas.
- (B) II, apenas.
- (C) I, II e III.
- (D) II e III, apenas.
- (E) III, apenas.

## Questão 05

O texto tem como objetivo central:

- (A) Defender o uso irrestrito do ChatGPT por empresas e organizações.
- (B) Convencer os leitores a usarem o ChatGPT a partir da apresentação das possibilidades de uso que apresenta.
- (C) Prever o futuro da humanidade com ferramentas de Inteligência Artificial.
- (D) Explicar aos leitores como acessar e usar o ChatGPT.
- (E) Informar os leitores sobre o ChatGPT - uma ferramenta de Inteligência Artificial para a geração de textos.

O texto seguinte servirá de base para responder às questões de 6 a 7.



Disponível

em:

<https://nutritotal.com.br/pro/material/healthy-eating-plate-prato-para-alimentacao-saudavel/>. Acesso em 20.10.2023

## Questão 06

Observe as palavras a seguir retiradas do texto e a justificativa apresentada em cada item para sua acentuação:

I. Café - palavra oxítona terminada na vogal E.

II. Óleo - palavra proparoxítona.

III. Chá - palavra monossílaba átona terminada na vogal A.

É correto o que se afirma em:

- (A) III, apenas.
- (B) I, apenas.
- (C) I, II e III.
- (D) II, apenas.
- (E) II e III, apenas.

## Questão 07

O texto pode ser melhor caracterizada como:

- (A) uma receita do prato ideal.
- (B) um guia de nutrição.
- (C) uma reportagem sobre alimentação natural.
- (D) uma propaganda da Universidade de Harvard.
- (E) um infográfico sobre alimentação saudável.

## Questão 08

Leia as alternativas a seguir, adaptadas para este edital a partir de notícias publicadas em plataformas digitais. Assinale a alternativa correta no que se refere à regência verbal e/ou nominal:

I. Conforme a Epagri/Ciram, a chuva desses dias esteve associada à circulação marítima, com a presença de uma baixa pressão no mar, na altura do litoral Sudeste do Brasil. A condição favorece o transporte de elevados índices de umidade para o leste catarinense, ocasionando uma chuva persistente e em longo período.

II. A Fundação de Amparo à Pesquisa e Inovação do Estado de Santa Catarina (Fapescc), vai destinar R\$ 3 milhões para o desenvolvimento de novas pesquisas científicas, tecnológicas e de inovação voltadas às florestas e outras formações vegetacionais catarinenses.

III. Como os avanços em inteligência artificial e ciência de dados podem contribuir para o combate a propagação de doenças infecciosas e o aprimoramento da saúde pública em países de baixa e média renda?

É correto o que se afirma em:

- (A) I, apenas.
- (B) I e II, apenas.
- (C) II, apenas.
- (D) I, II e III.
- (E) III, apenas.

## Questão 09

Leia as alternativas a seguir, retiradas de notícias publicadas em plataformas digitais, e assinale a alternativa correta no que se refere à concordância verbal e/ou nominal:

I. O conjunto do Brasil de ginástica rítmica atingiu um feito histórica nesta sexta-feira, 25/10, ao terminar no 6º lugar no Mundial, disputado em Valência, na Espanha. Com o resultado, o time formado por Duda Arakaki, Deborah Medrado, Giovanna Oliveira, Sofia Madeira, Nicole Pírcio e Bárbara Galvão também garantiu vaga nas Olimpíadas de Paris-2024.

II. Israel mantém tropas em Gaza, na mais longa ofensiva terrestre da guerra contra o Hamas.

III. As condições geológicas para deslizamentos estão em níveis de alerta para as regiões de Planaltos e todo o Vale do Itajaí, devido ao acumulado de chuvas registradas no estado nos últimos dias. Todas as regiões do estado já apresentam solo encharcado e ocorrências pontuais de movimentação de massa.

É correto o que se afirma em:

- (A) I, apenas.
- (B) II e III, apenas.
- (C) I, II e III.
- (D) III, apenas.
- (E) II, apenas.

## Questão 10

Assinale a alternativa que apresenta uma afirmação correta sobre o texto da imagem:

I. A maior parte dos verbos estão no modo imperativo.

II. Predomina o uso de função fática, com o objetivo de convencer o leitor a seguir as instruções apresentadas.

III. Há o predomínio do uso de linguagem objetiva e da função conativa.

É correto o que se afirma em:

- (A) III, apenas.
- (B) I e III, apenas.
- (C) I, II e III.
- (D) II, apenas.
- (E) I, apenas.

## Conhecimentos Gerais e Legislação

### Questão 11

"Este lugar e esta missão são a um só tempo resultado e ponto de partida de lutas históricas de grupos minorizados para vencer uma herança estrutural de desigualdade de oportunidades que precisa ser superada em nossa nação". Esse foi o discurso da primeira magistrada negra da história do Tribunal Superior Eleitoral, a ministra:

- (A) Sônia Guajajara
- (B) Carmen Lúcia.
- (C) Edilene Lôbo
- (D) Rosa Weber.
- (E) Nísia Trindade.

### Questão 12

De acordo com a Lei Orgânica do Município de Blumenau, em seu art. 6º, são símbolos do Município de Blumenau o Brasão, \_\_\_\_\_:

- (A) o Selo e a Roda Dentada.
- (B) o Castelo e as Faixas Vermelhas.
- (C) a Bandeira e o Hino.
- (D) o Mascote e o Ramo de Flores.
- (E) o Lábaro e o Livro Aberto.

### Questão 13

No seu art. 3º, a Lei Ordinária Municipal n.º 7.564/2010 afirma:

O recrutamento de pessoal será realizado mediante:

- (A) concurso público de títulos
- (B) processo seletivo público simplificado de provas
- (C) concurso público de provas
- (D) processo seletivo público simplificado de provas ou de provas e títulos
- (E) processo seletivo público simplificado de títulos

### Questão 14

"Declaro promulgado o documento da liberdade, da dignidade, da democracia, da justiça social do Brasil". Essas foram as palavras ditas pelo presidente da Assembleia Nacional Constituinte, o então deputado federal Ulysses Guimarães, na sessão solene do Congresso Nacional realizada em 5 de outubro de \_\_\_\_\_, quando a/o atual \_\_\_\_\_ foi promulgado(a). Pilar da democracia nacional, o texto constitucional norteou o Brasil ao longo dos últimos e solidificou o país como uma das maiores democracias do mundo (TSE, 2023).

Assinale a alternativa que correta e respectivamente completa as lacunas no excerto:

- (A) 1999 ; Plano Diretor
- (B) 1980 ; Lei Complementar
- (C) 1988 ; Constituição Federal
- (D) 2002 ; Marco Legal
- (E) 1967 ; Lei Orgânica

### Questão 15

A Lei Ordinária Municipal n.º 7.564/2010 baseia-se nos termos do inciso IX, do artigo \_\_\_ da Constituição Federal.

Assinale a alternativa que corretamente completa a lacuna no excerto:

- (A) 36
- (B) 39
- (C) 38
- (D) 35
- (E) 37

### Questão 16

Conforme a Lei Ordinária Municipal n.º 7.564/2010, em seu artigo 11:

*O tempo de serviço público objeto de contratação por tempo \_\_\_\_\_ será computado na forma prevista em Lei.*

Assinale a alternativa que corretamente completa a lacuna no excerto:

- (A) indeterminado
- (B) determinado
- (C) integral
- (D) especializado
- (E) parcial

### Questão 17

A Lei Orgânica do Município de Blumenau, em seu art. 20 A afirma:

\_\_\_\_\_ poderá(ão) ter Frentes Parlamentares, de \_\_\_\_\_, com a finalidade de firmar parcerias com o Movimento Social Organizado, Organizações Não Governamentais e Órgãos Governamentais para a aglutinação de forças necessárias ao enfrentamento de problemas sociais determinados.

Assinale a alternativa que correta e respectivamente completa as lacunas no excerto:

- (A) A Prefeitura Municipal ; de caráter permanente
- (B) A Secretaria de Administração e a Secretaria de Desenvolvimento Social ; de caráter permanente e temporário
- (C) A Secretaria de Administração ; de caráter temporário
- (D) A Secretaria de Desenvolvimento Social; de caráter permanente
- (E) A Câmara Municipal ; de caráter permanente ou temporário

### Questão 18

A história da Petrobras se mistura com a do desenvolvimento da indústria brasileira e a sua importância para a economia do país se expressa no volume de operações que a companhia movimentou (PETROBRAS, 2023). A empresa, neste ano de 2023, celebrou os seus:

- (A) 70 anos e foi criada no governo de Getúlio Vargas.
- (B) 100 anos e foi criada no governo de Nereu Ramos.
- (C) 30 anos e foi criada no governo de Juscelino Kubitschek.
- (D) 80 anos e foi criada no governo de João Goulart.
- (E) 50 anos e foi criada no governo de Jânio Quadros.

## Questão 19

Com base no art. 38, da Lei Orgânica do Município de Blumenau, entre outros, são objeto de leis complementares as seguintes matérias:

I. Código de Obras ou de Edificações.

II. Código de Parcelamento do Solo.

III. Código de Posturas.

É correto o que se afirma em:

- (A) I e III, apenas.
- (B) III, apenas.
- (C) II, apenas.
- (D) I, II e III.
- (E) I, apenas.

## Questão 20

De acordo com a Lei Orgânica do Município de Blumenau, \_\_\_\_\_ é/são exercido(s) pela Câmara Municipal. Ao encontro disso, a Câmara Municipal é composta de vereadores eleitos pelo voto direto e secreto para cada legislatura entre cidadãos maiores de \_\_\_\_\_ anos e no exercício dos direitos políticos.

Assinale a alternativa que correta e respectivamente completa as lacunas no excerto:

- (A) o Poder Legislativo ; 18 (dezoito)
- (B) o Poder Executivo ; 21 (vinte e um)
- (C) o Poder Legislativo, o Poder Executivo e o Poder Judiciário ; 16 (dezesseis)
- (D) o Poder Judiciário ; 25 (vinte e cinco)
- (E) o Poder Legislativo e o Poder Executivo ; 15 (quinze)

## Conhecimentos Específicos

### Questão 21

Assinale a alternativa correta no que diz respeito aos principais prefixos e sufixos, bem como os procedimentos que compõem a terminologia cirúrgica:

- (A) Anastomose – construção de passagem entre dois órgãos.
- (B) Safenectomia - extirpação da veia safena.
- (C) Strofia – esmagamento.
- (D) Hiper – dilatação.
- (E) Pielo – relativo à pelve renal.

## Questão 22

Analise o esquema vacinal da criança apresentado a seguir:

1ª dose: 2 meses; 2ª dose: 4 meses; Reforço: 12 meses.

Intervalos: 30 dias entre a 1ª dose e 2ª dose e 60 dias entre a 2ª dose e o reforço.

Podemos afirmar que o esquema apresentado é direcionado para proteção da seguinte doença:

- (A) Hepatite B.
- (B) Sarampo.
- (C) Diarreia por Rotavírus.
- (D) Coqueluche.
- (E) Otites.

## Questão 23

O método de Ivy é principalmente utilizado no diagnóstico da doença de von Willebrand. Quando da realização do seu procedimento, deve-se atentar para:

- (A) Terminar quando, após 30 segundo, não for mais possível secar o sangue.
- (B) Iniciar a contagem em um cronômetro. Usar a borda de um papel de filtro 15 × 15 cm para secar o sangue pela ação capilar, encostando levemente na gota a cada 60 segundos.
- (C) Colocar uma braçadeira de esfigmomanômetro no braço acima do cotovelo e inflar até 40 mmHg.
- (D) Limpar a área quatro dedos abaixo do espaço antecubital com álcool e deixar secar.
- (E) Selecionar uma área limpa do antebraço sem veias superficiais. Esticar a pele lateralmente e tensionar abaixo do polegar.

## Questão 24

Dentre os cuidados relacionados à sondagem vesical de demora, no calibre da sonda, quando se tratar de procedimento urológico passível de formação de coágulos, deve-se adotar o calibre:

- (A) 26.
- (B) 24.
- (C) 18.
- (D) 22.
- (E) 20.

### Questão 25

Em uma situação hipotética, foi prescrito 4 mL de Cloranfenicol (Quemimetina) suspensão via oral, sendo que o frasco possui 100 mg/medida pediátrica. Na unidade de farmácia, há apenas comprimidos de 400 mg. Nesse caso, deve-se administrar:

- (A) 3 mL do comprimido diluído de Quemimetina.
- (B) 4 mL do comprimido diluído de Quemimetina.
- (C) 2 mL do comprimido diluído de Quemimetina.
- (D) 1 mL do comprimido diluído de Quemimetina.
- (E) 5 mL do comprimido diluído de Quemimetina.

### Questão 26

Analise o excerto a seguir:

Penetra a parede celular dos microrganismos, rompendo a estrutura e a síntese das proteínas e do ácido nucléico. É bactericida e virucida, mas necessita de contato prolongado para eliminar o bacilo da tuberculose e os esporos bacterianos. Usado como antisséptico e como desinfetante de frascos para cultura de sangue, tanques de hidroterapia, termômetros e endoscópios. Não é adequado para desinfecção de superfícies.

Podemos afirmar que o trecho se refere a:

- (A) Compostos biclorados.
- (B) Peróxido de hidrogênio.
- (C) Compostos quaternários de amônia.
- (D) Glutaraldeídos.
- (E) Compostos iodados.

### Questão 27

Resíduo de Serviço de Saúde (RSS) é o produto residual, não utilizável, resultante das atividades exercidas por estabelecimentos prestadores de serviços de saúde, que, por suas características, necessita de processos diferenciados em seu manejo, exigindo ou não tratamento prévio à sua disposição final. Os RSS são classificados pela ANVISA na Resolução RDC n.º 306, de 07 de dezembro de 2004. De acordo com a classificação apresentada na Resolução, são resíduos pertencentes ao grupo C:

- (A) Quaisquer materiais resultantes de atividades humanas que contenham radionuclídeos em quantidades superiores aos limites de isenção especificados nas normas do CNEN e para os quais a reutilização é imprópria ou não prevista.
- (B) Papel de uso sanitário e fralda, absorventes higiênicos, peças descartáveis de vestuário, resto alimentar de paciente, material utilizado em antisepsia e hemostasia de venóclises, equipo de soro e outros similares.
- (C) Materiais perfurocortantes ou escarificantes, tais como: lâminas de barbear, agulhas, escalpes, ampolas de vidro, brocas, limas endodônticas, pontas diamantadas, lâminas de bisturi, lancetas etc.
- (D) Peças anatômicas (órgãos e tecidos) e outros resíduos provenientes de procedimentos cirúrgicos ou de estudos anátomo-patológicos ou de confirmação diagnóstica.
- (E) Resíduos contendo substâncias químicas que podem apresentar risco à saúde pública ou ao meio ambiente, dependendo de suas características de inflamabilidade, corrosividade, reatividade e toxicidade.

### Questão 28

As úlceras por pressão (UP) constituem um dos principais eventos adversos encontrados em serviços e instituições de atenção à saúde. Na escala de Braden original, os escores de risco para UP para adultos já têm os seus valores definidos. Na validação desses escores na população brasileira, foi definido como risco para o desenvolvimento de UP o escore:

- (A) Menor ou igual a 12.
- (B) Menor ou igual a 13.
- (C) Menor ou igual a 14.
- (D) Menor ou igual a 15.
- (E) Menor ou igual a 11.

### Questão 29

A escala de Braden é um recurso utilizado nas UTIs para medir o risco de os pacientes críticos desenvolverem lesões por pressão. Um paciente é classificado com risco moderado quando:

- (A) Em "atividade", estiver confinado à cadeira.
- (B) Problema em potencial, no que diz respeito ao cisalhamento e fricção.
- (C) A umidade é classificada como ocasionalmente molhada.
- (D) Em "nutrição", esta provavelmente estiver inadequada.
- (E) A soma dos pontos na escala ficar entre 15 e 16.

### Questão 30

Nas cirurgias torácicas, o tórax deve ser drenado para favorecer a adequada reexpansão pulmonar e permitir o escoamento de sangue, líquido e ar. Dentre os cuidados gerais com dreno pleural, encontra-se o seguinte procedimento:

- (A) Manter o frasco de aspiração no nível de ~ 10 cm H<sub>2</sub>O (em caso de aspiração contínua).
- (B) Evitar pinçar o dreno. Este poderá ser pinçado de forma temporária somente em caso de avaliação de extravasamento de ar se houver formação de bolhas ou para substituir o frasco de drenagem.
- (C) Colocar água esterilizada ou solução fisiológica no frasco coletor, conforme a capacidade do reservatório, de modo a atingir a marca do nível líquido mínimo obrigatório (1 cm) para que seja formado o selo d'água.
- (D) Realizar curativo de 06 em 06 horas na inserção do dreno e atentar para sinais flogísticos.
- (E) Manter o frasco de drenagem acima do nível do tórax.

### Questão 31

No que diz respeito ao cálculo de hidratação das queimaduras de primeiro grau, de segundo grau e de terceiro grau, assinale a alternativa correta:

- (A) Deve-se fazer a infusão de 50% do volume calculado nas primeiras 6 horas e 50% nas 12 horas seguintes.
- (B) No trauma elétrico, deve-se manter a diurese em torno de 2,5ml/kg/hora ou até o clareamento da urina.
- (C) Na fase de hidratação (nas 24h iniciais), deve-se priorizar o uso de coloide, diurético ou drogas vasoativas.
- (D) Idosos, portadores de insuficiência renal e de insuficiência cardíaca congestiva (ICC) devem ter seu tratamento iniciado com 2 a 3ml/kg/%SCQ e necessitam de observação mais criteriosa quanto ao resultado da diurese.
- (E) No cálculo de hidratação, em casos de queimaduras decorrentes de choque elétricos, deve ser considerado 6 ml de soluto de Ringer.

### Questão 32

Dentre as diferentes concepções sobre saúde-doença e cuidado, de forma a relacionar as necessidades em saúde com base nas características de uma população em um dado território, o modelo História Natural das Doenças caracteriza-se na seguinte afirmação:

- (A) A saúde é fruto do equilíbrio dos humores; a doença é resultante do desequilíbrio deles; e o cuidado depende de uma compreensão desses desequilíbrios para buscar atingir o equilíbrio. Implica a relação entre o homem e o meio que vive.
- (B) O cuidado deveria compreender o ajuste necessário para a obtenção do equilíbrio do corpo com o ambiente, corpo este tido como uma totalidade. Cuidado, em última instância, significa a busca pela saúde que, nesse caso, está relacionada à busca do equilíbrio do corpo com os elementos internos e externos.
- (C) A estrutura geral de um problema de saúde é entendida como uma função sistêmica, na qual um sistema epidemiológico se constitui em um equilíbrio dinâmico. Ou seja, cada vez que um dos seus componentes sofre alguma alteração, esta repercute e atinge as demais partes, em um processo em que o sistema busca novo equilíbrio.
- (D) Refere-se ao desajuste ou falha nos mecanismos de adaptação do organismo ou ausência de reação aos estímulos a cuja ação está exposto, ou seja, é o processo que conduz a uma perturbação da estrutura ou da função de um órgão, de um sistema ou de todo o organismo ou de suas funções vitais.
- (E) O conjunto de processos interativos que cria o estímulo patológico no meio ambiente ou em qualquer outro lugar, passando da resposta do homem ao estímulo, até as alterações que levam a um defeito, invalidez, recuperação ou morte.



### Questão 33

Analise os conceitos relacionados à epidemiologia apresentados a seguir:

A- É a capacidade que o teste apresenta de detectar os indivíduos verdadeiramente positivos, ou seja, a capacidade de detectar os doentes.

B- É a capacidade do teste para detectar os verdadeiros negativos.

C- É a probabilidade de ocorrência de um resultado desfavorável, um dano ou um fenômeno indesejado.

Marque a alternativa que apresenta correta e respectivamente cada conceito apresentado:

- (A) A. Sensibilidade; B. Especificidade; C. Risco.
- (B) A. Sensibilidade; B. Risco; C. Doença.
- (C) A. Especificidade; B. Doença; C. Risco.
- (D) A. Doença; B. Risco; C. Sensibilidade.
- (E) A. Especificidade; B. Sensibilidade, C. Risco.

### Questão 34

Sobre o Controle social do Sistema Único de Saúde (SUS), assinale a alternativa correta:

- (A) A Conferência de Saúde reunir-se-á a cada 6 meses com a representação dos vários segmentos sociais.
- (B) A representação dos usuários nos Conselhos de Saúde será não-paritária em relação ao conjunto dos demais segmentos.
- (C) Os recursos do Fundo Nacional de Saúde (FNS) podem ser alocados como cobertura das ações e serviços de saúde a serem implementados pelos municípios, estados e Distrito Federal.
- (D) O Conselho de Saúde é um órgão colegiado composto unicamente por prestadores de serviço, profissionais de saúde e usuários.
- (E) As Conferências de Saúde devem ter sua organização e normas de funcionamento definidas e aprovadas pelo Poder Legislativo.

### Questão 35

Marque a alternativa que apresenta um exemplo de um nível de assistência primária do Sistema Único de Saúde (SUS):

- (A) Unidades de Pronto Atendimento (UPA 24h).
- (B) Atenção especializada, como em ambulatórios com serviços especializados.
- (C) Hospitais gerais de grande porte com leitos de UTI.
- (D) Unidades Básicas de Saúde (UBS).
- (E) Serviço de Atendimento Móvel de Urgência (SAMU 192).

### Questão 36

Medidas de frequências de doenças são indicadores construídos com o objetivo de mensurar a ocorrência de doenças na população. Sobre essas medidas, analise as afirmações a seguir:

I-A prevalência é a frequência de novos casos de uma determinada doença ou problema de saúde em um determinado período de tempo, oriundo de uma população sob-risco de adoecer no início da observação.

II-A incidência é uma medida estática que representa a aferição do número de casos existentes em uma população em um dado instante.

III-A incidência é bastante utilizada em investigações etiológicas para elucidar relações de causa e efeito, avaliar o impacto de uma política, ação ou serviço de saúde, além de estudos de prognóstico.

É correto o que se afirma em:

- (A) I e II, apenas.
- (B) III, apenas.
- (C) I, apenas.
- (D) I e III, apenas.
- (E) II, apenas.

### Questão 37

Marque a alternativa que está de acordo com os princípios e diretrizes do Sistema Único de Saúde (SUS):

- (A) Impedimento à participação da comunidade.
- (B) Direito à informação, às pessoas assistidas, sobre sua saúde.
- (C) Centralização não hierarquizada da rede de serviços de saúde.
- (D) Igualdade da assistência à saúde, somente para crianças e idosos.
- (E) Centralização político-administrativa.

### Questão 38

Sobre os sistemas em informação em saúde, analise as afirmações a seguir. Marque V, para verdadeiras, e F, para falsas:

(\_\_ ) O Sistema de Informações sobre Nascidos Vivos (SINASC) foi implantado oficialmente a partir de 1990, com o objetivo de coletar dados sobre os nascimentos ocorridos em todo o território nacional e fornecer informações sobre natalidade para todos os níveis do Sistema de Saúde.

(\_\_ ) O sistema e-SUS Notifica foi lançado em 27 de março de 2020 para receber notificações de Síndrome Gripal (SG) suspeita e confirmada de Covid-19 no Brasil.

(\_\_ ) O documento básico e essencial à coleta de dados da mortalidade no Brasil é a Declaração de Óbito (DO) emitida ANVISA que, conseqüentemente, alimenta o Sistema de Informações Sobre Mortalidade-SIM.

Assinale a alternativa com a sequência correta:

- (A) F – F – V.
- (B) F – V – F.
- (C) F – V – V.
- (D) V – V – F.
- (E) V – F – V.

### Questão 39

Você é um gestor público responsável por uma licitação para a construção de uma escola em uma comunidade carente. Durante o processo licitatório, uma empresa de construção cujo representante é um parente próximo seu apresenta a proposta mais vantajosa e qualificada para realizar o projeto. Você se encontra diante de um dilema ético: favorecer a empresa de seu parente, que poderia executar o projeto de forma eficaz, ou garantir um processo justo e imparcial, mesmo que isso signifique escolher outra empresa que também atenda aos critérios. Assinale a alternativa que apresenta uma atitude ética a ser adotada nesse caso:

- (A) Divulgar publicamente o parentesco com o representante da empresa e solicitar pareceres jurídicos sobre a legalidade de sua participação na licitação, permitindo a transparência no processo.
- (B) Selecionar a empresa que apresentou a segunda melhor proposta, garantindo a imparcialidade e a integridade do processo licitatório, evitando qualquer forma de favoritismo ou nepotismo.
- (C) Transferir a responsabilidade de escolha para um comitê independente, composto por profissionais especializados, garantindo, assim, uma decisão imparcial e ética.
- (D) Cancelar a licitação e recomendar que a construção da escola seja realizada por uma empresa estatal, para evitar qualquer suspeita de favorecimento ou nepotismo.
- (E) Considerar a proposta da empresa do parente como a mais vantajosa, pois a relação pessoal pode garantir uma execução eficaz do projeto, desde que seja mantida em sigilo para evitar conflitos de interesse.

## Questão 40

Acerca das relações humanas no trabalho, analise as afirmações a seguir:

I- Em ambientes de trabalho globalizados, as diferenças culturais podem levar a mal-entendidos e desafios de comunicação, exigindo sensibilidade cultural e conscientização para serem superados.

II- Fornecer apoio à saúde mental, como programas de bem-estar e acesso a recursos de aconselhamento, ajuda os colaboradores a lidarem melhor com o estresse e a pressão, promovendo relações saudáveis no local de trabalho.

III- A promoção de competições entre os colaboradores é uma maneira eficaz de incentivar a colaboração e melhorar as relações no ambiente de trabalho.

É correto o que se afirma em:

- (A) I, II e III, apenas.
- (B) I e II, apenas.
- (C) I e III, apenas.
- (D) II, apenas.
- (E) II e III, apenas.





**ESTADO DE SANTA CATARINA  
PREFEITURA MUNICIPAL DE BLUMENAU  
SECRETARIA MUNICIPAL DE  
ADMINISTRAÇÃO**

**PROCESSO SELETIVO PÚBLICO SIMPLIFICADO  
EDITAL Nº 003/2023**

**FOLHA INTERMEDIÁRIA DE RESPOSTAS**

Questões	RESPOSTAS				
01	A	B	C	D	E
02	A	B	C	D	E
03	A	B	C	D	E
04	A	B	C	D	E
05	A	B	C	D	E
06	A	B	C	D	E
07	A	B	C	D	E
08	A	B	C	D	E
09	A	B	C	D	E
10	A	B	C	D	E
11	A	B	C	D	E
12	A	B	C	D	E
13	A	B	C	D	E
14	A	B	C	D	E
15	A	B	C	D	E
16	A	B	C	D	E
17	A	B	C	D	E
18	A	B	C	D	E
19	A	B	C	D	E
20	A	B	C	D	E

Questões	RESPOSTAS				
21	A	B	C	D	E
22	A	B	C	D	E
23	A	B	C	D	E
24	A	B	C	D	E
25	A	B	C	D	E
26	A	B	C	D	E
27	A	B	C	D	E
28	A	B	C	D	E
29	A	B	C	D	E
30	A	B	C	D	E
31	A	B	C	D	E
32	A	B	C	D	E
33	A	B	C	D	E
34	A	B	C	D	E
35	A	B	C	D	E
36	A	B	C	D	E
37	A	B	C	D	E
38	A	B	C	D	E
39	A	B	C	D	E
40	A	B	C	D	E

**INFORMAÇÕES**

O inteiro teor da prova e o gabarito preliminar da Prova Objetiva serão divulgados até as **20h do dia 13 de novembro de 2023**, no endereço eletrônico <http://concursos.furb.br/>, link Prefeitura Municipal de Blumenau – Processo Seletivo Público Simplificado - Edital n.º 003/2023.

O candidato que tiver qualquer discordância em relação às questões da Prova Objetiva ou ao gabarito preliminar divulgado poderá interpor recurso no período compreendido entre **8h do dia 14 de novembro de 2023 e 23h59min do dia 15 de novembro de 2023**.

Blumenau, 12 de novembro de 2023.