



CONCURSO PÚBLICO
PREFEITURA MUNICIPAL DE PRIMAVERA DO LESTE - MT

EDITAL Nº 01.001/2023

MÉDICO 20H - ESPECIALISTA ENDOCRINOLOGISTA

Duração: 4h (quatro horas)

Leia atentamente as instruções abaixo:

01 Você recebeu do fiscal o seguinte material:

a) Este caderno, com 50 (cinquenta) questões da Prova Objetiva, sem repetição ou falha, conforme distribuição abaixo:

CONHECIMENTOS BÁSICOS				CONHECIMENTOS ESPECÍFICOS
LÍNGUA PORTUGUESA	SUS	CONHECIMENTOS GERAIS E LEGISLAÇÃO	NOÇÕES DE INFORMÁTICA	
1 a 10	11 a 20	21 a 25	26 a 30	31 a 50

b) Um Cartão de Respostas destinado às respostas das questões objetivas.

- 02** Verifique se este material está em ordem e se o seu nome, RG, cargo e número de inscrição conferem com os dados que aparecem no Cartão de Respostas. Caso contrário, notifique imediatamente o fiscal.
- 03** Após a conferência, o candidato deverá assinar no espaço próprio do Cartão de Respostas, com caneta esferográfica de tinta na cor azul ou preta.
- 04** No Cartão de Respostas da prova objetiva, a marcação da alternativa correta deve ser feita cobrindo a letra correspondente ao número da questão e preenchendo todo o espaço interno, com caneta esferográfica de tinta na cor azul ou preta, de forma contínua e densa.

Exemplo: A B C D

- 05** Para cada uma das questões objetivas, são apresentadas 4 (quatro) alternativas classificadas com as letras (A, B, C e D), mas só uma responde adequadamente à questão proposta. Você só deve assinalar uma alternativa. A marcação em mais de uma alternativa anula a questão, mesmo que uma das respostas esteja correta.
- 06** O candidato poderá entregar seu Cartão de Respostas, seu Caderno de Questões e retirar-se da sala de prova somente depois de decorrida 1 (uma) hora do início da prova. O candidato que insistir em sair da sala de prova, descumprindo o aqui disposto, deverá assinar o Termo de Ocorrência declarando sua desistência do Concurso, que será lavrado pelo Coordenador do Local.
- 07** Ao candidato, será permitido levar seu CADERNO DE QUESTÕES a partir de 1 (uma) hora para o término da prova e desde que permaneça em sala até esse momento.
- 08** Não será permitida a cópia de gabarito no local de prova. Ao terminar a prova de Conhecimentos, o candidato entregará obrigatoriamente o seu CARTÃO DE RESPOSTAS e o seu CADERNO DE QUESTÕES ao fiscal de sala, ressalvado o estabelecido em Edital.
- 09** Reserve os 30 (trinta) minutos finais para marcar seu Cartão de Respostas. Os rascunhos e as marcações assinaladas no Caderno de Questões não serão levados em consideração.
- 10** Os 3 (três) últimos candidatos permanecerão sentados até que todos conclua a prova ou que termine o seu tempo de duração, devendo assinar a ata de sala e retirar-se juntos.

LÍNGUA PORTUGUESA

Leia o texto a seguir:

Entenda como são as nuvens raras que apareceram na China e assustaram as redes sociais

Nuvens do gênero mammatus, que recebem esse nome por causa do formato arredondado, têm formação inversa, mas já foram vistas no Rio Grande do Sul

As nuvens do gênero *mammatus*, que recebem esse nome por causa do formato arredondado, parecido com mamas, vistas na província de Hubei, na China, na semana passada, são raras e se formam de maneira inversa que a maioria das concentrações. Vídeos do fenômeno meteorológico viralizaram nas redes sociais nos últimos dias.

Embora apresentem formatos diferentes do habitual, essas nuvens são conhecidas dos meteorologistas. Elas também já haviam sido notadas no céu de Porto Alegre (RS) no início do ano. Natália Pereira, diretora da Catavento Meteorologia, explica que o fenômeno é raro.

“O processo normal de formação de nuvens é ascendente, o ar quente evapora e se condensa. Dentro dessas nuvens *mammatus*, existe uma turbulência que causa um movimento descendente de energia, fazendo com que a base da nuvem fique arredondada. Por isso, o formato parecido com as mamas”, diz a especialista. A palavra *mammatus* vem do latim *mamma*, que significa úbere ou seio.

Adilson Nazário, meteorologista Centro de Gerenciamento de Emergências Climáticas da Prefeitura de São Paulo, acrescenta que as *mammatus* são dependentes e estão geralmente associadas a outros tipos, como a *cumulonimbus*, responsáveis por tempestades e fortes temporais.

As *mammatus* são mais raras no inverno e costumam aparecer no período quente do ano, entre a primavera e o começo do outono, especialmente no verão. Estael Sias, meteorologista da MetSul, recorda o registro das nuvens no Rio Grande do Sul no início do ano. “As nuvens em formato de mamas no céu vieram com outras, que trouxeram chuva forte e temporais isolados de granizo em pontos dos vales e da Serra Gaúcha”.

Se você vir nuvens desse tipo no céu, não se assuste, como aconteceu com alguns internautas. “Elas não são apenas prenúncio de tempestade, mas também de dissipação”, diz Nazário. “Ela só é ameaçadora do ponto de vista visual, mas tem duração rápida”.

Fonte: <https://www.estadao.com.br/sustentabilidade/entenda-o-que-sao-as-nuvens-raras-que-apareceram-na-china-e-assustaram-as-redes-sociais>. Acesso em 26/08/2023

1. O texto tem como foco:

- A) apresentar um fenômeno raro e perigoso, comum na China
- B) alertar os leitores sobre prenúncios de tempestades que podem assolar a China e o Rio Grande do Sul
- C) divertir os leitores do texto, com relação ao formato das nuvens, o que é incomum para os cidadãos brasileiros
- D) informar acerca de uma formação inusitada no formato de um determinado tipo de nuvem, que é semelhante a úberes

2. Em “Vídeos do fenômeno meteorológico viralizaram nas redes sociais nos últimos dias” (1º parágrafo), infere-se que:

- A) as imagens de nuvens do tipo *cumulonimbus* rapidamente foram compartilhadas por meio de aparelhos tecnológicos
- B) as imagens de nuvens do tipo *mammatus* foram propagadas rapidamente por conta do seu formato pouco usual e raro
- C) o fenômeno detectado na China tem relação com a virologia, que estuda cientificamente os vírus, como, por exemplo, o causador da covid-19
- D) o autor da matéria jornalística tece uma crítica à China, em função de ser um país propagador de diferentes tipos de vírus para todo o mundo

3. O primeiro parágrafo do texto lista algumas características das nuvens do gênero *mammatus*. Esse parágrafo é predominantemente:

- A) injuntivo
- B) narrativo
- C) descritivo
- D) argumentativo

4. À luz da norma-padrão, em “Se você **vir** nuvens desse tipo no céu, não se assuste, como aconteceu com alguns internautas” (6º parágrafo), a forma verbal destacada foi grafada:

- A) corretamente, já que essa flexão do verbo “ver” está no modo indicativo
- B) corretamente, já que essa é a flexão correta do verbo “ver” no modo subjuntivo
- C) erroneamente, já que o correto seria usar a forma verbal “ver”, e não uma forma do verbo “vir”
- D) erroneamente, já que o correto seria usar a forma verbal “verem”, pois deve concordar com “nuvens”

5. Em “Natália Pereira, **diretora da Catavento Meteorologia**, explica que o fenômeno é raro” (2º parágrafo), o termo destacado é classificado sintaticamente como:

- A) predicativo
- B) vocativo
- C) adjunto
- D) aposto

6. Em “A palavra *mammatus* vem do latim *mamma*, **que** significa úbere ou seio” (3º parágrafo), o item destacado indica uma oração subordinada:

- A) adjetiva restritiva
- B) adjetiva explicativa
- C) adverbial consecutiva
- D) substantiva predicativa

7. “Embora apresentem formatos diferentes do habitual, essas nuvens são conhecidas dos meteorologistas” (2º parágrafo). Uma reescrita possível desse período, sem alteração de significado, seria:

- A) “Essas nuvens são conhecidas dos meteorologistas, ainda que apresentem formatos diferentes do habitual”
- B) “Essas nuvens são conhecidas dos meteorologistas, entretanto apresentam formatos diferentes do habitual”
- C) “Essas nuvens são conhecidas dos meteorologistas, uma vez que apresentam formatos diferentes do habitual”
- D) “Essas nuvens são conhecidas dos meteorologistas, mesmo se apresentassem formatos diferentes do habitual”

8. Leia esses trechos, extraídos do sexto parágrafo do texto:

Trecho 1: “Elas não são apenas prenúncio de tempestade, mas também de dissipação”.

Trecho 2: “Ela só é ameaçadora do ponto de vista visual, mas tem duração rápida”.

Com base na análise de ambos os trechos, infere-se que o “mas” tem:

- A) sentido aditivo (tanto no trecho 1 quanto no trecho 2)
- B) sentido adversativo (tanto no trecho 1 quanto no trecho 2)
- C) sentido aditivo (no trecho 1) e sentido adversativo (no trecho 2)
- D) sentido adversativo (no trecho 1) e sentido aditivo (no trecho 2)

9. No trecho “Dentro dessas nuvens *mammatus*, existe uma turbulência que causa um movimento descendente de energia, fazendo com que a base da nuvem fique arredondada” (3º parágrafo), há:

- A) duas orações
- B) três orações
- C) quatro orações
- D) cinco orações

10. Na palavra INTERNAUTA, o sufixo destacado faz referência ao ambiente náutico. Com base nisso, afirma-se que o termo “internauta” significa aquele(a) que:

- A) “navega” na internet
- B) age como se fosse um militar da Marinha
- C) viaja no espaço sideral, assim como “astronauta”
- D) realiza navegações, no sentido denotativo da palavra

SUS

11. Na esfera do Sistema Único de Saúde (SUS), os atendimentos voltados à prevenção e à promoção de uma vida mais saudável ocorrem no local mais próximo à vida das pessoas. Nesse sentido, além da realização de consultas em postos de saúde, se configura, em relação à Saúde e à Medicina de Família e Comunidade, a denominada Atenção:

- A) Primária
- B) Terciária
- C) Secundária
- D) Extraordinária

12. De acordo com a Lei nº 8.080/90, o Sistema Único de Saúde (SUS) é constituído por um conjunto de ações e serviços de saúde, prestados apenas em caráter complementar:

- A) pela iniciativa municipal
- B) pela iniciativa estadual
- C) pela iniciativa privada
- D) pela iniciativa federal

13. De acordo com a Lei nº 8.080/90, no campo de atuação do Sistema Único de Saúde (SUS), a vigilância epidemiológica, em seu conjunto de ações de saúde, tem por finalidade:

- A) formular e executar a política de sangue e seus derivados
- B) recomendar e adotar as medidas de prevenção e controle das doenças ou agravos
- C) participar do controle e da fiscalização na produção, transporte, guarda e utilização de substâncias e produtos psicoativos
- D) participar do controle e da fiscalização na produção, transporte, guarda e utilização de substâncias e produtos radioativos

14. À luz da Lei nº 8.080/90, a assistência à saúde, sem preconceitos ou privilégios de qualquer espécie, disponibilizada por meio de ações e serviços públicos de saúde e serviços privados contratados ou conveniados que integram o Sistema Único de Saúde (SUS), tem como base o princípio da:

- A) renúncia
- B) igualdade
- C) integralidade
- D) universalidade

15. Com base na Lei nº 8.142/90, a organização e as normas de funcionamento dos Conselhos de Saúde e das Conferências de Saúde serão aprovadas pelo respectivo conselho mediante:

- A) processo administrativo próprio
- B) boletim de ocorrência próprio
- C) parecer normativo próprio
- D) regimento próprio

16. A Portaria MS nº 399/2006 que divulga o Pacto pela Saúde 2006 – Consolidação do Sistema Único de Saúde (SUS), estabelece também o PACTO DE DEFESA DO SUS direcionado à aprovação das Diretrizes Operacionais relacionadas à implementação de um projeto permanente de mobilização social, tendo como uma das finalidades:

- A) implantar a Política Nacional de Saúde da Pessoa Idosa e buscar a atenção integral
- B) fortalecer a capacidade de resposta do sistema de saúde e combater doenças emergentes e endemias
- C) garantir, durante um semestre, os recursos orçamentários e incrementar os recursos financeiros para a saúde
- D) mostrar a saúde como direito de cidadania e assegurar o SUS como sistema público universal garantidor desses direitos

17. De acordo com a Norma Operacional de Assistência à Saúde/SUS – NOAS-SUS 01/02, aprovada mediante Portaria nº 373, de 27/02/2002, a coordenação do processo de programação da assistência à saúde em âmbito nacional cumpre:

- A) aos Estados
- B) aos Municípios
- C) ao Ministério da Saúde
- D) à Controladoria-Geral da União

18. A Portaria MS nº 2.436, de 21/07/2017, aprova a Política Nacional de Atenção Básica, estabelecendo a revisão de diretrizes para a organização da Atenção Básica, no âmbito do Sistema Único de Saúde (SUS). Em consonância com essa Portaria, algumas das diretrizes do SUS e da Rede de Atenção à Saúde (RAS) a serem operacionalizadas na Atenção Básica são:

- A) integralidade e equidade
- B) universalidade e integralidade
- C) cooperatividade e integralidade
- D) coordenação do cuidado e ordenação da rede

19. À luz da Portaria MS nº 2.436, de 21/07/2017, que aprova a Política Nacional de Atenção Básica, estabelecendo a revisão de diretrizes para a organização da Atenção Básica, no âmbito do Sistema Único de Saúde (SUS), é de responsabilidade comum a todas as esferas de governo:

- A) contribuir com o financiamento tripartite para o fortalecimento da Atenção Básica
- B) destinar recurso distrital para compor o financiamento tripartite da Atenção Básica, de modo mensal, regular e automático
- C) definir e rever periodicamente, de forma pactuada, na Comissão Intergestores Tripartite (CIT), as diretrizes da Política Nacional da Atenção Básica
- D) estabelecer, de forma tripartite, diretrizes nacionais e disponibilizar instrumentos técnicos e pedagógicos que facilitem o processo de gestão da Atenção Básica

20. A Portaria MS nº 2.436, de 21/07/2017, aprova a Política Nacional de Atenção Básica, estabelecendo a revisão de diretrizes para a organização da Atenção Básica, no âmbito do Sistema Único de Saúde (SUS).

Uma das diretrizes pressupõe a continuidade da relação de cuidado, com construção de vínculo e responsabilização entre profissionais e usuários ao longo do tempo e de modo permanente e consistente, acompanhando os efeitos das intervenções em saúde e de outros elementos na vida das pessoas, evitando a perda de referências e diminuindo os riscos de iatrogenia que são decorrentes do desconhecimento das histórias de vida e da falta de coordenação do cuidado, quanto à organização municipal dos serviços ofertados na Atenção Básica à população. Essa diretriz correspondente à:

- A) resolutividade
- B) hierarquização
- C) população adscrita
- D) longitudinalidade do cuidado

CONHECIMENTOS GERAIS E LEGISLAÇÃO

21. Leia o texto abaixo.

A internet das coisas, conexões super rápidas e inteligência artificial dão maior agilidade à produção. Máquinas inteligentes e conectadas podem tomar decisões sozinhas e interagir com outras máquinas pela internet. Caem as barreiras entre os mundos físico e virtual e produtos inteiros são desenhados e ganham vida digitalmente.

Adaptado. SCHWAB, Klaus. Foreign Affairs, Revoluções Industriais. G1, 2018)

O texto acima refere-se à:

- A) Primeira Revolução Industrial
- B) Segunda Revolução Industrial
- C) Terceira Revolução Industrial
- D) Quarta Revolução Industrial

22. Reforma da Previdência

A reforma, em vigor desde novembro de 2019, instituiu a idade como condição para mulheres e homens se aposentarem. Em 2023, elas devem ter 62 anos completos e eles, 65. O tempo mínimo de contribuição é de 15 anos em ambos os casos.

Disponível em: <https://g1.globo.com/jornal-nacional/noticia/2023/01/26/com-a-reforma-da-previdencia-regras-para-quem-pretende-pedir-aposentadoria-mudam-em-2023.ghml>. Acesso em 02/09/23

A reforma da previdência no Brasil está relacionada ao aumento:

- A) da expectativa de vida
- B) da taxa de mortalidade
- C) da taxa de fecundidade
- D) do crescimento vegetativo

23. Nas linhas críticas do cronista Lima Barreto:

'(...) o Rio de Janeiro, capital de um país que recebeu durante quase três séculos milhões de pretos, não deve ter pretos. (...) O Rio civiliza-se!!'

Barreto apud Leitão Junior; Anselmo, 2011, p. 448.



Rua da Carioca em obras – Augusto Malta, 31/01/1906 – AGCR

As Reformas Urbanas realizadas pelo então prefeito Pereira Passos (1902-1906) geraram muitos impactos urbanos, sociais e econômicos na cidade, destacando-se:

- A) a integração das várias camadas da população carioca, um dos principais objetivos dessas Reformas, como a construção da Avenida Central, atual Avenida Rio Branco
- B) a construção de vilas residenciais, com habitações e espaços de lazer para os mais pobres, que abandonaram suas antigas residências precárias no centro da cidade
- C) a implantação de um serviço de saneamento básico em todos os bairros cariocas, como fora planejado, transformando o Rio numa “Cidade Maravilhosa”
- D) o “Bota Abaixo”, com a demolição de milhares de habitações populares, que provocou o deslocamento da população pobre para as encostas dos morros

24. “Criado em novembro de 1961, o IPES (Instituto de Pesquisa e Estudos Sociais) realizava, publicamente, estudos e debates sobre a realidade brasileira. Clandestinamente, preparava o terreno para o golpe, formulando e executando estratégias de desestabilização do governo, financiando uma vigorosa campanha de propaganda anticomunista e diversos tipos de manifestação pública antigovernistas. Também apoiava, financeiramente, grupos e associações de oposição ou de extrema direita.

Sob a proteção do IPES, seriam abrigados os grupos femininos responsáveis por organizar as Marchas da Família com Deus pela Liberdade, que precederiam o golpe político, empresarial, civil e militar — a Campanha da Mulher pela Democracia (Camde), no Rio de Janeiro; a União Cívica Feminina de São Paulo; e a Liga da Mulher Democrata (Limde), em Minas Gerais, entre outros.”

Fonte: <http://memorialdademocracia.com.br/>

Segundo o texto, a criação e a atuação de institutos como o IPES, no âmbito da crise política no governo João Goulart (1961-1964), que levaram ao golpe político-civil-militar de 1964, tinha como objetivo principal:

- A) produzir estudos científicos apontando saídas econômicas nacionalistas para o Brasil, em meio ao colapso do populismo liberal no governo Goulart
- B) financiar movimentos e campanhas vinculando o governo Goulart ao comunismo internacional, desestabilizando o governo e apoiando o golpe em formação
- C) criar mecanismos apoiando o governo Goulart, reunindo parlamentares do PTB e PSD, que se opunham a qualquer tentativa de derrubada do governo Jango
- D) criar várias peças de propaganda veiculadas por rádio, cinema e televisão, em defesa do regime constitucional, visto naquele momento como pilar na democracia brasileira

25. De acordo com a atual Constituição Federal de 1988, no que diz respeito aos direitos sociais, certo é que para a melhoria de sua condição social um dos direitos dos trabalhadores urbanos e rurais corresponde à (ao)

- A) seguro viagem
- B) seguro residencial
- C) previdência privada
- D) seguro-desemprego, em caso de desemprego involuntário

NOÇÕES DE INFORMÁTICA

26. Entre os diferentes componentes de um computador, aquele que é composto por diversos condutores elétricos e interliga diversos outros componentes, tais como memória, CPU e unidades de entrada e saída é:

- A) o cache
- B) o registrador
- C) o barramento
- D) a unidade lógica

27. No Microsoft Excel, em sua versão atual e em português, é uma categoria de formatação de células disponível na opção ‘Formatar Células’:

- A) Idioma
- B) Número
- C) Desenho
- D) Manuscrito

28. Os nomes de arquivo no sistema operacional Windows 10, são divididos em duas partes por um ponto: a primeira é o nome do arquivo, e a segunda é uma extensão de normalmente três ou quatro caracteres que define o tipo de arquivo. As extensões que definem, nessa ordem, um arquivo de programa executável, um arquivo instalador da Microsoft e um arquivo de imagem de disco são:

- A) bin, bmp, cab
- B) exe, msi, iso
- C) cda, aac, dif
- D) ini, mui, flv

29. O endereço IP versão 4 de um computador serve para identificá-lo em uma rede TCP/IP, como a Internet, por exemplo, e segue algumas regras de formação. É um endereço IPv4 inválido:

- A) 146.165.8.2
- B) 196.197.48.1
- C) 146.198.345.190
- D) 175.123.120.201

30. O navegador Edge, instalado juntamente com o Windows 10, tem um modo de navegação chamado de Navegação InPrivate. Nesse modo de navegação:

- A) sua navegação fica oculta do provedor da escola, do empregador ou do provedor de serviços de Internet
- B) os sites são avaliados pelo navegador e, caso contenham vírus, são automaticamente bloqueados
- C) suas informações de navegação são excluídas quando você fecha todas as janelas InPrivate
- D) somente sites que tenham acesso criptografado podem ser acessados

CONHECIMENTOS ESPECÍFICOS

31. “A NOB 96 é decorrente, sobretudo, da experiência ditada pela prática dos instrumentos operacionais anteriores - em especial da NOB 1993 - o que possibilitou o fortalecimento da crença na viabilidade e na importância do SUS para a saúde de cada um e de todos os brasileiros.”

Fonte: <https://conselho.saude.gov.br/legislacao/nobsus96.htm#:~:text=A%20NOB%2096%20%C3%A9%20decorrente,e%20de%20todos%20os%20brasileiros.>

Sobre o Piso de Atenção Básica, instituído pela Norma Operacional Básica (NOB), de 1996, do Sistema Único de Saúde, pode-se afirmar que:

- A) o montante de recursos financeiros é definido pela multiplicação de um valor per capita nacional pela população de cada município
- B) o repasse integral do Piso de Atenção Básica tipicamente da esfera estadual para municipal, pelo fundo de saúde, é obrigatório
- C) os recursos do Fundo de Saúde, que faz parte do Piso de Atenção Básica, são destinados também aos procedimentos hospitalares, quando houver sobra
- D) a utilização do Fundo de Saúde, que faz parte do Piso de Atenção Básica, para procedimentos de alta complexidade utilizados na atenção básica é permitida

32. O princípio do Sistema Único de Saúde que é entendido como o conjunto articulado e contínuo das ações e dos serviços preventivos e curativos, individuais e coletivos, exigidos para cada caso, em todos os níveis de complexidade do sistema, é o seguinte:

- A) equidade
- B) integralidade
- C) universalidade
- D) descentralização

33. A Lei nº 8080 incluiu, no campo de atuação do Sistema Único de Saúde (SUS), a saúde do trabalhador. Nesse documento, a saúde do trabalhador é contemplada pela:

- A) formação do Fundo de Amparo ao trabalhador, que busca dar assistência ao trabalhador vítima de acidentes de trabalho ou portador de doença profissional e do trabalho
- B) criação da Comissão Interna de Prevenção de Acidentes (CIPA), que participa na normatização, na fiscalização e no controle dos serviços de saúde do trabalhador, nas instituições e empresas públicas e privadas
- C) garantia ao sindicato dos trabalhadores de requerer ao órgão competente a interdição de máquina, de setor de serviço ou de todo ambiente de trabalho, quando houver exposição a risco iminente para a vida ou saúde dos trabalhadores
- D) avaliação do impacto que as tecnologias provocam na saúde, por meio de relatórios anuais das comissões tripartites nacionais, no intuito de promover estudos e de analisar as normas complementares que tratam das condições e das relações de trabalho

34. De acordo com a Lei nº 8080, a direção nacional do Sistema Único de Saúde (SUS) possui a seguinte competência:

- A) ajudar na elaboração do Planejamento Estratégico Estadual, no âmbito do SUS, em cooperação técnica com os Estados e o Distrito Federal
- B) descentralizar o Sistema Nacional de Sangue, Componentes e Derivados, estabelecendo proibição de remuneração ao doador pela doação de sangue
- C) participar da definição de normas e mecanismos de controle, com órgão afins, para a criação da Comissão Nacional de Erradicação do Trabalho Infantil
- D) estabelecer normas e executar a vigilância sanitária de portos, aeroportos e fronteiras, podendo a execução ser complementada pelos Estados, Distrito Federal e Municípios

35. Com base na Lei nº 8142, sobre as instâncias colegiadas, pode-se afirmar que:

- A) a Conferência de Saúde é subsidiada pelo Fundo Municipal de Saúde
- B) o Conselho de Saúde atua em caráter deliberativo e permanente
- C) a Conferência de Saúde é convocada extraordinariamente pelo poder legislativo
- D) o Conselho Nacional de Saúde é um órgão consultivo do Ministério da Saúde

36. As Conferências de Saúde acontecem com a seguinte frequência:

- A) 1 ano
- B) 2 anos
- C) 3 anos
- D) 4 anos

37. A Norma Operacional Básica, de 1996, apresenta como principais características:

- A) a descentralização e a municipalização
- B) a criação do Fator de Apoio ao Estado e a municipalização
- C) a constituição da Comissão Tripartite e da Comissão Bipartite
- D) a formação da Autorização de Internação Hospitalar e a descentralização

38. A Programação Pactuada e Integrada, criada pela Norma Operacional Básica, de 1996, envolve as seguintes atividades:

- A) elaboração de programação municipal dos serviços básicos, inclusive domiciliares e comunitários, e incorporação negociada à programação estadual
- B) contratação, controle, auditoria e pagamento de prestadores dos serviços contidos no Piso de Atenção Básica, segundo as normas do Ministério da Saúde
- C) regulação da referência ambulatorial especializada e hospitalar para seus municípios, que continuam sendo pagos por produção de serviços, e assistência ambulatorial
- D) assistência ambulatorial e hospitalar, de vigilância sanitária e de epidemiologia, e controle de doenças, pactuando a alocação de recursos entre as três esferas do governo

39. A figura a seguir expressa o seguinte princípio do Sistema Único de Saúde:



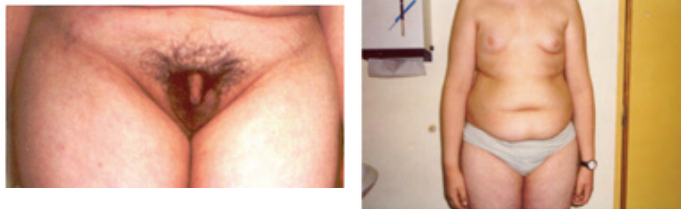
Fonte: <https://cartaodosus.info/>

- A) equidade
- B) integralidade
- C) universalidade
- D) longitudinalidade

40. Sobre a participação complementar no âmbito do Sistema Único de Saúde, a Lei nº 8080 veta:

- A) a atuação complementar dos serviços privados, formalizada mediante contrato ou convênio, observadas, a respeito, as normas de direito público
- B) a preferência pelas entidades filantrópicas e pelas sem fins lucrativos para participarem de forma complementar do Sistema Único de Saúde
- C) a participação dos proprietários, administradores e dirigentes de entidades ou serviços contratados, em cargos de chefia ou em função de confiança, no Sistema Único de Saúde
- D) a submissão dos serviços contratados às normas técnicas e administrativas e aos princípios e diretrizes do Sistema Único de Saúde, mantido o equilíbrio econômico e financeiro do contrato

41. Menino, 15 anos, encaminhado para avaliação de hipodesenvolvimento genital. Peso: 94 kg; Altura: 180 cm Envergadura: 183 cm; Tanner G1 P2, testículos: 2 cm³, pênis: 2,5 cm. Idade óssea: 11 anos e 6 meses. Testosterona total: < 10 ng/dL; LH basal < 0,6 UI/L; FSH basal < 1,0 UI/L. Considerando o caso clínico, a principal hipótese diagnóstica, a etiologia e o exame corretos são, respectivamente:



- A) hipogonadismo hipogonadotrófico; Síndrome de Klinefelter; cariótipo
- B) hipogonadismo hipergonadotrófico; Síndrome de Kallmann; cariótipo
- C) hipogonadismo hipergonadotrófico; Síndrome de Klinefelter; pesquisa da mutação no gene KAL1
- D) hipogonadismo hipogonadotrófico; Síndrome de Kallmann; pesquisa da mutação no gene KAL1

42. Mulher, 64 anos, sem comorbidades, 65kg, relata indisposição e fadiga. É hipertensa e os exames complementares mostram: TSH: 22 (0,4-4,5); T4I: 0,68 (0,9-1,8), colesterol total: 260; LDLc: 170. A conduta mais adequada, no momento, é iniciar:

- A) levotiroxina 100 mcg/dia e solicitar anticorpos antitireoidianos
- B) atorvastatina 40 mg/dia, levotiroxina 50 mcg/dia e não solicitar exames
- C) atorvastatina 40 mg/dia e solicitar anticorpos antitireoidianos e ultrassonografia de tireoide
- D) levotiroxina 25 mcg/dia, atorvastatina 40 mg/dia e solicitar apenas ultrassonografia de tireoide

43. Homem, 20 anos, com diagnóstico de diabetes aos 10 anos, perdeu o acompanhamento ambulatorial há alguns meses. Relata que o pai e a avó materna têm diabetes. Os exames que apresenta mostram os seguintes resultados: anti GAD: não reagente; peptídeo C: 2,1 ng/mL (VR: 0,9 a 4,0 ng/mL); urina 1: glicose 4+/4+; glicemia de jejum: 145 mg/dL. Para esse caso, a principal hipótese diagnóstica é:

- A) LADA; insulinoterapia
- B) DM tipo 1A; insulinoterapia
- C) MODY – HNF1A; sulfonilureia
- D) DM tipo 1B; insulinoterapia e sulfonilureia

44. Menina, de 5 anos e 3 meses, com telarca aos 4 anos e pubarca aos 4 anos e meio, tem idade óssea de 8 anos e 6 meses. Diante do diagnóstico mais provável do caso, o bloqueio puberal:

- A) deve ser iniciado, pois preserva estatura na vida adulta, mas não é útil na prevenção de abuso sexual e gravidez precoce
- B) deve ser considerado, visto que a puberdade precoce não tratada pode acarretar maior risco de diabetes e obesidade
- C) é contraindicado em casos de puberdade precoce idiopática, portanto não deve ser instituído
- D) traz prejuízo à massa óssea e acarreta infertilidade, portanto não deve ser iniciado

45. De acordo com último guideline de nódulos tireodios da ATA (*American Thyroid Association*), a punção de nódulos tireodios TI-RADS 5 com menos de 1 cm NÃO deve ser indicada em caso de:

- A) indivíduos com idade a partir de 50 anos
- B) presença de linfonodos suspeitos ou metástases conhecidas
- C) níveis séricos de calcitonina sugestivos de carcinoma medular de tireoide
- D) extensão extratireoidiana, adjacente à traqueia ou ao nervo laríngeo recorrente

46. Quanto à avaliação funcional dos incidentalomas adrenais, recomenda-se a dosagem de:

- A) cortisol sérico livre às 8h, em todos os casos, para rastreio de hipercortisolismo por secreção autônoma adrenal
- B) aldosterona e atividade plasmática de renina, em todos os casos, para rastreio de hiperaldosteronismo
- C) cortisol pós 2 mg de dexametasona *overnight*, em todos os casos, para rastreio de hipercortisolismo
- D) metanefrinas plasmáticas e/ou urinárias, em todos os casos, para rastreio de feocromocitoma

47. Menina, 10 anos e 6 meses, vem para avaliação por baixa estatura, em uso de GH recombinante humano. Estatura -3 DP; discreto palato ogival. Exames: LH 2,5 (VR: <1); FSH 22 (VR: <4); TSH, T4I, IGF1 normais. Cariótipo: 45,X0. Idade óssea: 9 anos. Tendo em vista o diagnóstico de base, quando da introdução da estrogênio-terapia, em tese, a melhor conduta quanto ao GH seria:

- A) suspender o GH
- B) reduzir a dose do GH
- C) aumentar a dose do GH
- D) manter a mesma dose de GH

48. Mulher, 68 anos, faz uso crônico de prednisona 20 mg/dia devido à artrite reumatoide, com história de fratura de quadril há 02 anos por queda da própria altura. Densitometria: L1-L4 com T-score -3,3. Considerando-se o diagnóstico da paciente, a conduta mais apropriada é terapia:

- A) anabólica: teriparatida
- B) antirreabsortiva: raloxifeno
- C) anabólica: romosozumabe
- D) antirreabsortiva: denosumabe

49. Quanto aos medicamentos utilizados para o tratamento da obesidade, pode-se afirmar que:

- A) sibutramina pode ser associada com antidepressivos como bupropiona
- B) topiramato não interfere na farmacocinética de anticoncepcionais orais
- C) bupropiona e naltrexona podem ser utilizados em pacientes com hipertensão descontrolada ou histórico de convulsões
- D) semaglutida na dose 2,4 mg/dia confere proteção cardiovascular em pacientes diabéticos e obesos não diabéticos

50. Quanto às dislipidemias secundárias, pode-se afirmar que:

- A) o distúrbio lipídico mais característico do hipotireoidismo é o aumento dos triglicerídeos, devido à baixa atividade da lipase lipoproteica
- B) anticoncepcional oral promove redução do *clearance* da LDL da circulação, assim como diminuição dos níveis de HDL-c e triglicerídeos
- C) a pessoa que vive com HIV em uso de TARV com inibidores de protease apresenta hipertrigliceridemia, baixos níveis de HDL-c e aumento do LDL-c
- D) a dislipidemia diabética caracteriza-se pela hipertrigliceridemia, pelo aumento do HDL-c e pelo aumento das partículas de LDL pequenas e densas